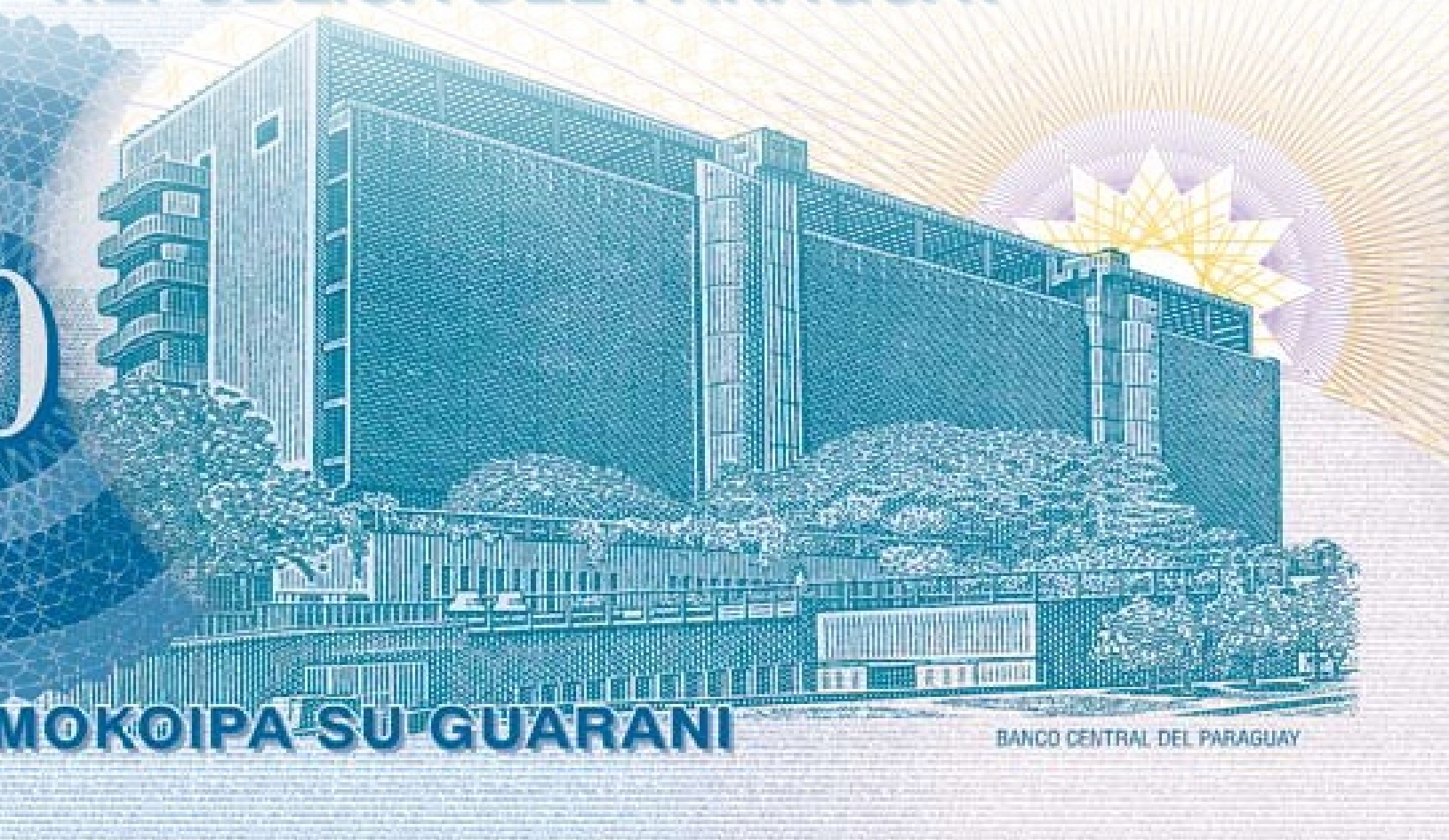




INDICADORES FINANCIEROS

JUNIO 2012

REPUBLICA DEL PARAGUAY



Banco Central del Paraguay
Federación Rusa y Sargento Marecos
www.bcp.gov.py - webmaster@bcp.gov.py
Asunción - Paraguay



BANCO CENTRAL DEL PARAGUAY

Junio de 2012

Indicadores Financieros

Sub Gerencia
General de Política
Monetaria

Departamento de
Estudios Monetarios y
Financieros

División de Estudios del
Mercado Financiero

Contenido

Tasas de Interés
Bancarias Efectivas 2

Tasas de Interés
Efectivas de Empresas
Financieras. 5
Principales Indicadores
del Sistema Bancario
Nacional 5

Tasas de Interés de
Política Monetaria 8

Tasas de Interés
Internacionales 9

Apéndice 11

Estadísticas 14

En junio de 2012, las tasas de interés activas y pasivas del sistema bancario para las operaciones en Moneda Nacional (MN) presentan comportamientos opuestos, unos rubros a la baja y otros al alza en proporciones similares. En Moneda Extranjera (ME) registran comportamientos diferentes, a la baja las activas y estables las pasivas. La tasa de interés activa en MN se situó en 28,55% y la pasiva en 2,24%. Cabe señalar que se observan disminuciones en término mensual e incrementos en término interanual, en la mayoría de las tasas que componen el rubro de las activas.

El margen de intermediación financiera, que significa el diferencial de la tasa activa respecto a la pasiva, alcanzó un nivel de 26,30% en MN. Este margen es inferior al de mayo de 2012 y al de junio del año anterior.

La tasa de interés de las entidades bancarias para operaciones activas en ME tuvo un nivel de 10,23%, mientras que la tasa de interés pasiva para operaciones en esta moneda fue 0,61%. El margen de intermediación bancario en ME se ubicó en 9,62%, en el presente mes.

Respecto a las tasas de interés de las empresas financieras en MN, se menciona que, las tasas activas presentan comportamiento a la baja y estables las pasivas, situándose en niveles promedios de 34,23% y 3,90%, respectivamente. Por su parte, en ME la tasa de interés activa se ubicó en 13,22% y la pasiva en 0,37%. Los márgenes de intermediación financiera en MN y en ME se situaron en 30,33% y 12,85%, respectivamente.

En el ámbito internacional, en el mes de junio la Reserva Federal de EUA sigue sin alterar la tasa de interés de Política Monetaria ubicada en 0,25%. En tanto, el Banco Central Europeo, decidió mantener la tasa de política monetaria a un nivel de 1,00%. Por su parte, el Comité de Política Monetaria (COPOM) del Banco Central de Brasil, también mantuvo en junio la tasa SELIC a un nivel de 8,5%.

Tasas de Interés Bancaria Efectivas

Tasa de Interés Activa en Moneda Nacional (MN)

En junio de 2012, la tasa de interés¹ para las operaciones activas en MN de los bancos fue de **28,55%**, nivel inferior respecto al mes de mayo de 2012.

Las tasas que componen este rubro registraron movimientos a la baja. Así, tuvieron disminuciones las tasas para Préstamos Comerciales, Préstamos de Desarrollo y sobregiros. En cambio, aumentaron las tasas para Préstamos Personales de Consumo, Préstamos para la Vivienda, y Tarjetas de Crédito.

Tabla N° 1 Tasa de Interés Activa en MN

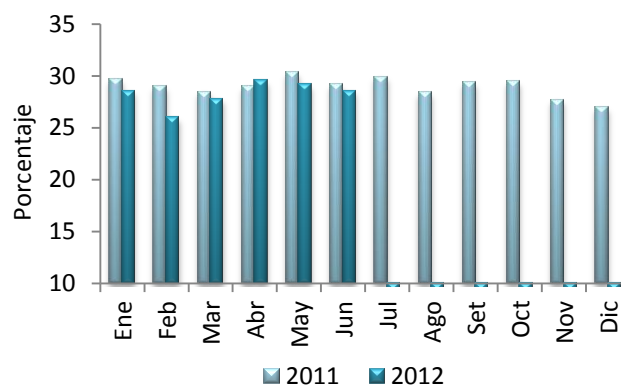
	Comerciales	Desarrollo	Consumo	Vivienda	sobregiros	Tarjetas de Crédito	Promedio Ponderado
jun-11	16,30	12,97	24,27	12,23	40,39	43,34	29,19
may-12	14,74	11,18	26,23	10,94	44,03	48,01	29,19
jun-12	14,13	11,09	26,65	13,83	42,37	48,67	28,55
Var. Mensual	-0,6	-0,1	0,4	2,9	-1,7	0,7	-0,6
Var. Anual	-2,2	-1,9	2,4	1,6	2,0	5,3	-0,6

Fuente: Superintendencia de Bancos

Al excluir las tasas para Sobregiros y Tarjetas de Crédito, se registra una tasa promedio de **15,06%**, inferior a la tasa registrada en el mes de mayo de 2012. Se señala además, que el nivel alcanzado de **28,55%** es menor al nivel observado en igual periodo del año anterior en **0,6 p.p.**

¹ Todas las tasas a las que se hacen referencia en el presente informe constituyen promedios ponderados mensuales en porcentajes anuales. Las tablas contienen variaciones que corresponden a las diferencias entre promedios ponderados de cada periodo.

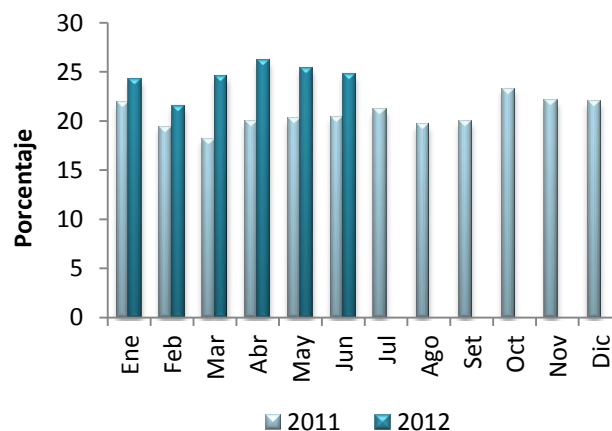
Gráfico N° 1 Tasa de Interés Activa en MN Promedio Ponderado



Fuente: Superintendencia de Bancos

La tasa de interés activa en término real, la que surge del diferencial de la tasa de interés y la inflación interanual del mes de referencia, es de **24,7%**, superior a la tasa real de junio de 2011. Este nivel se explica especialmente por una menor tasa de inflación en el mes de referencia, en comparación a igual periodo del año anterior.

Gráfico N° 2 Tasa de Interés Activa Real en MN Promedio Ponderado



Fuente: Superintendencia de Bancos

Tasa de Interés Pasiva en Moneda Nacional

La tasa de interés bancaria pasiva en MN registró un nivel de **2,24**, superior a la tasa observada en mayo de 2012.

Las tasas que componen el rubro presentaron comportamiento opuestos en el presente mes. En este sentido, se observó aumento en la tasa para Ahorro a Plazo en 0,2 p.p. y disminución en la tasa para CDA en 0,9 p.p. En tanto, la tasa para Depósitos a la Vista no tuvo variación. Por otra parte, no se registraron operaciones de Títulos Valores Emitidos.

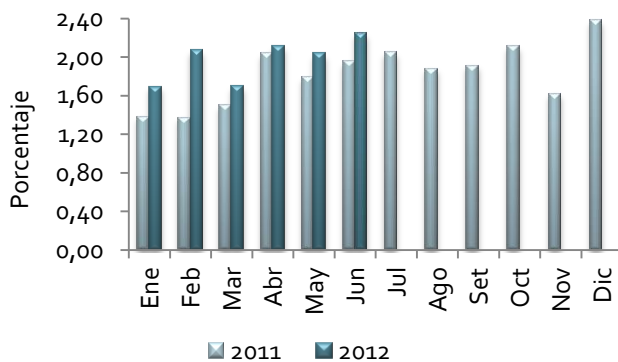
Tabla N° 2 Tasa de Interés Pasiva en MN

	Vista	Plazo	CDA	Promedio Ponderado
jun-11	0,60	5,71	12,27	1,95
may-12	0,70	4,83	12,26	2,03
jun-12	0,72	5,04	11,40	2,24
Var. Mensual	0,0	0,2	-0,9	0,2
Var. Anual	0,1	-0,7	-0,9	0,3

Fuente: Superintendencia de Bancos

En junio de 2012, la tasa de interés pasiva en MN obtuvo un nivel superior en términos interanuales, como se puede observar en el siguiente gráfico.

Gráfico N° 3 Tasa de Interés Pasiva en MN Promedio Ponderado

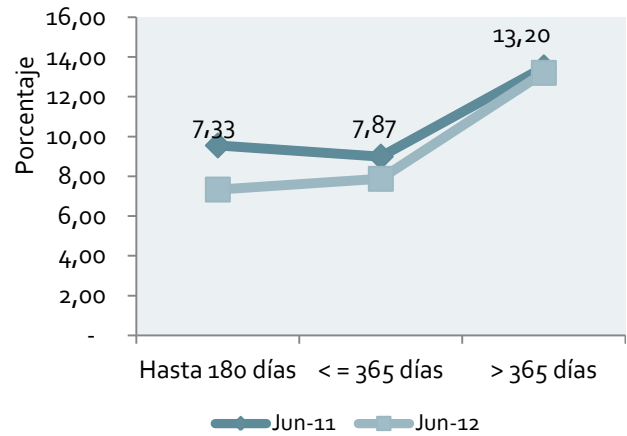


Fuente: Superintendencia de Bancos

La curva de rendimiento de los CDA en MN presenta una pendiente positiva en junio de 2012. Las tasas para CDA hasta 180 días, para plazos menores o iguales a 365 días y mayor a 365 días, presentan niveles inferiores a los del pasado año. Estos nuevos valores representan en promedio

simple una tasa de 9,5%, inferior a la registrada en el mismo periodo del año anterior.

Gráfico N° 4 Curva de Rendimiento de CDA en MN



Fuente: Superintendencia de Bancos

Tasa de Interés Activa en Moneda Extranjera

La tasa de interés activa en ME de los Bancos fue de **10,23%** en junio de 2012, valor que representa un nivel similar al del mes anterior.

El nivel observado responde a la disminución en las tasas para Préstamos de Desarrollo (0,3 p.p.), Préstamos de Consumo (0,5 p.p.) y Sobregiros en (0,6 p.p.). En cambio registraron incrementos las tasas para Préstamos Comerciales (0,4 p.p.) y Otros (0,1 p.p.). Por su parte, Préstamos Personales para la Vivienda no registró movimiento en el mes en estudio.

Tabla N° 3 Tasa de Interés Activa en ME

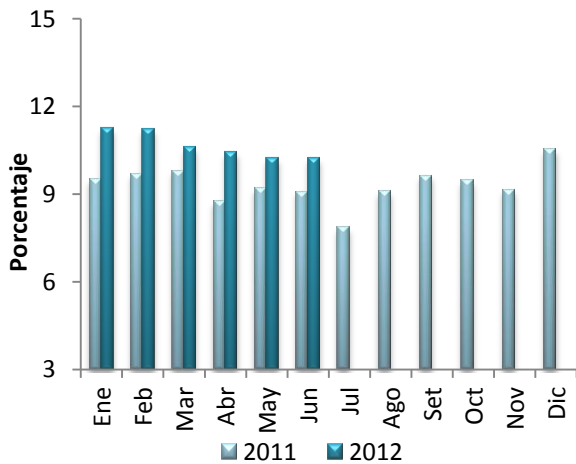
	Comerciales	Desarrollo	Consumo	Vivienda	Otros	Sobregiros	Promedio Ponderado
jun-11	7,56	7,22	9,81	7,94	7,03	13,35	9,08
may-12	8,74	9,27	11,02	11,59	9,15	14,15	10,21
jun-12	9,18	8,94	10,49	s/m	9,23	13,52	10,23
Var. Mensual	0,4	-0,3	-0,5	-	0,1	-0,6	0,0
Var. Anual	1,6	1,7	0,7	-	2,2	0,2	1,2

Fuente: Superintendencia de Bancos

En término interanual, la tasa presentó un alza de 1,6 p.p.

En el gráfico N° 5 se aprecian los niveles de las tasas de interés activas en ME observadas durante 2011 y en el presente año.

Gráfico N° 5 Tasa de Interés Activa en ME Promedio Ponderado



Fuente: Superintendencia de Bancos

Tasa de Interés Pasiva en Moneda Extranjera

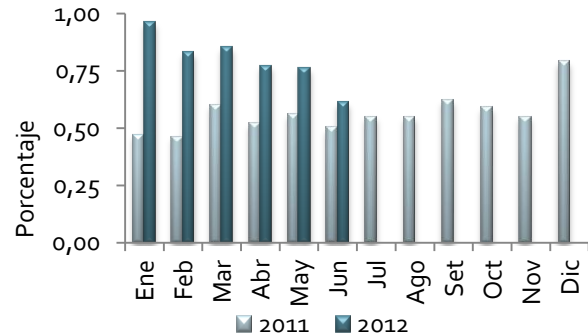
La tasa de interés pasiva en ME sigue la tendencia de los últimos años, registrando niveles bajos y relativamente estables. En el mes de junio de 2012, la misma se situó en un nivel de **0,61%**, inferior al registrado en el mes anterior.

Tabla N° 4 Tasa de Interés Pasiva en ME

	Vista	Plazo	CDA	Promedio Ponderado
jun-11	0,17	1,93	4,67	0,50
may-12	0,16	1,34	5,59	0,76
jun-12	0,16	1,82	5,24	0,61
Var. Mensual	0,0	0,5	-0,4	-0,2
Var. Anual	0,0	-0,1	0,6	0,1

Fuente: Superintendencia de Bancos

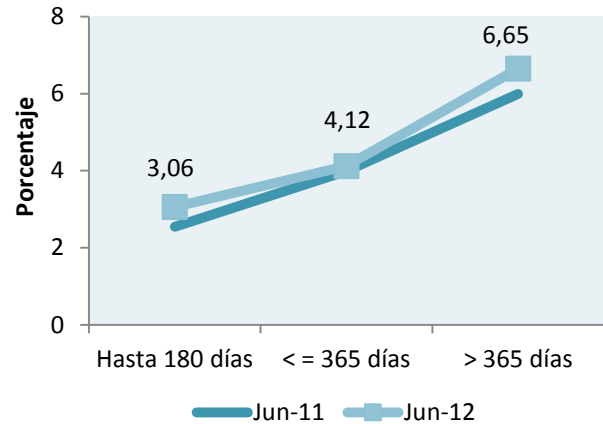
Gráfico N° 6 Tasa de Interés Pasiva en ME Promedio Ponderado



Fuente: Superintendencia de Bancos

En términos interanuales, la curva de rendimiento de los CDA en ME presenta niveles superiores para plazos de hasta 180 días, para plazos menores e iguales a 365 días y para plazos mayores a 365 días. Estos nuevos valores representan en promedio simple una tasa de **4,6%**, superior a la observada en igual periodo del año anterior.

Gráfico N° 7 Curva de Rendimiento de CDA en ME



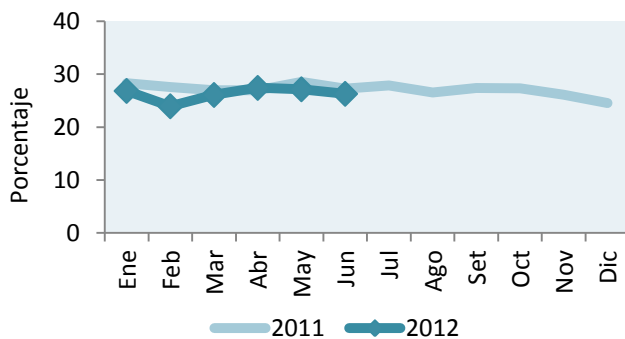
Fuente: Superintendencia de Bancos

Margen Bruto de Intermediación

El margen de intermediación financiera de los Bancos, medido como la diferencia entre las tasas activas y pasivas en MN, fue de **26,30%** en junio de 2012. El nivel de este margen es inferior en **0,9 p.p.** al observado en junio de 2011 y en **0,9 p.p.** de

mayor de 2012.

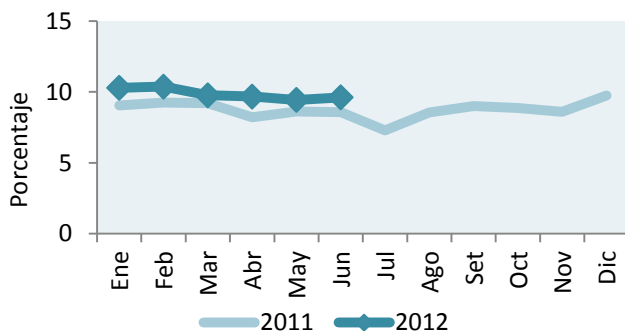
Gráfico N° 8 Spread en MN



Fuente: Superintendencia de Bancos

Por su lado, el margen de intermediación en ME fue de 10,23%, este nivel es superior en 1,2 p.p. respecto al del mismo periodo del año anterior y similar al del mes precedente.

Gráfico N° 9 Spread en ME



Fuente: Superintendencia de Bancos

Principales Indicadores del Sistema Bancario

La **Rentabilidad** del Sistema Bancario (**Utilidad Neta / Patrimonio**) a junio de 2012 se ubicó en 28,1%, mientras que en el mismo mes del año anterior fue de 31,2%. La reducción de la rentabilidad se explica, principalmente, por una menor utilidad neta registrada en el presente ejercicio. Por su parte, el índice de **Eficiencia** del Sistema Bancario (**Gastos Administrativos/Margen Operativo**) en el mes de

análisis fue de 46,6%, en tanto que en el mes de junio del año anterior registro un nivel 47,4%.

Con respecto a la **Calidad de la Cartera** del Sistema Bancario consolidado, el indicador de morosidad (**Cartera Vencida / Cartera Vigente + Cartera Vencida**) fue de 2,2% a junio de 2012. Este nivel representa un deterioro interanual de 0,7 puntos porcentuales respecto a junio de 2011. Por su parte, el nivel de morosidad medido por este indicador para los bancos privados (excluyendo BNF) fue de 2,27% presentando así un incremento interanual de 0,7 punto porcentual, superior al 1,57% registrado a fines de junio de 2011.

Tasa de Interés Efectiva de las Empresas Financieras

Tasa de Interés Activa en Moneda Nacional

En junio de 2012, la tasa de interés activa en MN de las empresas financieras fue de **34,23%**. Este valor representó un nivel menor comparado con la tasa del mes de mayo de 2012.

Las tasas que componen el rubro tuvieron mayormente movimientos a la baja. Así, disminuyeron las tasas para Préstamos Comerciales (0,3 p.p.), Préstamos de Desarrollo (0,7 p.p.) y Préstamos Personales de Consumo (0,4 p.p.). En cambio, se incremento para Tarjetas de Crédito en (1,2 p.p.). Por su parte, se señala que no se registraron operaciones de Préstamos Personales para la Vivienda, en el presente mes.

Tabla N° 5 Tasa de Interés Activa en MN

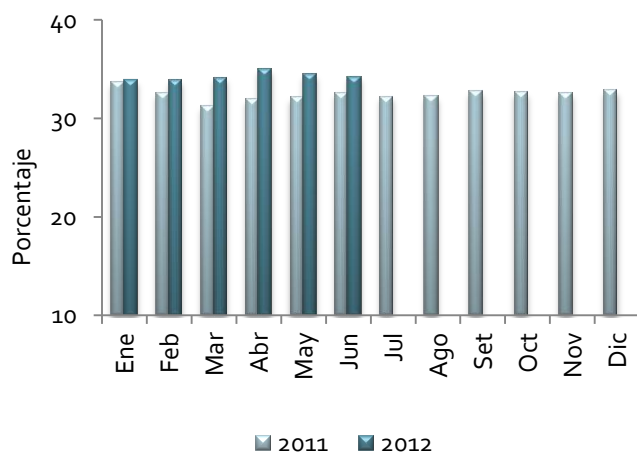
	Comerciales	Desarrollo	Consumo	Vivienda	Tarjetas de Crédito	Promedio Ponderado
jun-11	26,02	19,90	31,48	-	43,21	32,50
may-12	29,24	19,53	29,98	-	44,74	34,49
jun-12	28,96	18,81	29,61	-	45,97	34,23
Var. Mensual	-0,3	-0,7	-0,4	-	1,2	-0,3
Var. Anual	2,9	-1,1	-1,9	-	2,8	1,7

Fuente: Superintendencia de Bancos

La tasa de interés activa, excluyendo la tasa para Tarjetas de Crédito, fue de 29,03% en el periodo de estudio.

La tasa de interés activa en MN de las empresas financieras, registró un nivel superior en 1,7 p.p. en relación al del año anterior.

Gráfico N° 10 Tasa de Interés Activa en MN Promedio Ponderado



Fuente: Superintendencia de Bancos

Tasa de Interés Pasiva en Moneda Nacional

La tasa de interés para las captaciones en MN de las empresas financieras alcanzó un nivel de 3,90%, este valor es inferior al de mayo de 2012.

Tabla N° 6 Tasa de Interés Pasiva MN

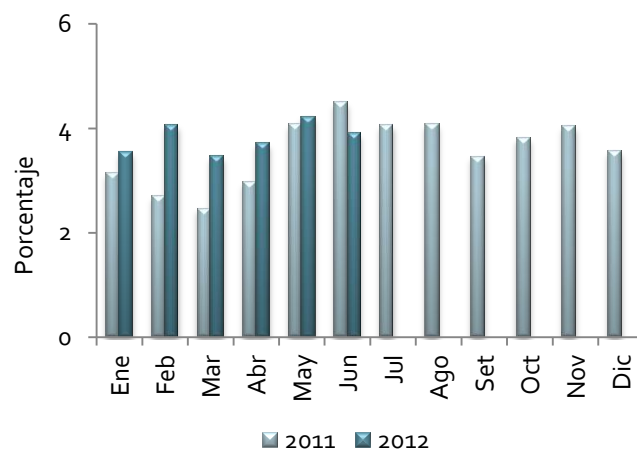
	Vista	Plazo	Títulos	CDA	Promedio Ponderado
jun-11	0,58	11,00	15,70	12,75	4,50
may-12	0,44	14,44	12,40	12,60	4,22
jun-12	0,42	9,79	12,99	12,63	3,90
Var. Mensual	0,0	-4,6	0,6	0,0	-0,3
Var. Anual	-0,2	-1,2	-2,7	-0,1	-0,6

Fuente: Superintendencia de Bancos

En comparación al mes anterior, prácticamente todas las tasas se mantuvieron, así no registraron variaciones las tasas para Depósitos a la Vista y Certificados de Depósitos de Ahorro, en tanto, tuvo variación positiva la tasa para Títulos Valores Emitidos en 0,6 p.p. y negativa la tasa para Depósitos a Plazo en 4,6 p.p., en el presente mes en estudio.

En término interanual la tasa promedio mencionada tuvo un valor inferior en 0,6 p.p., los niveles registrados por esta tasa, así como su tendencia pueden valorarse en el gráfico a continuación.

Gráfico N° 11 Tasa de Interés Pasiva en MN Promedio Ponderado



Fuente: Superintendencia de Bancos

Tasa de Interés Activa en Moneda Extranjera

La tasa de interés activa para las operaciones en ME de las empresas financieras fue de 13,22%,

nivel levemente superior al del mes de mayo 2012. En comparación al mes precedente, aumento la tasa para Préstamos de Consumo en 0,8 p.p. En cambio, la tasa para Préstamos Comerciales se redujo en 0,1 p.p. Por su parte, el rubro Préstamos de Desarrollo no registró movimiento en este periodo.

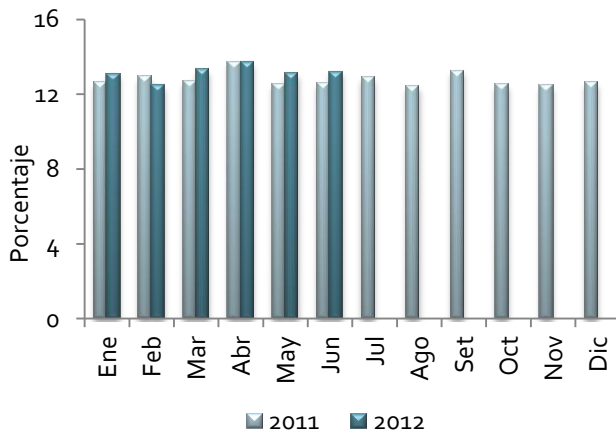
Tabla N° 7 Tasa de Interés Activa en ME

	Comerciales	Desarrollo	Consumo	Promedio Ponderado
Jun-11	12,20	s/m	14,00	12,60
may-12	13,18	s/m	12,98	13,13
jun-12	13,11	s/m	13,82	13,22
Var. Mensual	-0,1	-	0,8	0,1
Var. Anual	0,9	-	-0,2	0,6

Fuente: Superintendencia de Bancos

Interanualmente, esta tasa obtuvo un nivel ligeramente superior al del año anterior, su comportamiento se puede apreciar en el siguiente gráfico.

Gráfico N° 12 Tasa de Interés Activa en ME Promedio Ponderado



Fuente: Superintendencia de Bancos

Tasa de Interés Pasiva en Moneda Extranjera

La tasa de interés pasiva para operaciones de captación en ME de las financieras se situó en **0,37%** en junio de 2012, nivel inferior al del mes anterior.

La tasa para Certificados de Depósitos de Ahorro presentó variación positiva en 0,2 p.p., en comparación al mes de mayo de 2012. En tanto, la tasa para Depósitos a la Vista se mantuvo en el mismo nivel. En este periodo, no se registraron operaciones de Depósitos a Plazo y Títulos Valores Emitidos.

Tabla N° 8 Tasa de Interés Pasiva en ME

	Vista	Plazo	Títulos	CDA	Promedio Ponderado
jun-11	0,21	s/m	7,72	6,41	1,39
may-12	0,19	s/m	s/m	5,44	0,65
jun-12	0,19	s/m	s/m	5,67	0,37
Var. Mensual	0,0	-	-	-	-0,3
Var. Anual	0,0	-	-	-	-1,0

Fuente: Superintendencia de Bancos

En el mes de junio de 2012, la tasa pasiva en ME de las empresas financieras fue inferior en 1,0 p.p. a la de igual período del año anterior.

Gráfico N° 13 Tasa de Interés Pasiva en ME Promedio Ponderado



Fuente: Superintendencia de Bancos

Margen Bruto de Intermediación

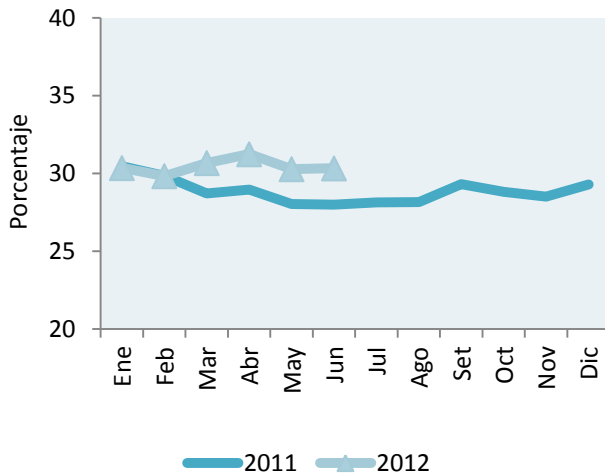
El margen de intermediación financiera de las empresas financieras, medido como la diferencia entre las tasas activas y pasivas, para las

operaciones en MN fue de 30,33% a junio de 2012.

Tasas de Interés de Política Monetaria

Banco Central del Paraguay

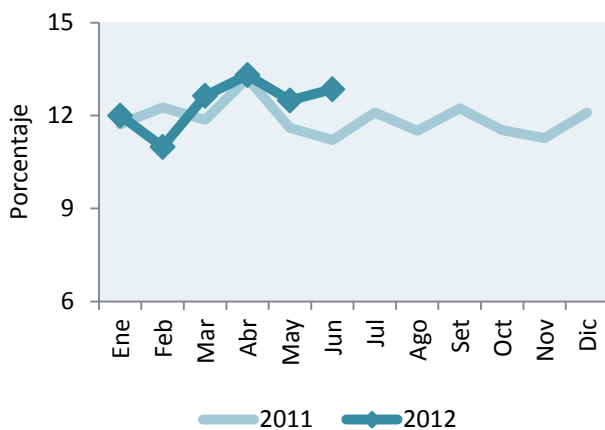
Gráfico N° 14 Spread en MN



Fuente: Superintendencia de Bancos

Por su parte, el margen de intermediación correspondiente a las operaciones en ME fue de 12,85%. Este nivel es superior en relación al de mayo de 2012 y en término interanual. Como se aprecia en el gráfico N° 15.

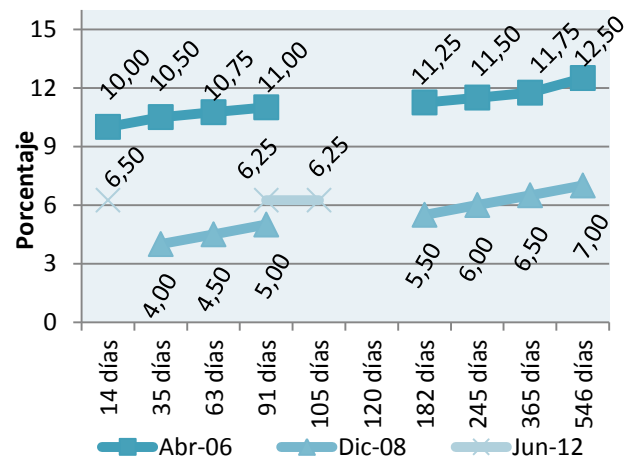
Gráfico N° 15 Spread en ME



Fuente: Superintendencia de Bancos

En el 2006, la estrategia monetaria adoptada por el BCP consistió en elevar las tasas de interés de los Instrumentos de Regulación Monetaria (IRM) en todos sus plazos y en especial en los títulos de menor duración. A partir de abril de 2007, las colocaciones se realizaron a tasas referenciales, modalidad utilizada hasta julio de 2008 cuando se decide utilizar un esquema de tasas licitadas, donde los propios bancos fijaban las tasas. Esta política se estuvo implementando hasta noviembre del 2008, cuando se decidió reducir las tasas de interés de las IRM en un punto porcentual para todos los plazos, buscando disminuir el estímulo de los bancos de colocar su liquidez en estos instrumentos. Desde enero de 2009, las colocaciones se realizan utilizando nuevamente tasas licitadas, lo que dio lugar a reducciones significativas en las tasas adjudicadas. En el presente mes se utilizó tasa fijada para las colocaciones de 14 días de plazos en 6,25%. Para las demás colocaciones superiores a 14 días, tasas licitadas de acuerdo a las necesidades puntuales de contracción monetaria así como las condiciones de liquidez del momento.

Gráfico N° 16 Tasa de Rendimientos de los IRM



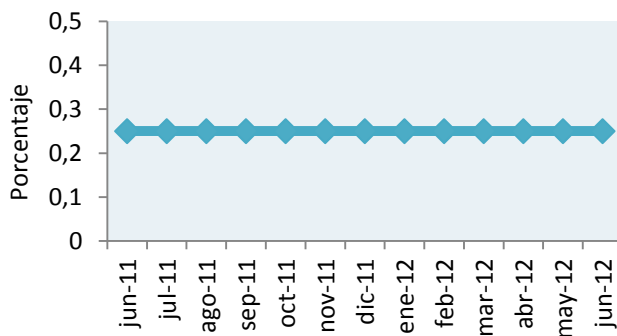
Fuente: DOMA

Reserva Federal

A fines de 2008, la Reserva Federal de los EUA, redujo su tasa de referencia a 0,25%, nivel mínimo record. En junio 2012, el Comité de Mercado Abierto de la Reserva Federal mantuvo la tasa de interés en el mismo nivel en que permanece desde hace más de tres años (desde diciembre de 2008). El Comité reitera que mantendrá el tipo de interés del dólar próximo a cero hasta al menos a finales de 2014.

La única novedad de la Fed fue dejar la puerta abierta a posibles nuevas medidas de estímulo este mismo año. Para sus responsables, la recuperación es moderada y el paro disminuye pero se mantiene elevado. El aumento de la inflación se considera temporal y se atribuye a los altos precios de la energía.

Gráfico N° 17 Tasa Referencial Fed (EEUU)

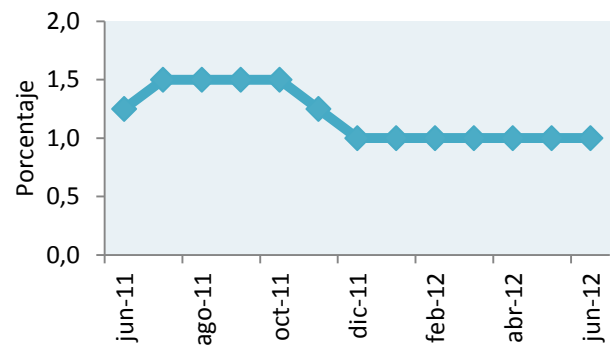


Fuente: Reuters

Banco Central Europeo

El Banco Central Europeo (BCE), mantuvo el tipo de intervención en el mínimo histórico del 1%, considera que ya ha hecho bastante por ahora, prestó dinero a bajo precio en los bancos para evitar la caída del crédito y llevó a cabo un programa de compra de obligaciones públicas en el mercado secundario que alivió a los países enfrentados a la subida de tasas de interés, redujo las expectativas de una tercera inyección masiva de fondos a los bancos y que era incorrecto que la política monetaria llenara un vacío creado por otros(aspectos fiscales).

Gráfico N° 18 Tasa de Interés de Política Monetaria Zona Euro

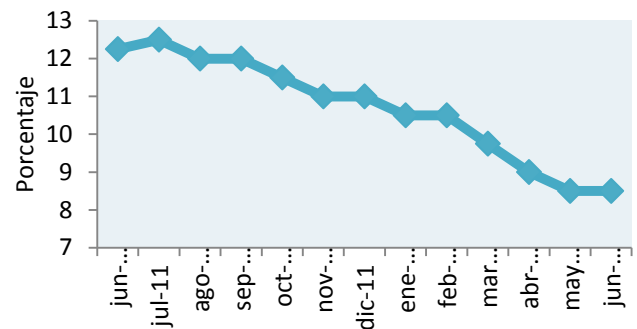


Fuente: Reuters

Banco Central de Brasil

El Comité de Política Monetaria (COPOM) del Banco Central de Brasil, mantuvo en un nivel de 8,50% su tasa de interés de referencia Selic, menor nivel que haya registrado en su historia en momentos en que enfrenta un débil crecimiento económico y lidia con los efectos de una alicaída economía global.

Gráfico N° 19 Tasa Selic (Brasil)



Fuente: Reuters

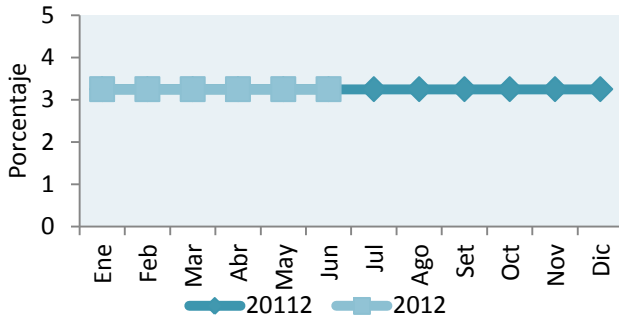
Tasas de Interés Internacionales

PRIME y LIBOR

A fines de junio de 2012, los niveles de las principales tasas de interés del mercado internacional tuvieron comportamientos parecidos permaneciendo ambas estables, respecto a sus niveles del mes precedente.

En el presente mes, la PRIME, tasa aplicada a los créditos a grandes empresas por los mayores bancos comerciales de Estados Unidos, se mantuvo en 3,25%, valor en que permanece desde principios del 2009.

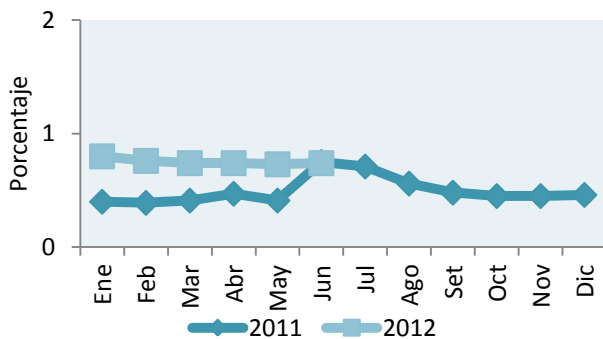
Gráfico N° 20 Prime (Seis meses)



Fuente: Reuters

Por su parte, en el presente mes de junio de 2012, la LIBOR² se mantuvo, registrando un nivel de 0,74%, superior al valor registrado interanualmente.

Gráfico N° 21 Libor (Seis meses)



Fuente: Reuters

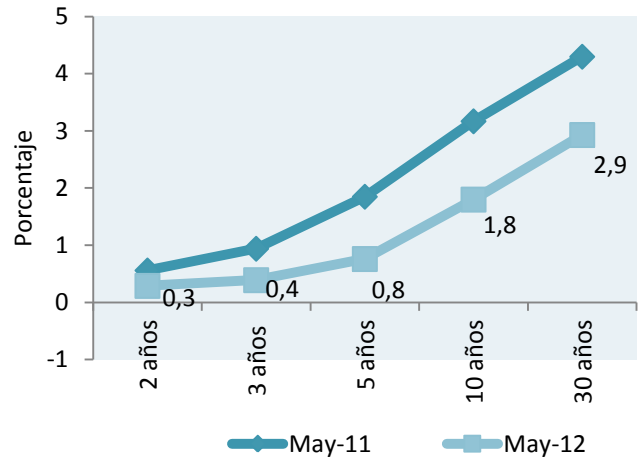
Bonos del Tesoro de Estados Unidos

La curva de rendimiento de los bonos del tesoro de los Estados Unidos presenta en junio de 2012 una pendiente positiva. Las tasas para los bonos en los plazos (2, 3, 5, 10 y 30 años), registraron

reducciones, respecto a los niveles observados en junio de 2011.

Estos nuevos niveles representan en promedio simple una tasa de 1,1%, inferior a la observada en igual período del año anterior.

Gráfico N° 22 Rendimiento de Bonos del Tesoro de los Estados Unidos

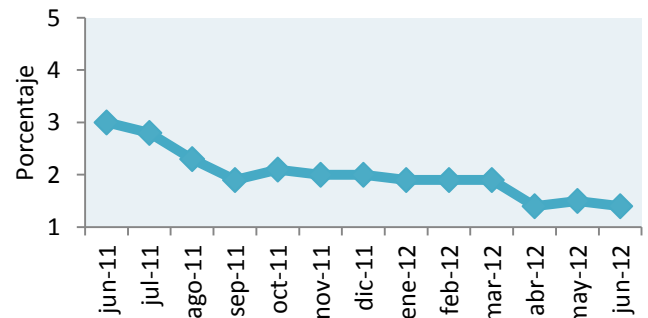


Fuente: Reuters

Bonos del Tesoro de Alemania

El rendimiento de los bonos del Tesoro de Alemania a 10 años de plazo, registró un nivel de 1,4%, inferior al observado en junio de 2011.

Gráfico N° 23 Rendimiento de Bonos del Tesoro de los Alemania (10 años)



Fuente: Reuters

² London Interbank Offered Rate: Tasa de Interés Interbancaria de Londres.

Apéndice

Tasas de Interés bancaria en el Paraguay

Volatilidad de las tasas bancarias*

El conocimiento de la dinámica estadística de la tasa de interés es una herramienta útil no sólo para la valuación de los instrumentos financieros, sino también para las expectativas y tendencias de decisiones intertemporales de consumo, ahorro e inversión de los principales agentes económicos. Por ende, este informe mensual incorpora un análisis de las variaciones de la volatilidad anual (junio 2011 a junio 2012) en base al comportamiento pasado de corto plazo en el sistema financiero.

Tasas Bancarias en Moneda Local

En el periodo considerado, las tasas activas en moneda local expresadas por los créditos bancarios destinados a tarjetas de créditos y sobregiros representaron los porcentajes más elevados en contraste con las tasas para préstamos para préstamos la vivienda, comerciales y de consumo, las cuales se ubicaron en promedio en niveles de 14,71, 15,06% y 26,36% respectivamente. La tasa de interés promedio aplicada en tarjetas de crédito fue del 45,60% con un máximo de 48,67%. Observando la última columna de la Tabla 1 y considerando la varianza como medición de volatilidad, se observa que las más riesgosas son las operativas para la vivienda, seguidas por las de consumo y comerciales por presentar mayores valores de dispersión respecto al promedio. Con relación a las tasas pasivas, en el mencionado periodo la tasa pagada por Certificados de Depósitos de Ahorro representó el porcentaje más elevado. Asimismo, los valores de la varianza demuestran que las tasas para Depósitos de Ahorro a Plazo son los más volátiles, en el período analizado. Las bajas tasas pasivas en relación a las tasas activas permiten el elevado spread bancario que promedia 26,52% con un máximo de 27,87%.

Tabla 1
Estadísticas básicas de tasas bancarias en Moneda Local
Junio 2011 a Junio 2012
En Porcentajes

Tasa de interés bancaria	Mínimo	Máximo	Promedio	Varianza
Préstamos Comerciales	14,13	16,30	15,06	0,598
Préstamos Desarrollo	11,09	13,27	11,94	0,469
Personales – Consumo	24,27	27,78	26,36	1,285
Personales – Vivienda	10,94	18,64	14,71	6,724
Sobregiros	40,39	44,35	42,53	1,524
Tarjetas de Crédito	43,34	48,67	45,60	3,122
PROMEDIO PONDERADO ACTIVAS	26,02	29,92	28,50	1,282
Depósitos a la Vista	0,60	0,81	0,69	0,003
Depósitos a Plazo	4,36	8,45	5,45	1,046
CDA	10,42	12,27	11,35	0,327
PROMEDIO PONDERADO PASIVAS	1,62	2,38	1,98	0,049
MARGEN DE INTERMEDIACION	23,95	27,87	26,52	1,337

*Se observa un elevado grado de volatilidad principalmente en los Préstamos para la Vivienda, debido a que en determinados momentos, los créditos provienen de fondos de la AFP con bajas tasas y en otros de fondos propios con tasas más elevadas.

Tasas Bancarias en Moneda Extranjera

El comportamiento de las tasas activas en moneda extranjera sigue un comportamiento similar de riesgos y estructura que las de moneda local. En el periodo considerado, las tasas activas expresadas por los créditos bancarios a sobregiros y de consumo presentaron los porcentajes más elevados en comparación con las tasas para préstamos comerciales, desarrollo y personales para la vivienda, las cuales se ubicaron en un promedio de 8,22%, 8,25 y 8,89%, respectivamente. La varianza en la última columna de la Tabla 2 describe como las más volátiles a las tasas destinadas a préstamos para la vivienda y desarrollo.

Tabla 2
Estadísticas básicas de Tasas Activas bancarias en Moneda Extranjera
Junio 2011 a Junio 2012
En Porcentajes

Tasa de interés bancaria	Mínimo	Máximo	Promedio	Varianza
Préstamos Comerciales	6,31	9,18	8,22	0,832
Préstamos Desarrollo	6,91	9,56	8,25	0,916
Personales Consumo	9,81	11,56	10,61	0,336
Personales Vivienda	7,23	11,59	8,89	2,445
PROMEDIO PONDERADO	6,56	9,28	8,30	0,790
Sobregiros M/E	12,85	14,37	13,63	0,176
PROMEDIO PONDERADO GLOBAL	7,84	11,25	9,90	0,941

Volatilidad Interanual

Definiendo a la volatilidad como el resultado de la varianza interanual de la tasa de interés, los valores promedios, mínimos y máximos se ilustran en la Tabla 3. El cuadro resumen de volatilidad ilustra a simple vista, todas las aseveraciones que fueran mencionadas anteriormente. De hecho, las operativas de Vivienda, desarrollo y consumo figuran entre las de mayor promedio de volatilidad. Es interesante destacar que si bien las tasas para las tarjetas de créditos son elevadas, las mismas tienen un nivel bajo de volatilidad.

Tabla 3
Volatilidad de Tasas Activas bancarias
Junio 2011 a Junio 2012

Tasa de interés bancaria	Mínimo	Máximo	Promedio
Préstamos Comerciales	0,506	3,110	1,494
Préstamos Desarrollo	0,361	4,422	1,868
Personales Consumo	1,186	2,518	1,629
Personales Vivienda	3,668	6,853	5,161
Sobregiros	1,367	2,480	1,834
Tarjetas de Crédito	0,256	2,882	1,126
PROMEDIO PONDERADO ACTIVAS	0,784	3,992	1,947
Depósitos a la Vista	0,003	0,006	0,005
Depósitos a Plazo	0,965	4,384	2,711
C D A	0,302	3,661	1,655
PROMEDIO PONDERADO PASIVAS	0,042	0,154	0,097
MARGEN DE INTERMEDIACION	0,827	3,114	1,662

La Tabla 4 muestra los valores negativos de los mínimos y leves máximos en las variaciones interanuales por cada estrato de créditos.

El orden de las varianzas (última columna) muestra que las variaciones interanuales más volátiles corresponden a las de desarrollo y vivienda, entre las operaciones activas, y nuevamente las de tarjetas de créditos permanecen con baja volatilidad interanual. Por el lado de las tasas pasivas, los depósitos a plazo figuran entre los más volátiles.

Tabla 4
Variaciones interanuales de Tasas Bancarias en Moneda local
Junio 2011 a Junio 2012

Tasa de interés bancaria	Mínimo	Máximo	Promedio
Préstamos Comerciales	-0,143	0,321	0,108
Personales Desarrollo	-0,157	0,523	0,196
Personales Consumo	0,050	0,242	0,123
Préstamos Vivienda	-0,402	0,629	0,172
Sobregiros	-0,018	0,125	0,058
Tarjetas de Crédito	0,003	0,116	0,044
PROMEDIO PONDERADO ACTIVAS	-0,106	0,190	0,047
Depósitos a la Vista	-0,110	0,439	0,168
Depósitos a Plazo	-0,258	1,508	0,756
C D A	-0,089	0,442	0,196
PROMEDIO PONDERADO PASIVAS	0,033	0,748	0,382
MARGEN DE INTERMEDIACION	-0,140	0,159	0,027

Cuadro N° 1
Tasas de interés bancarias
En porcentajes anuales
Junio de 2012

Tasas activas Moneda Nacional	Nominales			Efectivas Promedio	Monto 1/ Millones de Gs.
	Mínima	Máxima	Promedio		
Préstamos					
Comerciales	5,00	42,47	13,21	14,13	2.118.244
De Desarrollo	6,90	27,00	10,83	11,09	396.413
Personales de Consumo	5,85	38,82	23,68	26,65	306.872
Personales para la Vivienda	9,50	26,00	13,13	13,83	14.834
Otros	10,99	16,62	12,69	13,28	16.703
PROMEDIO PONDERADO	5,40	39,76	14,01	15,06	2.853.065
Sobregiros	9,48	43,63	35,53	42,37	494.389
Tarjetas de Crédito	15,00	43,63	40,44	48,67	1.563.708
PROMEDIO PONDERADO GLOBAL	8,88	41,38	24,62	28,55	4.911.161

Tasas activas Moneda Extranjera	Nominales			Efectivas Promedio	Monto Millones de Gs.
	Mínima	Máxima	Promedio		
Préstamos					
Comerciales	3,72	16,01	8,94	9,18	1.410.459
De Desarrollo	4,47	13,02	8,82	8,94	664.296
Personales de Consumo	4,54	15,98	10,22	10,49	72.407
Personales para la Vivienda	s/m	s/m	s/m	s/m	s/m
Otros	7,61	9,99	8,99	9,23	63.923
PROMEDIO PONDERADO	4,09	14,94	8,95	9,15	2.211.084
Sobregiros M/E	5,99	15,96	12,74	13,52	726.329
PROMEDIO PONDERADO GLOBAL	4,56	15,19	9,89	10,23	2.937.413

Tasas pasivas Moneda Nacional	Nominales			Efectivas Promedio	Monto Millones de Gs.
	Mínima	Máxima	Promedio		
Depósitos a la Vista	0,01	5,25	0,71	0,72	5.897.382
Depósitos a Plazo	1,92	5,81	5,04	5,04	425.822
<=90 días	2,00	5,35	4,83	4,83	397.851
<=180 días	0,50	5,50	3,13	3,13	330,00
<=365 días	1,00	8,50	6,77	6,86	8.250
> 365 días	0,75	14,00	8,60	8,62	19.390
Títulos Valores Emitidos	s/m	s/m	s/m	s/m	s/m
<=90 días	0,00	0,00	0,00	0,00	0,00
<=180 días	0,00	0,00	0,00	0,00	0,00
<=365 días	0,00	0,00	0,00	0,00	0,00
> 365 días	0,00	0,00	0,00	0,00	0,00
Certificados de Depósitos de Ahorro	1,82	14,62	11,02	11,40	851.220
CDA hasta 180 días	0,25	10,15	7,14	7,33	124.247
C.D.A. <= 365 días	0,50	13,00	7,73	7,87	150.001
CDA > 365 días	2,50	16,00	12,71	13,20	576.971
Otros Depósitos	0,00	0,00	0,00	0,00	0,00
PROMEDIO PONDERADO	0,34	6,39	2,19	2,24	7.174.423

Tasas pasivas Moneda Extranjera	Nominales			Efectivas	Monto Millones de Gs.
	Mínima	Máxima	Promedio		
Depósitos a la Vista	0,01	3,55	0,16	0,16	5.837.141
Depósitos a Plazo	1,06	3,52	1,82	1,82	78.203
<=90 días	1,75	2,15	1,99	1,99	32.415
<=180 días	1,00	5,00	1,92	1,94	21.331
<=365 días	0,05	2,40	1,12	1,12	15.786
> 365 días	0,50	7,00	2,18	2,18	8.671
Certificados de Depósitos de Ahorro	0,26	7,24	5,18	5,24	548.642
CDA hasta 180 días	0,50	4,50	3,02	3,06	115.520
CDA <= 365 días	0,10	6,40	4,07	4,12	142.507
CDA > 365 días	0,25	8,75	6,58	6,65	290.615
Otros Depósitos	0,04	0,04	0,04	0,04	329
PROMEDIO PONDERADO	0,04	3,86	0,61	0,61	6.464.315

Fuente : Datos proveídos por la Superintendencia de Bancos.

^{1/} Los montos corresponden a los préstamos desembolsados y las captaciones en el mes.

Cuadro N° 2
Tasas de interés efectivas bancarias
Promedio mensuales en porcentajes anuales
Junio de 2012

Tasas Activas													
Moneda Nacional													
	jun-11	jul-11	ago-11	sep-11	oct-11	nov-11	dic-11	ene-12	feb-12	mar-12	abr-12	may-12	jun-12
- Préstamos Comerciales	16,30	16,30	15,89	15,39	15,70	14,93	14,42	14,79	14,72	14,25	14,26	14,74	14,13
- Préstamos de Desarrollo	12,97	13,27	12,50	12,38	11,83	12,17	11,64	11,75	11,69	11,56	11,17	11,18	11,09
- Personales de Consumo	24,27	26,00	25,01	26,08	27,78	26,29	24,77	27,36	27,09	27,51	27,58	26,23	26,65
- Personales para la Vivienda	12,23	13,70	15,19	18,41	12,80	11,24	15,44	18,64	16,06	14,67	18,05	10,94	13,83
- Otros ^{1/}	15,39	14,13	13,62	14,25	13,08	12,99	12,86	14,76	13,92	12,88	13,18	13,55	13,28
PROMEDIO PONDERADO	17,19	17,30	16,72	16,37	16,67	15,95	15,20	15,92	15,87	15,49	15,34	15,68	15,06
- Sobregiros	40,39	41,37	41,13	43,38	43,80	42,08	41,90	41,77	43,66	42,70	44,35	44,03	42,37
- Tarjetas de Crédito	43,34	43,98	44,20	46,16	45,78	46,00	45,39	44,24	44,10	44,70	48,26	48,01	48,67
PROMEDIO PONDERADO GLOBAL	29,19	29,92	28,41	29,32	29,45	27,71	26,92	28,55	26,02	27,79	29,53	29,19	28,55
Tasas Pasivas													
Moneda Nacional													
	jun-11	jul-11	ago-11	sep-11	oct-11	nov-11	dic-11	ene-12	feb-12	mar-12	abr-12	may-12	jun-12
- Depósitos a la Vista	0,60	0,65	0,72	0,69	0,67	0,76	0,65	0,62	0,81	0,68	0,72	0,70	0,72
- Depósitos a Plazo	5,71	5,58	6,15	4,63	4,36	5,54	5,11	8,45	5,09	5,41	4,90	4,83	5,04
- Títulos Valores Emitidos	s/m	s/m	s/m	s/m	s/m	s/m	s/m	s/m	s/m	s/m	s/m	s/m	s/m
- C D A	12,27	11,75	11,10	11,57	11,50	11,39	11,49	10,42	10,65	10,68	11,03	12,26	11,40
PROMEDIO PONDERADO	1,95	2,05	1,88	1,91	2,11	1,62	2,38	1,69	2,07	1,70	2,11	2,03	2,24
MARGEN DE INTERMEDIACION	27,25	27,87	26,53	27,41	27,34	26,09	24,54	26,86	23,95	26,09	27,42	27,16	26,31
Tasas Activas													
Moneda Extranjera													
	jun-11	jul-11	ago-11	sep-11	oct-11	nov-11	dic-11	ene-12	feb-12	mar-12	abr-12	may-12	jun-12
- Préstamos Comerciales	7,56	6,31	7,07	7,55	7,75	8,14	8,91	9,08	9,14	8,96	8,52	8,74	9,18
- Préstamos de Desarrollo	7,22	6,91	7,35	7,39	7,48	7,80	7,92	9,56	9,26	8,94	9,22	9,27	8,94
- Personales de Consumo	9,81	9,98	10,15	10,44	10,68	10,01	10,24	11,53	11,56	10,89	11,09	11,02	10,49
- Personales para la Vivienda	7,94	s/m	7,94	9,38	7,23	9,26	s/m	s/m	s/m	s/m	s/m	11,59	s/m
- Otros ^{1/}	7,03	7,32	8,46	8,17	8,23	8,14	9,18	9,94	9,70	9,20	9,92	9,15	9,23
PROMEDIO PONDERADO	7,52	6,56	7,27	7,59	7,77	8,10	8,61	9,28	9,25	9,02	8,86	8,96	9,15
- Sobregiros	13,35	13,49	14,13	13,52	13,43	12,85	14,00	13,55	14,37	13,27	13,57	14,15	13,52
PROM. PONDERADO GLOBAL	9,08	7,84	9,10	9,63	9,45	9,15	10,54	11,25	11,20	10,61	10,44	10,21	10,23
Tasas Pasivas													
Moneda Extranjera													
	jun-11	jul-11	ago-11	sep-11	oct-11	nov-11	dic-11	ene-12	feb-12	mar-12	abr-12	may-12	jun-12
- Depósitos a la Vista	0,17	0,20	0,19	0,17	0,21	0,19	0,15	0,17	0,23	0,16	0,17	0,16	0,16
- Depósitos a Plazo	1,93	1,16	1,28	1,70	1,53	1,20	2,36	1,53	1,33	1,53	1,35	1,34	1,82
- C D A	4,67	4,73	5,02	5,35	5,23	5,09	5,59	6,00	5,99	6,13	6,02	5,59	5,24
PROMEDIO PONDERADO	0,50	0,55	0,55	0,62	0,59	0,55	0,79	0,96	0,83	0,85	0,77	0,76	0,61
MARGEN DE INTERMEDIACION	8,58	7,29	8,55	9,01	8,86	8,60	9,75	10,29	10,37	9,76	9,67	9,44	9,62
Tasas en el mercado local													
	jun-11	jul-11	ago-11	sep-11	oct-11	nov-11	dic-11	ene-12	feb-12	mar-12	abr-12	may-12	jun-12
- LIBOR (a 6 meses en dólares)	0,40	0,43	0,49	0,56	0,62	0,75	0,81	0,78	0,75	0,73	0,73	0,74	
- Prime (a 6 meses en dólares)	3,25	3,25	3,25	3,25	3,25	3,25	3,25	3,25	3,25	3,25	3,25	3,25	3,25
- Selic	12,25	12,50	12,50	12,00	11,50	11,50	11,00	10,50	10,50	9,75	9,00	8,50	8,50
- Fed	0,25	0,25	0,25	0,25	0,25	0,25	0,25	0,25	0,25	0,25	0,25	0,25	0,25

Fuente : Datos proveídos por la Superintendencia de Bancos.

^{1/} Préstamos al Personal, Préstamos Varios y Adelantos por Cuenta de Importadores

Cuadro Nº 3
Tasas de interés de empresas financieras
En porcentajes anuales
Mayo de 2012

Tasas activas Moneda Nacional	Nominales			Efectivas Promedio	Monto Millones de
	Mínima	Máxima	Promedio		
Préstamos					
Comerciales	13,39	43,81	26,16	28,96	181.912
De Desarrollo	17,48	19,00	18,45	18,81	2.315
Personales de Consumo	6,16	39,72	26,22	29,61	60.507
Personal - Vivienda	s/m	s/m	s/m	s/m	s/m
PROMEDIO PONDERADO	11,64	42,56	26,10	29,03	244.733
Tarjetas de Crédito	20,00	43,64	38,34	45,97	108.516
PROMEDIO PONDERADO GLOBAL	14,21	42,89	29,86	34,23	353.249

Tasas activas Moneda Extranjera	Nominales			Efectivas Promedio	Monto Millones de
	Mínima	Máxima	Promedio		
Préstamos					
Comerciales	8,01	16,19	12,57	13,11	39.292
Desarrollo	s/m	s/m	s/m	s/m	s/m
Personales de Consumo	10,89	26,85	13,28	13,82	7.087
Personal - Vivienda	s/m	s/m	s/m	s/m	s/m
PROMEDIO PONDERADO	8,45	17,82	12,68	13,22	46.379

Tasas pasivas Moneda Nacional	Nominales			Efectivas Promedio	Monto Millones de
	Mínima	Máxima	Promedio		
Depósitos a la Vista	0,10	1,06	0,42	0,42	186.600
Depósitos a Plazo	9,73	9,73	9,73	9,79	330
<= 365 días	7,00	7,00	7,00	7,12	180,00
> 365 días	13,00	13,00	13,00	13,00	150
Títulos Valores Emitidos	11,46	12,73	12,49	12,99	3.350
<= 90 días	s/m	s/m	s/m	s/m	s/m
<= 180 días	8,50	8,50	8,50	8,81	515
<= 365 días	12,00	13,50	13,21	13,75	2.835
> 365 días	s/m	s/m	s/m	s/m	s/m
Certificados de Depósitos de Ahorro	3,15	15,28	12,15	12,63	70.649
CDA hasta 180 días	2,00	8,50	4,53	4,62	1.726
CDA a más de 180 días	0,50	15,00	8,46	8,74	7.450
CDA a más de 365 días	3,50	15,50	12,81	13,33	61.474
PROMEDIO PONDERADO	1,08	5,07	3,76	3,90	260.929

Tasas pasivas Moneda Extranjera	Nominales			Efectivas Promedio	Monto Millones de
	Mínima	Máxima	Promedio		
Depósitos a la Vista	0,10	0,48	0,19	0,19	421.836
Depósitos a Plazo	s/m	s/m	s/m	s/m	s/m
<= 180 días	0,00	0,00	0,00	0,00	0,00
<= 365 días	0,00	0,00	0,00	0,00	0,00
> 365 días	0,00	0,00	0,00	0,00	0,00
Certificados de Depósitos de Ahorro	1,83	7,29	5,58	5,67	14.549
CDA a 180 días	1,85	3,00	2,86	2,89	1.276
CDA <= 365 días	0,40	6,00	4,68	4,72	4.261
CDA a más de 365 días	2,50	8,50	6,39	6,52	9.012
PROMEDIO PONDERADO	0,16	0,71	0,37	0,37	436.384

Fuente : Datos proveídos por la Superintendencia de Bancos.

1/ Los montos se refieren al total de préstamos y captaciones en el mes por cada rubro.

Cuadro N° 4
Tasas de interés efectivas de empresas financieras
Promedio mensuales en porcentajes anuales
Mayo de 2012

Tasas activas Moneda Nacional													
	jun-11	jul-11	ago-11	sep-11	oct-11	nov-11	dic-11	ene-12	feb-12	mar-12	abr-12	may-12	jun-12
- Préstamos Comerciales	26,02	27,07	27,09	27,05	27,32	27,26	26,94	27,44	27,60	28,13	29,27	29,24	28,96
- Préstamos de Desarrollo	19,90	19,65	18,98	18,43	15,90	18,44	17,73	17,83	18,24	18,11	17,97	19,53	18,81
- Préstamos de Consumo	31,48	29,68	29,34	30,73	30,36	28,99	29,53	29,95	29,91	28,89	29,93	29,98	29,61
- Personales para la Vivienda	s/m	s/m	s/m	16,15	s/m	s/m	s/m	s/m	s/m	s/m	s/m	s/m	s/m
PROMEDIO PONDERADO	28,21	27,31	27,66	27,85	28,07	27,56	27,41	28,19	28,23	28,34	29,40	29,40	29,03
- Tarjetas de Crédito	43,21	42,46	42,35	42,87	43,26	43,56	43,25	43,18	44,29	44,24	44,45	44,74	45,97
PROMEDIO PONDERADO GLOBAL	32,50	32,19	32,23	32,77	32,63	32,55	32,86	33,88	33,88	34,13	34,95	34,49	34,23

Tasas Pasivas Moneda Nacional													
	jun-11	jul-11	ago-11	sep-11	oct-11	nov-11	dic-11	ene-12	feb-12	mar-12	abr-12	may-12	jun-12
- Depósitos a la Vista	0,58	0,58	0,57	0,57	0,56	0,55	0,54	0,54	0,53	0,55	0,46	0,44	0,42
- Depósitos a Plazo	11,00	13,20	13,32	15,41	13,01	13,88	13,08	12,44	13,84	13,50	9,64	14,44	9,79
- Títulos Valores Emitidos	15,70	15,28	13,97	13,94	10,00	11,78	12,98	14,24	13,04	13,09	11,80	12,40	12,99
- C D A	12,75	13,02	13,18	12,21	12,71	12,65	12,25	12,31	12,19	12,54	12,44	12,60	12,63
PROMEDIO PONDERADO	4,50	4,05	4,07	3,45	3,81	4,04	3,56	3,54	4,05	3,46	3,71	4,22	3,90
MARGEN DE INTERMEDIACION	28,00	28,14	28,16	29,32	28,82	28,51	29,29	30,34	29,83	30,67	31,24	30,28	30,33

Tasas Activas Moneda Extranjera													
	jun-11	jul-11	ago-11	sep-11	oct-11	nov-11	dic-11	ene-12	feb-12	mar-12	abr-12	may-12	jun-12
- Préstamos Comerciales	12,20	12,82	12,49	13,26	12,43	12,54	12,69	13,05	12,40	13,58	13,84	13,18	13,11
- Préstamos de Desarrollo	s/m	s/m	10,00	s/m	s/m	s/m	10,00	s/m	s/m	s/m	s/m	s/m	s/m
- Personales de Consumo	14,00	13,03	12,35	13,28	13,74	12,27	12,79	13,52	13,07	12,62	13,15	12,98	13,82
PROMEDIO PONDERADO	12,60	12,87	12,40	13,27	12,55	12,48	12,63	13,09	12,49	13,33	13,70	13,13	13,22

Tasas Pasivas Moneda Extranjera													
	jun-11	jul-11	ago-11	sep-11	oct-11	nov-11	dic-11	ene-12	feb-12	mar-12	abr-12	may-12	jun-12
- Depósitos a la Vista	0,21	0,24	0,18	0,21	0,19	0,21	0,20	0,23	0,23	0,20	0,19	0,19	0,19
- Depósitos a Plazo	s/m	s/m	s/m	s/m	7,72	s/m	7,72	s/m	8,00	s/m	s/m	s/m	s/m
- Títulos Valores Emitidos	7,72	s/m	s/m	6,00	s/m	s/m	s/m	s/m	s/m	7,19	s/m	s/m	s/m
- C D A	6,41	5,02	5,73	5,86	5,50	5,22	5,14	5,71	5,58	6,14	5,49	5,44	5,67
PROMEDIO PONDERADO	1,39	0,77	0,90	1,03	1,02	1,21	0,52	1,09	1,54	0,69	0,39	0,65	0,37
MARGEN DE INTERMEDIACION	11,21	12,10	11,50	12,23	11,53	11,27	12,10	12,00	10,94	12,64	13,31	12,49	12,85

Fuente : Datos proveídos por la Superintendencia de Bancos.

¹⁾ Incluye Préstamos Personales.

Cuadro Nº 5
Tasas nominales de interés del sistema financiero
Promedio mensuales en porcentajes anuales
Tasas Activas: Operaciones de Préstamos
Junio de 2012

	jun-11	jul-11	ago-11	sep-11	oct-11	nov-11	dic-11	ene-12	feb-12	mar-12	abr-12	may-12	jun-12
BANCOS PRIVADOS													
- Desarrollo	12,62	12,92	12,18	12,07	11,54	11,86	11,36	11,41	11,43	11,27	10,90	10,96	10,83
- Comercial	15,13	15,17	14,81	14,37	14,63	13,91	13,48	13,77	13,70	13,29	13,30	13,75	13,21
- Interbancario (Call Money)	8,22	8,16	8,19	8,27	8,16	7,77	7,29	6,21	5,98	6,26	6,20	6,04	6,04
- Certificado de Call Interfinanciero													
- Desarrollo ME	7,11	6,81	7,23	7,28	7,36	7,67	7,77	9,33	9,03	8,77	9,07	9,14	8,82
- Comercial ME	7,36	6,16	6,89	7,36	7,54	7,90	8,60	8,78	8,86	8,70	8,29	8,52	8,94
BANCO NACIONAL DE FOMENTO													
- Desarrollo	11,03 - 11,46	11,36 - 12,83	11,12 - 12,01	11,06 - 11,29	11,14 - 11,28	11,14 - 11,28	10,34 - 11,39	10,06 - 13,16	11,02 - 12,42	11,01 - 12,54	11,06 - 11,52	11,07 - 11,31	10,87 - 11,20
- Comercial	14,5 - 14,87	14,67 - 14,78	14,7 - 15,19	14,64 - 14,68	14,42 - 14,68	14,42 - 14,68	14,47 - 14,67	14,61 - 14,64	14,26 - 14,50	14,33 - 14,79	14,57 - 13,64	14,31 - 13,72	13,65 - 14,61
OTRAS INSTITUCIONES													
Sociedades de Ahorro y Préstamo													
Fondo Ganadero	11 - 19	12 - 19	12 - 19	12 - 19	12 - 19	12 - 19	12 - 19	14 - 19	14 - 19	14 - 19	14 - 19	14 - 19	14 - 19
Empresas Financieras	28,50	28,20	28,22	28,64	28,56	28,47	28,70	29,44	29,43	29,69	30,39	30,11	29,86
Caja de Jubilaciones Bancaria	10 - 20	10 - 20	12 - 19	12 - 19	12 - 19	12 - 19	12 - 19	12 - 19	12 - 19	12 - 19	12 - 19	12 - 19	12 - 19
Cooperativas de Ahorro y Crédito	14 - 26	14,5 - 26,5	14 - 26	14,5 - 26,5	14,5 - 26,5	14,5 - 26,5	15 - 28	14,5 - 26,5	14,5 - 26,5	14,5 - 26	14,5 - 26	14,5 - 26	13,5 - 26
Crédito Agrícola de Habilitación	15,00	15,00	15,00	15,00	15,00	15,00	15,00	15,00	15,00	15,00	15,00	15,00	15,00

Fuente: Superintendencia de Bancos, GONA, Fondo Ganadero, Caja de Jub. de Emp. Bancarios y CAH.
n.d.: no disponible

Cuadro N° 6

Tasas nominales de interés del sistema financiero

Promedio mensuales en porcentajes anuales

Tasas Pasivas: Depósitos y Otras Obligaciones

Junio de 2012

	jun-11	jul-11	ago-11	sep-11	oct-11	nov-11	dic-11	ene-12	feb-12	mar-12	abr-12	may-12	jun-12
BANCO CENTRAL DEL PARAGUAY													
Letras de Regulación Monetaria *	9,32	8,81	8,55	8,51	8,50	8,08	7,38	6,58	6,50	6,50	6,50	6,33	6,25
Call Money Pasivo	s/m	s/m	s/m	s/m	s/m	s/m	s/m	s/m	s/m	s/m	s/m	s/m	s/m
BANCOS													
DEPOSITOS EN MONEDA NACIONAL													
Depósitos a la Vista	0,59	0,64	0,72	0,68	0,66	0,76	0,65	0,61	0,8	0,67	0,71	0,70	0,71
Depósitos a Plazo Fijo													
<= 90 días	5,41	3,48	6,47	2,99	4,19	6,22	5,69	4,64	3,99	4,39	4,84	4,84	4,83
<= 180 días	6,7	4,23	7,29	6,02	2,50	s/m	4,90	4,16	4,56	3,43	3,99	1,09	3,13
<= 365 días	5,36	6,97	5,20	6,02	6,50	6,30	4,75	9,77	4,62	4,93	5,00	3,00	6,77
> 365 días	5,40	3,27	3,44	3,49	4,32	2,69	3,71	10,19	5,72	5,96	6,66	6,50	8,60
Certificados de Dep, de Ahorro													
<= 180 días	9,28	7,96	7,36	6,73	7,83	6,16	7,98	6,40	6,49	5,95	7,55	4,76	7,14
<= 365 días	8,68	10,00	9,28	7,60	9,55	9,46	8,56	7,71	8,59	7,32	8,61	7,04	7,73
> 365 días	13,03	12,88	12,29	12,5	12,41	12,59	12,95	12,53	12,14	12,12	12,39	12,63	12,71
Titulos Valores Emitidos													
<= 90 días	s/m	s/m	s/m	s/m	s/m	s/m	s/m	s/m	s/m	s/m	s/m	s/m	s/m
<= 180 días	s/m	s/m	s/m	s/m	s/m	s/m	s/m	s/m	s/m	s/m	s/m	s/m	s/m
<= 365 días	s/m	s/m	s/m	s/m	s/m	s/m	s/m	s/m	s/m	s/m	s/m	s/m	s/m
> 365 días	s/m	s/m	s/m	s/m	s/m	s/m	s/m	s/m	s/m	s/m	s/m	s/m	s/m
DEPOSITOS EN MONEDA EXTRANJERA													
- Depósitos a la vista	0,17	0,20	0,18	0,17	0,21	0,19	0,15	0,17	0,23	0,16	0,17	0,16	0,16
- Depósitos a plazo	1,92	1,16	1,28	1,70	1,53	1,20	2,36	1,53	1,33	1,53	1,35	1,34	1,82
- CDA	4,62	4,68	4,96	5,26	5,15	5,03	5,49	5,89	5,89	6,03	5,90	5,52	5,18
EMPRESAS FINANCIERAS													
DEPOSITOS EN MONEDA NACIONAL													
- Depósitos a la Vista	0,58	0,57	0,57	0,57	0,56	0,55	0,54	0,54	0,53	0,55	0,46	0,44	0,42
- Depósitos a Plazo	11,00	12,74	12,77	14,58	12,47	13,18	12,61	12,38	13,06	12,91	9,30	14,42	9,73
- Títulos Valores Emitidos	14,88	14,56	13,31	13,12	9,65	11,26	12,65	13,88	12,55	12,59	11,39	11,84	12,49
- CDA	12,31	12,48	12,62	11,84	12,35	12,15	11,70	11,88	11,76	12,06	11,95	12,18	12,15
EMPRESAS FINANCIERAS													
DEPOSITOS EN MONEDA EXTRANJERA													
- Depósitos a la Vista	0,21	0,24	0,18	0,21	0,19	0,21	0,20	0,23	0,23	0,20	0,19	0,19	0,19
- Depósitos a Plazo	s/m	s/m	s/m	s/m	7,50	s/m	7,50	s/m	8,00	s/m	s/m	s/m	s/m
- Títulos Valores Emitidos	7,50	s/m	s/m	6,00	s/m	s/m	s/m	s/m	s/m	7,00	s/m	s/m	s/m
- CDA	6,27	4,97	5,67	5,81	5,45	5,12	5,05	5,61	5,54	6,06	5,40	5,35	5,58
COOPERATIVAS DE AHORRO Y CREDITO	1,5 - 13,6	1,5 - 13,6	1,5 - 13,6	1,5 - 13,6	1,5 - 13,6	1,5 - 13,6	1,5 - 13,6	1,5 - 13,6	1,5 - 14,75	1,5 - 14,75	1,5 - 14,75	1,5 - 14,75	1,5 - 14,75

Fuente : Superintendencia de Bancos y DOMA.

* Rendimiento Promedio Ponderado.

Cuadro N° 7
Costo de captación del dinero de los bancos
En porcentajes anuales
Junio de 2012

	Tasa de interés global 1/			Tasa de interés mas encaje 2/			Tasa de interés más encaje menos remuneración 3/		
	s/ Cta. Cte.	c/ Cta. Cte.	Plazo 4/	s/ Cta. Cte.	c/ Cta. Cte.	Plazo 4/	s/ Cta. Cte.	c/ Cta. Cte.	Plazo 4/
2008									
ene-08	3,20	2,06	8,21	3,76	2,42	9,66	3,62	2,28	9,51
feb-08	3,30	2,13	8,51	3,88	2,51	10,02	3,71	2,34	9,85
mar-08	3,14	2,03	7,88	3,69	2,39	9,27	3,54	2,24	9,12
abr-08	2,86	1,84	6,60	3,36	2,16	7,77	3,22	2,02	7,62
may-08	3,43	2,21	8,00	4,03	2,60	9,41	3,89	2,46	9,26
jun-08	3,16	2,04	7,42	3,72	2,40	8,72	3,56	2,25	8,57
jul-08	3,13	2,00	7,26	3,69	2,35	8,54	3,54	2,20	8,39
ago-08	3,26	2,09	7,55	3,84	2,45	8,88	3,70	2,31	8,74
sep-08	3,13	2,04	7,07	3,68	2,40	8,31	3,51	2,24	8,14
oct-08	4,47	2,91	9,67	5,25	3,43	11,38	5,06	3,23	11,18
nov-08	4,31	2,80	8,94	5,07	3,29	10,52	4,84	3,07	10,29
dic-08	4,98	3,21	9,77	5,86	3,77	11,69	5,63	3,54	11,45
2009									
ene-09	4,86	3,19	9,77	5,71	3,75	11,49	5,45	3,49	11,24
feb-09	4,90	3,25	10,04	5,77	3,82	11,81	5,52	3,57	11,56
mar-09	4,70	3,12	9,54	5,53	3,67	11,23	5,34	3,48	11,04
abr-09	4,26	2,89	8,83	5,01	3,40	10,39	4,77	3,15	10,14
may-09	4,40	2,95	9,20	5,18	3,47	10,82	4,94	3,23	10,58
jun-09	4,24	2,86	9,20	4,98	3,36	10,83	4,78	3,16	10,62
jul-09	3,35	2,28	6,66	3,94	2,69	7,84	3,74	2,49	7,64
ago-09	3,53	2,41	6,96	4,16	2,84	8,19	3,95	2,63	7,98
sep-09	3,65	2,49	7,29	4,29	2,93	8,58	4,11	2,75	8,40
oct-09	3,67	2,48	7,69	4,32	2,92	9,04	4,14	2,74	8,87
nov-09	3,54	2,25	7,03	4,16	2,65	8,27	3,99	2,48	8,10
dic-09	3,55	2,32	7,26	4,18	2,73	8,54	3,99	2,55	8,36
2010									
ene-10	3,45	2,26	7,41	4,06	2,65	8,72	3,88	2,47	8,54
feb-10	2,93	1,94	6,20	3,44	2,28	7,29	3,28	2,12	7,13
mar-10	3,58	2,43	7,79	4,21	2,86	9,17	4,03	2,67	8,98
abr-10	3,17	2,08	6,59	3,73	2,44	7,76	3,58	2,29	7,60
may-10	3,47	2,27	7,22	4,08	2,67	8,49	3,90	2,48	8,31
jun-10	3,44	2,29	7,00	4,04	2,69	8,23	3,86	2,51	8,05
jul-10	3,31	2,20	6,73	3,89	2,59	7,92	3,71	2,41	7,74
ago-10	3,22	2,13	6,71	3,79	2,50	7,89	3,62	2,34	7,72
sep-10	3,37	2,27	6,71	3,96	2,68	7,89	3,77	2,48	7,69
oct-10	3,33	2,22	6,73	3,92	2,61	7,92	3,73	2,42	7,73
nov-10	3,49	2,33	6,95	4,11	2,74	8,18	3,92	2,55	7,99
dic-10	4,28	2,80	8,15	5,03	3,29	9,59	4,84	3,10	9,40
2011									
ene-11	4,45	2,95	8,89	5,23	3,47	10,45	5,02	3,26	10,25
feb-11	4,61	3,09	9,35	5,43	3,64	11,00	5,17	3,37	10,74
mar-11	5,05	3,39	9,76	5,94	3,98	11,49	5,70	3,75	11,25
abr-11	5,90	3,95	11,19	6,94	4,65	13,16	6,69	4,41	12,92
may-11	6,11	4,12	11,73	7,18	4,85	13,80	6,90	4,57	13,52
jun-11	6,05	4,10	11,36	7,12	4,82	13,36	6,85	4,56	13,10
jul-11	5,97	4,06	10,87	7,02	4,78	12,79	6,74	4,49	12,50
ago-11	5,62	3,86	10,37	6,61	4,54	12,20	6,35	4,29	11,94
sep-11	5,68	3,96	10,56	6,68	4,66	12,43	6,39	4,36	12,13
oct-11	5,73	3,98	10,48	6,99	4,85	12,78	6,60	4,47	12,40
nov-11	5,80	4,04	10,48	7,07	4,93	12,78	6,67	4,54	12,38
dic-11	6,12	4,15	10,55	7,47	5,07	12,87	7,06	4,66	12,46
2012									
ene-12	5,57	3,87	9,90	6,80	4,72	12,08	6,40	4,32	11,68
feb-12	5,72	3,99	9,88	6,98	4,87	12,05	6,57	4,46	11,65
mar-12	5,62	3,94	9,92	6,86	4,81	12,10	6,39	4,34	11,63
abr-12	5,84	4,13	10,15	7,12	5,03	12,38	6,66	4,57	11,92
may-12	6,47	4,53	11,15	7,89	5,52	13,60	7,41	5,04	13,12
jun-12	6,47	4,44	10,48	7,89	5,42	12,78	7,43	4,96	12,32

Fuente : Superintendencia de Bancos y DOMA.

1/ Tasas nominales, ponderadas por la estructura de Depósitos obtenida de la planilla de disponibilidades.

2/ La incidencia del encaje se suma a la tasa de interés para cada rubro.

3/ Se halla deducida la remuneración del encaje sobre los Depósitos de Ahorro, Cta. Cte. y Certificados de Depósitos.

4/ Incluye Depósitos a Plazo Fijo y Certificados de Depósito de Ahorro.