



INDICADORES FINANCIEROS

Febrero 2011





Febrero de 2011

Indicadores Financieros

Gerencia de Estudios Económicos

Departamento de Estudios Monetarios y Financieros

División de Estudios del Mercado Financiero

Contenido

Tasas de Interés Bancarias Efectivas 2

Tasas de Interés Efectivas de Empresas Financieras 5

Tasas de Interés de Política Monetaria 8

Tasas de Interés Internacionales 9

Apéndice 11

Estadísticas 14

En febrero de 2011, las tasas de interés del sistema bancario para las operaciones en Moneda Nacional (MN), presentan comportamientos diferentes, la activa con leve reducción, en tanto, la pasiva se presenta estable, en Moneda Extranjera (ME) también presentan comportamiento distintos, la activa con un ligero aumento y la pasiva se mantiene estable. La tasa de interés activa en MN se situó en 28,93% y la pasiva en 1,37%. Cabe señalar que se observan aumentos en término mensual y en término interanual, en la mayoría de las tasas que componen el rubro de las activas.

El margen de intermediación financiera, que significa el diferencial de la tasa activa respecto a la pasiva, alcanzó un nivel de 27,57% en MN. Este margen es inferior al de enero de 2011 y superior del mes de febrero del año anterior.

La tasa de interés de las entidades bancarias para operaciones activas en ME tuvo un nivel de 9,70%, mientras que la tasa de interés pasiva para operaciones en esta moneda fue 0,46%. El margen de intermediación bancario en ME se ubicó en 9,25%, en el presente mes.

Respecto a las tasas de interés de las empresas financieras en MN, se menciona que, tanto, la tasa activa como la pasiva presentan reducciones, situándose en niveles promedios de 32,53% y 2,69%, respectivamente. Por su parte, en ME la tasa de interés activa se ubicó en 12,92% y la pasiva en 0,66%. Los márgenes de intermediación financiera en MN y en ME se situaron en 29,84% y 12,26%, respectivamente.

En el ámbito internacional, en el mes de febrero la Reserva Federal de EUA no realizó cambios y mantuvo la tasa de interés de Política Monetaria en 0,25%. En cambio, el Comité de Política Monetaria (COPOM) del Banco Central de Brasil mantuvo la tasa SELIC en 11,25%.

Tasas de Interés Bancaria Efectivas

Tasa de Interés Activa en Moneda Nacional (MN)

En febrero de 2011, la tasa de interés¹ para las operaciones activas en MN de los bancos fue de **28,93%**, nivel inferior respecto al mes de enero de 2011.

Las tasas que componen este rubro registraron movimientos a la baja y al alza. Así, tuvieron reducciones las tasas para Préstamos de Consumo, Sobregiros y Tarjetas de Crédito. En cambio, incrementaron las tasas para Préstamos Comerciales, Préstamos de Desarrollo y Préstamos para la Vivienda.

Tabla N° 1 Tasa de Interés Activa en MN

	Comerciales	Desarrollo	Consumo	Vivienda	sobregiros	Tarjetas de Crédito	Promedio Ponderado
feb-10	12,91	6,45	21,31	12,70	40,08	43,41	26,74
ene-11	13,44	11,06	24,97	12,65	42,54	44,11	29,66
feb-11	14,26	11,14	24,01	13,71	40,87	43,19	28,93
Var. Mensual	0,8	0,1	-1,0	1,1	-1,7	-0,9	-0,7
Var. Anual	1,3	4,7	2,7	1,0	0,8	-0,2	2,2

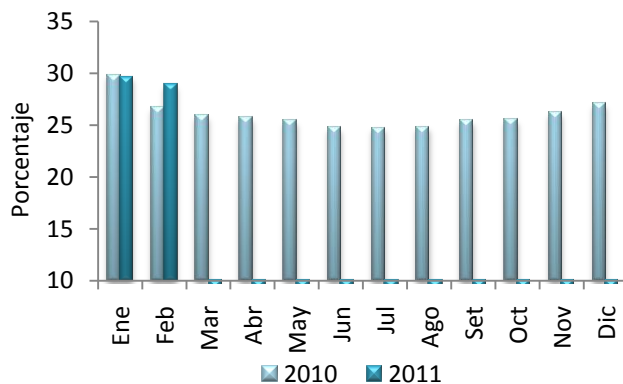
Fuente: Superintendencia de Bancos

Al excluir las tasas para Sobregiros y Tarjetas de Crédito, se registra una tasa promedio de **15,42%**, superior a la tasa registrada en el mes de enero de 2011. Se señala además, que el

¹ Todas las tasas a las que se hacen referencia en el presente informe constituyen promedios ponderados mensuales en porcentajes anuales. Las tablas contienen variaciones que corresponden a las diferencias entre promedios ponderados de cada periodo.

nivel alcanzado de **28,93%** es mayor al nivel observado en igual periodo del año anterior en **2,2 p.p.**

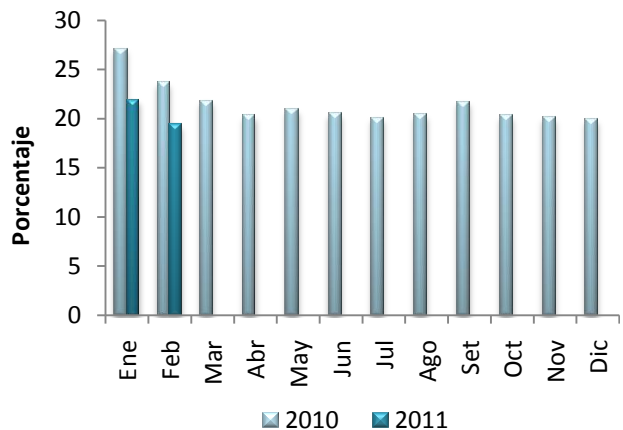
Gráfico N° 1 Tasa de Interés Activa en MN Promedio Ponderado



Fuente: Superintendencia de Bancos

La tasa de interés activa en término real, la que surge del diferencial de la tasa de interés y la inflación interanual del mes de referencia, es de **19,4%**, inferior en **4,3 p.p.** a la tasa real de febrero de 2010. Este nivel se explica por una mayor tasa de inflación en el mes de referencia, en comparación a igual periodo del año anterior.

Gráfico N° 2 Tasa de Interés Activa Real en MN Promedio Ponderado



Fuente: Superintendencia de Bancos

Tasa de Interés Pasiva en Moneda Nacional

La tasa de interés bancaria pasiva en MN registró un nivel de **1,37%**, similar al observado en enero de 2011.

Las tasas que componen el rubro presentaron comportamientos al alza y a la baja en el presente mes. En este sentido, se observó aumento en la tasa para CDA en 0,6 p.p. En cambio, se redujo la tasa para Depósitos de Ahorro a Plazo en 0,2 p.p. En tanto, se mantuvo la tasa para Depósitos a la Vista. Por otra parte, no se registraron operaciones de Títulos Valores Emitidos.

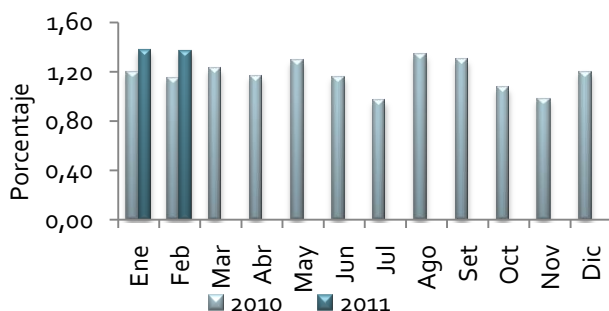
Tabla Nº 2 Tasa de Interés Pasiva en MN

	Vista	Plazo	CDA	Promedio Ponderado
feb-10	0,63	0,76	7,02	1,15
ene-11	0,54	1,87	9,94	1,38
feb-11	0,56	1,72	10,52	1,37
Var. Mensual	0,0	-0,2	0,6	0,0
Var. Anual	-0,1	1,0	3,5	0,2

Fuente: Superintendencia de Bancos

En febrero de 2011, la tasa de interés pasiva en MN obtuvo un nivel levemente superior en términos interanuales, como se puede observar en el siguiente gráfico.

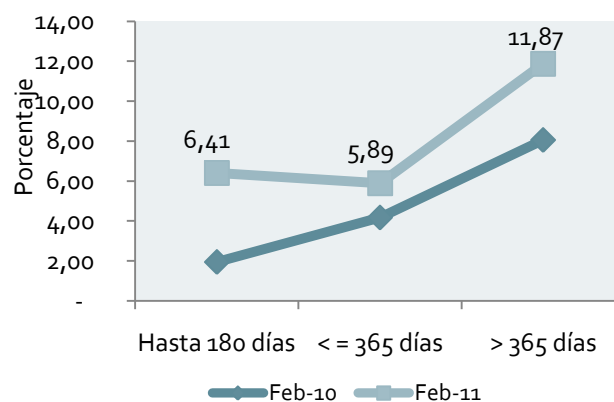
Gráfico Nº 3 Tasa de Interés Pasiva en MN Promedio Ponderado



Fuente: Superintendencia de Bancos

La curva de rendimiento de los CDA en MN presenta una pendiente positiva en febrero de 2011. Las tasas para CDA hasta 180 días, para plazos menores o iguales a 365 días y para plazos mayores a 365 días presentan niveles superiores a los del pasado año. Estos nuevos valores representan en promedio simple una tasa de 8,1%, mayor a la registrada en el mismo periodo del año anterior.

Gráfico Nº 4 Curva de Rendimiento de CDA en MN



Fuente: Superintendencia de Bancos

Tasa de Interés Activa en Moneda Extranjera

La tasa de interés activa en ME de los Bancos fue de **9,70%** en febrero de 2011, valor que representa un nivel levemente superior al del mes anterior.

El nivel observado responde al aumento en la tasa para Préstamos Comerciales (0,3 p.p.), Otros Préstamos (2,3 p.p.) y Sobregiros (0,5 p.p.). En sentido contrario, tuvieron disminuciones las tasas para Préstamos de Desarrollo (0,5 p.p.) y Préstamos de Consumo (0,2 p.p.). En tanto, no registro movimiento los Préstamos para la Vivienda.

Tabla N° 3 Tasa de Interés Activa en ME

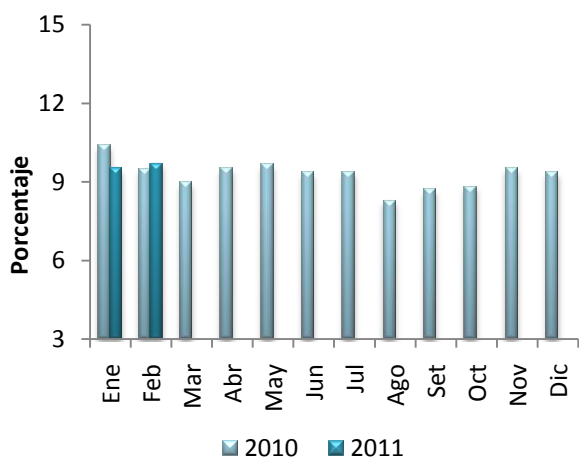
	Comerciales	Desarrollo	Consumo	Vivienda	Otros	Sobregiros	Promedio Ponderado
feb-10	7,61	6,86	8,25	9,01	s/m	13,06	9,45
ene-11	7,00	7,26	9,47	7,50	6,47	13,22	9,51
feb-11	7,32	6,76	9,27	s/m	8,77	13,72	9,70
Var. Mensual	0,3	-0,5	-0,2	-	2,3	0,5	0,2
Var. Anual	-0,3	-0,1	1,0	-	-	0,7	0,2

Fuente: Superintendencia de Bancos

En término interanual, la tasa presentó un crecimiento de 0,2 p.p.

En el gráfico N° 5 se aprecian los niveles de las tasas de interés activas en ME observadas durante 2010 y en el presente año.

Gráfico N° 5 Tasa de Interés Activa en ME Promedio Ponderado



Fuente: Superintendencia de Bancos

Tasa de Interés Pasiva en Moneda Extranjera

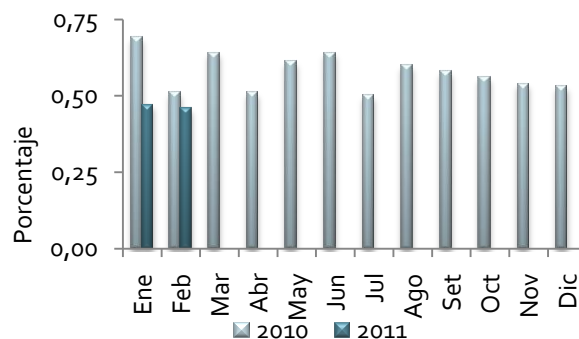
La tasa de interés pasiva en ME sigue la tendencia de los últimos años, registrando niveles bajos y relativamente estables. En el mes de febrero de 2011, la misma se situó en un nivel de **0,46%**, similar al registrado en el mes anterior.

Tabla N° 4 Tasa de Interés Pasiva en ME

	Vista	Plazo	CDA	Promedio Ponderado
feb-10	0,23	0,73	4,72	0,51
ene-11	0,15	1,54	4,76	0,47
feb-11	0,15	1,74	4,94	0,46
Var. Mensual	0,0	0,2	0,2	0,0
Var. Anual	-0,1	1,0	0,2	-0,1

Fuente: Superintendencia de Bancos

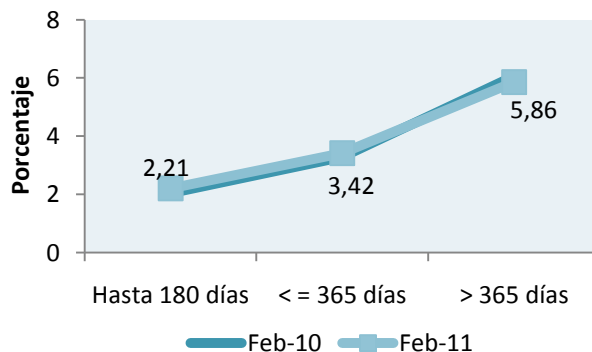
Gráfico N° 6 Tasa de Interés Pasiva en ME Promedio Ponderado



Fuente: Superintendencia de Bancos

En términos interanuales, la curva de rendimiento de los CDA en ME presenta un nivel superior para plazos de hasta 180 días y plazos menores e iguales a 365 días. En cambio, es inferior para plazos mayores a 365 días. No obstante, en promedio simple, la tasa para estos instrumentos es de 3,8%, nivel similar a la observada en igual período del año anterior.

Gráfico N° 7 Curva de Rendimiento de CDA en ME

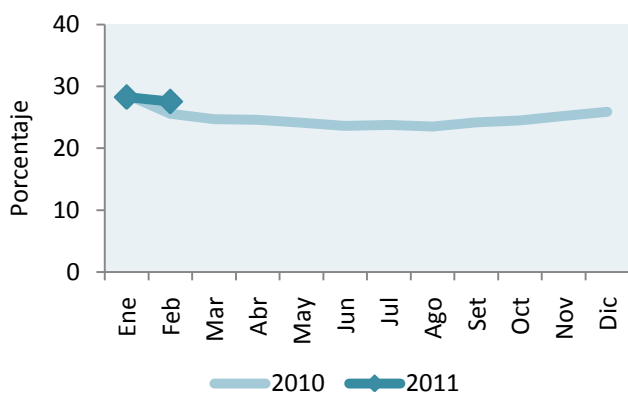


Fuente: Superintendencia de Bancos

Margen Bruto de Intermediación

El margen de intermediación financiera de los Bancos, medido como la diferencia entre las tasas activas y pasivas en MN, fue de 27,57% en febrero de 2011. El nivel de este margen es superior en 2,0 p.p. al observado en febrero de 2010 e inferior en 0,7 p.p. al de enero de 2011.

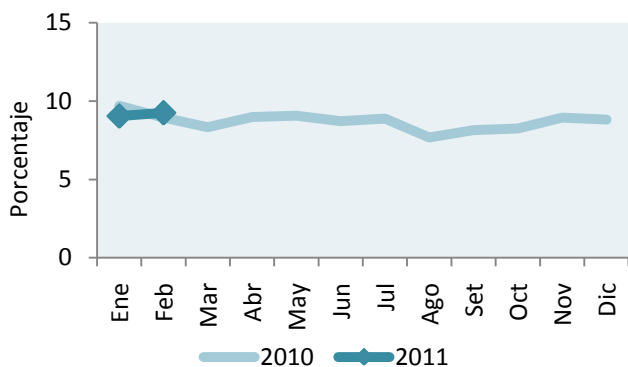
Gráfico N° 8 Spread en MN



Fuente: Superintendencia de Bancos

Por su lado, el margen de intermediación en ME fue de 9,25%, este nivel es superior en 0,3 p.p. respecto al del mismo periodo del año anterior y en 0,2 p.p. en comparación al del mes precedente.

Gráfico N° 9 Spread en ME



Fuente: Superintendencia de Bancos

Tasa de Interés Efectiva de las Empresas Financieras

Tasa de Interés Activa en Moneda Nacional

En febrero de 2011, la tasa de interés activa en MN de las empresas financieras fue de 32,53%. Este valor representó un nivel menor en 1,1 p.p. comparado con la tasa del mes de enero de 2011.

Las tasas que componen el rubro tuvieron movimientos a la baja. Así, disminuyeron las tasas para Préstamos Comerciales (0,2 p.p.), Préstamos de Desarrollo (1,4 p.p.), Préstamos Personales de Consumo (0,2 p.p.) y Tarjetas de Crédito en (0,5 p.p.). Por otra parte, se señala que no se registraron operaciones de Préstamos Personales para la Vivienda en el presente mes.

Tabla N° 5 Tasa de Interés Activa en MN

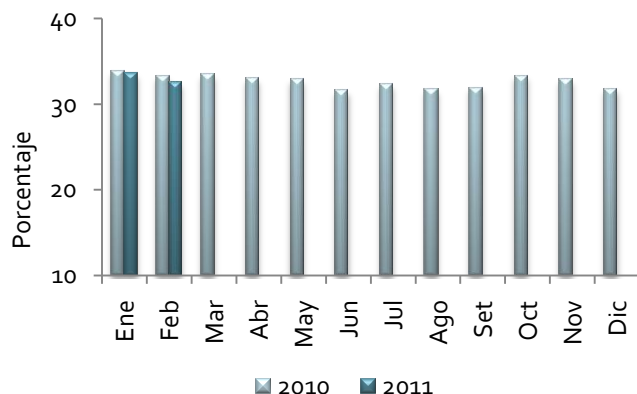
	Comerciales	Desarrollo	Consumo	Vivienda	Tarjetas de Crédito	Promedio Ponderado
feb-10	24,05	s/m	31,75	s/m	45,45	33,22
ene-11	23,95	16,20	30,71	s/m	44,38	33,61
feb-11	23,77	14,83	30,48	s/m	43,89	32,53
Var. Mensual	-0,2	-1,4	-0,2	-	-0,5	-1,1
Var. Anual	-0,3	-	-1,3	-	-1,6	-0,7

Fuente: Superintendencia de Bancos

La tasa de interés activa, excluyendo la tasa para Tarjetas de Crédito, fue de 26,68% en el periodo de estudio.

La tasa de interés activa en MN de las empresas financieras, registró un nivel inferior en 0,7 p.p. en relación al del año anterior.

Gráfico N° 10 Tasa de Interés Activa en MN Promedio Ponderado



Fuente: Superintendencia de Bancos

Tasa de Interés Pasiva en Moneda Nacional

La tasa de interés para las captaciones en MN de las empresas financieras alcanzó un nivel de **2,69%**, este valor es levemente inferior al de enero de 2011.

Tabla N° 6 Tasa de Interés Pasiva MN

	Vista	Plazo	Títulos	CDA	Promedio Ponderado
feb-10	0,83	9,50	s/m	9,83	3,83
ene-11	0,67	11,75	s/m	10,84	3,14
feb-11	0,58	11,57	s/m	4,10	2,69
Var. Mensual	-0,1	-0,2	-	-6,7	-0,4
Var. Anual	-0,3	2,1	-	-5,7	-1,1

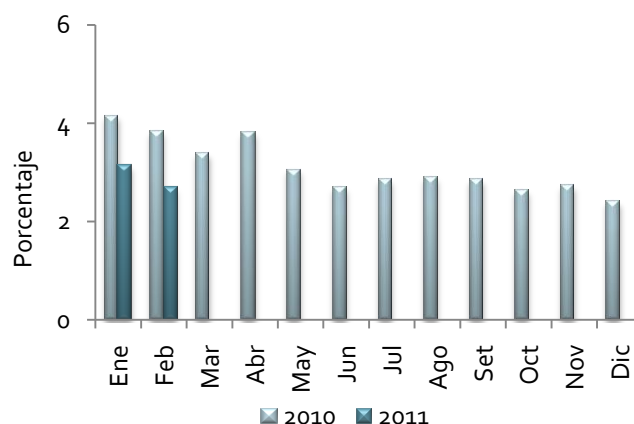
Fuente: Superintendencia de Bancos

En comparación al mes anterior, todas las tasas tuvieron reducciones, así, disminuyeron la tasa para Depósitos a la Vista en 0,1 p.p., Depósitos a Plazo en 2,0 p.p. y Certificados de Depósitos de Ahorro en 6,7 p.p. No se registró operación de Títulos Valores Emitidos en el presente mes.

En término interanual la tasa promedio mencionada tuvo un valor inferior en 1,1 p.p., los niveles registrados por esta tasa, así como

su tendencia decreciente pueden valorarse en el gráfico a continuación.

Gráfico N° 11 Tasa de Interés Pasiva en MN Promedio Ponderado



Fuente: Superintendencia de Bancos

Tasa de Interés Activa en Moneda Extranjera

La tasa de interés activa para las operaciones en ME de las empresas financieras fue de **12,92%**, nivel superior al del mes de enero de 2011. En comparación al mes precedente, la tasa para Préstamos Comerciales se incremento en 0,6 p.p. En cambio, la tasa para Préstamos de Consumo se redujo 0,4 p.p. Se menciona además que no se registraron operaciones de Préstamos de Desarrollo.

Tabla N° 7 Tasa de Interés Activa en ME

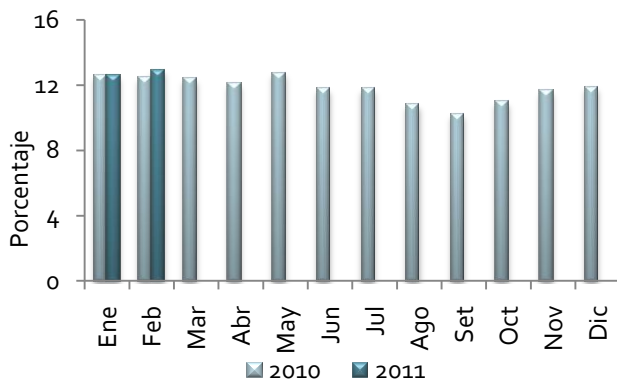
	Comerciales	Desarrollo	Consumo	Promedio Ponderado
feb-10	12,13	-	13,84	12,44
ene-10	12,41	11,00	13,21	12,62
feb-11	12,97	s/m	12,85	12,92
Var. Mensual	0,6	-	-0,4	0,3
Var. Anual	0,8	-	-1,0	0,5

Fuente: Superintendencia de Bancos

Interanualmente, esta tasa obtuvo un nivel superior al del año anterior, su

comportamiento se puede apreciar en el siguiente gráfico.

Gráfico N° 12 Tasa de Interés Activa en ME Promedio Ponderado



Fuente: Superintendencia de Bancos

Tasa de Interés Pasiva en Moneda Extranjera

La tasa de interés pasiva para operaciones de captación en ME de las financieras se situó en **0,66%** en febrero de 2011, nivel levemente inferior al del mes anterior.

La tasa para Certificados de Depósitos de Ahorro presentó variación positiva en 0,2 p.p., en comparación al mes de enero de 2011. En tanto, la tasa para Depósitos a la Vista se mantuvo sin variación. En este periodo, no se registró colocación bajo la modalidad de Depósitos a Plazo y Títulos Valores Emitidos.

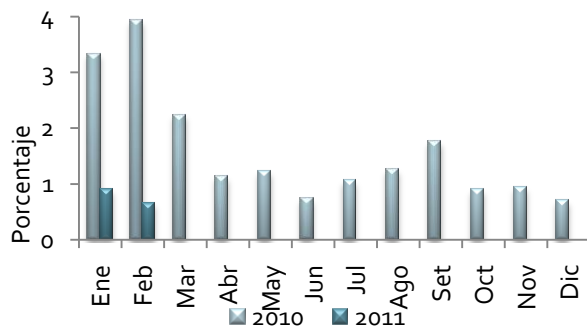
Tabla N° 8 Tasa de Interés Pasiva en ME

	Vista	Plazo	Títulos	CDA	Promedio Ponderado
feb-10	0,29	s/m	s/m	5,94	3,93
ene-10	0,21	6,50	s/m	5,45	0,91
feb-11	0,23	s/m	s/m	5,64	0,66
Var. Mensual	0,0	-	-	0,2	-0,3
Var. Anual	-0,1	-	-	-0,3	-3,3

Fuente: Superintendencia de Bancos

En el mes de febrero de 2011, la tasa pasiva en ME de las empresas financieras fue inferior en 3,3 p.p. a la de igual período del año anterior.

Gráfico N° 13 Tasa de Interés Pasiva en ME Promedio Ponderado

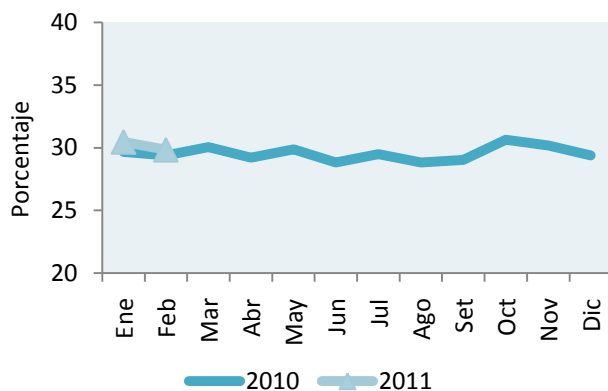


Fuente: Superintendencia de Bancos

Margen Bruto de Intermediación

El margen de intermediación financiera de las empresas financieras, medido como la diferencia entre las tasas activas y pasivas, para las operaciones en MN fue de 29,84% febrero de 2011.

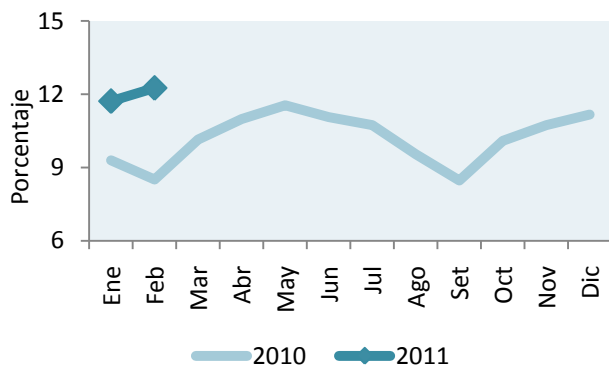
Gráfico N° 14 Spread en MN



Fuente: Superintendencia de Bancos

Por su parte, el margen de intermediación correspondiente a las operaciones en ME fue de 12,26%. Este nivel es superior tanto en relación al de enero de 2011 y en término interanual.

Gráfico N° 15 Spread en ME



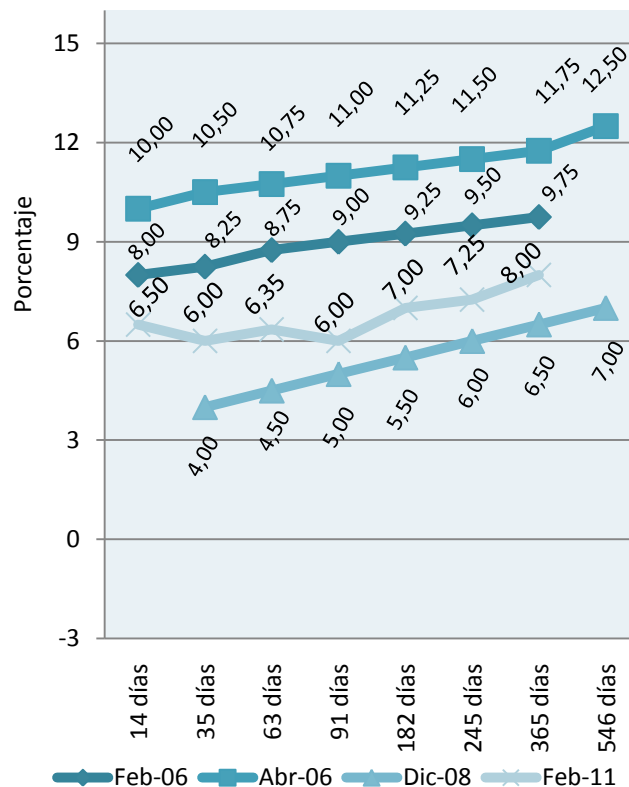
Fuente: Superintendencia de Bancos

Tasas de Interés de Política Monetaria

Banco Central del Paraguay

En el 2006, la estrategia monetaria adoptada por el BCP consistió en elevar las tasas de interés de los Instrumentos de Regulación Monetaria (IRM) en todos sus plazos y en especial en los títulos de menor duración. A partir de abril de 2007, las colocaciones se realizaron a tasas referenciales, modalidad utilizada hasta julio de 2008 cuando se decide utilizar un esquema de tasas licitadas, donde los propios bancos fijaban las tasas. Esta política se estuvo implementando hasta noviembre del 2008, cuando se decidió reducir las tasas de interés de las IRM en un punto porcentual para todos los plazos, buscando disminuir el estímulo de los bancos de colocar su liquidez en estos instrumentos. Desde enero de 2009, las colocaciones se realizan utilizando nuevamente tasas licitadas, lo que dio lugar a reducciones significativas en las tasas adjudicadas. En el presente mes se utiliza tasas fijadas para las colocaciones hasta 35 días, a esos plazos el BCP toma todas las ofertas, para plazos de 63, 91 y 182 días, oferta montos y toma aquellas con las mejores tasas, para plazos de 245 días en adelante, recibió ofertas competitivas.

Gráfico N° 16 Tasa de Rendimientos de los IRM

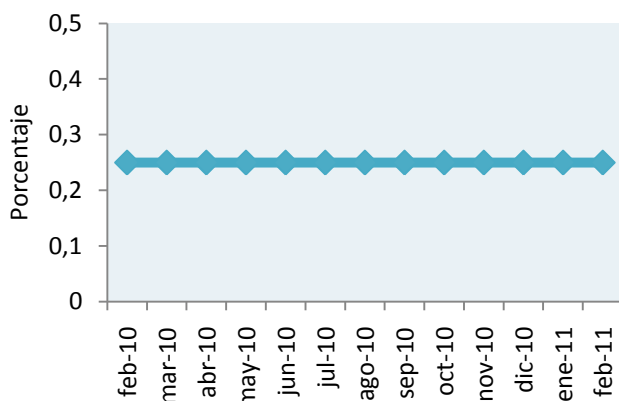


Fuente: DOMA

Reserva Federal

A fines de 2008, la Reserva Federal de los EUA, redujo su tasa de referencia a 0,25%, nivel mínimo record. En enero de 2011 (última reunión), el Comité de Mercado Abierto de la Reserva Federal sigue manteniendo la mencionada tasa en este nivel sin precedentes. Como en meses anteriores la decisión de la Fed destaca en su comunicado que aunque la economía está en proceso de recuperación, la tasa es todavía insuficiente para lograr una mejora significativa en las condiciones del mercado de laboral.

Gráfico N° 17 Tasa Referencial Fed (EEUU)

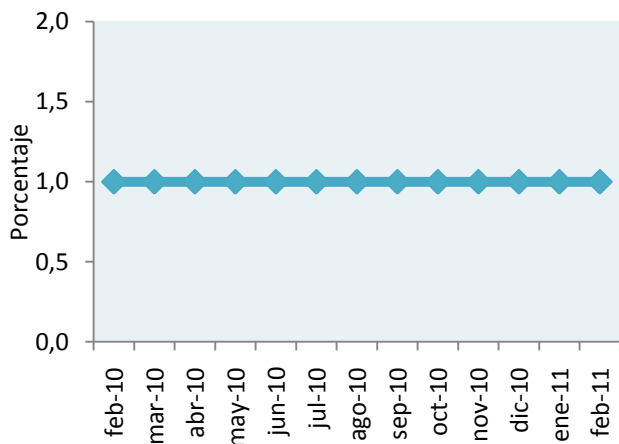


Fuente: Reuters

Banco Central Europeo

El Banco Central Europeo (BCE), mantiene en febrero la tasa de interés de referencia en 1,0%, esperando su reunión de marzo de 2011. Este valor representa el nivel más bajo de sus 10 años de historia.

Gráfico N° 18 Tasa de Interés de Política Monetaria Zona Euro



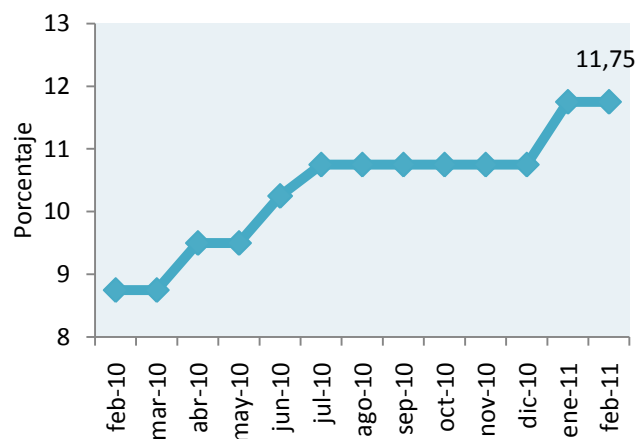
Fuente: Reuters

Banco Central de Brasil

El Comité de Política Monetaria (COPOM) del Banco Central de Brasil, en su reunión de enero incrementó la tasa de interés referencial del

país en el nivel de 11,25%. La decisión fue por unanimidad, dando inicio a un proceso de ajuste de tasa básica de interés, cuyos efectos, sumados a los de las acciones macroprudenciales, contribuirán para que la inflación converja con la trayectoria de metas. La citada tasa se mantiene durante el mes de febrero del corriente año.

Gráfico N° 19 Tasa Selic (Brasil)



Fuente: Reuters

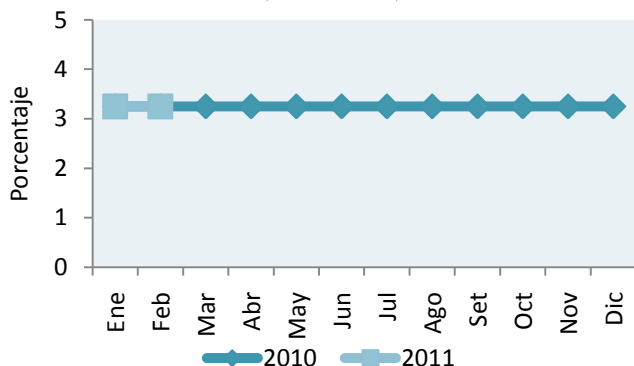
Tasas de Interés Internacionales

PRIME y LIBOR

A fines de febrero de 2011, los niveles de las principales tasas de interés del mercado internacional tuvieron comportamientos semejantes permaneciendo ambas estables, respecto a sus niveles del mes precedente.

En el presente mes, la PRIME, tasa aplicada a los créditos a grandes empresas por los mayores bancos comerciales de Estados Unidos, se mantuvo en 3,25%, valor en que permanece desde principios del 2009.

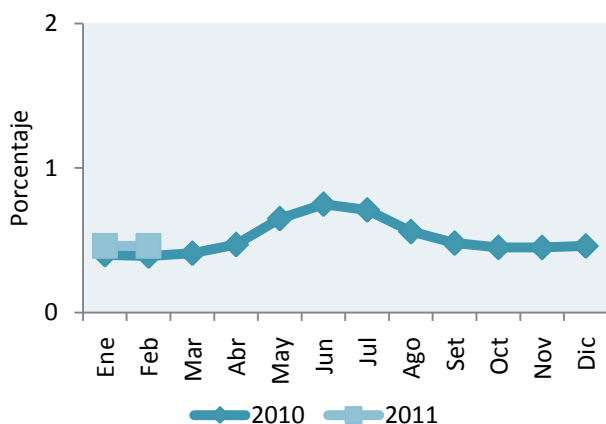
Gráfico N° 20 Prime (Seis meses)



Fuente: Reuters

Por su parte, en el presente mes de febrero de 2011, la LIBOR2 se mantuvo, registrando un nivel de 0,46%, no obstante, este valor representa un aumento interanual de 0,1 p.p.

Gráfico N° 21 Libor (Seis meses)



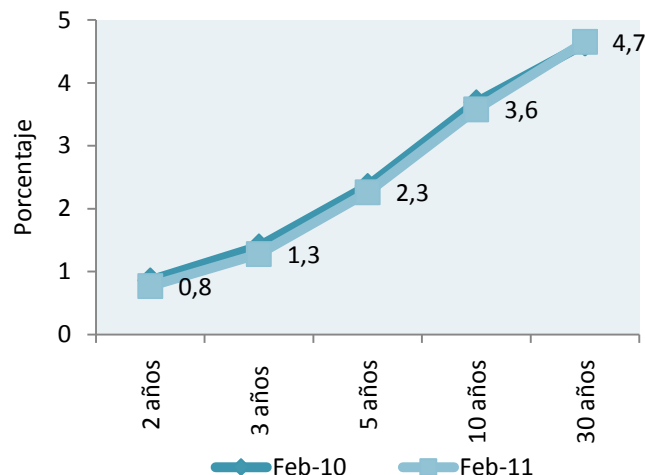
Fuente: Reuters

Bonos del Tesoro de Estados Unidos

La curva de rendimiento de los bonos del tesoro de los Estados Unidos presenta en febrero de 2011 una pendiente positiva. Sin embargo, las tasas para los bonos en la mayoría de sus plazos (2, 3, 5 y 10 años), salvo el de 30 años, registraron reducciones respecto a los niveles observados en febrero de 2010.

Estos nuevos niveles representan en promedio simple una tasa de 2,5%, prácticamente similar a la observada en igual período del año anterior.

Gráfico N° 22 Rendimiento de Bonos del Tesoro de los Estados Unidos

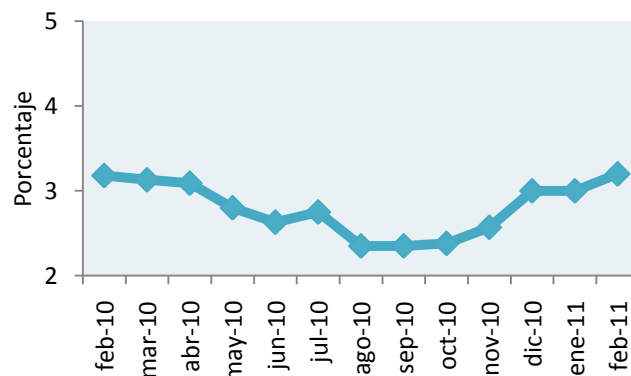


Fuente: Reuters

Bonos del Tesoro de Alemania

El rendimiento de los bonos del Tesoro de Alemania a 10 años de plazo, registró un nivel de 3,2%, similar al observado en febrero de 2010.

Gráfico N° 23 Rendimiento de Bonos del Tesoro de los Alemania (10 años)



Fuente: Reuters

² London Interbank Offered Rate: Tasa de Interés Interbancaria de Londres.

Apéndice

Tasas de Interés bancaria en el Paraguay

Volatilidad de las tasas bancarias

El conocimiento de la dinámica estadística de la tasa de interés es una herramienta útil no sólo para la valuación de los instrumentos financieros, sino también para las expectativas y tendencias de decisiones intertemporales de consumo, ahorro e inversión de los principales agentes económicos. Por ende, este informe mensual incorpora un análisis de las variaciones de la volatilidad anual (febrero 2010 a febrero 2011) en base al comportamiento pasado de corto plazo en el sistema financiero.

Tasas Bancarias en Moneda Local

En el periodo considerado, las tasas activas en moneda local expresadas por los créditos bancarios destinados a tarjetas de créditos y sobregiros representaron los porcentajes más elevados en contraste con las tasas para préstamos de desarrollo, para la vivienda y comerciales, las cuales se ubicaron en promedio en niveles de 8,40%, 11,62% y 12,59% respectivamente. La tasa de interés promedio aplicada en tarjetas de crédito fue del 43,63% con un máximo de 44,91%. Observando la última columna de la Tabla 1 y considerando la varianza como medición de volatilidad, se observa que las más riesgosas son las operativas para la vivienda, seguidas por las sobregiros y consumo, por presentar mayores valores de dispersión respecto al promedio. Con relación a las tasas pasivas, en el mencionado periodo la tasa pagada por Certificados de Depósitos de Ahorro representó el porcentaje más elevado. Asimismo, los valores de la varianza demuestran que las tasas para Depósitos de Ahorro a Plazo son los más volátiles, en el período analizado. Las bajas tasas pasivas en relación a las tasas activas permiten el elevado spread bancario que promedia 25,04% con un máximo de 28,29%.

Tabla 1
Estadísticas básicas de tasas bancarias en Moneda Local
Febrero 2010 a Febrero 2011
En Porcentajes

Tasa de interés bancaria	Mínimo	Máximo	Promedio	Varianza
Préstamos Comerciales	11,68	14,26	12,59	0,595
Préstamos Desarrollo	6,45	11,14	8,40	2,106
Personales – Consumo	21,31	24,97	22,56	1,054
Personales – Vivienda	8,06	13,72	11,62	3,144
Sobregiros	37,58	42,54	39,68	2,308
Tarjetas de Crédito	42,57	44,91	43,63	0,456
PROMEDIO PONDERADO ACTIVAS	24,74	29,66	26,24	2,362
Depósitos a la Vista	0,49	0,77	0,60	0,006
Depósitos a Plazo	0,76	4,98	1,92	1,128
CDA	7,02	10,52	8,25	1,015
PROMEDIO PONDERADO PASIVAS	0,97	1,38	1,20	0,018
MARGEN DE INTERMEDIACION	23,51	28,29	25,04	2,185

Tasas Bancarias en Moneda Extranjera

El comportamiento de las tasas activas en moneda extranjera sigue un comportamiento similar de riesgos y estructura que las de moneda local. En el periodo considerado, las tasas activas expresadas por los créditos bancarios a sobregiros y de consumo presentaron los porcentajes más elevados en comparación con las tasas para préstamos personales para la vivienda, comerciales y de desarrollo, las cuales se ubicaron en un promedio de 7,56%, 7,35% y 6,93%, respectivamente. La varianza en la última columna de la Tabla 2 describe como las más volátiles a las tasas destinadas a préstamos para la vivienda y sobregiros.

Tabla 2
Estadísticas básicas de Tasas Activas bancarias en Moneda Extranjera
Febrero 2010 a Febrero 2011
En Porcentajes

Tasa de interés bancaria	Mínimo	Máximo	Promedio	Varianza
Préstamos Comerciales	6,78	7,74	7,35	0,088
Préstamos Desarrollo	6,09	7,65	6,93	0,272
Personales Consumo	8,25	10,09	9,30	0,232
Personales Vivienda	0,00	10,05	7,56	8,163
PROMEDIO PONDERADO	6,69	7,72	7,30	0,102
Sobregiros M/E	12,14	14,47	13,35	0,389
PROMEDIO PONDERADO GLOBAL	8,27	9,70	9,25	0,181

Volatilidad Interanual

Definiendo a la volatilidad como el resultado de la varianza interanual de la tasa de interés, los valores promedios, mínimos y máximos se ilustran en la Tabla 3. El cuadro resumen de volatilidad ilustra a simple vista, todas las aseveraciones que fueran mencionadas anteriormente. De hecho, las operativas de sobregiro, consumo y vivienda figuran entre las de mayor promedio de volatilidad. Es interesante destacar que si bien las tasas para las tarjetas de créditos son elevadas, las mismas tienen un nivel bajo de volatilidad.

Tabla 3
Volatilidad de Tasas Activas bancarias
Febrero 2010 a Febrero 2011

Tasa de interés bancaria	Mínimo	Máximo	Promedio
Préstamos Comerciales	0,264	1,486	0,539
Préstamos Desarrollo	0,439	4,640	1,599
Personales Consumo	0,973	6,571	4,036
Personales Vivienda	2,564	5,277	3,790
Sobregiros	2,130	7,509	4,788
Tarjetas de Crédito	0,421	2,068	1,168
PROMEDIO PONDERADO ACTIVAS	1,233	2,624	1,813
Depósitos a la Vista	0,004	0,014	0,007
Depósitos a Plazo	1,041	2,337	1,873
C D A	0,168	2,053	0,702
PROMEDIO PONDERADO PASIVAS	0,011	0,025	0,017
MARGEN DE INTERMEDIACION	1,150	2,525	1,737

La Tabla 4 muestra los valores negativos de los mínimos y leves máximos en las variaciones interanuales por cada estrato de créditos.

El orden de las varianzas (última columna) muestra que las variaciones interanuales más volátiles corresponden a las de desarrollo y vivienda entre las operaciones activas, y nuevamente las de tarjetas de créditos permanecen con baja volatilidad interanual. Por el lado de las tasas pasivas, los depósitos a plazo figuran entre los más volátiles.

Tabla 4
Variaciones interanuales de Tasas Bancarias en Moneda local
Febrero 2010 a Febrero 2011

Tasa de interés bancaria	Mínimo	Máximo	Promedio	Varianza
Préstamos Comerciales	-0,305	-0,099	-0,109	0,012
Personales Desarrollo	-0,786	0,546	-0,157	0,123
Personales Consumo	-0,149	0,327	0,124	0,018
Préstamos Vivienda	-0,647	0,077	-0,265	0,040
Sobregiros	-0,174	0,020	-0,088	0,004
Tarjetas de Crédito	-0,059	0,065	0,004	0,001
PROMEDIO PONDERADO ACTIVAS	-0,155	0,079	-0,063	0,004
Depósitos a la Vista	-0,394	0,013	-0,252	0,016
Depósitos a Plazo	-1,565	0,813	-0,425	0,449
C D A	-0,485	0,404	-0,063	0,051
PROMEDIO PONDERADO PASIVAS	-0,487	0,168	-0,145	0,032
MARGEN DE INTERMEDIACION	-0,147	0,075	-0,059	0,004

Cuadro N° 1
Tasas de interés bancarias
En porcentajes anuales
Febrero de 2011

Tasas activas Moneda Nacional	Nominales			Efectivas Promedio	Monto 1 Millones de Gs.
	Mínima	Máxima	Promedio		
Préstamos					
Comerciales	5,38	38,02	13,27	14,26	1.308.066
De Desarrollo	5,87	23,91	10,90	11,14	196.379
Personales de Consumo	5,00	35,29	21,53	24,01	280.296
Personales para la Vivienda	8,65	26,00	12,83	13,71	2.272
Otros	8,79	16,28	10,85	11,30	11.834
PROMEDIO PONDERADO	5,40	35,89	14,28	15,42	1.798.847
Sobregiros	0,01	38,00	34,67	40,87	496.977
Tarjetas de Crédito	15,00	40,23	36,64	43,19	1.289.440
PROMEDIO PONDERADO GLOBAL	8,11	37,75	25,15	28,93	3.585.265

Tasas activas Moneda Extranjera	Nominales			Efectivas Promedio	Monto Millones de Gs.
	Mínima	Máxima	Promedio		
Préstamos					
Comerciales	2,77	15,40	7,12	7,32	865.035
De Desarrollo	4,58	13,68	6,65	6,76	294.905
Personales de Consumo	5,24	15,24	8,96	9,27	52.128
Personales para la Vivienda	s/m	s/m	s/m	s/m	s/m
Otros	8,45	8,45	8,45	8,77	1.107
PROMEDIO PONDERADO	3,32	14,97	7,08	7,27	1.213.175
Sobregiros M/E	8,00	31,25	12,92	13,72	735.574
PROMEDIO PONDERADO GLOBAL	5,09	21,11	9,29	9,70	1.948.749

Tasas pasivas Moneda Nacional	Nominales			Efectivas Promedio	Monto Millones de Gs.
	Mínima	Máxima	Promedio		
Depósitos a la Vista	0,01	5,25	0,56	0,56	5.667.116
Depósitos a Plazo	0,82	4,31	1,71	1,72	17.450
<=90 días	2,50	2,50	2,50	2,50	200
<=180 días	0,75	4,25	2,57	2,57	3.650
<=365 días	0,70	6,50	1,77	1,78	8.300
> 365 días	1,00	1,00	1,00	1,00	5.300
Títulos Valores Emitidos	s/m	s/m	s/m	s/m	s/m
Certificados de Depósitos de Ahorro	1,36	13,72	10,21	10,52	497.899
CDA hasta 180 días	0,75	8,00	6,26	6,41	45.182
C.D.A. <= 365 días	1,00	10,50	5,79	5,89	71.535
CDA > 365 días	1,50	15,00	11,51	11,87	381.182
Otros Depósitos	2,00	2,00	2,00	2,02	8
PROMEDIO PONDERADO	0,12	5,93	1,34	1,37	6.182.473

Tasas pasivas Moneda Extranjera	Nominales			Efectivas	Monto Millones de Gs.
	Mínima	Máxima	Promedio		
Depósitos a la Vista	0,01	3,55	0,15	0,15	5.429.605
Depósitos a Plazo	0,20	3,05	1,73	1,74	52.305
<=90 días	0,13	2,15	1,20	1,20	40.643
<=180 días	0,15	2,15	1,72	1,72	5.182
<=365 días	0,15	2,15	1,48	1,48	2.151
> 365 días	1,00	13,00	6,89	6,93	4.329
Certificados de Depósitos de Ahorro	0,14	7,37	4,89	4,94	357.831
CDA hasta 180 días	0,05	3,40	2,19	2,21	51.264
CDA <= 365 días	0,15	6,00	3,38	3,42	57.610
CDA > 365 días	0,15	8,50	5,79	5,86	248.957
Otros Depósitos	0,09	0,09	0,09	0,09	1.507
PROMEDIO PONDERADO	0,02	3,78	0,45	0,46	5.841.248

Fuente : Datos proveídos por la Superintendencia de Bancos.

¹⁾ Los montos corresponden a los préstamos desembolsados y las captaciones en el mes.

Cuadro N° 2
Tasas de interés efectivas bancarias
Promedio mensuales en porcentajes anuales
Febrero de 2011

Tasas Activas Moneda Nacional													
	feb-10	mar-10	abr-10	may-10	jun-10	jul-10	ago-10	sep-10	oct-10	nov-10	dic-10	ene-11	feb-11
- Préstamos Comerciales	12,91	12,62	12,64	12,10	11,84	11,82	11,99	11,68	12,13	12,76	13,44	13,44	14,26
- Préstamos de Desarrollo	6,45	7,06	7,84	7,35	8,43	8,92	7,41	7,74	7,74	8,41	9,64	11,06	11,14
- Personales de Consumo	21,31	23,15	22,22	21,63	22,45	22,34	22,04	22,38	21,80	21,83	23,17	24,97	24,01
- Personales para la Vivienda	12,70	13,72	11,08	10,92	9,46	10,56	12,50	9,82	8,06	12,91	12,94	12,65	13,71
- Otros ^{1/}	s/m	21,00	6,72	7,59	6,86	7,62	7,01	7,48	8,87	10,33	11,93	11,96	11,30
PROMEDIO PONDERADO	13,30	13,45	13,34	12,74	12,74	12,87	12,63	12,51	12,86	13,48	14,40	14,96	15,42
- Sobregiros	40,08	38,35	37,91	38,88	37,58	39,58	39,15	41,86	38,67	41,02	39,32	42,54	40,87
- Tarjetas de Crédito	43,41	44,35	42,57	44,38	42,70	43,45	43,84	44,91	43,62	43,51	43,18	44,11	43,19
PROMEDIO PONDERADO GLOBAL	26,74	25,93	25,77	25,43	24,78	24,74	24,85	25,46	25,54	26,22	27,11	29,66	28,93

Tasas Pasivas Moneda Nacional													
	feb-10	mar-10	abr-10	may-10	jun-10	jul-10	ago-10	sep-10	oct-10	nov-10	dic-10	ene-11	feb-11
- Depósitos a la Vista	0,63	0,67	0,67	0,63	0,64	0,58	0,58	0,77	0,54	0,49	0,53	0,54	0,56
- Depósitos a Plazo	0,76	2,58	1,23	1,93	2,58	1,63	1,78	1,18	1,09	1,65	4,98	1,87	1,72
- C D A	7,02	8,77	7,51	8,20	7,89	7,69	7,68	7,68	7,73	7,78	8,79	9,94	10,52
PROMEDIO PONDERADO	1,15	1,23	1,17	1,29	1,16	0,97	1,34	1,30	1,07	0,98	1,20	1,38	1,37
MARGEN DE INTERMEDIACION	28,66	28,66	28,66	28,66	28,66	23,77	23,51	24,16	24,47	25,24	25,91	28,28	27,56

Tasas Activas Moneda Extranjera													
	feb-10	mar-10	abr-10	may-10	jun-10	jul-10	ago-10	sep-10	oct-10	nov-10	dic-10	ene-11	feb-11
- Préstamos Comerciales	7,61	7,32	7,18	7,74	7,57	7,34	6,78	7,22	7,12	7,68	7,71	7,00	7,32
- Préstamos de Desarrollo	6,86	6,09	6,55	7,29	7,65	7,57	6,27	7,00	6,23	7,21	7,40	7,26	6,76
- Personales de Consumo	8,25	9,43	9,42	8,86	9,02	8,85	10,09	9,92	9,22	9,53	9,58	9,47	9,27
- Personales para la Vivienda	9,01	7,97		10,03	9,04	5,05	10,05	8,63	s/m	8,00	7,87	7,50	s/m
- Otros ^{1/}	s/m	8,30	s/m	5,83	7,34	6,81	5,34	5,77	6,36	7,03	7,07	6,47	8,77
PROMEDIO PONDERADO	7,39	7,04	7,08	7,66	7,66	7,44	6,69	7,20	6,98	7,65	7,72	7,13	7,27
- Sobregiros	13,06	12,14	13,56	14,18	14,47	13,99	12,92	13,10	13,00	13,21	12,92	13,22	13,72
PROM. PONDERADO GLOBAL	9,45	8,97	9,50	9,67	9,35	9,37	8,27	8,72	8,81	9,49	9,36	9,51	9,70

Tasas Pasivas Moneda Extranjera													
	feb-10	mar-10	abr-10	may-10	jun-10	jul-10	ago-10	sep-10	oct-10	nov-10	dic-10	ene-11	feb-11
- Depósitos a la Vista	0,23	0,20	0,22	0,20	0,17	0,21	0,22	0,23	0,15	0,20	0,17	0,15	0,15
- Depósitos a Plazo	0,73	1,05	0,87	0,64	0,93	0,74	1,05	2,10	1,02	1,03	1,05	1,54	1,74
- C D A	4,72	5,14	4,48	4,38	4,81	4,63	4,34	4,44	4,63	4,50	4,65	4,76	4,94
PROMEDIO PONDERADO	0,51	0,64	0,51	0,61	0,64	0,50	0,60	0,58	0,56	0,54	0,53	0,47	0,46
MARGEN DE INTERMEDIACION	8,94	8,33	8,99	9,06	8,71	8,88	7,67	8,14	8,25	8,95	8,83	9,04	9,24

Tasas en el mercado local													
	feb-10	mar-10	abr-10	may-10	jun-10	jul-10	ago-10	sep-10	oct-10	nov-10	dic-10	ene-11	feb-11
- LIBOR (a 6 meses en dólares)	0,39	0,41	0,47	0,65	0,75	0,71	0,56	0,48	0,45	0,45	0,46	0,46	0,46
- Prime (a 6 meses en dólares)	3,25	3,25	3,25	3,25	3,25	3,25	3,25	3,25	3,25	3,25	3,25	3,25	3,25
- Selic	8,75	8,75	9,50	9,50	10,25	10,75	10,75	10,75	10,75	10,75	10,75	10,75	10,75
- Fed	0,25	0,25	0,25	0,25	0,25	0,25	0,25	0,25	0,25	0,25	0,25	0,25	0,25

Fuente : Datos proveídos por la Superintendencia de Bancos.

^{1/} Préstamos al Personal, Préstamos Varios y Adelantos por Cuenta de Importadores

Cuadro N° 3
Tasas de interés de empresas financieras
En porcentajes anuales
Febrero de 2011

Tasas activas Moneda Nacional	Nominales			Efectivas Promedio	Monto Millones de
	Mínima	Máxima	Promedio		
Préstamos					
Comerciales	5,91	38,48	21,47	23,77	137.005
De Desarrollo	13,36	18,61	14,68	14,83	693
Personales de Consumo	10,14	37,14	27,15	30,48	106.701
Personal - Vivienda	s/m	s/m	s/m	s/m	s/m
PROMEDIO PONDERADO	7,78	37,84	23,93	26,68	244.399
Tarjetas de Crédito	20,00	39,00	36,92	43,89	126.049
PROMEDIO PONDERADO GLOBAL	11,94	38,24	28,35	32,53	370.448

Tasas activas Moneda Extranjera	Nominales			Efectivas Promedio	Monto Millones de
	Mínima	Máxima	Promedio		
Préstamos					
Comerciales	8,40	15,42	12,28	12,97	8.636
Desarrollo	0,00	0,00	0,00	0,00	0,0
Personales de Consumo	9,23	15,82	12,31	12,85	5.740
Personal - Vivienda	s/m	s/m	s/m	s/m	s/m
PROMEDIO PONDERADO	8,73	15,58	12,29	12,92	14.376

Tasas pasivas Moneda Nacional	Nominales			Efectivas Promedio	Monto Millones de
	Mínima	Máxima	Promedio		
Depósitos a la Vista	0,01	1,31	0,58	0,58	491.306
Depósitos a Plazo	11,00	11,00	11,00	11,57	250
> 365 días	11,00	11,00	11,00	11,57	250
Títulos Valores Emitidos	s/m	s/m	s/m	s/m	s/m
Certificados de Depósitos de Ahorro	2,67	5,07	4,03	4,10	735.948
CDA hasta 180 días	2,50	4,25	3,48	3,53	680.650
CDA a más de 180 días	1,00	10,00	6,53	6,65	3.451
CDA a más de 365 días	5,00	15,50	11,07	11,40	51.847
PROMEDIO PONDERADO	1,61	3,57	2,65	2,69	1.227.504

Tasas pasivas Moneda Extranjera	Nominales			Efectivas Promedio	Monto Millones de
	Mínima	Máxima	Promedio		
Depósitos a la Vista	0,01	0,50	0,23	0,23	141.768
Depósitos a Plazo	s/m	s/m	s/m	s/m	s/m
> 365 días	s/m	s/m	s/m	s/m	s/m
Títulos Valores Emitidos	s/m	s/m	s/m	s/m	s/m
Certificados de Depósitos de Ahorro	1,80	6,59	5,55	5,64	12.152
CDA a 180 días	2,00	4,50	4,33	4,38	2.596
CDA <= 365 días	0,50	5,50	4,61	4,66	1.648
CDA a más de 365 días	2,00	7,50	6,15	6,26	7.908
PROMEDIO PONDERADO	0,15	0,98	0,65	0,66	153.920

Fuente : Datos proveídos por la Superintendencia de Bancos.

1/ Los montos se refieren al total de préstamos y captaciones en el mes por cada rubro.

Cuadro Nº 4
Tasas de interés efectivas de empresas financieras
Promedio mensuales en porcentajes anuales
Febrero de 2011

Tasas activas Moneda Nacional													
	feb-10	mar-10	abr-10	may-10	jun-10	jul-10	ago-10	sep-10	oct-10	nov-10	dic-10	ene-11	feb-11
- Préstamos Comerciales	24,05	24,86	24,32	24,85	24,02	24,73	23,37	24,13	23,47	22,56	22,87	23,95	23,77
- Préstamos de Desarrollo	s/m	15,86	14,74	19,37	15,70	16,68	17,64	17,57	17,02	16,14	17,94	16,20	14,83
- Préstamos de Consumo	31,75	32,54	31,41	31,57	31,02	31,03	30,71	31,29	30,92	31,55	30,94	30,71	30,48
- Personales para la Vivienda	s/m	s/m	s/m	s/m	s/m	s/m	s/m	s/m	s/m	s/m	s/m	s/m	s/m
- Otros ³¹	s/m	s/m	s/m	s/m	s/m	s/m	s/m	27,02	s/m	s/m	s/m	s/m	s/m
PROMEDIO PONDERADO	27,11	28,04	27,23	27,76	26,79	27,26	26,54	27,02	26,66	26,21	26,18	26,66	26,68
- Tarjetas de Crédito	45,45	46,40	44,45	45,03	43,96	43,95	44,91	43,88	44,07	43,88	44,15	44,38	43,89
PROMEDIO PONDERADO GLOBAL	33,22	33,43	33,02	32,92	31,52	32,33	31,72	31,89	33,27	32,90	31,79	33,61	32,53

Tasas Pasivas Moneda Nacional													
	feb-10	mar-10	abr-10	may-10	jun-10	jul-10	ago-10	sep-10	oct-10	nov-10	dic-10	ene-11	feb-11
- Depósitos a la Vista	0,83	0,90	0,81	0,78	0,79	0,68	0,68	0,74	0,76	0,74	0,65	0,67	0,58
- Depósitos a Plazo	9,50	9,32	9,54	9,40	9,16	9,86	9,05	9,27	9,32	s/m	s/m	11,75	11,57
- Títulos Valores Emitidos	s/m	s/m	s/m	s/m	s/m	s/m	s/m	s/m	s/m	s/m	s/m	s/m	s/m
- C D A	9,83	10,08	9,82	9,73	9,37	9,19	9,13	9,41	9,57	10,06	10,06	10,84	4,10
PROMEDIO PONDERADO	3,83	3,39	3,82	3,95	2,70	2,86	2,89	2,86	2,63	2,74	2,40	3,14	2,69
MARGEN DE INTERMEDIACION	29,39	30,04	29,20	29,87	28,82	29,48	28,83	29,03	30,63	30,17	29,39	30,47	29,84

Tasas Activas Moneda Extranjera													
	feb-10	mar-10	abr-10	may-10	jun-10	jul-10	ago-10	sep-10	oct-10	nov-10	dic-10	ene-11	feb-11
- Préstamos Comerciales	12,13	12,16	11,51	12,50	11,22	11,31	10,36	9,55	10,61	11,39	11,61	12,41	12,97
- Préstamos de Desarrollo	s/m	s/m	s/m	s/m	s/m	16,00	s/m	s/m	s/m	s/m	11,00	11,00	s/m
- Personales de Consumo	13,84	13,54	13,70	13,51	13,44	13,35	13,24	13,11	12,84	12,53	13,13	13,21	12,85
PROMEDIO PONDERADO	12,44	12,39	12,11	12,77	11,80	11,81	10,80	10,23	10,97	11,67	11,88	12,62	12,92

Tasas Pasivas Moneda Extranjera													
	feb-10	mar-10	abr-10	may-10	jun-10	jul-10	ago-10	sep-10	oct-10	nov-10	dic-10	ene-11	feb-11
- Depósitos a la Vista	0,29	0,34	0,30	0,30	0,26	0,22	0,22	0,28	0,24	0,23	0,11	0,21	0,23
- Depósitos a Plazo	s/m	5,93	6,40	6,00	s/m	s/m	7,19	5,87	s/m	6,00	s/m	6,50	s/m
- Títulos Valores Emitidos	s/m	s/m	s/m	s/m	s/m	s/m	s/m	s/m	s/m	s/m	s/m	s/m	s/m
- C D A	5,94	5,40	5,23	5,11	5,43	5,06	5,60	5,96	5,62	5,45	5,79	5,45	5,64
PROMEDIO PONDERADO	3,93	2,24	1,13	1,22	0,74	1,97	1,26	1,76	0,89	0,94	0,70	0,91	0,66
MARGEN DE INTERMEDIACION	8,51	10,15	10,98	11,55	11,06	10,74	9,54	8,47	10,09	10,73	11,18	11,71	12,26

Fuente : Datos proveídos por la Superintendencia de Bancos.

³¹ Incluye Préstamos Personales.

Cuadro N° 5
Tasas nominales de interés del sistema financiero
Promedio mensuales en porcentajes anuales
Tasas Activas: Operaciones de Préstamos
Febrero de 2011

	feb-10	mar-10	abr-10	may-10	jun-10	jul-10	ago-10	sep-10	oct-10	nov-10	dic-10	ene-11	feb-11
BANCOS PRIVADOS													
- Desarrollo	6,33	6,94	7,71	7,23	8,29	8,77	7,29	7,61	7,62	8,26	9,43	10,82	10,9
- Comercial	12,04	11,81	11,87	11,38	11,12	11,15	11,24	10,96	11,37	11,93	12,57	12,54	13,27
- Interbancario (Call Money)	1,00	1,00	1,00	1,22	1,65	1,46	1,37	1,29	1,67	3,07	4,72	5,00	5,96
- Desarrollo ME	6,72	6,01	6,49	7,23	7,58	7,48	6,19	6,93	6,12	7,07	7,28	7,15	6,65
- Comercial ME	7,41	7,13	7,01	7,58	7,42	7,18	6,62	7,03	6,95	7,47	7,51	6,84	7,12
BANCO NACIONAL DE FOMENTO													
- Desarrollo	8 - 20	8 - 20	8 - 20	8 - 20	11 - 20	10,1 - 12,9	11,1 - 12,7	11,1 - 12,7	11,1 - 12,7	11,1 - 12,7	11,1 - 12,7	11,1 - 12,7	11,1 - 13,1
- Comercial	11 - 19	11 - 19	11 - 19	11 - 19	11 - 19	16,3 - 15,8	15,7 - 17,6	15,7 - 17,6	15,7 - 17,6	15,7 - 17,6	15,7 - 17,6	15,7 - 17,6	14,2 - 15,9
OTRAS INSTITUCIONES													
Fondo Ganadero	9 - 18,5	12 - 19	12 - 19	12 - 19	12 - 19	12 - 19	12 - 19	12 - 19	12 - 19	12 - 19	12 - 19	11 - 19	11 - 19
Empresas Financieras	28,83	29,05	28,77	28,71	27,61	28,21	27,74	27,89	29,06	28,73	27,76	29,18	28,35
Caja de Jubilaciones Bancaria	12-24	12-24	12-24	12-24	12-24	12-24	12-24	12-24	12-24	12-24	12-24	12-24	12-24
Cooperativas de Ahorro y Crédito	13-30	13-30	12-24	12-24	12-24	12-24	11-23	11-23	11-23	11-23	11,5-24	11,75-25	11,75-25
Crédito Agrícola de Habilitación	15,00	15,00	15,00	15,00	15,00	15,00	15,00	15,00	15,00	15,00	15,00	15,00	15,00

Fuente: Superintendencia de Bancos, GONA, Fondo Ganadero, Caja de Jub. de Emp. Bancarios y CAH.
n.d.: no disponible

Cuadro N° 6

Tasas nominales de interés del sistema financiero

Promedio mensuales en porcentajes anuales

Tasas Pasivas: Depósitos y Otras Obligaciones

Febrero de 2011

	feb-10	mar-10	abr-10	may-10	jun-10	jul-10	ago-10	sep-10	oct-10	nov-10	dic-10	ene-11	feb-11
BANCO CENTRAL DEL PARAGUAY													
Letras de Regulación Monetaria *	2,62	2,02	1,86	0,28	0,48	0,95	1,34	2,53	2,54	3,86	5,51	5,78	5,98
Call Money Pasivo	s/m	s/m	s/m	s/m	s/m	s/m	s/m	s/m	s/m	s/m	s/m	s/m	s/m
BANCOS													
DEPOSITOS EN MONEDA NACIONAL													
Depósitos a la Vista	0,63	0,66	0,66	0,63	0,64	0,57	0,58	0,77	0,54	0,49	0,53	0,54	0,56
Depósitos a Plazo Fijo													
<= 90 días	1,00	1,25	1,16	0,95	1,97	1,51	1,17	1,57	0,67	0,91	1,41	0,75	2,50
<= 180 días	1,00	s/m	0,5	1,83	1,16	0,55	1,17	0,73	1,78	1,46	2,33	0,83	2,57
<= 365 días	0,68	0,77	2,22	0,98	3,96	4,75	0,52	1,02	0,50	1,49	1,88	2,44	1,77
> 365 días	1,23	4,45	1,15	2,60	3,39	1,28	2,59	1,22	1,39	2,14	7,78	1,00	1,00
Certificados de Dep, de Ahorro													
<= 180 días	1,92	1,38	5,35	2,62	4,37	3,16	5,36	1,93	3,87	3,16	4,91	6,06	6,26
<= 365 días	4,12	4,68	3,47	5,16	4,65	3,88	4,14	6,45	6,59	6,62	6,77	6,98	5,79
> 365 días	7,97	9,24	9,14	8,92	9,16	8,91	8,85	8,54	8,56	9,24	9,87	10,72	11,51
Titulos Valores Emitidos													
<= 90 días	s/m	s/m	s/m	s/m	s/m	s/m	s/m	s/m	s/m	s/m	s/m	s/m	s/m
<= 180 días	s/m	s/m	s/m	s/m	s/m	s/m	s/m	s/m	s/m	s/m	s/m	s/m	s/m
<= 365 días	s/m	s/m	s/m	s/m	s/m	s/m	s/m	s/m	s/m	s/m	s/m	s/m	s/m
> 365 días	s/m	s/m	s/m	s/m	s/m	s/m	s/m	s/m	s/m	s/m	s/m	s/m	s/m
DEPOSITOS EN MONEDA EXTRANJERA													
- Depósitos a la vista	0,23	0,20	0,22	0,20	0,17	0,21	0,22	0,23	0,15	0,20	0,17	0,15	0,15
- Depósitos a plazo	0,73	1,05	0,87	0,64	0,93	0,74	1,05	2,07	1,02	1,03	1,05	1,54	1,73
- CDA	4,66	5,08	4,43	4,34	4,81	4,58	4,29	4,38	4,56	4,45	4,60	4,71	4,89
EMPRESAS FINANCIERAS													
DEPOSITOS EN MONEDA NACIONAL													
- Depósitos a la Vista	0,83	0,9	0,81	0,78	0,79	0,68	0,68	0,74	0,76	0,74	0,65	0,67	0,58
- Depósitos a Plazo	9,50	9,00	9,27	9,28	9,16	9,50	8,75	8,95	9,00	s/m	s/m	11,75	11,00
- Títulos Valores Emitidos	s/m	s/m	s/m	s/m	s/m	s/m	s/m	s/m	s/m	s/m	s/m	s/m	s/m
- CDA	9,57	9,82	9,53	9,49	9,13	8,96	8,91	9,17	9,38	9,81	9,77	10,66	4,03
EMPRESAS FINANCIERAS													
DEPOSITOS EN MONEDA EXTRANJERA													
- Depósitos a la Vista	0,29	0,34	0,30	0,30	0,26	0,22	0,22	0,28	0,24	0,23	0,11	0,21	0,23
- Depósitos a Plazo	s/m	5,79	6,25	6,00	s/m	s/m	7,00	5,75	s/m	6,00	s/m	6,50	s/m
- Títulos Valores Emitidos	s/m	s/m	s/m	s/m	s/m	s/m	s/m	s/m	s/m	s/m	s/m	s/m	s/m
- CDA	5,84	5,33	5,17	5,04	5,36	4,97	5,52	5,84	5,54	5,38	5,72	5,37	5,55
COOPERATIVAS DE AHORRO Y CREDITO	1,5 - 14	1,5 - 14	1,5 - 14	1,5 - 14	1,5 - 14	1,5 - 14	1,5 - 14	1,5 - 14	1,5 - 14	1,5 - 14	1,5 - 14	1,5 - 13,5	1,5 - 13,5

Fuente : Superintendencia de Bancos y DOMA.

* Rendimiento Promedio Ponderado.

Cuadro N° 7
Costo de captación del dinero de los bancos
En porcentajes anuales
Febrero de 2011

	Tasa de interés global 1/			Tasa de interés mas encaje 2/			Tasa de interés más encaje menos remuneración 3/		
	s/ Cta. Cte.	c/ Cta. Cte.	Plazo 4/	s/ Cta. Cte.	c/ Cta. Cte.	Plazo 4/	s/ Cta. Cte.	c/ Cta. Cte.	Plazo 4/
2008									
ene-08	3,20	2,06	8,21	3,76	2,42	9,66	3,62	2,28	9,51
feb-08	3,30	2,13	8,51	3,88	2,51	10,02	3,71	2,34	9,85
mar-08	3,14	2,03	7,88	3,69	2,39	9,27	3,54	2,24	9,12
abr-08	2,86	1,84	6,60	3,36	2,16	7,77	3,22	2,02	7,62
may-08	3,43	2,21	8,00	4,03	2,60	9,41	3,89	2,46	9,26
jun-08	3,16	2,04	7,42	3,72	2,40	8,72	3,56	2,25	8,57
jul-08	3,13	2,00	7,26	3,69	2,35	8,54	3,54	2,20	8,39
ago-08	3,26	2,09	7,55	3,84	2,45	8,88	3,70	2,31	8,74
sep-08	3,13	2,04	7,07	3,68	2,40	8,31	3,51	2,24	8,14
oct-08	4,47	2,91	9,67	5,25	3,43	11,38	5,06	3,23	11,18
nov-08	4,31	2,80	8,94	5,07	3,29	10,52	4,84	3,07	10,29
dic-08	4,98	3,21	9,77	5,86	3,77	11,69	5,63	3,54	11,45
2009									
ene-09	4,86	3,19	9,77	5,71	3,75	11,49	5,45	3,49	11,24
feb-09	4,90	3,25	10,04	5,77	3,82	11,81	5,52	3,57	11,56
mar-09	4,70	3,12	9,54	5,53	3,67	11,23	5,34	3,48	11,04
abr-09	4,26	2,89	8,83	5,01	3,40	10,39	4,77	3,15	10,14
may-09	4,40	2,95	9,20	5,18	3,47	10,82	4,94	3,23	10,58
jun-09	4,24	2,86	9,20	4,98	3,36	10,83	4,78	3,16	10,62
jul-09	3,35	2,28	6,66	3,94	2,69	7,84	3,74	2,49	7,64
ago-09	3,53	2,41	6,96	4,16	2,84	8,19	3,95	2,63	7,98
sep-09	3,65	2,49	7,29	4,29	2,93	8,58	4,11	2,75	8,40
oct-09	3,67	2,48	7,69	4,32	2,92	9,04	4,14	2,74	8,87
nov-09	3,54	2,25	7,03	4,16	2,65	8,27	3,99	2,48	8,10
dic-09	3,55	2,32	7,26	4,18	2,73	8,54	3,99	2,55	8,36
2010									
ene-10	3,45	2,26	7,41	4,06	2,65	8,72	3,88	2,47	8,54
feb-10	2,93	1,94	6,20	3,44	2,28	7,29	3,28	2,12	7,13
mar-10	3,58	2,43	7,79	4,21	2,86	9,17	4,03	2,67	8,98
abr-10	3,17	2,08	6,59	3,73	2,44	7,76	3,58	2,29	7,60
may-10	3,47	2,27	7,22	4,08	2,67	8,49	3,90	2,48	8,31
jun-10	3,44	2,29	7,00	4,04	2,69	8,23	3,86	2,51	8,05
jul-10	3,31	2,20	6,73	3,89	2,59	7,92	3,71	2,41	7,74
ago-10	3,22	2,13	6,71	3,79	2,50	7,89	3,62	2,34	7,72
sep-10	3,37	2,27	6,71	3,96	2,68	7,89	3,77	2,48	7,69
oct-10	3,33	2,22	6,73	3,92	2,61	7,92	3,73	2,42	7,73
nov-10	3,49	2,33	6,95	4,11	2,74	8,18	3,92	2,55	7,99
dic-10	4,28	2,80	8,15	5,03	3,29	9,59	4,84	3,10	9,40
2011									
ene-11	4,45	2,95	8,89	5,23	3,47	10,45	5,02	3,26	10,25
feb-11	4,61	3,09	9,35	5,43	3,64	11,00	5,17	3,37	10,74

Fuente : Superintendencia de Bancos y DOMA.

1/ Tasas nominales, ponderadas por la estructura de Depósitos obtenida de la planilla de disponibilidades.

2/ La incidencia del encaje se suma a la tasa de interés para cada rubro.

3/ Se halla deducida la remuneración del encaje sobre los Depósitos de Ahorro, Cta. Cte. y Certificados de Depósitos.

4/ Incluye Depósitos a Plazo Fijo y Certificados de Depósito de Ahorro.