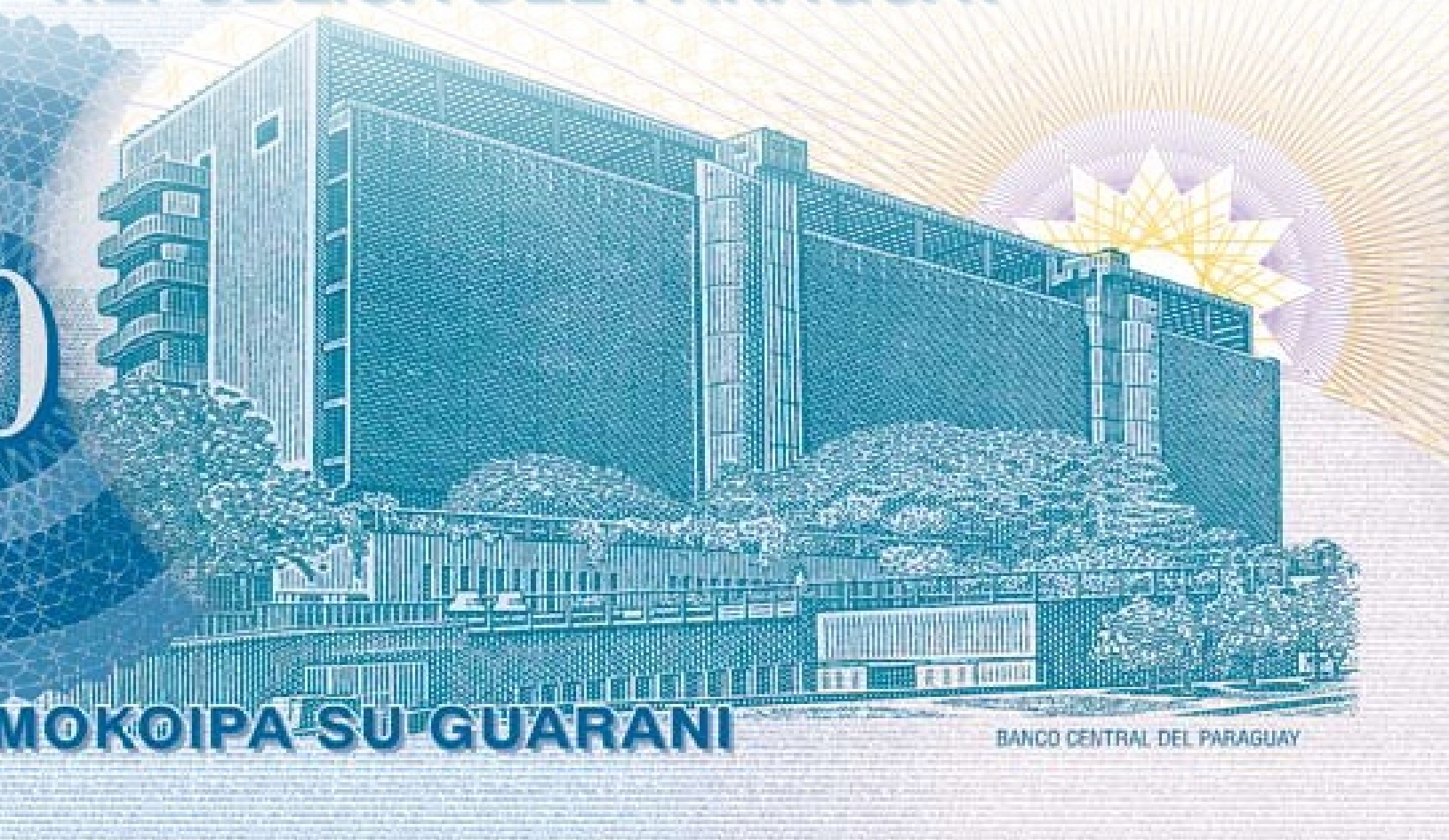




INDICADORES FINANCIEROS

JULIO 2012

REPUBLICA DEL PARAGUAY



Banco Central del Paraguay
Federación Rusa y Sargento Marecos
www.bcp.gov.py - webmaster@bcp.gov.py
Asunción - Paraguay



Julio de 2012

Indicadores Financieros

Sub Gerencia
General de Política
Monetaria

Departamento de
Estudios Monetarios y
Financieros

División de Estudios del
Mercado Financiero

Contenido

<i>Tasas de Interés Bancarias Efectivas</i>	2
<i>Tasas de Interés Efectivas de Empresas Financieras.</i>	5
<i>Principales Indicadores del Sistema Bancario Nacional</i>	5
<i>Tasas de Interés de Política Monetaria</i>	8
<i>Tasas de Interés Internacionales</i>	10
<i>Apéndice</i>	11
<i>Estadísticas</i>	14

En julio de 2012, las tasas de interés activas y pasivas del sistema bancario para las operaciones en Moneda Nacional (MN) presentan comportamientos opuestos, unos rubros a la baja y otros al alza en proporciones similares. En Moneda Extranjera (ME) registran comportamientos similares, estables tanto, las activas y como las pasivas. La tasa de interés activa en MN se situó en 29,57% y la pasiva en 2,16%. Cabe señalar que se observan principalmente aumentos en término mensual y disminuciones en término interanual, en la mayoría de las tasas que componen el rubro de las activas.

El margen de intermediación financiera, que significa el diferencial de la tasa activa respecto a la pasiva, alcanzó un nivel de 27,40% en MN. Este margen es superior al de junio de 2012 e inferior al de julio del año anterior.

La tasa de interés de las entidades bancarias para operaciones activas en ME tuvo un nivel de 10,30%, mientras que la tasa de interés pasiva para operaciones en esta moneda fue 0,65%. El margen de intermediación bancario en ME se ubicó en 9,65%, en el presente mes.

Respecto a las tasas de interés de las empresas financieras en MN, se menciona que, las tasas activas y pasivas presentan comportamiento al alza, situándose en niveles promedios de 34,88% y 6,17%, respectivamente. Por su parte, en ME la tasa de interés activa se ubicó en 13,91% y la pasiva en 1,00%. Los márgenes de intermediación financiera en MN y en ME se situaron en 28,71% y 12,92%, respectivamente.

En el ámbito internacional, en el mes de julio la Reserva Federal de EUA sigue sin alterar la tasa de interés de Política Monetaria ubicada en 0,25%. En tanto, el Banco Central Europeo, decidió reducir la tasa de política monetaria a un nivel de 0,75%. Por su parte, el Comité de Política Monetaria (COPOM) del Banco Central de Brasil, bajo en julio la tasa SELIC a un nivel de 8,0%.

Tasas de Interés Bancaria Efectivas

Tasa de Interés Activa en Moneda Nacional (MN)

En julio de 2012, la tasa de interés¹ para las operaciones activas en MN de los bancos fue de **29,57%**, nivel superior respecto al mes de junio de 2012.

Las tasas que componen este rubro registraron movimientos al alza y a la baja. Así, tuvieron aumentos las tasas para Préstamos Comerciales y Sobregiros. En cambio, disminuyeron las tasas para Préstamos Personales de Consumo, Préstamos para la Vivienda y Tarjetas de Crédito. El rubro Préstamos de Desarrollo se mantuvo sin variación.

Tabla N° 1 Tasa de Interés Activa en MN

	Comerciales	Desarrollo	Consumo	Vivienda	sobregiros	Tarjetas de Crédito	Promedio Ponderado
jul-11	16,30	13,27	26,00	13,70	41,37	43,98	29,92
jun-12	14,13	11,09	26,65	13,83	42,37	48,67	28,55
jul-12	15,15	11,08	25,04	13,26	43,48	48,43	29,57
Var. Mensual	1,0	0,0	-1,6	-0,6	1,1	-0,2	1,0
Var. Anual	-1,2	-2,2	-1,0	-0,4	2,1	4,5	-0,4

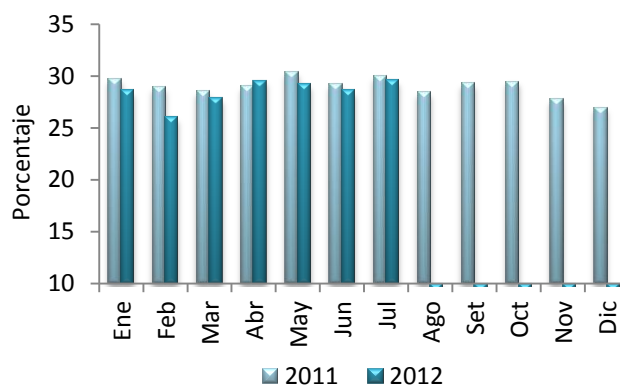
Fuente: Superintendencia de Bancos

Al excluir las tasas para Sobregiros y Tarjetas de Crédito, se registra una tasa promedio de 15,88%, levemente superior a la tasa registrada en el mes de junio de 2012. Se señala además, que el nivel alcanzado de 29,57% es menor al

¹ Todas las tasas a las que se hacen referencia en el presente informe constituyen promedios ponderados mensuales en porcentajes anuales. Las tablas contienen variaciones que corresponden a las diferencias entre promedios ponderados de cada periodo.

nivel observado en igual periodo del año anterior en 0,4 p.p.

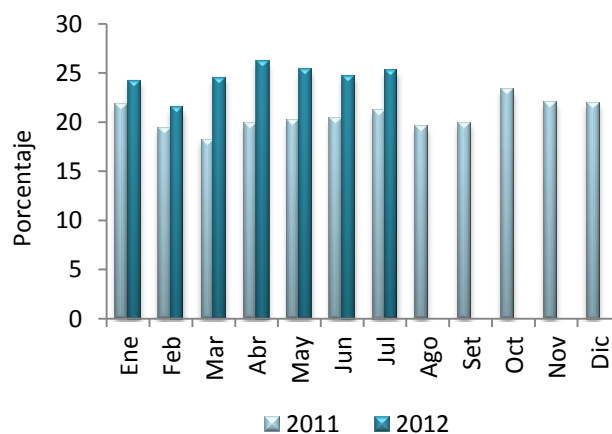
Gráfico N° 1 Tasa de Interés Activa en MN Promedio Ponderado



Fuente: Superintendencia de Bancos

La tasa de interés activa en término real, la que surge del diferencial de la tasa de interés y la inflación interanual del mes de referencia, es de 25,3%, superior a la tasa real de julio de 2011. Este nivel se explica especialmente por una menor tasa de inflación en el mes de referencia, en comparación a igual periodo del año anterior.

Gráfico N° 2 Tasa de Interés Activa Real en MN Promedio Ponderado



Fuente: Superintendencia de Bancos

Tasa de Interés Pasiva en Moneda Nacional

La tasa de interés bancaria pasiva en MN registró un nivel de **2,16**, ligeramente inferior a la tasa observada en junio de 2012.

Las tasas que componen el rubro presentaron comportamiento opuestos en el presente mes. En este sentido, se observó aumento en la tasa para CDA en 0,3 p.p. y disminución en la tasa para Ahorro a Plazo en 0,2 p.p. En tanto, la tasa para Depósitos a la Vista no tuvo variación. Por otra parte, no se registraron operaciones de Títulos Valores Emitidos.

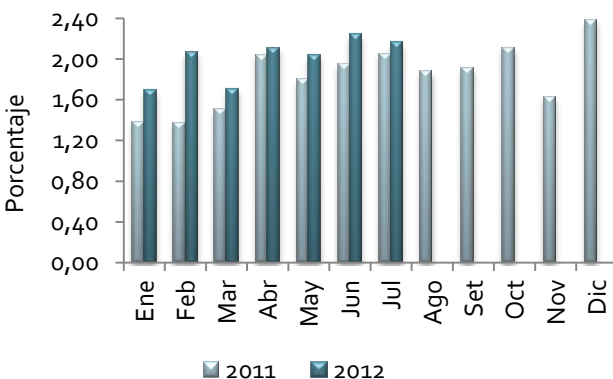
Tabla N° 2 Tasa de Interés Pasiva en MN

	Vista	Plazo	CDA	Promedio Ponderado
Jul-11	0,65	5,58	11,75	2,05
Jun-12	0,72	5,04	11,40	2,24
Jul-12	0,70	4,88	11,72	2,16
Var. Mensual	0,0	-0,2	0,3	-0,1
Var. Anual	0,0	-0,7	0,0	0,1

Fuente: Superintendencia de Bancos

En julio de 2012, la tasa de interés pasiva en MN obtuvo un nivel superior en términos interanuales, como se puede observar en el siguiente gráfico.

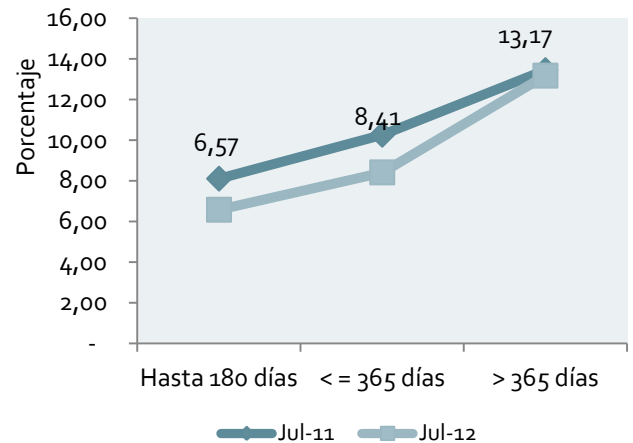
Gráfico N° 3 Tasa de Interés Pasiva en MN Promedio Ponderado



Fuente: Superintendencia de Bancos

La curva de rendimiento de los CDA en MN presenta una pendiente positiva en julio de 2012. Las tasas para CDA hasta 180 días, para plazos menores o iguales a 365 días y mayor a 365 días, presentan niveles inferiores a los del pasado año. Estos nuevos valores representan en promedio simple una tasa de 9,4%, inferior a la registrada en el mismo periodo del año anterior.

Gráfico N° 4 Curva de Rendimiento de CDA en MN



Fuente: Superintendencia de Bancos

Tasa de Interés Activa en Moneda Extranjera

La tasa de interés activa en ME de los Bancos fue de **10,30%** en julio de 2012, valor que representa un nivel ligeramente superior al del mes anterior.

El nivel observado responde a la aumentos en las tasas para Préstamos de Desarrollo (0,4 p.p.), Préstamos de Consumo (0,6 p.p.) y Otros (0,1 p.p.). En cambio registraron reducciones las tasas para Préstamos Comerciales (0,6 p.p.) y Sobregiros en (0,1 p.p.). Por su parte, Préstamos Personales para la Vivienda registró movimiento una tasa de 11,50%, en el mes en estudio.

Tabla N° 3 Tasa de Interés Activa en ME

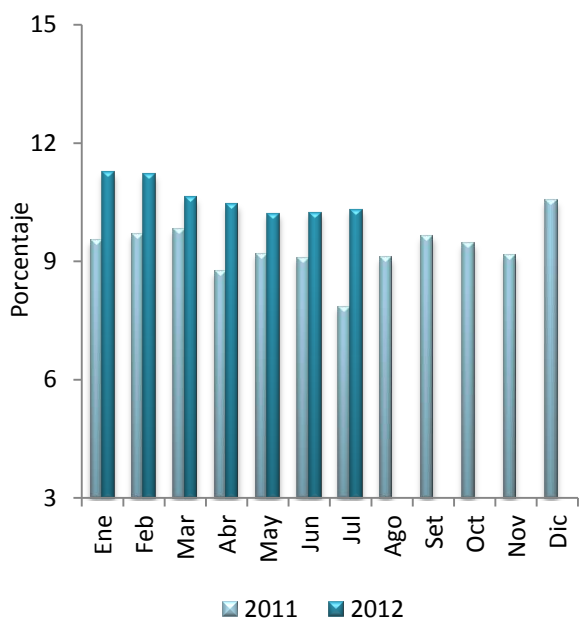
	Comerciales	Desarrollo	Consumo	Vivienda	Otros	Sobregiros	Promedio Ponderado
jul-11	6,31	6,91	9,98	s/m	7,32	13,49	7,84
jun-12	9,18	8,94	10,49	s/m	9,23	13,52	10,23
jul-12	8,56	9,39	11,07	11,50	9,87	13,39	10,30
Var. Mensual	-0,6	0,4	0,6	-	0,6	-0,1	0,1
Var. Anual	2,3	2,5	1,1	-	2,5	-0,1	2,5

Fuente: Superintendencia de Bancos

En término interanual, la tasa presentó un alza de 2,5 p.p.

En el gráfico N° 5 se aprecian los niveles de las tasas de interés activas en ME observadas durante 2011 y en el presente año.

Gráfico N° 5 Tasa de Interés Activa en ME Promedio Ponderado



Fuente: Superintendencia de Bancos

Tasa de Interés Pasiva en Moneda Extranjera

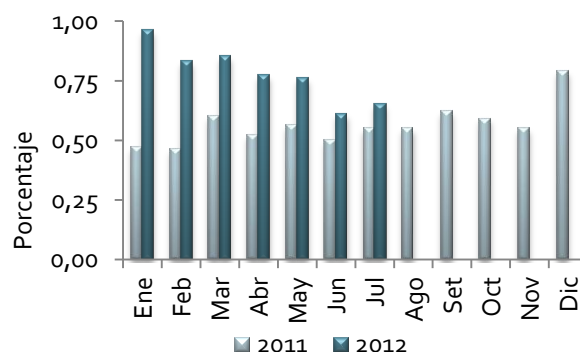
La tasa de interés pasiva en ME sigue la tendencia de los últimos años, registrando niveles bajos y relativamente estables. En el mes de julio de 2012, la misma se situó en un nivel de 0,65%, similar al registrado en el mes anterior.

Tabla N° 4 Tasa de Interés Pasiva en ME

	Vista	Plazo	CDA	Promedio Ponderado
jul-11	0,20	1,16	4,73	0,55
jun-12	0,16	1,82	5,24	0,61
jul-12	0,15	1,60	5,50	0,65
Var. Mensual	0,0	-0,2	0,3	0,0
Var. Anual	-0,1	0,4	0,8	0,1

Fuente: Superintendencia de Bancos

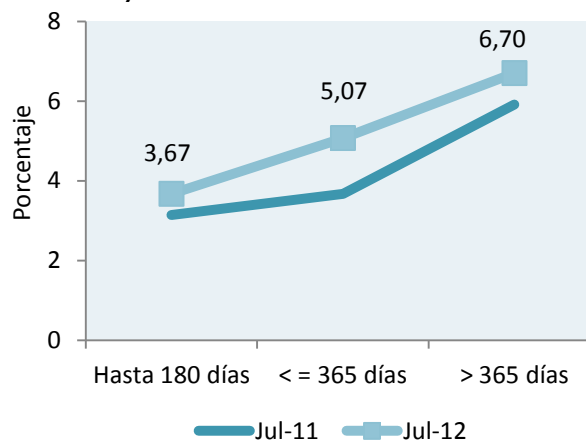
Gráfico N° 6 Tasa de Interés Pasiva en ME Promedio Ponderado



Fuente: Superintendencia de Bancos

En términos interanuales, la curva de rendimiento de los CDA en ME presenta niveles superiores para plazos de hasta 180 días, para plazos menores e iguales a 365 días y para plazos mayores a 365 días. Estos nuevos valores representan en promedio simple una tasa de 5,1%, superior a la observada en igual periodo del año anterior.

Gráfico N° 7 Curva de Rendimiento de CDA en ME

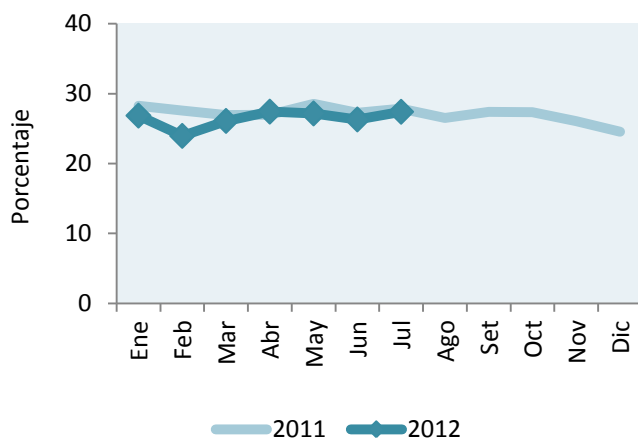


Fuente: Superintendencia de Bancos

Margen Bruto de Intermediación

El margen de intermediación financiera de los Bancos, medido como la diferencia entre las tasas activas y pasivas en MN, fue de 27,40% en julio de 2012. El nivel de este margen es inferior en 0,5 p.p. al observado en julio de 2011 y superior en 1,1 p.p. de junio de 2012.

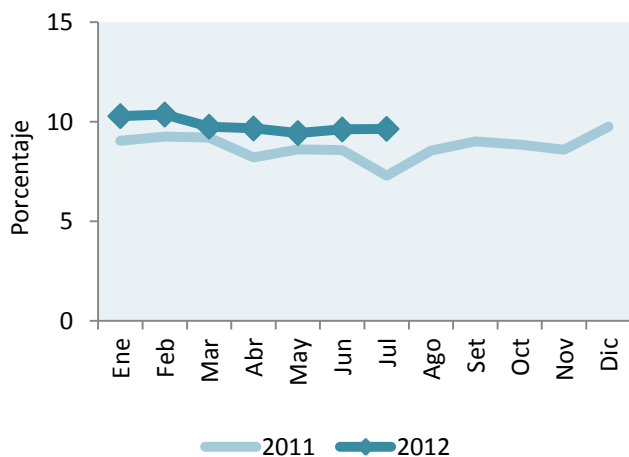
Gráfico N° 8 Spread en MN



Fuente: Superintendencia de Bancos

Por su lado, el margen de intermediación en ME fue de 9,65%, este nivel es superior en 2,4 p.p. respecto al del mismo periodo del año anterior y similar al del mes precedente.

Gráfico N° 9 Spread en ME



Fuente: Superintendencia de Bancos

Principales Indicadores del Sistema Bancario

La **Rentabilidad** del Sistema Bancario (**Utilidad Neta / Patrimonio**) a julio de 2012 se ubicó en 27,5%, mientras que en el mismo mes del año anterior fue de 30,9%. La reducción de la rentabilidad se explica, principalmente, por una menor utilidad neta registrada en el presente ejercicio. Por su parte, el índice de **Eficiencia** del Sistema Bancario (**Gastos Administrativos/Margen Operativo**) en el mes de análisis fue de 46,2%, en tanto que en el mes de julio del año anterior registro un nivel 47,4%.

Con respecto a la **Calidad de la Cartera** del Sistema Bancario consolidado, el indicador de morosidad (**Cartera Vencida / Cartera Vigente + Cartera Vencida**) fue de 2,3% a julio de 2012. Este nivel representa un deterioro.

Tasa de Interés Efectiva de las Empresas Financieras

Tasa de Interés Activa en Moneda Nacional

En julio de 2012, la tasa de interés activa en MN de las empresas financieras fue de **34,88%**. Este valor representó un nivel mayor comparado con la tasa del mes de junio de 2012.

Las tasas que componen el rubro tuvieron movimientos al alza y a la baja. Así, aumentaron las tasas para Préstamos Comerciales (0,8 p.p.), Préstamos de Desarrollo (1,1 p.p.). En cambio, disminuyeron las tasas para Préstamos Personales de Consumo (1,2 p.p.) y para Tarjetas de Crédito en (1,0 p.p.). Por su parte, se señala que no se registraron operaciones de Préstamos Personales para la Vivienda, en el presente mes.

Tabla N° 5 Tasa de Interés Activa en MN

	Comerciales	Desarrollo	Consumo	Vivienda	Tarjetas de Crédito	Promedio Ponderado
jul-11	27,07	19,65	29,68	-	42,46	32,19
jun-12	28,96	18,81	29,61	-	45,97	34,23
jul-12	29,75	19,89	28,41	-	44,97	34,88
Var. Mensual	0,8	1,1	-1,2	-	-1,0	0,7
Var. Anual	2,7	0,2	-1,3	-	2,5	2,7

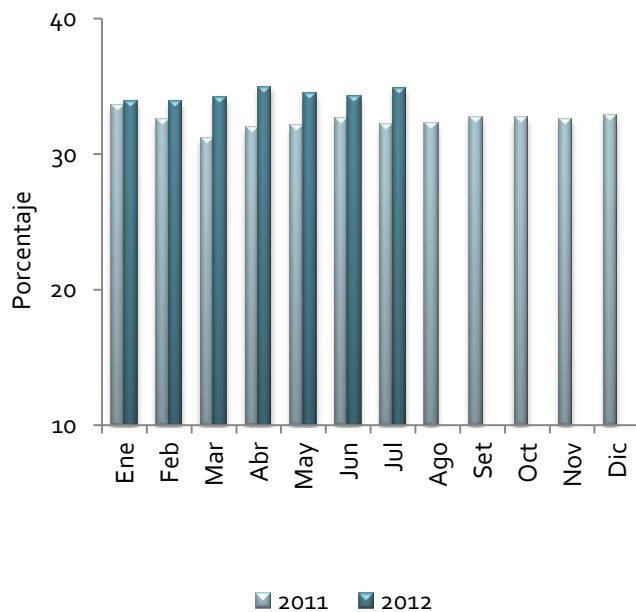
Fuente: Superintendencia de Bancos

La tasa de interés activa, excluyendo la tasa para Tarjetas de Crédito, fue de 29,26% en el periodo de estudio.

La tasa de interés activa en MN de las empresas financieras, registró un nivel superior en 2,7 p.p. en relación al del año anterior.

Gráfico N° 10 Tasa de Interés Activa en MN Promedio Ponderado

Fuente: Superintendencia de Bancos



Tasa de Interés Pasiva en Moneda Nacional

La tasa de interés para las captaciones en MN de las empresas financieras alcanzó un nivel de **6,17%**, este valor es superior al de junio de 2012.

En comparación al mes anterior las tasas mayormente registraron reducciones, así disminuyeron las tasas para Títulos Valores Emitidos en 2,0 p.p. y Certificados de Depósitos de Ahorro en 0,4 p.p., en tanto, tuvo variación positiva la tasa para Depósitos a Plazo en 3,7 p.p. Por su parte, no tuvo variación la tasa para Depósitos a la Vista, en el presente mes en estudio.

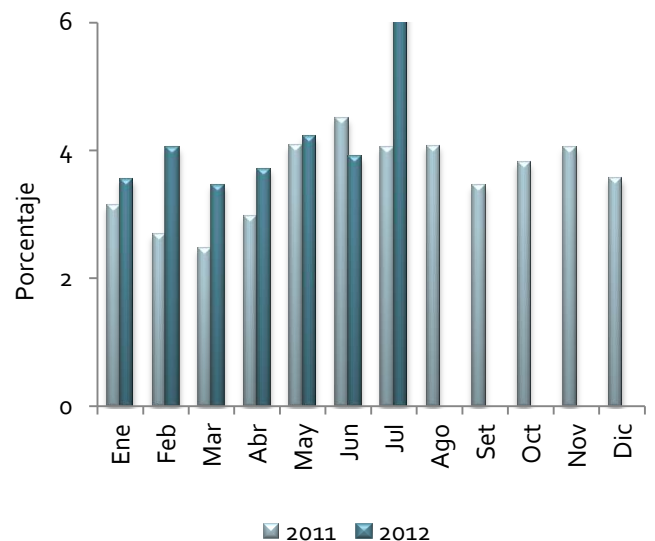
Tabla N° 6 Tasa de Interés Pasiva MN

	Vista	Plazo	Títulos	CDA	Promedio Ponderado
jul-11	0,58	13,20	15,28	13,02	4,05
jun-12	0,42	9,79	12,99	12,63	3,90
jul-12	0,41	13,45	11,02	12,20	6,17
Var. Mensual	0,0	3,7	-2,0	-0,4	2,3
Var. Anual	-0,2	0,3	-4,3	-0,8	2,1

Fuente: Superintendencia de Bancos

En término interanual la tasa promedio mencionada tuvo un valor superior en 2,1 p.p., los niveles registrados por esta tasa, así como su tendencia pueden valorarse en el gráfico a continuación.

Gráfico N° 11 Tasa de Interés Pasiva en MN Promedio Ponderado



Fuente: Superintendencia de Bancos

Tasa de Interés Activa en Moneda Extranjera

La tasa de interés activa para las operaciones en ME de las empresas financieras fue de **13,91%**, nivel levemente superior al del mes de junio 2012. En comparación al mes precedente, aumento la tasa para Préstamos de Comerciales en 1,2 p.p. En cambio, la tasa para Préstamos de Consumo se redujo en 1,0 p.p. Por su parte, el rubro Préstamos de Desarrollo no registró movimiento en este periodo.

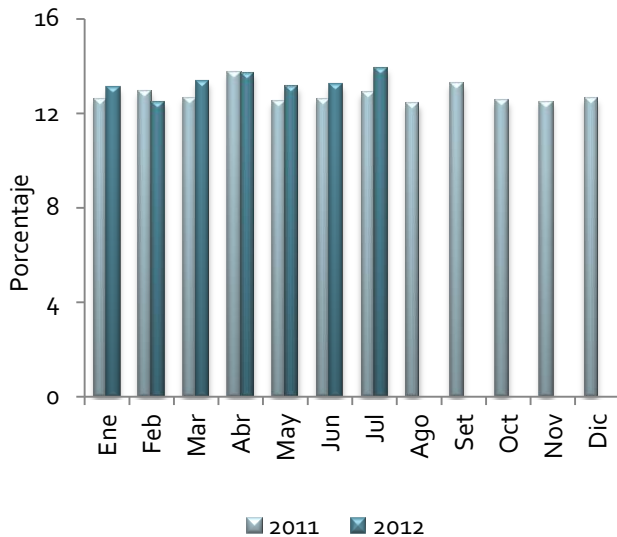
Tabla N° 7 Tasa de Interés Activa en ME

	Comerciales	Desarrollo	Consumo	Promedio Ponderado
jul-11	12,82	s/m	13,03	12,87
jun-12	13,11	s/m	13,82	13,22
jul-12	14,28	s/m	12,85	13,91
Var. Mensual	1,2	-	-1,0	0,7
Var. Anual	1,5	-	-0,2	1,0

Fuente: Superintendencia de Bancos

Interanualmente, esta tasa obtuvo un nivel superior al del año anterior, su comportamiento se puede apreciar en el siguiente gráfico.

Gráfico N° 12 Tasa de Interés Activa en ME Promedio Ponderado



Fuente: Superintendencia de Bancos

Tasa de Interés Pasiva en Moneda Extranjera

La tasa de interés pasiva para operaciones de captación en ME de las financieras se situó en **1,00%** en julio de 2012, nivel superior al del mes anterior.

La tasa para Certificados de Depósitos de Ahorro presentó variación positiva en 0,1 p.p., en comparación al mes de junio de 2012. En tanto, la tasa para Depósitos a la Vista se mantuvo en el mismo nivel. En este periodo, se registró operaciones de Títulos Valores Emitidos a una tasa de 5,09% y no se registró operación de Depósitos a Plazo.

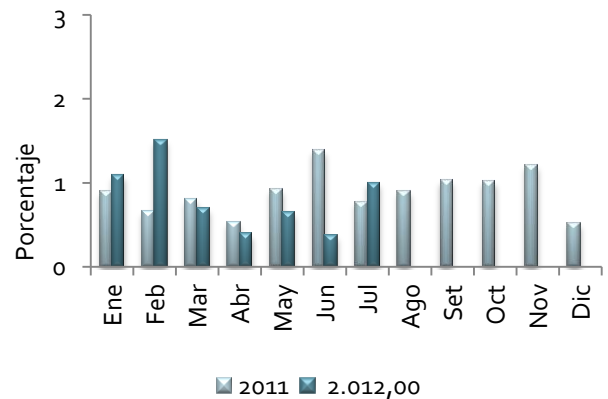
Tabla N° 8 Tasa de Interés Pasiva en ME

	Vista	Plazo	Títulos	CDA	Promedio Ponderado
jul-11	0,24	s/m	s/m	5,02	0,77
jun-12	0,19	s/m	s/m	5,67	0,37
jul-12	0,20	s/m	5,09	5,73	1,0
Var. Mensual	0,0	-	-	0,1	0,6
Var. Anual	0,0	-	-	0,7	0,2

Fuente: Superintendencia de Bancos

En el mes de julio de 2012, la tasa pasiva en ME de las empresas financieras fue superior en 0,2 p.p. a la de igual período del año anterior.

Gráfico N° 13 Tasa de Interés Pasiva en ME Promedio Ponderado

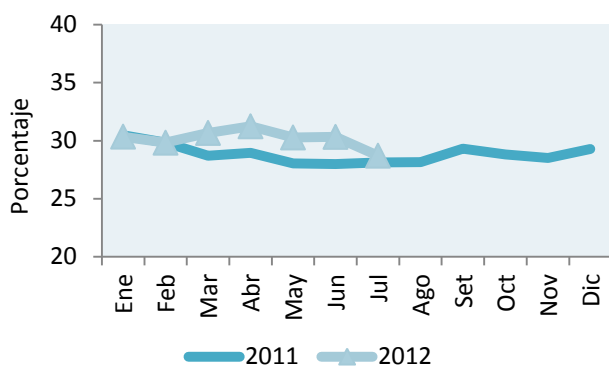


Fuente: Superintendencia de Bancos

Margen Bruto de Intermediación

El margen de intermediación financiera de las empresas financieras, medido como la diferencia entre las tasas activas y pasivas, para las operaciones en MN fue de 28,71% a julio de 2012.

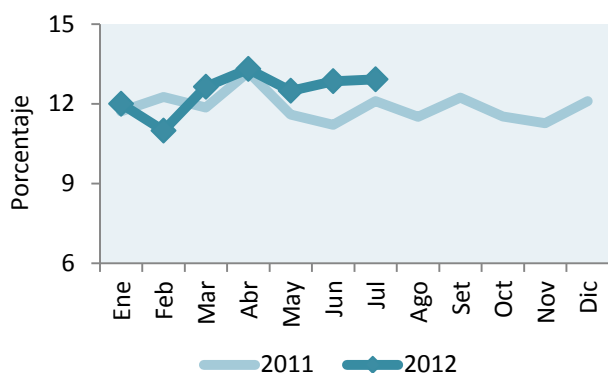
Gráfico N° 14 Spread en MN



Fuente: Superintendencia de Bancos

Por su parte, el margen de intermediación correspondiente a las operaciones en ME fue de 12,92%. Este nivel es superior en relación al de junio de 2012 y en término interanual. Como se aprecia en el gráfico N° 15.

Gráfico N° 15 Spread en ME



Fuente: Superintendencia de Bancos

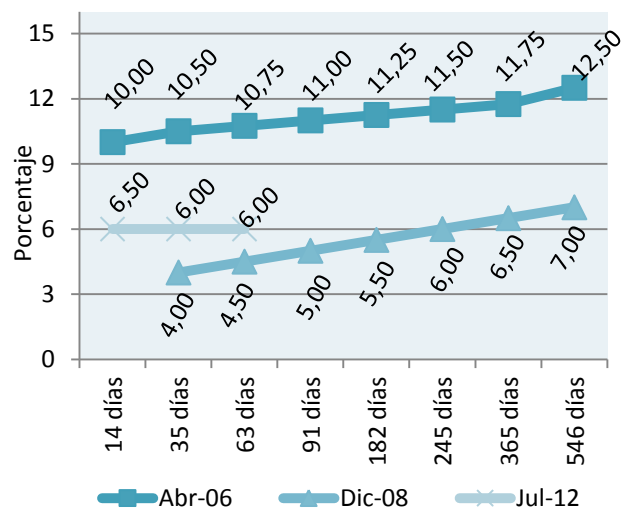
Tasas de Interés de Política Monetaria

Banco Central del Paraguay

En el 2006, la estrategia monetaria adoptada por el BCP consistió en elevar las tasas de

interés de los Instrumentos de Regulación Monetaria (IRM) en todos sus plazos y en especial en los títulos de menor duración. A partir de abril de 2007, las colocaciones se realizaron a tasas referenciales, modalidad utilizada hasta julio de 2008 cuando se decide utilizar un esquema de tasas licitadas, donde los propios bancos fijaban las tasas. Esta política se estuvo implementando hasta noviembre del 2008, cuando se decidió reducir las tasas de interés de las IRM en un punto porcentual para todos los plazos, buscando disminuir el estímulo de los bancos de colocar su liquidez en estos instrumentos. Desde enero de 2009, las colocaciones se realizan utilizando nuevamente tasas licitadas, lo que dio lugar a reducciones significativas en las tasas adjudicadas. En el presente mes se utilizó tasa fijada para las colocaciones de 14 días de plazos en 6,00%. Las demás colocaciones superiores a 14 días, fueron puestas igualmente, a la tasa del 6,00%.

Gráfico N° 16 Tasa de Rendimientos de los IRM



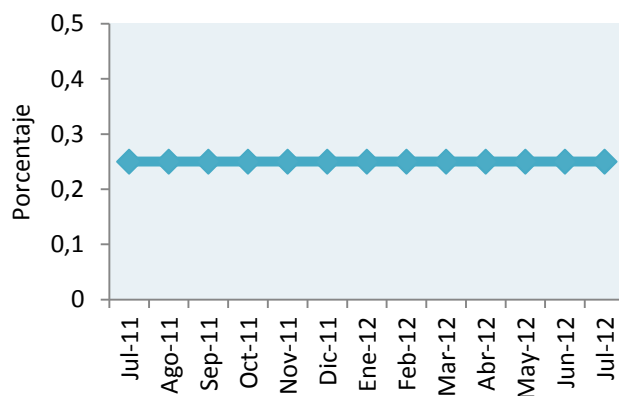
Fuente: DOMA

Reserva Federal

A fines de 2008, la Reserva Federal de los EUA, redujo su tasa de referencia a 0,25%, nivel mínimo record. En julio 2012, el Comité de Mercado Abierto de la Reserva Federal mantuvo la tasa de interés en el mismo nivel en que

permanece desde hace más de tres años (desde diciembre de 2008). El Comité reitera que mantendrá el tipo de interés del dólar próximo a cero hasta al menos a finales de 2014. La novedad de la Fed fue dejar la puerta abierta a posibles nuevas medidas de estímulo este mismo año. Para sus responsables, existen riesgos significativos para una débil economía que se expandió solo 1,5% en el segundo semestre, incluyendo un empeoramiento de las tensiones financieras europeas y la proximidad de recortes del presupuesto en el país y alzas de impuestos, que se conoce comúnmente como abismo fiscal.

Gráfico N° 17 Tasa Referencial Fed (EEUU)



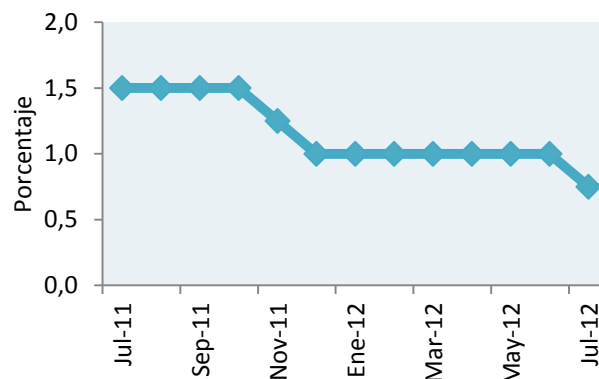
Fuente: Reuters

Banco Central Europeo

El Banco Central Europeo (BCE), en su reunión celebrada en julio, decidió, sobre la base del análisis económico y monetario periódico, reducir en 25 puntos básicos los tipos de interés oficiales. Las presiones inflacionistas se han atenuado en el horizonte temporal relevante para la política monetaria al materializarse algunos de los riesgos bajistas para las perspectivas de crecimiento de la zona del euro advertidos anteriormente. En consonancia con este panorama, el ritmo de la expansión monetaria subyacente sigue siendo contenido. Las expectativas de inflación para la economía de la zona del euro siguen firmemente ancladas

en línea con el objetivo del Consejo de Gobierno de mantener las tasas de inflación en niveles inferiores, aunque próximos, al 2 % a medio plazo. Al mismo tiempo, el crecimiento económico de la zona del euro sigue siendo débil, y una acusada incertidumbre agobia la confianza y el clima económico.

Gráfico N° 18 Tasa de Interés de Política Monetaria Zona Euro

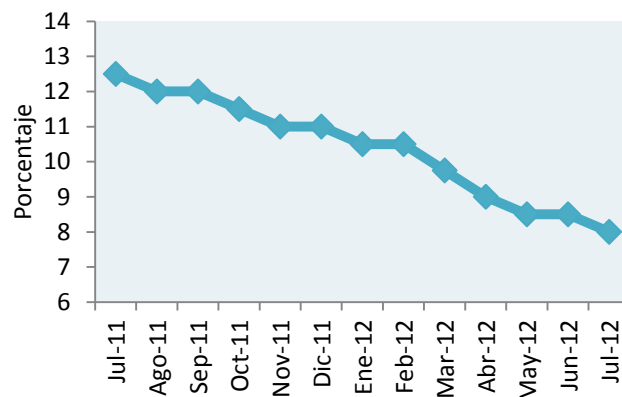


Fuente: Reuters

Banco Central de Brasil

El Comité de Política Monetaria (COPOM) del Banco Central de Brasil, decidió reducir a un nivel de 8,00% su tasa de interés de referencia Selic, menor nivel que haya registrado en su historia en momentos en que intenta apuntalar la debilitada economía, debido a los efectos de una alicaída economía global.

Gráfico N° 19 Tasa Selic (Brasil)



Fuente: Reuters

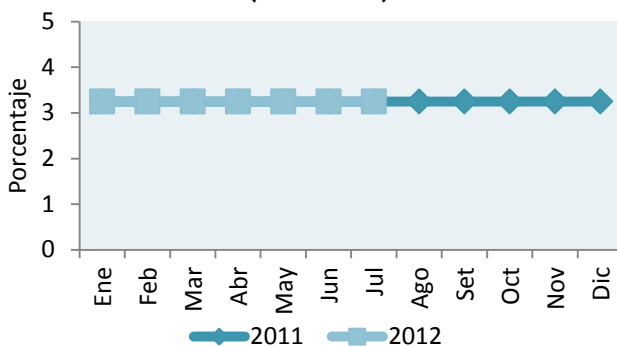
Tasas de Interés Internacionales

PRIME y LIBOR

A fines de julio de 2012, los niveles de las principales tasas de interés del mercado internacional tuvieron comportamientos parecidos permaneciendo ambas estables, respecto a sus niveles del mes precedente.

En el presente mes, la PRIME, tasa aplicada a los créditos a grandes empresas por los mayores bancos comerciales de Estados Unidos, se mantuvo en 3,25%, valor en que permanece desde principios del 2009.

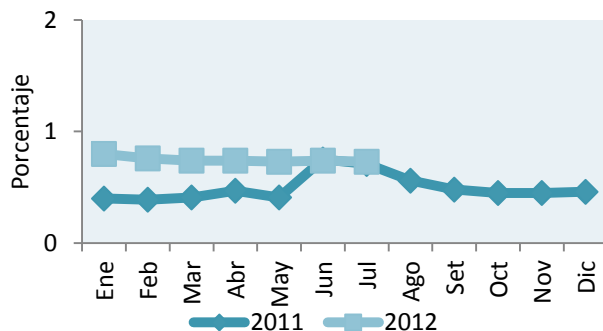
Gráfico N° 20 Prime (Seis meses)



Fuente: Reuters

Por su parte, en el presente mes de julio de 2012, la LIBOR² se mantuvo, registrando un nivel de 0,73%, superior al valor registrado interanualmente.

Gráfico N° 21 Libor (Seis meses)



Fuente: Reuters

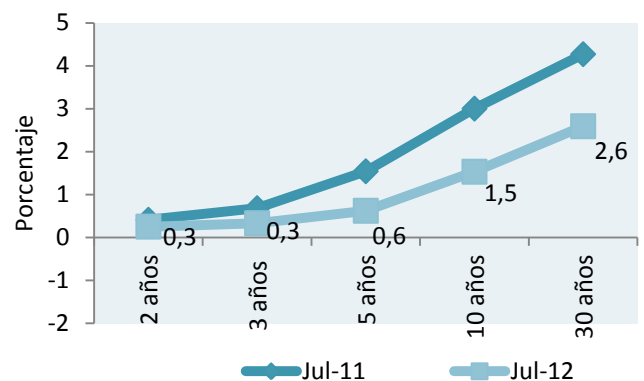
² London Interbank Offered Rate: Tasa de Interés Interbancaria de Londres.

Bonos del Tesoro de Estados Unidos

La curva de rendimiento de los bonos del tesoro de los Estados Unidos presenta en julio de 2012 una pendiente positiva. Las tasas para los bonos en los plazos (2, 3, 5, 10 y 30 años), registraron reducciones, respecto a los niveles observados en julio de 2011.

Estos nuevos niveles representan en promedio simple una tasa de 1,1%, inferior a la observada en igual período del año anterior.

Gráfico N° 22 Rendimiento de Bonos del Tesoro de los Estados Unidos

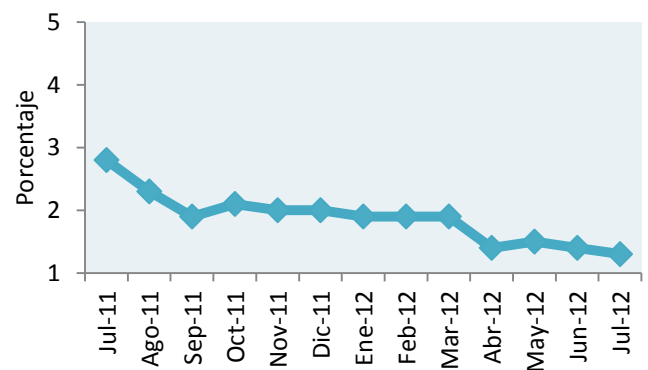


Fuente: Reuters

Bonos del Tesoro de Alemania

El rendimiento de los bonos del Tesoro de Alemania a 10 años de plazo, registró un nivel de 1,3%, inferior al observado en julio de 2011.

Gráfico N° 23 Rendimiento de Bonos del Tesoro de los Alemania (10 años)



Fuente: Reuters

Tasas de Interés bancaria en el Paraguay

Volatilidad de las tasas bancarias*

El conocimiento de la dinámica estadística de la tasa de interés es una herramienta útil no sólo para la valuación de los instrumentos financieros, sino también para las expectativas y tendencias de decisiones intertemporales de consumo, ahorro e inversión de los principales agentes económicos. Por ende, este informe mensual incorpora un análisis de las variaciones de la volatilidad anual (julio 2011 a julio 2012) en base al comportamiento pasado de corto plazo en el sistema financiero.

Tasas Bancarias en Moneda Local

En el periodo considerado, las tasas activas en moneda local expresadas por los créditos bancarios destinados a tarjetas de créditos y sobregiros representaron los porcentajes más elevados en contraste con las tasas para préstamos para la vivienda, comerciales y de consumo, las cuales se ubicaron en promedio en niveles de 14,79, 14,98% y 26,42% respectivamente. La tasa de interés promedio aplicada en tarjetas de crédito fue del 43,98% con un máximo de 48,67%. Observando la última columna de la Tabla 1 y considerando la varianza como medición de volatilidad, se observa que las más riesgosas son las operativas para la vivienda, seguidas por las de consumo y comerciales por presentar mayores valores de dispersión respecto al promedio. Con relación a las tasas pasivas, en el mencionado periodo la tasa pagada por Certificados de Depósitos de Ahorro representó el porcentaje más elevado. Asimismo, los valores de la varianza demuestran que las tasas para Depósitos de Ahorro a Plazo son los más volátiles, en el período analizado. Las bajas tasas pasivas en relación a las tasas activas permiten el elevado spread bancario que promedia 26,54% con un máximo de 27,87%.

Tabla 1
Estadísticas básicas de tasas bancarias en Moneda Local
Julio 2011 a Julio 2012
En Porcentajes

Tasa de interés bancaria	Mínimo	Máximo	Promedio	Varianza
Préstamos Comerciales	14,13	16,30	14,98	0,463
Préstamos Desarrollo	11,08	13,27	11,79	0,419
Personales – Consumo	24,27	27,78	26,42	1,060
Personales – Vivienda	10,94	18,64	14,79	6,382
Sobregiros	41,13	44,35	42,77	1,155
Tarjetas de Crédito	43,98	48,67	45,99	3,195
PROMEDIO PONDERADO ACTIVAS	26,02	29,92	28,53	1,336
Depósitos a la Vista	0,62	0,81	0,70	0,002
Depósitos a Plazo	4,36	8,45	5,38	1,062
CDA	10,42	12,26	11,31	0,265
PROMEDIO PONDERADO PASIVAS	1,62	2,38	2,00	0,052
MARGEN DE INTERMEDIACION	23,95	27,87	26,54	1,358

*Se observa un elevado grado de volatilidad principalmente en los Préstamos para la Vivienda, debido a que en determinados momentos, los créditos provienen de fondos de la AFD con bajas tasas y en otros de fondos propios con tasas más elevadas.

Tasas Bancarias en Moneda Extranjera

El comportamiento de las tasas activas en moneda extranjera sigue un comportamiento similar de riesgos y estructura que las de moneda local. En el periodo considerado, las tasas activas expresadas por los créditos bancarios a sobregiros y de consumo presentaron los porcentajes más elevados en comparación con las tasas para préstamos comerciales, desarrollo y personales para la vivienda, las cuales se ubicaron en un promedio de 8,30%, 8,42 y 9,48%, respectivamente. La varianza en la última columna de la Tabla 2 describe como las más volátiles a las tasas destinadas a préstamos para la vivienda y desarrollo.

Tabla 2
Estadísticas básicas de Tasas Activas bancarias en Moneda Extranjera
Julio 2011 a Julio 2012
En Porcentajes

Tasa de interés bancaria	Mínimo	Máximo	Promedio	Varianza
Préstamos Comerciales	6,31	9,18	8,30	0,798
Préstamos Desarrollo	6,91	9,56	8,42	0,905
Personales Consumo	9,98	11,56	10,70	0,291
Personales Vivienda	7,23	11,59	9,48	3,204
PROMEDIO PONDERADO	6,56	9,28	8,41	0,755
Sobregiros M/E	12,85	14,37	13,63	0,175
PROMEDIO PONDERADO GLOBAL	7,84	11,25	10,00	0,888

Volatilidad Interanual

Definiendo a la volatilidad como el resultado de la varianza interanual de la tasa de interés, los valores promedios, mínimos y máximos se ilustran en la Tabla 3. El cuadro resumen de volatilidad ilustra a simple vista, todas las aseveraciones que fueran mencionadas anteriormente. De hecho, las operativas de Vivienda, desarrollo y consumo figuran entre las de mayor promedio de volatilidad. Es interesante destacar que si bien las tasas para las tarjetas de créditos son elevadas, las mismas tienen un nivel bajo de volatilidad.

Tabla 3
Volatilidad de Tasas Activas bancarias
Julio 2011 a Julio 2012

Tasa de interés bancaria	Mínimo	Máximo	Promedio
Préstamos Comerciales	0,506	3,110	1,494
Préstamos Desarrollo	0,361	4,422	1,605
Personales Consumo	0,979	2,518	1,596
Personales Vivienda	3,668	8,111	5,465
Sobregiros	1,066	2,480	1,755
Tarjetas de Crédito	0,256	2,950	1,328
PROMEDIO PONDERADO ACTIVAS	0,784	3,913	1,730
Depósitos a la Vista	0,002	0,006	0,004
Depósitos a Plazo	0,965	4,384	2,505
C D A	0,245	3,661	1,400
PROMEDIO PONDERADO PASIVAS	0,042	0,154	0,092
MARGEN DE INTERMEDIACION	0,827	2,930	1,516

La Tabla 4 muestra los valores negativos de los mínimos y leves máximos en las variaciones interanuales por cada estrato de créditos.

El orden de las varianzas (última columna) muestra que las variaciones interanuales más volátiles corresponden a las de vivienda y desarrollo, entre las operaciones activas, y nuevamente las de tarjetas de créditos permanecen con baja volatilidad interanual. Por el lado de las tasas pasivas, los depósitos a plazo figuran entre los más volátiles.

Tabla 4
Variaciones interanuales de Tasas Bancarias en Moneda local
Julio 2011 a Julio 2012

Tasa de interés bancaria	Mínimo	Máximo	Promedio
Préstamos Comerciales	-0,143	0,321	0,078
Personales Desarrollo	-0,180	0,523	0,149
Personales Consumo	-0,038	0,242	0,114
Préstamos Vivienda	-0,402	0,629	0,178
Sobregiros	-0,018	0,125	0,056
Tarjetas de Crédito	0,003	0,116	0,051
PROMEDIO PONDERADO ACTIVAS	-0,106	0,190	0,032
Depósitos a la Vista	-0,110	0,439	0,179
Depósitos a Plazo	-0,258	1,508	0,685
C D A	-0,089	0,424	0,162
PROMEDIO PONDERADO PASIVAS	0,033	0,748	0,346
MARGEN DE INTERMEDIACION	-0,140	0,159	0,013

Cuadro N° 1
Tasas de interés bancarias
En porcentajes anuales
Julio de 2012

Tasas activas Moneda Nacional	Nominales			Efectivas Promedio	Monto 1/ Millones de Gs.
	Mínima	Máxima	Promedio		
Préstamos					
Comerciales	4,80	44,35	14,09	15,15	1.921.544
De Desarrollo	6,33	27,16	10,87	11,08	423.842
Personales de Consumo	4,09	40,75	22,34	25,04	384.019
Personales para la Vivienda	9,31	27,11	12,50	13,26	16.301
Otros	10,56	22,14	13,99	14,50	21.479
PROMEDIO PONDERADO	5,00	40,94	14,73	15,88	2.767.186
Sobregiros	9,49	44,62	36,46	43,48	500.984
Tarjetas de Crédito	15,00	44,62	40,24	48,43	1.637.639
PROMEDIO PONDERADO GLOBAL	8,80	42,55	25,46	29,57	4.905.809

Tasas activas Moneda Extranjera	Nominales			Efectivas Promedio	Monto Millones de Gs.
	Mínima	Máxima	Promedio		
Préstamos					
Comerciales	2,00	16,65	8,33	8,56	1.296.101
De Desarrollo	5,19	13,53	9,27	9,39	499.334
Personales de Consumo	5,05	16,56	10,85	11,07	56.393
Personales para la Vivienda	11,00	11,00	11,00	11,50	1769,70
Otros	7,00	10,00	9,59	9,87	37.081
PROMEDIO PONDERADO	3,04	15,69	8,68	8,88	1.890.678
Sobregiros M/E	8,00	16,65	12,63	13,39	869.641
PROMEDIO PONDERADO GLOBAL	4,60	15,99	9,93	10,30	2.760.319

Tasas pasivas Moneda Nacional	Nominales			Efectivas Promedio	Monto Millones de Gs.
	Mínima	Máxima	Promedio		
Depósitos a la Vista	0,01	5,25	0,70	0,70	5.864.079
Depósitos a Plazo	2,43	5,26	4,88	4,88	424.342
<=90 días	2,50	5,00	4,82	4,82	405.251
<=180 días	3,00	5,00	3,80	3,81	306,63
<=365 días	1,00	8,00	7,41	7,63	8.961
> 365 días	0,75	13,50	4,92	4,95	9.824
Títulos Valores Emitidos	s/m	s/m	s/m	s/m	s/m
<=90 días	0,00	0,00	0,00	0,00	0,00
<=180 días	0,00	0,00	0,00	0,00	0,00
<=365 días	0,00	0,00	0,00	0,00	0,00
> 365 días	0,00	0,00	0,00	0,00	0,00
Certificados de Depósitos de Ahorro	1,94	14,49	11,33	11,72	778.385
CDA hasta 180 días	1,00	8,50	6,41	6,57	116.326
C.D.A. <= 365 días	1,00	12,00	8,17	8,41	75.921
CDA > 365 días	2,25	16,00	12,71	13,17	586.138
Otros Depósitos	5,00	5,00	5,00	5,00	70,00
PROMEDIO PONDERADO	0,37	6,27	2,12	2,16	7.066.876

Tasas pasivas Moneda Extranjera	Nominales			Efectivas	Monto Millones de Gs.
	Mínima	Máxima	Promedio		
Depósitos a la Vista	0,01	3,55	0,15	0,15	5.665.946
Depósitos a Plazo	1,47	2,75	1,60	1,60	69.180
<=90 días	2,00	2,10	2,00	2,00	29.446
<=180 días	1,00	2,50	1,09	1,09	14.636
<=365 días	1,00	2,50	1,06	1,06	19.229
> 365 días	1,50	7,50	2,64	2,64	5.868
Certificados de Depósitos de Ahorro	0,77	7,50	5,42	5,50	576.400
CDA hasta 180 días	0,35	5,50	3,59	3,63	164.567
CDA <= 365 días	0,80	6,50	5,02	5,07	116.004
CDA > 365 días	1,00	9,00	6,60	6,70	295.829
Otros Depósitos	4,00	4,00	4,00	4,00	224
PROMEDIO PONDERADO	0,10	3,90	0,65	0,65	6.311.750

Fuente : Datos proveídos por la Superintendencia de Bancos.

^{1/} Los montos corresponden a los préstamos desembolsados y las captaciones en el mes.

Cuadro N° 2
Tasas de interés efectivas bancarias
Promedio mensuales en porcentajes anuales
Julio de 2012

Tasas Activas													
Moneda Nacional													
	Jul-11	Ago-11	Sep-11	Oct-11	Nov-11	Dic-11	Ene-12	Feb-12	Mar-12	Abr-12	May-12	Jun-12	Jul-12
- Préstamos Comerciales	16,30	15,89	15,39	15,70	14,93	14,42	14,79	14,72	14,25	14,26	14,74	14,13	15,15
- Préstamos de Desarrollo	13,27	12,50	12,38	11,83	12,17	11,64	11,75	11,69	11,56	11,17	11,18	11,09	11,08
- Personales de Consumo	26,00	25,01	26,08	27,78	26,29	24,77	27,36	27,09	27,51	27,58	26,23	26,65	25,04
- Personales para la Vivienda	13,70	15,19	18,41	12,80	11,24	15,44	18,64	16,06	14,67	18,05	10,94	13,83	13,26
- Otros ^{1/}	14,13	13,62	14,25	13,08	12,99	12,86	14,76	13,92	12,88	13,18	13,55	13,28	14,50
PROMEDIO PONDERADO	17,30	16,72	16,37	16,67	15,95	15,20	15,92	15,87	15,49	15,34	15,68	15,06	15,88
- Sobregiros	41,37	41,13	43,38	43,80	42,08	41,90	41,77	43,66	42,70	44,35	44,03	42,37	43,48
- Tarjetas de Crédito	43,98	44,20	46,16	45,78	46,00	45,39	44,24	44,10	44,70	48,26	48,01	48,67	48,43
PROMEDIO PONDERADO GLOBAL	29,92	28,41	29,32	29,45	27,71	26,92	28,55	26,02	27,79	29,53	29,19	28,55	29,57
Tasas Pasivas													
Moneda Nacional													
	Jul-11	Ago-11	Sep-11	Oct-11	Nov-11	Dic-11	Ene-12	Feb-12	Mar-12	Abr-12	May-12	Jun-12	Jul-12
- Depósitos a la Vista	0,65	0,72	0,69	0,67	0,76	0,65	0,62	0,81	0,68	0,72	0,70	0,72	0,70
- Depósitos a Plazo	5,58	6,15	4,63	4,36	5,54	5,11	8,45	5,09	5,41	4,90	4,83	5,04	4,88
- Títulos Valores Emitidos	s/m	s/m	s/m	s/m	s/m	s/m	s/m	s/m	s/m	s/m	s/m	s/m	s/m
- C D A	11,75	11,10	11,57	11,50	11,39	11,49	10,42	10,65	10,68	11,03	12,26	11,40	11,72
PROMEDIO PONDERADO	2,05	1,88	1,91	2,11	1,62	2,38	1,69	2,07	1,70	2,11	2,03	2,24	2,16
MARGEN DE INTERMEDIACION	27,87	26,53	27,41	27,34	26,09	24,54	26,86	23,95	26,09	27,42	27,16	26,31	27,41
Tasas Activas													
Moneda Extranjera													
	Jul-11	Ago-11	Sep-11	Oct-11	Nov-11	Dic-11	Ene-12	Feb-12	Mar-12	Abr-12	May-12	Jun-12	Jul-12
- Préstamos Comerciales	6,31	7,07	7,55	7,75	8,14	8,91	9,08	9,14	8,96	8,52	8,74	9,18	8,56
- Préstamos de Desarrollo	6,91	7,35	7,39	7,48	7,80	7,92	9,56	9,26	8,94	9,22	9,27	8,94	9,39
- Personales de Consumo	9,98	10,15	10,44	10,68	10,01	10,24	11,53	11,56	10,89	11,09	11,02	10,49	11,07
- Personales para la Vivienda	s/m	7,94	9,38	7,23	9,26	s/m	s/m	s/m	s/m	s/m	11,59	s/m	11,50
- Otros ^{1/}	7,32	8,46	8,17	8,23	8,14	9,18	9,94	9,70	9,20	9,92	9,15	9,23	9,87
PROMEDIO PONDERADO	6,56	7,27	7,59	7,77	8,10	8,61	9,28	9,25	9,02	8,86	8,96	9,15	8,88
- Sobregiros	13,49	14,13	13,52	13,43	12,85	14,00	13,55	14,37	13,27	13,57	14,15	13,52	13,39
PROM. PONDERADO GLOBAL	7,84	9,10	9,63	9,45	9,15	10,54	11,25	11,20	10,61	10,44	10,21	10,23	10,30
Tasas Pasivas													
Moneda Extranjera													
	Jul-11	Ago-11	Sep-11	Oct-11	Nov-11	Dic-11	Ene-12	Feb-12	Mar-12	Abr-12	May-12	Jun-12	Jul-12
- Depósitos a la Vista	0,20	0,19	0,17	0,21	0,19	0,15	0,17	0,23	0,16	0,17	0,16	0,16	0,15
- Depósitos a Plazo	1,16	1,28	1,70	1,53	1,20	2,36	1,53	1,33	1,53	1,35	1,34	1,82	1,60
- C D A	4,73	5,02	5,35	5,23	5,09	5,59	6,00	5,99	6,13	6,02	5,59	5,24	5,50
PROMEDIO PONDERADO	0,55	0,55	0,62	0,59	0,55	0,79	0,96	0,83	0,85	0,77	0,76	0,61	0,65
MARGEN DE INTERMEDIACION	7,29	8,55	9,01	8,86	8,60	9,75	10,29	10,37	9,76	9,67	9,44	9,62	9,65
Tasas en el mercado local													
	Jul-11	Ago-11	Sep-11	Oct-11	Nov-11	Dic-11	Ene-12	Feb-12	Mar-12	Abr-12	May-12	Jun-12	Jul-12
- LIBOR (a 6 meses en dólares)	0,43	0,49	0,56	0,62	0,75	0,81	0,78	0,75	0,73	0,73	0,74	0,73	0,73
- Prime (a 6 meses en dólares)	3,25	3,25	3,25	3,25	3,25	3,25	3,25	3,25	3,25	3,25	3,25	3,25	3,25
- Selic	12,50	12,50	12,00	11,50	11,50	11,00	10,50	10,50	9,75	9,00	8,50	8,50	8,00
- Fed	0,25	0,25	0,25	0,25	0,25	0,25	0,25	0,25	0,25	0,25	0,25	0,25	0,25

Fuente : Datos proveídos por la Superintendencia de Bancos.

^{1/} Préstamos al Personal, Préstamos Varios y Adelantos por Cuenta de Importadores

Cuadro N° 3
Tasas de interés de empresas financieras
En porcentajes anuales
Julio de 2012

Tasas activas Moneda Nacional	Mínima	Nominales Máxima	Promedio	Efectivas Promedio	Monto Millones de
Préstamos					
Comerciales	13,09	44,28	26,74	29,75	181.534
De Desarrollo	18,00	19,00	18,98	19,89	1.566
Personales de Consumo	11,64	41,96	25,20	28,41	77.318
Personal - Vivienda	14,21	15,38	14,75	15,79	600,77
PROMEDIO PONDERADO	12,69	43,38	26,21	29,26	261.018
Tarjetas de Crédito	20,00	44,64	37,61	44,97	145.506
PROMEDIO PONDERADO GLOBAL	15,31	43,83	30,29	34,88	406.524

Tasas activas Moneda Extranjera	Mínima	Nominales Máxima	Promedio	Efectivas Promedio	Monto Millones de
Préstamos					
Comerciales	10,67	16,77	13,54	14,28	29.744
Desarrollo	s/m	s/m	s/m	s/m	s/m
Personales de Consumo	10,59	16,83	12,42	12,85	10.367
Personal - Vivienda	s/m	s/m	s/m	s/m	s/m
PROMEDIO PONDERADO	10,65	16,78	13,25	13,91	40.111

Tasas pasivas Moneda Nacional	Mínima	Nominales Máxima	Promedio	Efectivas Promedio	Monto Millones de
Depósitos a la Vista	0,10	1,01	0,41	0,41	188.990
Depósitos a Plazo	12,11	13,22	12,94	13,45	6.560
<= 365 días	7,00	7,00	7,00	7,12	730,00
> 365 días	12,75	14,00	13,68	14,24	5.830
Títulos Valores Emitidos	9,16	12,47	10,56	11,02	2.735
<= 90 días	s/m	s/m	s/m	s/m	s/m
<= 180 días	7,50	11,00	8,96	9,29	1.729
<= 365 días	12,00	15,00	13,32	14,00	1.006
> 365 días	s/m	s/m	s/m	s/m	s/m
Certificados de Depósitos de Ahorro	3,83	14,79	11,82	12,20	170.638
CDA hasta 180 días	4,00	6,00	5,43	5,55	3.533
CDA a más de 180 días	0,70	14,50	8,66	8,85	9.003
CDA a más de 365 días	4,00	15,00	12,14	12,54	158.102
PROMEDIO PONDERADO	2,10	7,68	5,98	6,17	368.923

Tasas pasivas Moneda Extranjera	Mínima	Nominales Máxima	Promedio	Efectivas Promedio	Monto Millones de
Depósitos a la Vista	0,10	0,45	0,20	0,20	134.411
Depósitos a Plazo	s/m	s/m	s/m	s/m	s/m
> 365 días	s/m	s/m	s/m	s/m	s/m
Títulos Valores Emitidos	5,00	5,00	5,00	5,09	45,00
<= 90 días	s/m	s/m	s/m	s/m	s/m
<= 180 días	5,00	5,00	5,00	5,09	45,00
<= 365 días	s/m	s/m	s/m	s/m	s/m
> 365 días	s/m	s/m	s/m	s/m	s/m
Certificados de Depósitos de Ahorro	0,77	7,21	5,61	5,73	22.544
CDA a 180 días	1,50	5,00	4,41	4,49	7.436
CDA <= 365 días	0,20	6,50	4,51	4,58	4.288
CDA a más de 365 días	0,50	9,00	6,87	7,04	10.820
PROMEDIO PONDERADO	0,20	1,42	0,98	1,00	157.000

Fuente : Datos proveídos por la Superintendencia de Bancos.

1/ Los montos se refieren al total de préstamos y captaciones en el mes por cada rubro.

Cuadro N° 4
Tasas de interés efectivas de empresas financieras
Promedio mensuales en porcentajes anuales
Julio de 2012

Tasas activas Moneda Nacional													
	Jul-11	Ago-11	Sep-11	Oct-11	Nov-11	Dic-11	Ene-12	Feb-12	Mar-12	Abr-12	May-12	Jun-12	Jul-12
- Préstamos Comerciales	27,07	27,09	27,05	27,32	27,26	26,94	27,44	27,60	28,13	29,27	29,24	28,96	29,75
- Préstamos de Desarrollo	19,65	18,98	18,43	15,90	18,44	17,73	17,83	18,24	18,11	17,97	19,53	18,81	19,89
- Préstamos de Consumo	29,68	29,34	30,73	30,36	28,99	29,53	29,95	29,91	28,89	29,93	29,98	29,61	28,41
- Personales para la Vivienda	s/m	s/m	16,15	s/m	s/m	s/m	s/m	s/m	s/m	s/m	s/m	s/m	15,79
PROMEDIO PONDERADO	27,31	27,66	27,85	28,07	27,56	27,41	28,19	28,23	28,34	29,40	29,40	29,03	29,26
- Tarjetas de Crédito	42,46	42,35	42,87	43,26	43,56	43,25	43,18	44,29	44,24	44,45	44,74	45,97	44,97
PROMEDIO PONDERADO GLOBAL	32,19	32,23	32,77	32,63	32,55	32,86	33,88	33,88	34,13	34,95	34,49	34,23	34,88

Tasas Pasivas Moneda Nacional													
	Jul-11	Ago-11	Sep-11	Oct-11	Nov-11	Dic-11	Ene-12	Feb-12	Mar-12	Abr-12	May-12	Jun-12	Jul-12
- Depósitos a la Vista	0,58	0,57	0,57	0,56	0,55	0,54	0,54	0,53	0,55	0,46	0,44	0,42	0,41
- Depósitos a Plazo	13,20	13,32	15,41	13,01	13,88	13,08	12,44	13,84	13,50	9,64	14,44	9,79	13,45
- Títulos Valores Emitidos	15,28	13,97	13,94	10,00	11,78	12,98	14,24	13,04	13,09	11,80	12,40	12,99	11,02
- C D A	13,02	13,18	12,21	12,71	12,65	12,25	12,31	12,19	12,54	12,44	12,60	12,63	12,20
PROMEDIO PONDERADO	4,95	4,97	3,45	3,81	4,04	3,56	3,54	4,05	3,46	3,71	4,22	3,90	6,17
MARGEN DE INTERMEDIACION	28,14	28,16	29,32	28,82	28,51	29,29	30,34	29,83	30,67	31,24	30,28	30,33	28,71

Tasas Activas Moneda Extranjera													
	Jul-11	Ago-11	Sep-11	Oct-11	Nov-11	Dic-11	Ene-12	Feb-12	Mar-12	Abr-12	May-12	Jun-12	Jul-12
- Préstamos Comerciales	12,82	12,49	13,26	12,43	12,54	12,69	13,05	12,40	13,58	13,84	13,18	13,11	14,28
- Préstamos de Desarrollo	s/m	10,00	s/m	s/m	s/m	10,00	s/m	s/m	s/m	s/m	s/m	s/m	s/m
- Personales de Consumo	13,03	12,35	13,28	13,74	12,27	12,79	13,52	13,07	12,62	13,15	12,98	13,82	12,85
PROMEDIO PONDERADO	12,87	12,40	13,27	12,55	12,48	12,63	13,09	12,49	13,33	13,70	13,13	13,22	13,91

Tasas Pasivas Moneda Extranjera													
	Jul-11	Ago-11	Sep-11	Oct-11	Nov-11	Dic-11	Ene-12	Feb-12	Mar-12	Abr-12	May-12	Jun-12	Jul-12
- Depósitos a la Vista	0,24	0,18	0,21	0,19	0,21	0,20	0,23	0,23	0,20	0,19	0,19	0,19	0,20
- Depósitos a Plazo	s/m	s/m	s/m	7,72	s/m	7,72	s/m	8,00	s/m	s/m	s/m	s/m	s/m
- Títulos Valores Emitidos	s/m	s/m	6,00	s/m	s/m	s/m	s/m	s/m	7,19	s/m	s/m	s/m	5,09
- C D A	5,02	5,73	5,86	5,50	5,22	5,14	5,71	5,58	6,14	5,49	5,44	5,67	5,73
PROMEDIO PONDERADO	0,77	0,90	1,03	1,02	1,21	0,52	1,09	1,54	0,69	0,39	0,65	0,37	1,00
MARGEN DE INTERMEDIACION	12,10	11,50	12,23	11,53	11,27	12,10	12,00	10,94	12,64	13,31	12,49	12,85	12,91

Fuente : Datos proveídos por la Superintendencia de Bancos.

¹⁾ Incluye Préstamos Personales.

Cuadro Nº 5
Tasas nominales de interés del sistema financiero
Promedio mensuales en porcentajes anuales
Tasas Activas: Operaciones de Préstamos
Julio de 2012

	Jul-11	Ago-11	Sep-11	Oct-11	Nov-11	Dic-11	Ene-12	Feb-12	Mar-12	Abr-12	May-12	Jun-12	Jul-12
BANCOS PRIVADOS													
- Desarrollo	12,92	12,88	12,07	11,54	11,86	11,36	11,41	11,43	11,27	10,90	10,96	10,83	10,87
- Comercial	15,17	14,81	14,37	14,63	13,91	13,48	13,77	13,70	13,29	13,30	13,75	13,21	14,09
- Interbancario (Call Money)	8,16	8,19	8,27	8,16	7,77	7,29	6,21	5,98	6,26	6,20	6,04	6,04	5,57
- Certificado de Call Interfinanciero													
- Desarrollo ME	6,81	7,23	7,28	7,36	7,67	7,77	9,33	9,03	8,77	9,07	9,14	8,82	9,27
- Comercial ME	6,16	6,89	7,36	7,54	7,90	8,60	8,78	8,86	8,70	8,29	8,52	8,94	8,33
BANCO NACIONAL DE FOMENTO													
- Desarrollo	11,36 - 12,83	11,12 - 12,01	11,06 - 11,29	11,14 - 11,28	11,14 - 11,28	10,34 - 11,39	10,06 - 13,16	11,02 - 12,42	11,01 - 12,54	11,06 - 11,52	11,07 - 11,31	10,87 - 11,20	9,89 - 10,25
- Comercial	14,67 - 14,78	14,77 - 15,19	14,64 - 14,68	14,42 - 14,68	14,42 - 14,68	14,47 - 14,67	14,61 - 14,64	14,26 - 14,50	14,33 - 14,79	14,57 - 13,64	14,31 - 13,72	13,65 - 14,61	13,62 - 13,64
OTRAS INSTITUCIONES													
Sociedades de Ahorro y Préstamo													
Fondo Ganadero	12 - 19	12 - 19	12 - 19	12 - 19	12 - 19	12 - 19	14 - 19	14 - 19	14 - 19	14 - 19	14 - 19	14 - 19	14 - 19
Empresas Financieras	28,20	28,22	28,64	28,56	28,47	28,70	29,44	29,43	29,69	30,39	30,11	29,86	30,29
Caja de Jubilaciones Bancaria	10 - 20	12 - 19	12 - 19	12 - 19	12 - 19	12 - 19	12 - 19	12 - 19	12 - 19	12 - 19	12 - 19	12 - 19	12 - 19
Cooperativas de Ahorro y Crédito	14,5 - 26,5	14 - 26	14,5 - 26,5	14,5 - 26,5	14,5 - 26,5	15 - 28	14,5 - 26,5	14,5 - 26,5	14,5 - 26	14,5 - 26	14,5 - 26	13,5 - 26	13,5 - 26
Crédito Agrícola de Habilitación	15,00	15,00	15,00	15,00	15,00	15,00	15,00	15,00	15,00	15,00	15,00	15,00	15,00

Fuente: Superintendencia de Bancos, GONA, Fondo Ganadero, Caja de Jub. de Emp. Bancarios y CAH.
n.d.: no disponible

Cuadro N° 6

Tasas nominales de interés del sistema financiero

Promedio mensuales en porcentajes anuales

Tasas Pasivas: Depósitos y Otras Obligaciones

Julio de 2012

	Jul-11	Ago-11	Sep-11	Oct-11	Nov-11	Dic-11	Ene-12	Feb-12	Mar-12	Abr-12	May-12	Jun-12	Jul-12
BANCO CENTRAL DEL PARAGUAY													
Letras de Regulación Monetaria *	8,81	8,55	8,51	8,50	8,08	7,38	6,58	6,50	6,50	6,50	6,33	6,25	6,12
Call Money Pasivo	s/m	s/m	s/m	s/m	s/m	s/m	s/m	s/m	s/m	s/m	s/m	s/m	s/m
BANCOS													
DEPOSITOS EN MONEDA NACIONAL													
Depósitos a la Vista	0,64	0,72	0,68	0,66	0,76	0,65	0,61	0,8	0,67	0,71	0,70	0,71	0,70
Depósitos a Plazo Fijo													
<= 90 días	3,48	6,47	2,99	4,19	6,22	5,69	4,64	3,99	4,39	4,84	4,84	4,83	4,82
<= 180 días	4,23	7,29	6,02	2,50	s/m	4,90	4,16	4,56	3,43	3,99	1,09	3,13	3,80
<= 365 días	6,97	5,20	6,02	6,50	6,30	4,75	9,77	4,62	4,93	5,00	3,00	6,77	7,41
> 365 días	3,27	3,44	3,49	4,32	2,69	3,71	10,19	5,72	5,96	6,66	6,50	8,60	4,92
Certificados de Dep, de Ahorro													
<= 180 días	7,96	7,36	6,73	7,83	6,16	7,98	6,40	6,49	5,95	7,55	4,76	7,14	6,41
<= 365 días	10,00	9,28	7,60	9,55	9,46	8,56	7,71	8,59	7,32	8,61	7,04	7,73	8,17
> 365 días	12,88	12,29	12,5	12,41	12,59	12,95	12,53	12,14	12,12	12,39	12,63	12,71	12,71
Titulos Valores Emitidos													
<= 90 días	s/m	s/m	s/m	s/m	s/m	s/m	s/m	s/m	s/m	s/m	s/m	s/m	s/m
<= 180 días	s/m	s/m	s/m	s/m	s/m	s/m	s/m	s/m	s/m	s/m	s/m	s/m	s/m
<= 365 días	s/m	s/m	s/m	s/m	s/m	s/m	s/m	s/m	s/m	s/m	s/m	s/m	s/m
> 365 días	s/m	s/m	s/m	s/m	s/m	s/m	s/m	s/m	s/m	s/m	s/m	s/m	s/m
DEPOSITOS EN MONEDA EXTRANJERA													
- Depósitos a la vista	0,20	0,18	0,17	0,21	0,19	0,15	0,17	0,23	0,16	0,17	0,16	0,16	0,15
- Depósitos a plazo	1,16	1,28	1,70	1,53	1,20	2,36	1,53	1,33	1,53	1,35	1,34	1,82	1,60
- CDA	4,68	4,96	5,26	5,15	5,03	5,49	5,89	5,89	6,03	5,90	5,52	5,18	5,42
EMPRESAS FINANCIERAS													
DEPOSITOS EN MONEDA NACIONAL													
- Depósitos a la Vista	0,57	0,57	0,57	0,56	0,55	0,54	0,54	0,53	0,55	0,46	0,44	0,42	0,41
- Depósitos a Plazo	12,74	12,77	14,58	12,47	13,18	12,61	12,38	13,06	12,91	9,30	14,42	9,73	12,94
- Títulos Valores Emitidos	14,56	13,31	13,12	9,65	11,26	12,65	13,88	12,55	12,59	11,39	11,84	12,49	10,56
- CDA	12,48	12,62	11,84	12,35	12,15	11,70	11,88	11,76	12,06	11,95	12,18	12,15	11,82
EMPRESAS FINANCIERAS													
DEPOSITOS EN MONEDA EXTRANJERA													
- Depósitos a la Vista	0,24	0,18	0,21	0,19	0,21	0,20	0,23	0,23	0,20	0,19	0,19	0,19	0,20
- Depósitos a Plazo	s/m	s/m	s/m	7,50	s/m	7,50	s/m	8,00	s/m	s/m	s/m	s/m	s/m
- Títulos Valores Emitidos	s/m	s/m	6,00	s/m	s/m	s/m	s/m	s/m	7,00	s/m	s/m	s/m	s/m
- CDA	4,97	5,67	5,81	5,45	5,12	5,05	5,61	5,54	6,06	5,40	5,35	5,58	5,61
COOPERATIVAS DE AHORRO Y CREDITO	1,5 - 13,6	1,5 - 13,6	1,5 - 13,6	1,5 - 13,6	1,5 - 13,6	1,5 - 13,6	1,5 - 13,6	1,5 - 14,75	1,5 - 14,75	1,5 - 14,75	1,5 - 14,75	1,5 - 14,75	1,5 - 14,75

Fuente : Superintendencia de Bancos y DOMA.

* Rendimiento Promedio Ponderado.

Cuadro N° 7
Costo de captación del dinero de los bancos
En porcentajes anuales
Julio de 2012

	Tasa de interés global 1/			Tasa de interés más encaje 2/			Tasa de interés más encaje menos remuneración 3/		
	s/ Cta. Cte.	c/ Cta. Cte.	Plazo 4/	s/ Cta. Cte.	c/ Cta. Cte.	Plazo 4/	s/ Cta. Cte.	c/ Cta. Cte.	Plazo 4/
2008									
Ene-08	3,20	2,06	8,21	3,76	2,42	9,66	3,62	2,28	9,51
Feb-08	3,30	2,13	8,51	3,88	2,51	10,02	3,71	2,34	9,85
Mar-08	3,14	2,03	7,88	3,69	2,39	9,27	3,54	2,24	9,12
Abr-08	2,86	1,84	6,60	3,36	2,16	7,77	3,22	2,02	7,62
May-08	3,43	2,21	8,00	4,03	2,60	9,41	3,89	2,46	9,26
Jun-08	3,16	2,04	7,42	3,72	2,40	8,72	3,56	2,25	8,57
Jul-08	3,13	2,00	7,26	3,69	2,35	8,54	3,54	2,20	8,39
Ago-08	3,26	2,09	7,55	3,84	2,45	8,88	3,70	2,31	8,74
Sep-08	3,13	2,04	7,07	3,68	2,40	8,31	3,51	2,24	8,14
Oct-08	4,47	2,91	9,67	5,25	3,43	11,38	5,06	3,23	11,18
Nov-08	4,31	2,80	8,94	5,07	3,29	10,52	4,84	3,07	10,29
Dic-08	4,98	3,21	9,77	5,86	3,77	11,69	5,63	3,54	11,45
2009									
Ene-09	4,86	3,19	9,77	5,71	3,75	11,49	5,45	3,49	11,24
Feb-09	4,90	3,25	10,04	5,77	3,82	11,81	5,52	3,57	11,56
Mar-09	4,70	3,12	9,54	5,53	3,67	11,23	5,34	3,48	11,04
Abr-09	4,26	2,89	8,83	5,01	3,40	10,39	4,77	3,15	10,14
May-09	4,40	2,95	9,20	5,18	3,47	10,82	4,94	3,23	10,58
Jun-09	4,24	2,86	9,20	4,98	3,36	10,83	4,78	3,16	10,62
Jul-09	3,35	2,28	6,66	3,94	2,69	7,84	3,74	2,49	7,64
Ago-09	3,53	2,41	6,96	4,16	2,84	8,19	3,95	2,63	7,98
Sep-09	3,65	2,49	7,29	4,29	2,93	8,58	4,11	2,75	8,40
Oct-09	3,67	2,48	7,69	4,32	2,92	9,04	4,14	2,74	8,87
Nov-09	3,54	2,25	7,03	4,16	2,65	8,27	3,99	2,48	8,10
Dic-09	3,55	2,32	7,26	4,18	2,73	8,54	3,99	2,55	8,36
2010									
Ene-10	3,45	2,26	7,41	4,06	2,65	8,72	3,88	2,47	8,54
Feb-10	2,93	1,94	6,20	3,44	2,28	7,29	3,28	2,12	7,13
Mar-10	3,58	2,43	7,79	4,21	2,86	9,17	4,03	2,67	8,98
Abr-10	3,17	2,08	6,59	3,73	2,44	7,76	3,58	2,29	7,60
May-10	3,47	2,27	7,22	4,08	2,67	8,49	3,90	2,48	8,31
Jun-10	3,44	2,29	7,00	4,04	2,69	8,23	3,86	2,51	8,05
Jul-10	3,31	2,20	6,73	3,89	2,59	7,92	3,71	2,41	7,74
Ago-10	3,22	2,13	6,71	3,79	2,50	7,89	3,62	2,34	7,72
Sep-10	3,37	2,27	6,71	3,96	2,68	7,89	3,77	2,48	7,69
Oct-10	3,33	2,22	6,73	3,92	2,61	7,92	3,73	2,42	7,73
Nov-10	3,49	2,33	6,95	4,11	2,74	8,18	3,92	2,55	7,99
Dic-10	4,28	2,80	8,15	5,03	3,29	9,59	4,84	3,10	9,40
2011									
Ene-11	4,45	2,95	8,89	5,23	3,47	10,45	5,02	3,26	10,25
Feb-11	4,61	3,09	9,35	5,43	3,64	11,00	5,17	3,37	10,74
Mar-11	5,05	3,39	9,76	5,94	3,98	11,49	5,70	3,75	11,25
Abr-11	5,90	3,95	11,19	6,94	4,65	13,16	6,69	4,41	12,92
May-11	6,11	4,12	11,73	7,18	4,85	13,80	6,90	4,57	13,52
Jun-11	6,05	4,10	11,36	7,12	4,82	13,36	6,85	4,56	13,10
Jul-11	5,97	4,06	10,87	7,02	4,78	12,79	6,74	4,49	12,50
Ago-11	5,62	3,86	10,37	6,61	4,54	12,20	6,35	4,29	11,94
Sep-11	5,68	3,96	10,56	6,68	4,66	12,43	6,39	4,36	12,13
Oct-11	5,73	3,98	10,48	6,99	4,85	12,78	6,60	4,47	12,40
Nov-11	5,80	4,04	10,48	7,07	4,93	12,78	6,67	4,54	12,38
Dic-11	6,12	4,15	10,55	7,47	5,07	12,87	7,06	4,66	12,46
2012									
Ene-12	5,57	3,87	9,90	6,80	4,72	12,08	6,40	4,32	11,68
Feb-12	5,72	3,99	9,88	6,98	4,87	12,05	6,57	4,46	11,65
Mar-12	5,62	3,94	9,92	6,86	4,81	12,10	6,39	4,34	11,63
Abr-12	5,84	4,13	10,15	7,12	5,03	12,38	6,66	4,57	11,92
May-12	6,47	4,53	11,15	7,89	5,52	13,60	7,41	5,04	13,12
Jun-12	6,47	4,44	10,48	7,89	5,42	12,78	7,43	4,96	12,32
Jul-12	6,43	4,50	10,77	7,84	5,48	13,13	7,34	4,98	12,63

Fuente : Superintendencia de Bancos y DOMA.

1/ Tasas nominales, ponderadas por la estructura de Depósitos obtenida de la planilla de disponibilidades.

2/ La incidencia del encaje se suma a la tasa de interés para cada rubro.

3/ Se halla deducida la remuneración del encaje sobre los Depósitos de Ahorro, Cta. Cte. y Certificados de Depósitos.

4/ Incluye Depósitos a Plazo Fijo y Certificados de Depósito de Ahorro.