



# INDICADORES FINANCIEROS

Febrero 2012



# Indicadores Financieros

## Gerencia de Estudios Económicos

### Departamento de Estudios Monetarios y Financieros

#### División de Estudios del Mercado Financiero

#### Contenido

<i>Tasas de Interés Bancarias Efectivas</i>	2
<i>Tasas de Interés Efectivas de Empresas Financieras.</i>	
<i>Principales Indicadores del Sistema Bancario Nacional</i>	5
<i>Tasas de Interés de Política Monetaria</i>	8
<i>Tasas de Interés Internacionales</i>	10
<i>Apéndice</i>	11
<i>Estadísticas</i>	14

En febrero de 2012, las tasas de interés activas y pasivas del sistema bancario para las operaciones en Moneda Nacional (MN) presentan comportamientos distintos, disminuciones para las activas y aumentos para las pasivas. En Moneda Extranjera (ME) registran comportamientos a la baja. La tasa de interés activa en MN se situó en 26,02% y la pasiva en 2,07%. Cabe señalar que se observan disminuciones en término mensual e incrementos en término interanual, en la mayoría de las tasas que componen el rubro de las activas.

El margen de intermediación financiera, que significa el diferencial de la tasa activa respecto a la pasiva, alcanzó un nivel de 23,95% en MN. Este margen es inferior al de enero de 2012 y al de febrero del año anterior.

La tasa de interés de las entidades bancarias para operaciones activas en ME tuvo un nivel de 11,20%, mientras que la tasa de interés pasiva para operaciones en esta moneda fue 0,83%. El margen de intermediación bancario en ME se ubicó en 10,37%, en el presente mes.

Respecto a las tasas de interés de las empresas financieras en MN, se menciona que, las tasas activas presentan comportamiento estable, en cambio, las pasivas presentan comportamiento al alza, situándose en niveles promedios de 33,88% y 4,05%, respectivamente. Por su parte, en ME la tasa de interés activa se ubicó en 12,49% y la pasiva en 1,50%. Los márgenes de intermediación financiera en MN y en ME se situaron en 29,83% y 10,99%, respectivamente.

En el ámbito internacional, en el mes de febrero la Reserva Federal de EUA sigue sin alterar la tasa de interés de Política Monetaria ubicada en 0,25%. En tanto, el Banco Central Europeo, decidió mantener la tasa de política monetaria a un nivel de 1,00%. Por su parte, el Comité de Política Monetaria (COPOM) del Banco Central de Brasil, mantuvo en febrero la tasa SELIC a un nivel de 10,50%.

## Tasas de Interés Bancaria Efectivas

### Tasa de Interés Activa en Moneda Nacional (MN)

En febrero de 2012, la tasa de interés<sup>1</sup> para las operaciones activas en MN de los bancos fue de **26,02%**, nivel inferior respecto al mes de enero de 2012.

Las tasas que componen este rubro registraron movimientos mayormente a la baja. Así, tuvieron reducciones las tasas para Préstamos Comerciales, Préstamos de Desarrollo, Préstamos de Consumo, Préstamos para la Vivienda y Tarjetas de Crédito. En cambio, se incrementó la tasa para sobregiros.

Tabla N° 1 Tasa de Interés Activa en MN

	Comerciales	Desarrollo	Consumo	Vivienda	sobregiros	Tarjetas de Crédito	Promedio Ponderado
feb-11	4,26	11,14	24,01	13,71	40,87	43,19	28,93
ene-12	14,79	11,75	27,36	18,64	41,77	44,24	28,55
feb-12	14,72	11,69	27,09	16,06	43,66	44,10	26,02
Var. Mensual	-0,1	-0,1	-0,3	-2,6	1,9	-0,1	-2,5
Var. Anual	0,5	0,5	3,1	2,4	2,8	0,9	-2,9

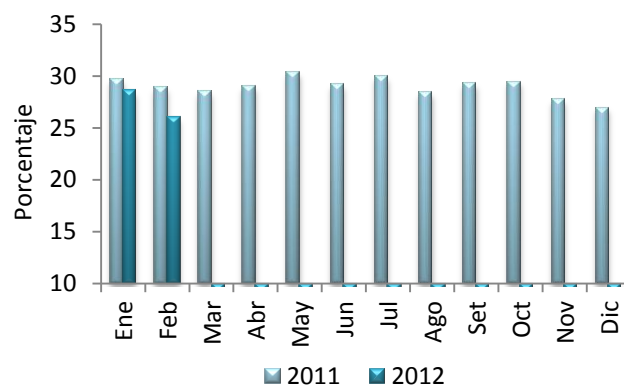
Fuente: Superintendencia de Bancos

Al excluir las tasas para Sobregiros y Tarjetas de Crédito, se registra una tasa promedio de 15,87%, similar a la tasa registrada en el mes de enero de 2012. Se señala además, que el nivel alcanzado de 26,02% es menor al nivel

<sup>1</sup> Todas las tasas a las que se hacen referencia en el presente informe constituyen promedios ponderados mensuales en porcentajes anuales. Las tablas contienen variaciones que corresponden a las diferencias entre promedios ponderados de cada periodo.

observado en igual periodo del año anterior en 2,9 p.p.

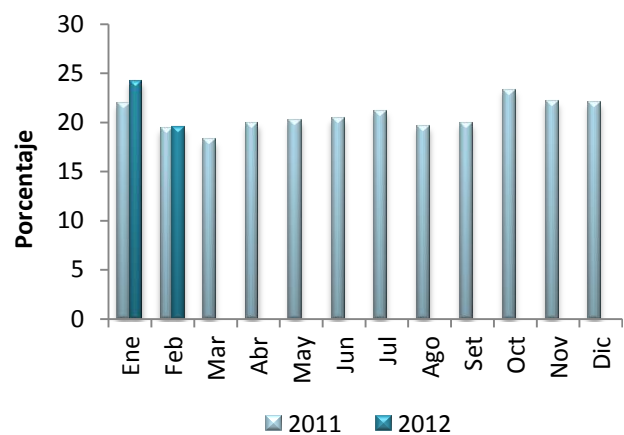
Gráfico N° 1 Tasa de Interés Activa en MN Promedio Ponderado



Fuente: Superintendencia de Bancos

La tasa de interés activa en término real, la que surge del diferencial de la tasa de interés y la inflación interanual del mes de referencia, es de 19,5%, similar a la tasa real de febrero de 2011. Este nivel se explica por una menor tasa de inflación y una menor tasa de interés nominal en el mes de referencia, en comparación a igual periodo del año anterior.

Gráfico N° 2 Tasa de Interés Activa Real en MN Promedio Ponderado



Fuente: Superintendencia de Bancos

## Tasa de Interés Pasiva en Moneda Nacional

La tasa de interés bancaria pasiva en MN registró un nivel de **2,07**, superior a la tasa observada en enero de 2012.

Las tasas que componen el rubro presentaron comportamiento mayormente al alza en el presente mes. En este sentido, se observó incrementos en las tasas para Depósitos a la Vista en 0,2 p.p. y CDA en 0,2 p.p. En cambio, disminuyó la tasa para Depósitos de Ahorro a Plazo en 3,4 p.p. Por otra parte, no se registraron operaciones de Títulos Valores Emitidos.

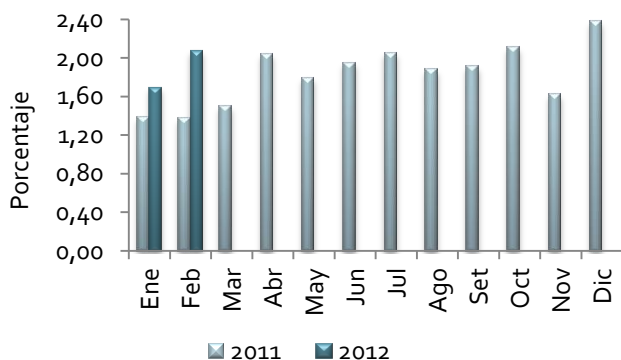
Tabla Nº 2 Tasa de Interés Pasiva en MN

	Vista	Plazo	CDA	Promedio Ponderado
feb-11	0,56	1,72	10,52	1,37
ene-12	0,62	8,45	10,42	1,69
feb-12	0,81	5,09	10,65	2,07
Var. Mensual	0,2	-3,4	0,2	0,4
Var. Anual	0,3	3,4	0,1	0,7

Fuente: Superintendencia de Bancos

En febrero de 2012, la tasa de interés pasiva en MN obtuvo un nivel superior en términos interanuales, como se puede observar en el siguiente gráfico.

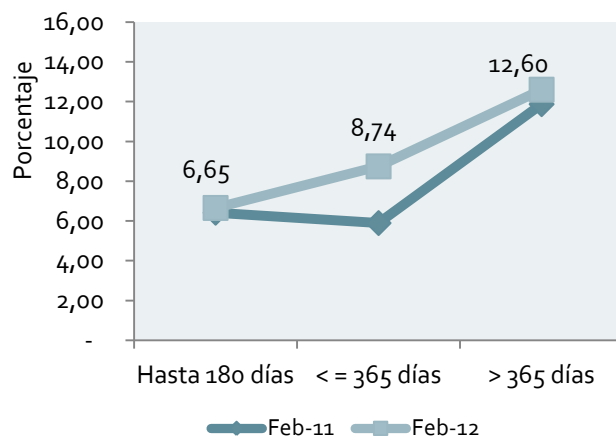
Gráfico Nº 3 Tasa de Interés Pasiva en MN Promedio Ponderado



Fuente: Superintendencia de Bancos

La curva de rendimiento de los CDA en MN presenta una pendiente positiva en febrero de 2012. Las tasas para CDA hasta 180 días, para plazos menores o iguales a 365 días y para plazos mayores a 365 días presentan niveles superiores a los del pasado año. Estos nuevos valores representan en promedio simple una tasa de 9,3%, mayor a la registrada en el mismo periodo del año anterior.

Gráfico Nº 4 Curva de Rendimiento de CDA en MN



Fuente: Superintendencia de Bancos

## Tasa de Interés Activa en Moneda Extranjera

La tasa de interés activa en ME de los Bancos fue de **11,20%** en febrero de 2012, valor que representa un nivel levemente inferior al del mes anterior.

El nivel observado responde a las disminuciones en las tasas para Préstamos de Desarrollo (0,3 p.p.) y Otros (0,2 p.p.). En cambio, aumentaron los Préstamos Comerciales (0,1 p.p.) y Sobregiros en (0,8 p.p.). Por su parte, el rubro Préstamos de Consumo se mantuvo y Préstamos Personales para la Vivienda no registró movimiento en el mes en estudio.

Tabla N° 3 Tasa de Interés Activa en ME

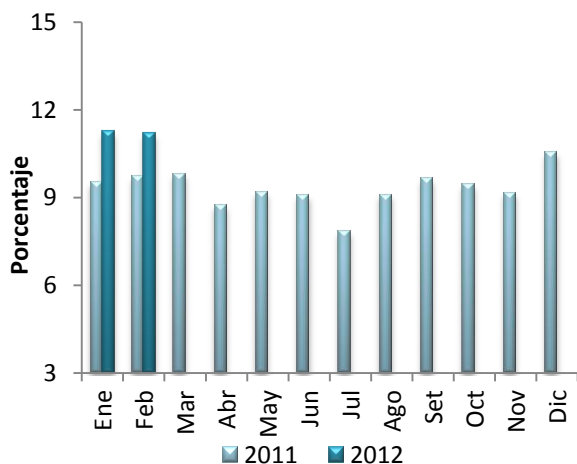
	Comerciales	Desarrollo	Consumo	Vivienda	Otros	Sobregiros	Promedio Ponderado
feb-11	7,32	6,76	9,27	s/m	8,77	13,72	9,70
ene-12	9,08	9,56	11,53	-	9,94	13,55	11,25
feb-12	9,14	9,26	11,56	-	9,70	14,37	11,20
Var. Mensual	0,1	-0,3	0,0	-	-0,2	0,8	-0,1
Var. Anual	1,8	2,5	2,3	-	0,9	0,6	1,5

Fuente: Superintendencia de Bancos

En término interanual, la tasa presentó un alza de 1,5 p.p.

En el gráfico N° 5 se aprecian los niveles de las tasas de interés activas en ME observadas durante 2011 y en el presente año.

Gráfico N° 5 Tasa de Interés Activa en ME Promedio Ponderado



Fuente: Superintendencia de Bancos

### Tasa de Interés Pasiva en Moneda Extranjera

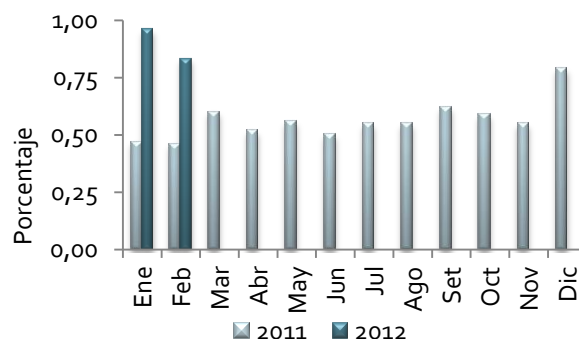
La tasa de interés pasiva en ME sigue la tendencia de los últimos años, registrando niveles bajos y relativamente estables. En el mes de febrero de 2012, la misma se situó en un nivel de **0,83%**, ligeramente inferior al registrado en el mes anterior.

Tabla N° 4 Tasa de Interés Pasiva en ME

	Vista	Plazo	CDA	Promedio Ponderado
feb-11	0,15	1,74	4,94	0,46
ene-12	0,17	1,53	6,00	0,96
feb-12	0,23	1,33	5,99	0,83
Var. Mensual	0,1	-0,2	0,0	-0,1
Var. Anual	0,1	-0,4	1,0	0,4

Fuente: Superintendencia de Bancos

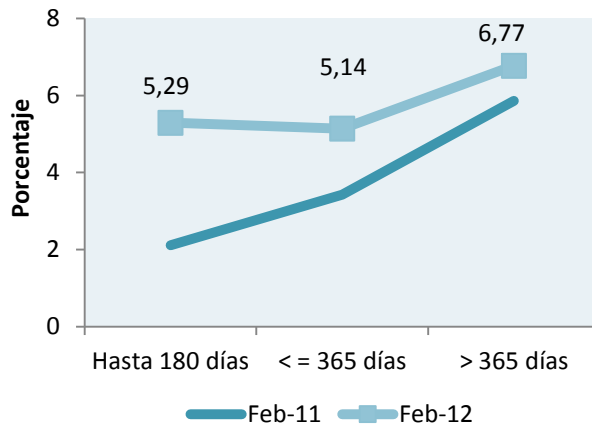
Gráfico N° 6 Tasa de Interés Pasiva en ME Promedio Ponderado



Fuente: Superintendencia de Bancos

En términos interanuales, la curva de rendimiento de los CDA en ME presenta niveles superiores para plazos de hasta 180 días, para plazos menores e iguales a 365 días y para plazos mayores a 365 días. Estos nuevos valores representan en promedio simple una tasa de 5,7%, superior a la observada en igual periodo del año anterior.

Gráfico N° 7 Curva de Rendimiento de CDA en ME

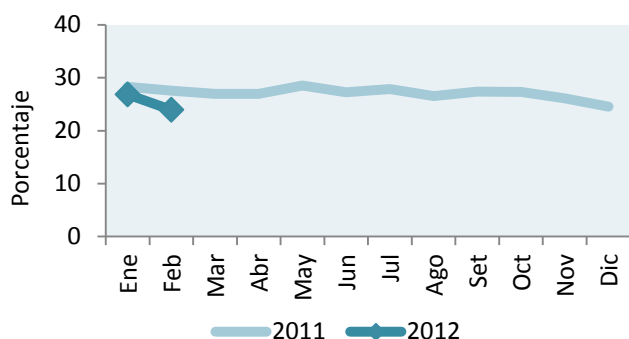


Fuente: Superintendencia de Bancos

## Margen Bruto de Intermediación

El margen de intermediación financiera de los Bancos, medido como la diferencia entre las tasas activas y pasivas en MN, fue de 23,95% en febrero de 2012. El nivel de este margen es inferior en 3,6 p.p. al observado en febrero de 2011 y en 2,9 p.p. de enero de 2012.

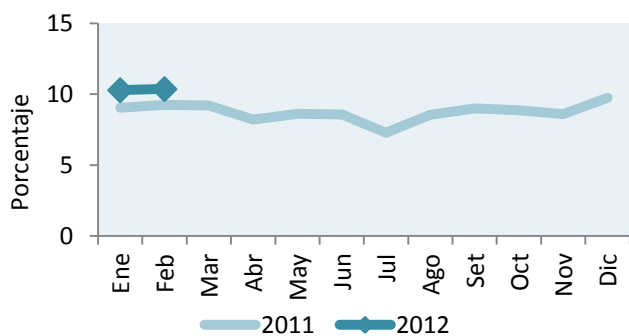
Gráfico N° 8 Spread en MN



Fuente: Superintendencia de Bancos

Por su lado, el margen de intermediación en ME fue de 10,37%, este nivel es superior en 1,1 p.p. respecto al del mismo periodo del año anterior y en 0,1 p.p. al del mes precedente.

Gráfico N° 9 Spread en ME



Fuente: Superintendencia de Bancos

## Principales Indicadores del Sistema Bancario

La **Rentabilidad** del Sistema Bancario (**Utilidad Neta / Patrimonio**) a febrero de 2012 se ubicó en 23,2%, mientras que en el mismo

mes del año anterior fue de 30,5%. La menor rentabilidad se explica, principalmente, por una menor utilidad neta registrada en el presente ejercicio. Por su parte, el índice de **Eficiencia** del Sistema Bancario (**Gastos Administrativos/Margen Operativo**) en el mes de análisis fue de 45,0%, en tanto que en el mes de febrero del año anterior registro un nivel 49,3%.

Con respecto a la **Calidad de la Cartera** del Sistema Bancario consolidado, el indicador de morosidad (**Cartera Vencida / Cartera Vigente + Cartera Vencida**) fue de 2,09% a febrero de 2012. Este nivel representa un deterioro interanual de 0,6 puntos porcentuales respecto a febrero de 2011. Por su parte, el nivel de morosidad medido por este indicador para los bancos privados (excluyendo BNF) fue de 2,11% presentando así un incremento interanual de 0,7 puntos porcentuales, superior al 1,45% registrado a fines de febrero de 2011.

## Tasa de Interés Efectiva de las Empresas Financieras

### Tasa de Interés Activa en Moneda Nacional

En febrero de 2012, la tasa de interés activa en MN de las empresas financieras fue de **33,88%**. Este valor representó un nivel similar comparado con la tasa del mes de enero de 2012.

Las tasas que componen el rubro tuvieron mayormente movimientos al alza. Así, incrementaron las tasas para Préstamos Comerciales (0,2 p.p.), Préstamos de Desarrollo (0,4 p.p.) y Tarjetas de Crédito en (1,1 p.p.).

En tanto, se mantuvo la tasa para Préstamos Personales de Consumo. Por su parte, se

señala que no se registraron operaciones de Préstamos Personales para la Vivienda, en el presente mes.

**Tabla Nº 5 Tasa de Interés Activa en MN**

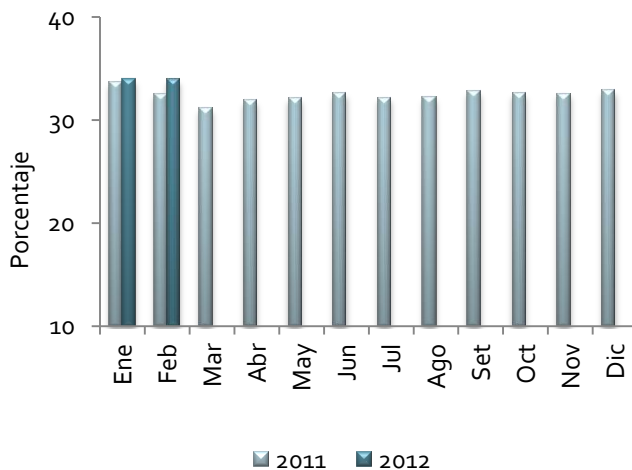
	Comerciales	Desarrollo	Consumo	Vivienda	Tarjetas de Crédito	Promedio Ponderado
feb-11	23,77	14,83	30,48	s/m	43,89	32,53
ene-12	27,44	17,83	29,95	-	43,18	33,88
feb-12	27,60	18,24	29,91	-	44,29	33,88
Var. Mensual	0,2	0,4	0,0	-	1,1	0,0
Var. Anual	3,8	3,4	-0,6	-	0,4	1,3

*Fuente: Superintendencia de Bancos*

La tasa de interés activa, excluyendo la tasa para Tarjetas de Crédito, fue de 28,23% en el periodo de estudio.

La tasa de interés activa en MN de las empresas financieras, registró un nivel superior en 1,3 p.p. en relación al del año anterior.

**Gráfico Nº 10 Tasa de Interés Activa en MN Promedio Ponderado**



*Fuente: Superintendencia de Bancos*

### Tasa de Interés Pasiva en Moneda Nacional

La tasa de interés para las captaciones en MN de las empresas financieras alcanzó un nivel de **4,05%**, este valor es superior al de enero de 2012.

**Tabla Nº 6 Tasa de Interés Pasiva MN**

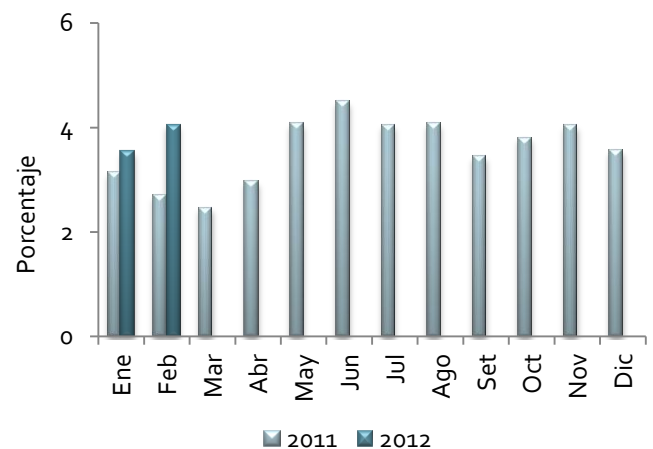
	Vista	Plazo	Títulos	CDA	Promedio Ponderado
feb-11	0,58	11,57	s/m	4,10	2,69
ene-12	0,54	12,44	14,24	12,31	3,54
feb-12	0,53	13,84	13,04	12,19	4,05
Var. Mensual	0,0	1,4	-1,2	-0,1	0,5
Var. Anual	0,0	2,3	-	8,1	1,4

*Fuente: Superintendencia de Bancos*

En comparación al mes anterior, aumento la tasa para Depósitos a Plazo en 1,4 p.p. En cambio, disminuyeron las tasas para Títulos Valores Emitidos en 1,2 p.p. y Certificados de Depósitos de Ahorro en 0,1 p.p. Por su parte, la tasa para Depósitos a la Vista se mantuvo en el mismo nivel.

En término interanual la tasa promedio mencionada tuvo un valor superior en 1,4 p.p., los niveles registrados por esta tasa, así como su tendencia pueden valorarse en el gráfico a continuación.

**Gráfico Nº 11 Tasa de Interés Pasiva en MN Promedio Ponderado**



*Fuente: Superintendencia de Bancos*

## Tasa de Interés Activa en Moneda Extranjera

La tasa de interés activa para las operaciones en ME de las empresas financieras fue de **12,49%**, nivel levemente inferior al del mes de enero 2012. En comparación al mes precedente, la tasa para Préstamos Comerciales y Préstamos de Consumo disminuyeron en 0,7 y 0,47 p.p., respectivamente. Por su parte, el rubro Préstamos de Desarrollo no registro movimiento en este periodo.

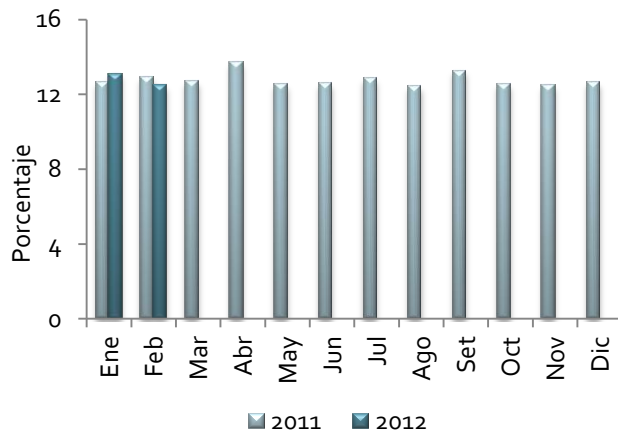
Tabla N° 7 Tasa de Interés Activa en ME

	Comerciales	Desarrollo	Consumo	Promedio Ponderado
feb-11	12,97	s/m	12,85	12,92
ene-12	13,05	s/m	13,52	13,09
feb-12	12,40	s/m	13,07	12,49
Var. Mensual	-0,7	-	-0,4	-0,6
Var. Anual	-0,6	-	0,2	-0,4

Fuente: Superintendencia de Bancos

Interanualmente, esta tasa obtuvo un nivel inferior al del año anterior, su comportamiento se puede apreciar en el siguiente gráfico.

Gráfico N° 12 Tasa de Interés Activa en ME Promedio Ponderado



Fuente: Superintendencia de Bancos

## Tasa de Interés Pasiva en Moneda Extranjera

La tasa de interés pasiva para operaciones de captación en ME de las financieras se situó en **1,50%** en febrero de 2012, nivel superior al del mes anterior.

La tasa para Certificados de Depósitos de Ahorro presentó variación ligeramente negativa en 0,1 p.p., en comparación al mes de enero de 2012. En tanto, la tasa para Depósitos a la Vista se mantuvo en el mismo nivel. En este periodo, no se registraron operaciones de Depósitos a Plazo y Títulos Valores Emitidos.

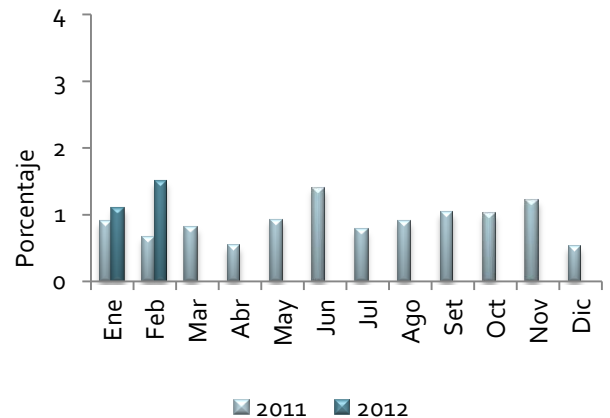
Tabla N° 8 Tasa de Interés Pasiva en ME

	Vista	Plazo	Títulos	CDA	Promedio Ponderado
feb-11	0,23	s/m	s/m	5,64	0,66
ene-12	0,23	s/m	s/m	5,71	1,09
feb-12	0,23	s/m	s/m	5,58	1,50
Var. Mensual	0,0	-	-	-0,1	0,4
Var. Anual	0,0	-	-	-0,1	0,8

Fuente: Superintendencia de Bancos

En el mes de febrero de 2012, la tasa pasiva en ME de las empresas financieras fue superior en 0,8 p.p. a la de igual período del año anterior.

Gráfico N° 13 Tasa de Interés Pasiva en ME Promedio Ponderado



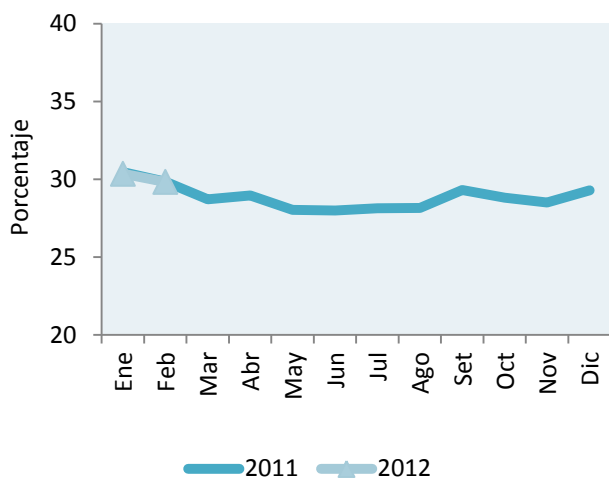
Fuente: Superintendencia de Bancos



## Margen Bruto de Intermediación

El margen de intermediación financiera de las empresas financieras, medido como la diferencia entre las tasas activas y pasivas, para las operaciones en MN fue de 29,83% a febrero de 2012.

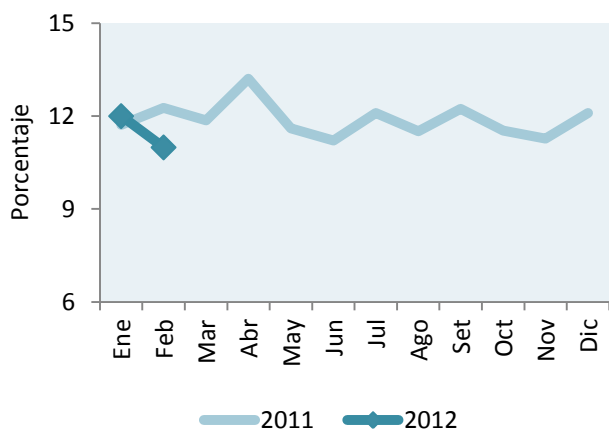
Gráfico N° 14 Spread en MN



Fuente: Superintendencia de Bancos

Por su parte, el margen de intermediación correspondiente a las operaciones en ME fue de 10,99%. Este nivel es inferior en relación al de enero de 2012 y en término interanual. Como se aprecia en el gráfico N° 15.

Gráfico N° 15 Spread en ME



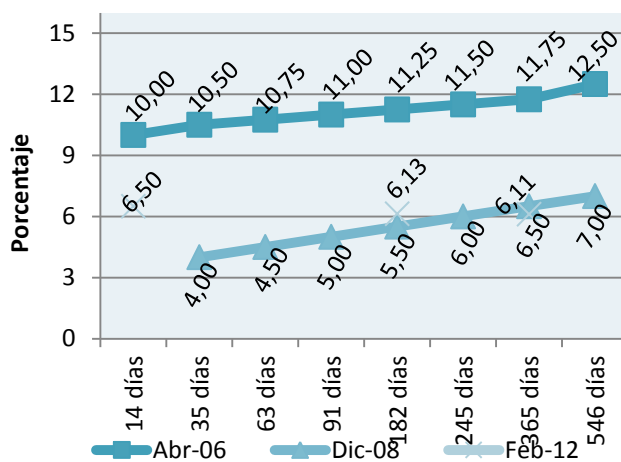
Fuente: Superintendencia de Bancos

## Tasas de Interés de Política Monetaria

### Banco Central del Paraguay

En el 2006, la estrategia monetaria adoptada por el BCP consistió en elevar las tasas de interés de los Instrumentos de Regulación Monetaria (IRM) en todos sus plazos y en especial en los títulos de menor duración. A partir de abril de 2007, las colocaciones se realizaron a tasas referenciales, modalidad utilizada hasta julio de 2008 cuando se decide utilizar un esquema de tasas licitadas, donde los propios bancos fijaban las tasas. Esta política se estuvo implementando hasta noviembre del 2008, cuando se decidió reducir las tasas de interés de las IRM en un punto porcentual para todos los plazos, buscando disminuir el estímulo de los bancos de colocar su liquidez en estos instrumentos. Desde enero de 2009, las colocaciones se realizan utilizando nuevamente tasas licitadas, lo que dio lugar a reducciones significativas en las tasas adjudicadas. En el presente mes se utilizó tasa fijada para las colocaciones de 14 días de plazos en 6,50%. Para los demás plazos (35, 63, 91, 182 días), tasas licitadas de acuerdo a las necesidades puntuales de contracción monetaria así como las condiciones de liquidez del momento.

Gráfico N° 16 Tasa de Rendimientos de los IRM

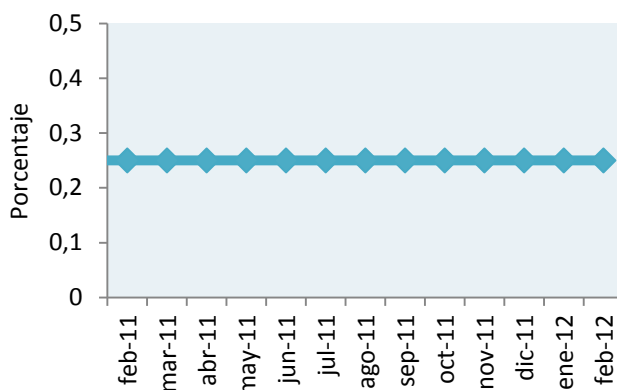


Fuente: DOMA

## Reserva Federal

A fines de 2008, la Reserva Federal de los EUA, redujo su tasa de referencia a 0,25%, nivel mínimo record. En febrero 2011, el Comité de Mercado Abierto de la Reserva Federal mantuvo la tasa de interés en el mismo nivel en que permanece desde hace tres años (desde diciembre de 2008) esperando su reunión de marzo. El Comité anticipa que la economía estadounidense sigue siendo muy vulnerable, especialmente al impacto de la crisis financiera en Europa y una probable recaída en recesión. Por ello, la Fed mantiene en consideración todas sus alternativas.

Gráfico N° 17 Tasa Referencial Fed (EEUU)

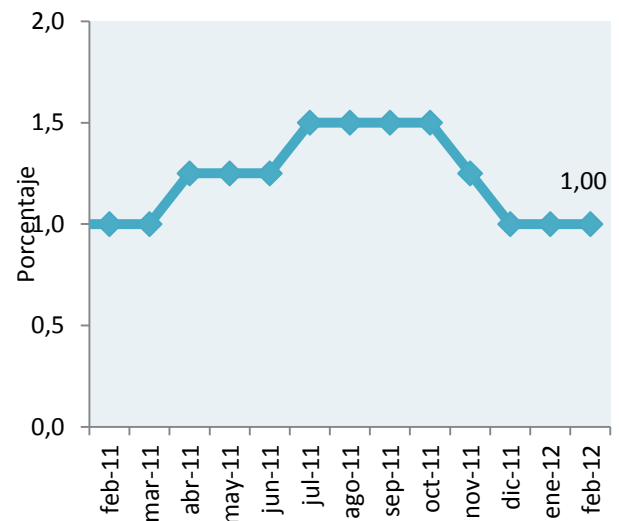


Fuente: Reuters

## Banco Central Europeo

El Banco Central Europeo (BCE), en su reunión de febrero mantuvo el tipo de intervención en el mínimo histórico del 1%, ve señales de estabilización económica y que la economía de la zona euro empezaría a recuperarse. El año pasado después de elevar los tipos en medio punto en el primer semestre, revertió el movimiento de endurecimiento de la política monetaria con sendas bajadas en noviembre y diciembre, ante el empeoramiento de la coyuntura económica.

Gráfico N° 18 Tasa de Interés de Política Monetaria Zona Euro

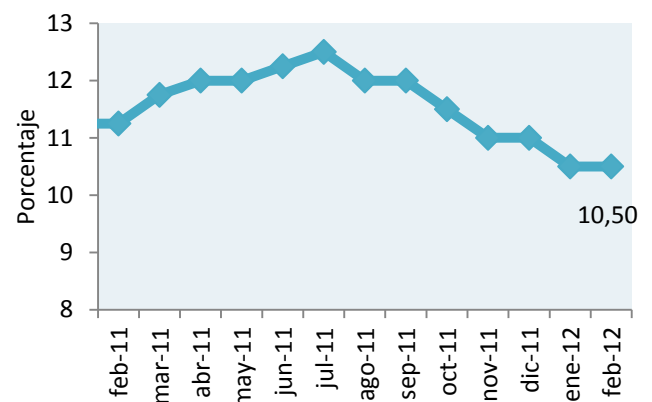


Fuente: Reuters

## Banco Central de Brasil

El Comité de Política Monetaria (COPOM) del Banco Central de Brasil, mantuvo la tasa de interés referencial del país en el nivel de 10,50%, esperando su reunión de marzo.

Gráfico N° 19 Tasa Selic (Brasil)



Fuente: Reuters

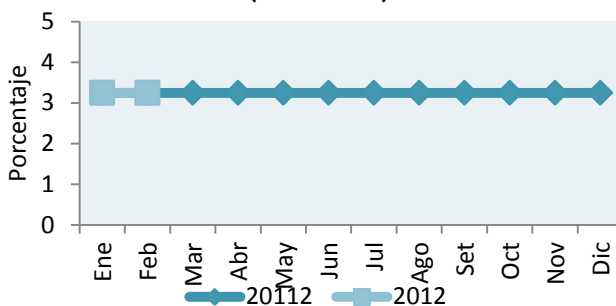
## Tasas de Interés Internacionales

### PRIME y LIBOR

A fines de febrero de 2012, los niveles de las principales tasas de interés del mercado internacional tuvieron comportamientos semejantes permaneciendo ambas estables, respecto a sus niveles del mes precedente.

En el presente mes, la PRIME, tasa aplicada a los créditos a grandes empresas por los mayores bancos comerciales de Estados Unidos, se mantuvo en 3,25%, valor en que permanece desde principios del 2009.

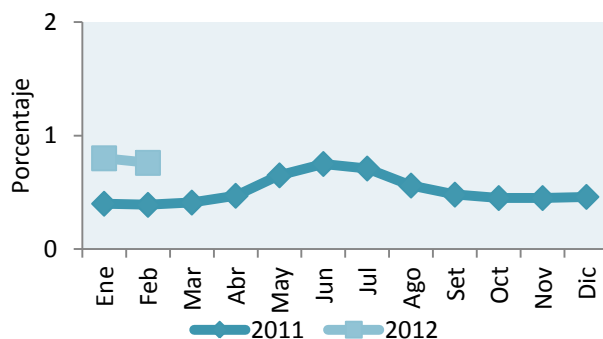
Gráfico N° 20 Prime (Seis meses)



Fuente: Reuters

Por su parte, en el presente mes de febrero de 2012, la LIBOR<sub>2</sub> se incrementó levemente, registrando un nivel de 0,76%, superior al valor registrado interanualmente.

Gráfico N° 21 Libor (Seis meses)



Fuente: Reuters

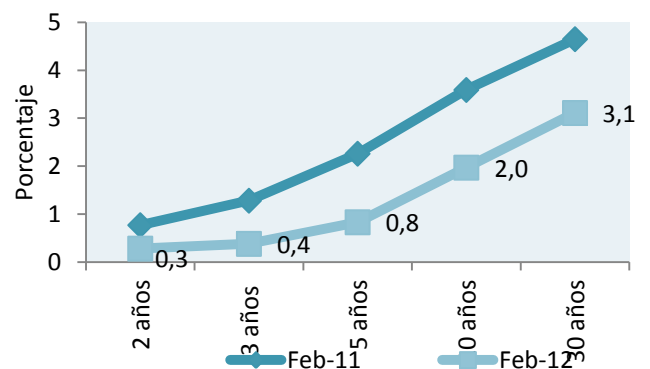
<sup>2</sup> London Interbank Offered Rate: Tasa de Interés Interbancaria de Londres.

### Bonos del Tesoro de Estados Unidos

La curva de rendimiento de los bonos del tesoro de los Estados Unidos presenta en febrero de 2012 una pendiente positiva. Las tasas para los bonos en los plazos (2, 3, 5, 10 y 30 años), registraron reducciones, respecto a los niveles observados en febrero de 2011.

Estos nuevos niveles representan en promedio simple una tasa de 1,3%, inferior a la observada en igual período del año anterior.

Gráfico N° 22 Rendimiento de Bonos del Tesoro de los Estados Unidos

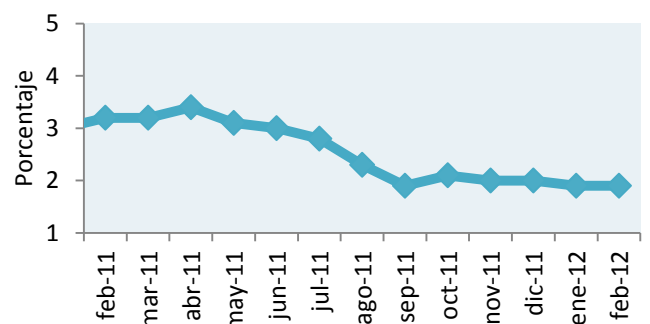


Fuente: Reuters

### Bonos del Tesoro de Alemania

El rendimiento de los bonos del Tesoro de Alemania a 10 años de plazo, registró un nivel de 1,9%, inferior al observado en febrero de 2011.

Gráfico N° 23 Rendimiento de Bonos del Tesoro de los Alemania (10 años)



Fuente: Reuters

# Apéndice

## Tasas de Interés bancaria en el Paraguay

### Volatilidad de las tasas bancarias

El conocimiento de la dinámica estadística de la tasa de interés es una herramienta útil no sólo para la valuación de los instrumentos financieros, sino también para las expectativas y tendencias de decisiones intertemporales de consumo, ahorro e inversión de los principales agentes económicos. Por ende, este informe mensual incorpora un análisis de las variaciones de la volatilidad anual (febrero 2011 a febrero 2012) en base al comportamiento pasado de corto plazo en el sistema financiero.

### Tasas Bancarias en Moneda Local

En el periodo considerado, las tasas activas en moneda local expresadas por los créditos bancarios destinados a tarjetas de créditos y sobregiros representaron los porcentajes más elevados en contraste con las tasas para préstamos para la vivienda, comerciales y de consumo, las cuales se ubicaron en promedio en niveles de 14,95%, 15,38% y 25,59% respectivamente. La tasa de interés promedio aplicada en tarjetas de crédito fue del 44,40% con un máximo de 46,16%. Observando la última columna de la Tabla 1 y considerando la varianza como medición de volatilidad, se observa que las más riesgosas son las operativas para la vivienda, seguidas por las de consumo y comerciales por presentar mayores valores de dispersión respecto al promedio. Con relación a las tasas pasivas, en el mencionado periodo la tasa pagada por Certificados de Depósitos de Ahorro representó el porcentaje más elevado. Asimismo, los valores de la varianza demuestran que las tasas para Depósitos de Ahorro a Plazo son los más volátiles, en el período analizado. Las bajas tasas pasivas en relación a las tasas activas permiten el elevado spread bancario que promedia 26,76% con un máximo de 28,55%.

**Tabla 1**  
**Estadísticas básicas de tasas bancarias en Moneda Local**  
**Febrero 2011 a Febrero 2012**  
**En Porcentajes**

Tasa de interés bancaria	Mínimo	Máximo	Promedio	Varianza
Préstamos Comerciales	14,26	16,54	15,38	0,549
Préstamos Desarrollo	11,14	13,27	12,13	0,447
Personales – Consumo	24,01	27,78	25,59	1,599
Personales – Vivienda	11,24	18,64	14,95	4,984
Sobregiros	38,29	43,80	41,64	2,161
Tarjetas de Crédito	43,18	46,16	44,40	1,173
<b>PROMEDIO PONDERADO ACTIVAS</b>	<b>26,02</b>	<b>30,35</b>	<b>28,63</b>	<b>1,414</b>
Depósitos a la Vista	0,56	0,81	0,66	0,005
Depósitos a Plazo	1,72	8,45	5,21	2,704
CDA	10,42	12,68	11,40	0,485
<b>PROMEDIO PONDERADO PASIVAS</b>	<b>1,37</b>	<b>2,38</b>	<b>1,87</b>	<b>0,076</b>
<b>MARGEN DE INTERMEDIACION</b>	<b>23,95</b>	<b>28,55</b>	<b>26,76</b>	<b>1,622</b>

## Tasas Bancarias en Moneda Extranjera

El comportamiento de las tasas activas en moneda extranjera sigue un comportamiento similar de riesgos y estructura que las de moneda local. En el periodo considerado, las tasas activas expresadas por los créditos bancarios a sobregiros y de consumo presentaron los porcentajes más elevados en comparación con las tasas para préstamos personales para la vivienda, desarrollo y comerciales, las cuales se ubicaron en un promedio de 4,85%, 7,47% y 7,77%, respectivamente. La varianza en la última columna de la Tabla 2 describe como las más volátiles a las tasas destinadas a préstamos para la vivienda y desarrollo.

**Tabla 2**  
**Estadísticas básicas de Tasas Activas bancarias en Moneda Extranjera**  
**Febrero 2011 a Febrero 2012**  
**En Porcentajes**

Tasa de interés bancaria	Mínimo	Máximo	Promedio	Varianza
Préstamos Comerciales	6,31	9,14	7,77	0,708
Préstamos Desarrollo	6,21	9,56	7,47	0,999
Personales Consumo	9,27	11,56	10,32	0,417
Personales Vivienda	0,00	9,38	4,85	16,345
<b>PROMEDIO PONDERADO</b>	<b>6,56</b>	<b>9,28</b>	<b>7,76</b>	<b>0,699</b>
Sobregiros M/E	12,85	14,37	13,58	0,186
<b>PROMEDIO PONDERADO GLOBAL</b>	<b>7,84</b>	<b>11,25</b>	<b>9,59</b>	<b>0,914</b>

## Volatilidad Interanual

Definiendo a la volatilidad como el resultado de la varianza interanual de la tasa de interés, los valores promedios, mínimos y máximos se ilustran en la Tabla 3. El cuadro resumen de volatilidad ilustra a simple vista, todas las aseveraciones que fueran mencionadas anteriormente. De hecho, las operativas de Vivienda, desarrollo y comerciales figuran entre las de mayor promedio de volatilidad. Es interesante destacar que si bien las tasas para las tarjetas de créditos son elevadas, las mismas tienen un nivel bajo de volatilidad.

**Tabla 3**  
**Volatilidad de Tasas Activas bancarias**  
**Febrero 2011 a Febrero 2012**

Tasa de interés bancaria	Mínimo	Máximo	Promedio
Préstamos Comerciales	0,506	3,110	1,750
Préstamos Desarrollo	0,412	4,422	2,525
Personales Consumo	0,973	2,518	1,579
Personales Vivienda	2,902	6,853	4,742
Sobregiros	1,571	2,480	2,035
Tarjetas de Crédito	0,256	1,189	0,652
<b>PROMEDIO PONDERADO ACTIVAS</b>	<b>0,784</b>	<b>3,992</b>	<b>2,423</b>
Depósitos a la Vista	0,004	0,006	0,005
Depósitos a Plazo	0,989	4,384	2,943
C D A	0,448	3,661	2,094
<b>PROMEDIO PONDERADO PASIVAS</b>	<b>0,017</b>	<b>0,154</b>	<b>0,098</b>
<b>MARGEN DE INTERMEDIACION</b>	<b>0,827</b>	<b>3,140</b>	<b>1,981</b>

La Tabla 4 muestra los valores negativos de los mínimos y leves máximos en las variaciones interanuales por cada estrato de créditos.

El orden de las varianzas (última columna) muestra que las variaciones interanuales más volátiles corresponden a las de desarrollo y vivienda, entre las operaciones activas, y nuevamente las de tarjetas de créditos permanecen con baja volatilidad interanual. Por el lado de las tasas pasivas, los depósitos a plazo figuran entre los más volátiles.

**Tabla 4**  
**Variaciones interanuales de Tasas Bancarias en Moneda local**  
**Febrero 2011 a Febrero 2012**

Tasa de interés bancaria	Mínimo	Máximo	Promedio	Varianza
Préstamos Comerciales	-0,032	0,321	0,201	0,010
Personales Desarrollo	0,048	0,572	0,379	0,027
Personales Consumo	0,063	0,242	0,126	0,002
Préstamos Vivienda	-0,139	0,629	0,253	0,037
Sobregiros	-0,018	0,125	0,048	0,001
Tarjetas de Crédito	-0,027	0,056	0,017	0,001
<b>PROMEDIO PONDERADO ACTIVAS</b>	<b>-0,106</b>	<b>0,190</b>	<b>0,088</b>	<b>0,007</b>
Depósitos a la Vista	-0,162	0,439	0,086	0,036
Depósitos a Plazo	0,026	1,639	1,045	0,223
C D A	0,012	0,473	0,328	0,021
<b>PROMEDIO PONDERADO PASIVAS</b>	<b>0,168</b>	<b>0,748</b>	<b>0,446</b>	<b>0,034</b>
<b>MARGEN DE INTERMEDIACION</b>	<b>-0,140</b>	<b>0,168</b>	<b>0,067</b>	<b>0,008</b>

Cuadro N° 1  
Tasas de interés bancarias  
En porcentajes anuales  
Febrero de 2012

Tasas activas Moneda Nacional	Nominales			Efectivas Promedio	Monto / Millones de Gs.
	Mínima	Máxima	Promedio		
<b>Préstamos</b>					
Comerciales	6,31	41,41	13,70	14,72	1.886.339
De Desarrollo	7,23	24,53	11,43	11,69	265.858
Personales de Consumo	4,69	39,15	24,06	27,09	295.232
Personales para la Vivienda	11,65	25,98	14,94	16,06	2.025
Otros	12,05	15,18	13,21	13,92	14.244
<b>PROMEDIO PONDERADO</b>	<b>6,26</b>	<b>39,16</b>	<b>14,70</b>	<b>15,87</b>	<b>2.463.698</b>
Sobregiros	4,00	42,11	36,65	43,66	514.242
Tarjetas de Crédito	15,00	42,11	37,37	44,10	881.228
<b>PROMEDIO PONDERADO GLOBAL</b>	<b>7,95</b>	<b>40,22</b>	<b>22,80</b>	<b>26,02</b>	<b>3.859.167</b>

Tasas activas Moneda Extranjera	Nominales			Efectivas Promedio	Monto Millones de Gs.
	Mínima	Máxima	Promedio		
<b>Préstamos</b>					
Comerciales	2,96	18,17	8,86	9,14	846.852
De Desarrollo	5,83	13,51	9,03	9,26	396.025
Personales de Consumo	7,69	17,00	11,20	11,56	37.279
Personales para la Vivienda	s/m	s/m	s/m	s/m	s/m
Otros	7,85	10,00	9,41	9,70	18.691
<b>PROMEDIO PONDERADO</b>	<b>4,04</b>	<b>16,60</b>	<b>8,98</b>	<b>9,25</b>	<b>1.298.846</b>
Sobregiros M/E	4,78	18,40	13,48	14,37	795.035
<b>PROMEDIO PONDERADO GLOBAL</b>	<b>4,32</b>	<b>17,28</b>	<b>10,69</b>	<b>11,20</b>	<b>2.093.882</b>

Tasas pasivas Moneda Nacional	Nominales			Efectivas Promedio	Monto Millones de Gs.
	Mínima	Máxima	Promedio		
<b>Depósitos a la Vista</b>	<b>0,01</b>	<b>5,25</b>	<b>0,80</b>	<b>0,81</b>	<b>4.436.749</b>
<b>Depósitos a Plazo</b>	<b>1,09</b>	<b>10,06</b>	<b>5,08</b>	<b>5,09</b>	<b>13.810</b>
<=90 días	1,00	5,00	3,99	4,01	4.328
<=180 días	3,00	5,00	4,56	4,56	462,35
<=365 días	4,00	5,00	4,62	4,62	800
> 365 días	0,75	13,50	5,72	5,73	8.220
<b>Títulos Valores Emitidos</b>	<b>s/m</b>	<b>s/m</b>	<b>s/m</b>	<b>s/m</b>	<b>s/m</b>
<b>Certificados de Depósitos de Ahorro</b>	<b>1,49</b>	<b>14,84</b>	<b>10,31</b>	<b>10,65</b>	<b>645.657</b>
CDA hasta 180 días	1,25	8,00	6,49	6,65	121.477
C.D.A. <= 365 días	1,00	13,45	8,59	8,74	139.428
CDA > 365 días	1,75	17,50	12,14	12,60	384.752
<b>Otros Depósitos</b>	<b>s/m</b>	<b>s/m</b>	<b>s/m</b>	<b>s/m</b>	<b>s/m</b>
<b>PROMEDIO PONDERADO</b>	<b>0,20</b>	<b>6,48</b>	<b>2,02</b>	<b>2,07</b>	<b>5.096.216</b>

Tasas pasivas Moneda Extranjera	Nominales			Efectivas	Monto Millones de Gs.
	Mínima	Máxima	Promedio		
<b>Depósitos a la Vista</b>	<b>0,01</b>	<b>3,55</b>	<b>0,23</b>	<b>0,23</b>	<b>4.437.493</b>
<b>Depósitos a Plazo</b>	<b>0,77</b>	<b>2,69</b>	<b>1,33</b>	<b>1,33</b>	<b>35.357</b>
<=90 días	1,00	2,00	1,01	1,01	15.994
<=180 días	0,30	2,40	0,78	0,78	10.623
<=365 días	0,15	2,05	1,97	1,97	4.606
> 365 días	1,75	6,80	3,28	3,28	4.133
<b>Certificados de Depósitos de Ahorro</b>	<b>0,25</b>	<b>8,12</b>	<b>5,89</b>	<b>5,99</b>	<b>512.738</b>
CDA hasta 180 días	0,15	7,80	5,23	5,29	92.413
CDA <= 365 días	0,40	7,30	5,07	5,14	163.000
CDA > 365 días	0,20	8,75	6,65	6,77	257.324
<b>Otros Depósitos</b>	<b>0,05</b>	<b>0,05</b>	<b>0,05</b>	<b>0,05</b>	<b>865</b>
<b>PROMEDIO PONDERADO</b>	<b>0,04</b>	<b>4,01</b>	<b>0,82</b>	<b>0,83</b>	<b>4.986.453</b>

Fuente : Datos proveídos por la Superintendencia de Bancos.

<sup>1/</sup> Los montos corresponden a los préstamos desembolsados y las captaciones en el mes.

Cuadro N° 2  
Tasas de interés efectivas bancarias  
Promedio mensuales en porcentajes anuales  
Febrero de 2012

Tasas Activas Moneda Nacional													
	feb-11	mar-11	abr-11	may-11	jun-11	jul-11	ago-11	sep-11	oct-11	nov-11	dic-11	ene-12	feb-12
- Préstamos Comerciales	14,26	15,34	15,31	16,54	16,30	16,30	15,89	15,39	15,70	14,93	14,42	14,79	14,72
- Préstamos de Desarrollo	11,14	11,28	12,04	13,02	12,97	13,27	12,50	12,38	11,83	12,17	11,64	11,75	11,69
- Personales de Consumo	24,01	24,65	24,35	24,95	24,27	26,00	25,01	26,08	27,78	26,29	24,77	27,36	27,09
- Personales para la Vivienda	13,71	14,35	16,17	16,36	12,23	13,70	15,19	18,41	12,80	11,24	15,44	18,64	16,06
- Otros <sup>1/</sup>	11,30	12,96	13,42	16,83	15,39	14,13	13,62	14,25	13,08	12,99	12,86	14,76	13,92
<b>PROMEDIO PONDERADO</b>	<b>15,42</b>	<b>16,21</b>	<b>16,34</b>	<b>17,38</b>	<b>17,19</b>	<b>17,30</b>	<b>16,72</b>	<b>16,37</b>	<b>16,67</b>	<b>15,95</b>	<b>15,20</b>	<b>15,92</b>	<b>15,87</b>
- Sobregiros	40,87	38,29	41,36	41,34	40,39	41,37	41,13	43,38	43,80	42,08	41,90	41,77	43,66
- Tarjetas de Crédito	43,19	43,18	43,34	44,36	43,34	43,98	44,20	46,16	45,78	46,00	45,39	44,24	44,10
<b>PROMEDIO PONDERADO GLOBAL</b>	<b>28,93</b>	<b>28,45</b>	<b>29,01</b>	<b>30,35</b>	<b>29,19</b>	<b>29,92</b>	<b>28,41</b>	<b>29,32</b>	<b>29,45</b>	<b>27,71</b>	<b>26,92</b>	<b>28,55</b>	<b>26,02</b>

Tasas Pasivas Moneda Nacional													
	feb-11	mar-11	abr-11	may-11	jun-11	jul-11	ago-11	sep-11	oct-11	nov-11	dic-11	ene-12	feb-12
- Depósitos a la Vista	0,56	0,61	0,57	0,61	0,60	0,65	0,72	0,69	0,67	0,76	0,65	0,62	0,81
- Depósitos a Plazo	1,72	2,94	6,34	6,15	5,71	5,58	6,15	4,63	4,36	5,54	5,11	8,45	5,09
- Títulos Valores Emitidos	s/m	s/m	s/m	s/m	s/m	s/m	s/m	s/m	s/m	s/m	s/m	s/m	s/m
- C D A	10,52	10,76	12,06	12,68	12,27	11,75	11,10	11,57	11,50	11,39	11,49	10,42	10,65
<b>PROMEDIO PONDERADO</b>	<b>1,37</b>	<b>1,50</b>	<b>2,04</b>	<b>1,79</b>	<b>1,95</b>	<b>2,05</b>	<b>1,88</b>	<b>1,91</b>	<b>2,11</b>	<b>1,62</b>	<b>2,38</b>	<b>1,69</b>	<b>2,07</b>
<b>MARGEN DE INTERMEDIACION</b>	<b>27,56</b>	<b>26,95</b>	<b>26,97</b>	<b>28,56</b>	<b>27,25</b>	<b>27,87</b>	<b>26,53</b>	<b>27,41</b>	<b>27,34</b>	<b>26,09</b>	<b>24,54</b>	<b>26,86</b>	<b>23,95</b>

Tasas Activas Moneda Extranjera													
	feb-11	mar-11	abr-11	may-11	jun-11	jul-11	ago-11	sep-11	oct-11	nov-11	dic-11	ene-12	feb-12
- Préstamos Comerciales	7,32	7,37	7,16	7,71	7,56	6,31	7,07	7,55	7,75	8,14	8,91	9,08	9,14
- Préstamos de Desarrollo	6,76	6,21	6,35	6,90	7,22	6,91	7,35	7,39	7,48	7,80	7,92	9,56	9,26
- Personales de Consumo	9,27	10,12	9,89	10,51	9,81	9,98	10,15	10,44	10,68	10,01	10,24	11,53	11,56
- Personales para la Vivienda	s/m	4,64	s/m	6,99	7,94	s/m	7,94	9,38	7,23	9,26	s/m	s/m	s/m
- Otros <sup>1/</sup>	8,77	7,08	6,47	6,12	7,03	7,32	8,46	8,17	8,23	8,14	9,18	9,94	9,70
<b>PROMEDIO PONDERADO</b>	<b>7,27</b>	<b>7,12</b>	<b>7,04</b>	<b>7,50</b>	<b>7,52</b>	<b>6,56</b>	<b>7,27</b>	<b>7,59</b>	<b>7,77</b>	<b>8,10</b>	<b>8,61</b>	<b>9,28</b>	<b>9,25</b>
- Sobregiros	13,72	13,80	12,93	13,46	13,35	13,49	14,13	13,52	13,43	12,85	14,00	13,55	14,37
<b>PROM. PONDERADO GLOBAL</b>	<b>9,70</b>	<b>9,81</b>	<b>8,73</b>	<b>9,19</b>	<b>9,08</b>	<b>7,84</b>	<b>9,10</b>	<b>9,63</b>	<b>9,45</b>	<b>9,15</b>	<b>10,54</b>	<b>11,25</b>	<b>11,20</b>

Tasas Pasivas Moneda Extranjera													
	feb-11	mar-11	abr-11	may-11	jun-11	jul-11	ago-11	sep-11	oct-11	nov-11	dic-11	ene-12	feb-12
- Depósitos a la Vista	0,15	0,18	0,21	0,26	0,17	0,20	0,19	0,17	0,21	0,19	0,15	0,17	0,23
- Depósitos a Plazo	1,74	1,34	1,01	2,07	1,93	1,16	1,28	1,70	1,53	1,20	2,36	1,53	1,33
- C D A	4,94	4,84	5,37	4,93	4,67	4,73	5,02	5,35	5,23	5,09	5,59	6,00	5,99
<b>PROMEDIO PONDERADO</b>	<b>0,46</b>	<b>0,60</b>	<b>0,52</b>	<b>0,56</b>	<b>0,50</b>	<b>0,55</b>	<b>0,55</b>	<b>0,62</b>	<b>0,59</b>	<b>0,55</b>	<b>0,79</b>	<b>0,96</b>	<b>0,83</b>
<b>MARGEN DE INTERMEDIACION</b>	<b>9,24</b>	<b>9,21</b>	<b>8,21</b>	<b>8,62</b>	<b>8,58</b>	<b>7,29</b>	<b>8,55</b>	<b>9,01</b>	<b>8,86</b>	<b>8,60</b>	<b>9,75</b>	<b>10,29</b>	<b>10,37</b>

Tasas en el mercado local													
	feb-11	mar-11	abr-11	may-11	jun-11	jul-11	ago-11	sep-11	oct-11	nov-11	dic-11	ene-12	feb-12
- LIBOR (a 6 meses en dólares)	0,46	0,46	0,43	0,40	0,40	0,43	0,49	0,56	0,62	0,75	0,81	0,78	0,75
- Prime (a 6 meses en dólares)	3,25	3,25	3,25	3,25	3,25	3,25	3,25	3,25	3,25	3,25	3,25	3,25	3,25
- Selic	11,25	11,75	12,00	12,00	12,25	12,50	12,50	12,00	11,50	11,50	11,00	10,50	10,50
- Fed	0,25	0,25	0,25	0,25	0,25	0,25	0,25	0,25	0,25	0,25	0,25	0,25	0,25

Fuente : Datos proveídos por la Superintendencia de Bancos.

<sup>1/</sup> Préstamos al Personal, Préstamos Varios y Adelantos por Cuenta de Importadores



Cuadro N° 3  
Tasas de interés de empresas financieras  
En porcentajes anuales  
Febrero de 2012

Tasas activas Moneda Nacional	Nominales			Efectivas Promedio	Monto Millones de
	Mínima	Máxima	Promedio		
<b>Préstamos</b>					
Comerciales	9,11	41,74	24,78	27,60	170.971
De Desarrollo	15,70	18,34	17,94	18,24	1.695
Personales de Consumo	13,02	39,37	26,43	29,91	73.194
Personal - Vivienda	s/m	s/m	s/m	s/m	s/m
<b>PROMEDIO PONDERADO</b>	<b>10,32</b>	<b>40,87</b>	<b>25,22</b>	<b>28,23</b>	<b>245.860</b>
Tarjetas de Crédito	20,00	42,12	37,17	44,29	133.656
<b>PROMEDIO PONDERADO GLOBAL</b>	<b>13,73</b>	<b>41,31</b>	<b>29,43</b>	<b>33,88</b>	<b>379.515</b>

Tasas activas Moneda Extranjera	Nominales			Efectivas Promedio	Monto Millones de
	Mínima	Máxima	Promedio		
<b>Préstamos</b>					
Comerciales	7,80	17,23	11,81	12,40	20.239
Desarrollo	s/m	s/m	s/m	s/m	s/m
Personales de Consumo	10,48	17,69	12,50	13,07	3.091
Personal - Vivienda	s/m	s/m	s/m	s/m	s/m
<b>PROMEDIO PONDERADO</b>	<b>8,15</b>	<b>17,29</b>	<b>11,90</b>	<b>12,49</b>	<b>23.330</b>

Tasas pasivas Moneda Nacional	Nominales			Efectivas Promedio	Monto Millones de
	Mínima	Máxima	Promedio		
<b>Depósitos a la Vista</b>	<b>0,10</b>	<b>1,14</b>	<b>0,53</b>	<b>0,53</b>	<b>204.391</b>
<b>Depósitos a Plazo</b>	<b>11,00</b>	<b>13,50</b>	<b>13,06</b>	<b>13,84</b>	<b>800</b>
<= 365 días	s/m	s/m	s/m	s/m	s/m
> 365 días	11,00	13,50	13,06	13,84	800
<b>Títulos Valores Emitidos</b>	<b>9,45</b>	<b>15,00</b>	<b>12,55</b>	<b>13,04</b>	<b>5.687</b>
<= 90 días	s/m	s/m	s/m	s/m	s/m
<= 180 días	7,50	15,00	11,57	12,14	2.513
<= 365 días	11,00	15,00	13,33	13,75	3.173
> 365 días	s/m	s/m	s/m	s/m	s/m
<b>Certificados de Depósitos de Ahorro</b>	<b>0,49</b>	<b>14,72</b>	<b>11,76</b>	<b>12,19</b>	<b>81.269</b>
CDA hasta 180 días	2,00	10,25	5,73	5,87	5.573
CDA a más de 180 días	3,00	13,00	8,02	8,21	6.804
CDA a más de 365 días	0,12	15,25	12,62	13,09	68.892
<b>PROMEDIO PONDERADO</b>	<b>0,42</b>	<b>5,22</b>	<b>3,92</b>	<b>4,05</b>	<b>292.147</b>

Tasas pasivas Moneda Extranjera	Nominales			Efectivas Promedio	Monto Millones de
	Mínima	Máxima	Promedio		
<b>Depósitos a la Vista</b>	<b>0,10</b>	<b>0,45</b>	<b>0,23</b>	<b>0,23</b>	<b>55.316</b>
<b>Depósitos a Plazo</b>	<b>8,00</b>	<b>8,00</b>	<b>8,00</b>	<b>8,00</b>	<b>407</b>
> 365 días	s/m	s/m	s/m	s/m	s/m
<b>Títulos Valores Emitidos</b>	<b>s/m</b>	<b>s/m</b>	<b>s/m</b>	<b>s/m</b>	<b>s/m</b>
<= 365 días	s/m	s/m	s/m	s/m	s/m
<b>Certificados de Depósitos de Ahorro</b>	<b>2,76</b>	<b>7,24</b>	<b>5,54</b>	<b>5,58</b>	<b>17.342</b>
CDA a 180 días	4,00	4,50	4,19	4,26	3.589
CDA <= 365 días	0,30	7,40	3,96	4,01	952
CDA a más de 365 días	2,60	8,00	6,03	6,07	12.801
<b>PROMEDIO PONDERADO</b>	<b>0,78</b>	<b>2,10</b>	<b>1,53</b>	<b>1,54</b>	<b>73.065</b>

Fuente : Datos proveídos por la Superintendencia de Bancos.

1/ Los montos se refieren al total de préstamos y captaciones en el mes por cada rubro.

**Cuadro N° 4**  
**Tasas de interés efectivas de empresas financieras**  
**Promedio mensuales en porcentajes anuales**  
**Febrero de 2012**

Tasas activas Moneda Nacional													
	feb-11	mar-11	abr-11	may-11	jun-11	jul-11	ago-11	sep-11	oct-11	nov-11	dic-11	ene-12	feb-12
- Préstamos Comerciales	23,77	23,74	24,53	24,37	26,02	27,07	27,09	27,05	27,32	27,26	26,94	27,44	27,60
- Préstamos de Desarrollo	14,83	17,56	16,69	17,85	19,90	19,65	18,98	18,43	15,90	18,44	17,73	17,83	18,24
- Préstamos de Consumo	30,48	30,41	30,76	31,31	31,48	29,68	29,34	30,73	30,36	28,99	29,53	29,95	29,91
- Personales para la Vivienda	s/m	s/m	10,63	s/m	s/m	s/m	s/m	16,15	s/m	s/m	s/m	s/m	s/m
<b>PROMEDIO PONDERADO</b>	<b>26,68</b>	<b>26,44</b>	<b>27,07</b>	<b>27,06</b>	<b>28,21</b>	<b>27,31</b>	<b>27,66</b>	<b>27,85</b>	<b>28,07</b>	<b>27,56</b>	<b>27,41</b>	<b>28,19</b>	<b>28,23</b>
- Tarjetas de Crédito	43,89	43,06	42,89	43,67	43,21	42,46	42,35	42,87	43,26	43,56	43,25	43,18	44,29
<b>PROMEDIO PONDERADO GLOBAL</b>	<b>32,53</b>	<b>31,16</b>	<b>31,94</b>	<b>32,13</b>	<b>32,50</b>	<b>32,19</b>	<b>32,23</b>	<b>32,77</b>	<b>32,63</b>	<b>32,55</b>	<b>32,86</b>	<b>33,88</b>	<b>33,88</b>

Tasas Pasivas Moneda Nacional													
	feb-11	mar-11	abr-11	may-11	jun-11	jul-11	ago-11	sep-11	oct-11	nov-11	dic-11	ene-12	feb-12
- Depósitos a la Vista	0,58	0,55	0,59	0,58	0,58	0,58	0,57	0,57	0,56	0,55	0,54	0,54	0,53
- Depósitos a Plazo	11,57	11,49	s/m	14,00	11,00	13,20	13,32	15,41	13,01	13,88	13,08	12,44	13,84
- Títulos Valores Emitidos	s/m	14,35	15,06	12,21	15,70	15,28	13,97	13,94	10,00	11,78	12,98	14,24	13,04
- C D A	4,10	10,93	11,44	12,43	12,75	13,02	13,18	12,21	12,71	12,65	12,25	12,31	12,19
<b>PROMEDIO PONDERADO</b>	<b>2,69</b>	<b>2,46</b>	<b>2,97</b>	<b>4,08</b>	<b>4,50</b>	<b>4,05</b>	<b>4,07</b>	<b>3,45</b>	<b>3,81</b>	<b>4,04</b>	<b>3,56</b>	<b>3,54</b>	<b>4,05</b>
<b>MARGEN DE INTERMEDIACION</b>	<b>29,84</b>	<b>28,70</b>	<b>28,97</b>	<b>28,04</b>	<b>28,00</b>	<b>28,14</b>	<b>28,16</b>	<b>29,32</b>	<b>28,82</b>	<b>28,51</b>	<b>29,29</b>	<b>30,34</b>	<b>29,83</b>

Tasas Activas Moneda Extranjera													
	feb-11	mar-11	abr-11	may-11	jun-11	jul-11	ago-11	sep-11	oct-11	nov-11	dic-11	ene-12	feb-12
- Préstamos Comerciales	12,97	12,29	13,64	12,20	12,20	12,82	12,49	13,26	12,43	12,54	12,69	13,05	12,40
- Préstamos de Desarrollo	s/m	s/m	s/m	s/m	s/m	s/m	10,00	s/m	s/m	s/m	10,00	s/m	0,00
- Personales de Consumo	12,85	13,62	13,88	13,31	14,00	13,03	12,35	13,28	13,74	12,27	12,79	13,52	13,07
<b>PROMEDIO PONDERADO</b>	<b>12,92</b>	<b>12,66</b>	<b>13,73</b>	<b>12,51</b>	<b>12,60</b>	<b>12,87</b>	<b>12,40</b>	<b>13,27</b>	<b>12,55</b>	<b>12,48</b>	<b>12,63</b>	<b>13,09</b>	<b>12,49</b>

Tasas Pasivas Moneda Extranjera													
	feb-11	mar-11	abr-11	may-11	jun-11	jul-11	ago-11	sep-11	oct-11	nov-11	dic-11	ene-12	feb-12
- Depósitos a la Vista	0,23	0,21	0,20	0,20	0,21	0,24	0,18	0,21	0,19	0,21	0,20	0,23	0,23
- Depósitos a Plazo	s/m	7,45	s/m	s/m	s/m	s/m	s/m	s/m	7,72	s/m	7,72	s/m	8,00
- Títulos Valores Emitidos	s/m	s/m	s/m	s/m	7,72	s/m	s/m	6,00	0,00	s/m	s/m	s/m	0,00
- C D A	5,64	5,70	5,23	5,04	6,41	5,02	5,73	5,86	5,50	5,22	5,14	5,71	5,58
<b>PROMEDIO PONDERADO</b>	<b>0,66</b>	<b>0,80</b>	<b>0,53</b>	<b>0,92</b>	<b>1,39</b>	<b>0,77</b>	<b>0,90</b>	<b>1,03</b>	<b>1,02</b>	<b>1,21</b>	<b>0,52</b>	<b>1,09</b>	<b>1,54</b>
<b>MARGEN DE INTERMEDIACION</b>	<b>12,26</b>	<b>11,86</b>	<b>13,20</b>	<b>11,60</b>	<b>11,21</b>	<b>12,10</b>	<b>11,50</b>	<b>12,23</b>	<b>11,53</b>	<b>11,27</b>	<b>12,10</b>	<b>12,00</b>	<b>10,94</b>

**Fuente : Datos proveídos por la Superintendencia de Bancos.**

<sup>1)</sup> Incluye Préstamos Personales.

**Cuadro N° 5**  
**Tasas nominales de interés del sistema financiero**  
**Promedio mensuales en porcentajes anuales**  
**Tasas Activas: Operaciones de Préstamos**  
**Febrero de 2012**

	feb-11	mar-11	abr-11	may-11	jun-11	jul-11	ago-11	sep-11	oct-11	nov-11	dic-11	ene-12	feb-12
<b>BANCOS PRIVADOS</b>													
- Desarrollo	10,9	10,97	11,74	12,67	12,62	12,92	12,18	12,07	11,54	11,86	11,36	11,41	11,43
- Comercial	13,27	14,25	14,26	15,33	15,13	15,17	14,81	14,37	14,63	13,91	13,48	13,77	13,70
- Interbancario (Call Money)	5,96	7,11	7,76	8,21	8,22	8,16	8,19	8,27	8,16	7,77	7,29	6,21	5,98
- Desarrollo ME	6,65	6,11	6,26	6,81	7,11	6,81	7,23	7,28	7,36	7,67	7,77	9,33	9,03
- Comercial ME	7,12	7,17	6,97	7,51	7,36	6,16	6,89	7,36	7,54	7,90	8,60	8,78	8,86
<b>BANCO NACIONAL DE FOMENTO</b>													
- Desarrollo	11,1 - 13,1	11,1 - 13,1	10,4 - 11,1	11,07 - 11,62	11,03 - 11,46	11,36 - 12,83	11,12 - 12,01	11,06 - 11,29	11,14 - 11,28	11,14 - 11,28	10,34 - 11,39	10,06 - 13,16	11,02 - 12,42
- Comercial	14,2 - 15,9	14,2 - 15,9	14,1 - 15,6	14,74 - 14,76	14,5 - 14,87	14,67 - 14,78	14,7 - 15,19	14,64 - 14,68	14,42 - 14,68	14,42 - 14,68	14,47 - 14,67	14,61 - 14,64	14,26 - 14,50
<b>OTRAS INSTITUCIONES</b>													
Fondo Ganadero	11 - 19	11 - 19	11 - 19	11 - 19	11 - 19	12 - 19	12 - 19	12 - 19	12 - 19	12 - 19	12 - 19	14 - 19	14 - 19
Empresas Financieras	28,35	27,33	28,00	28,14	28,50	28,20	28,22	28,64	28,56	28,47	28,70	29,44	29,43
Caja de Jubilaciones Bancaria	12 - 24	12 - 23	12 - 23	12 - 23	10 - 20	10 - 20	12 - 19	12 - 19	12 - 19	12 - 19	12 - 19	12 - 19	12 - 19
Cooperativas de Ahorro y Crédito	11,75 - 25	12,75 - 25	14 - 26	14 - 26	14 - 26	14,5 - 26,5	14 - 26	14,5 - 26,5	14,5 - 26,5	14,5 - 26,5	15 - 28	14,5 - 26,5	14,5 - 26,5
Crédito Agrícola de Habilitación	15,00	15,00	15,00	15,00	15,00	15,00	15,00	15,00	15,00	15,00	15,00	15,00	15,00

*Fuente:* Superintendencia de Bancos, GONA, Fondo Ganadero, Caja de Jub. de Emp. Bancarios y CAH.  
n.d.: no disponible

## Cuadro N° 6

## Tasas nominales de interés del sistema financiero

## Promedio mensuales en porcentajes anuales

## Tasas Pasivas: Depósitos y Otras Obligaciones

Febrero de 2012

	feb-11	mar-11	abr-11	may-11	jun-11	jul-11	ago-11	sep-11	oct-11	nov-11	dic-11	ene-12	feb-12
<b>BANCO CENTRAL DEL PARAGUAY</b>													
Letras de Regulación Monetaria *	5,98	7,28	8,11	9,15	9,32	8,81	8,55	8,51	8,50	8,08	7,38	6,58	6,50
Call Money Pasivo	s/m	s/m	s/m	s/m	s/m	s/m	s/m	s/m	s/m	s/m	s/m	s/m	s/m
<b>BANCOS</b>													
<b>DEPOSITOS EN MONEDA NACIONAL</b>													
Depósitos a la Vista	0,56	0,6	0,57	0,61	0,59	0,64	0,72	0,68	0,66	0,76	0,65	0,61	0,8
Depósitos a Plazo Fijo													
<= 90 días	2,50	4,50	s/m	8,43	5,41	3,48	6,47	2,99	4,19	6,22	5,69	4,64	3,99
<= 180 días	2,57	2,36	s/m	s/m	6,7	4,23	7,29	6,02	2,50	s/m	4,90	4,16	4,56
<= 365 días	1,77	1,65	2,10	0,76	5,36	6,97	5,20	6,02	6,50	6,30	4,75	9,77	4,62
> 365 días	1,00	3,85	8,75	7,74	5,40	3,27	3,44	3,49	4,32	2,69	3,71	10,19	5,72
Certificados de Dep, de Ahorro													
<= 180 días	6,26	6,40	7,41	8,41	9,28	7,96	7,36	6,73	7,83	6,16	7,98	6,40	6,49
<= 365 días	5,79	7,39	9,51	9,27	8,68	10,00	9,28	7,60	9,55	9,46	8,56	7,71	8,59
> 365 días	11,51	11,84	12,72	13,53	13,03	12,88	12,29	12,5	12,41	12,59	12,95	12,53	12,14
Titulos Valores Emitidos													
<= 90 días	s/m	s/m	s/m	s/m	s/m	s/m	s/m	s/m	s/m	s/m	s/m	s/m	s/m
<= 180 días	s/m	s/m	s/m	s/m	s/m	s/m	s/m	s/m	s/m	s/m	s/m	s/m	s/m
<= 365 días	s/m	s/m	s/m	s/m	s/m	s/m	s/m	s/m	s/m	s/m	s/m	s/m	s/m
> 365 días	s/m	s/m	s/m	s/m	s/m	s/m	s/m	s/m	s/m	s/m	s/m	s/m	s/m
<b>DEPOSITOS EN MONEDA EXTRANJERA</b>													
- Depósitos a la vista	0,15	0,18	0,21	0,26	0,17	0,20	0,18	0,17	0,21	0,19	0,15	0,17	0,23
- Depósitos a plazo	1,73	1,34	1,01	2,06	1,92	1,16	1,28	1,70	1,53	1,20	2,36	1,53	1,33
- CDA	4,89	4,79	5,30	4,89	4,62	4,68	4,96	5,26	5,15	5,03	5,49	5,89	5,89
<b>EMPRESAS FINANCIERAS</b>													
<b>DEPOSITOS EN MONEDA NACIONAL</b>													
- Depósitos a la Vista	0,58	0,55	0,59	0,58	0,58	0,57	0,57	0,57	0,56	0,55	0,54	0,54	0,53
- Depósitos a Plazo	11,00	11,00	s/m	14,00	11,00	12,74	12,77	14,58	12,47	13,18	12,61	12,38	13,06
- Títulos Valores Emitidos	s/m	13,52	14,49	11,63	14,88	14,56	13,31	13,12	9,65	11,26	12,65	13,88	12,55
- CDA	4,03	10,58	11,05	12,07	12,31	12,48	12,62	11,84	12,35	12,15	11,70	11,88	11,76
<b>EMPRESAS FINANCIERAS</b>													
<b>DEPOSITOS EN MONEDA EXTRANJERA</b>													
- Depósitos a la Vista	0,23	0,21	0,20	0,20	0,21	0,24	0,18	0,21	0,19	0,21	0,20	0,23	0,23
- Depósitos a Plazo	s/m	7,25	s/m	s/m	s/m	s/m	s/m	s/m	7,50	s/m	7,50	s/m	8,00
- Títulos Valores Emitidos	s/m	s/m	s/m	s/m	7,50	s/m	s/m	6,00	s/m	s/m	s/m	s/m	s/m
- CDA	5,55	5,66	5,16	4,98	6,27	4,97	5,67	5,81	5,45	5,12	5,05	5,61	5,54
<b>COOPERATIVAS DE AHORRO Y CREDITO</b>	1,5 - 13,5	1,5 - 13,5	1,5 - 13,5	1,5 - 13,6	1,5 - 13,6	1,5 - 13,6	1,5 - 13,6	1,5 - 13,6	1,5 - 13,6	1,5 - 13,6	1,5 - 13,6	1,5 - 13,6	1,5 - 14,75

Fuente : Superintendencia de Bancos y DOMA.

\* Rendimiento Promedio Ponderado.

**Cuadro N° 7**  
**Costo de captación del dinero de los bancos**  
**En porcentajes anuales**  
**Febrero de 2012**

	Tasa de interés global 1/			Tasa de interés mas encaje 2/			Tasa de interés más encaje menos remuneración 3/		
	s/ Cta. Cte.	c/ Cta. Cte.	Plazo 4/	s/ Cta. Cte.	c/ Cta. Cte.	Plazo 4/	s/ Cta. Cte.	c/ Cta. Cte.	Plazo 4/
<b>2008</b>									
ene-08	3,20	2,06	8,21	3,76	2,42	9,66	3,62	2,28	9,51
feb-08	3,30	2,13	8,51	3,88	2,51	10,02	3,71	2,34	9,85
mar-08	3,14	2,03	7,88	3,69	2,39	9,27	3,54	2,24	9,12
abr-08	2,86	1,84	6,60	3,36	2,16	7,77	3,22	2,02	7,62
may-08	3,43	2,21	8,00	4,03	2,60	9,41	3,89	2,46	9,26
jun-08	3,16	2,04	7,42	3,72	2,40	8,72	3,56	2,25	8,57
jul-08	3,13	2,00	7,26	3,69	2,35	8,54	3,54	2,20	8,39
ago-08	3,26	2,09	7,55	3,84	2,45	8,88	3,70	2,31	8,74
sep-08	3,13	2,04	7,07	3,68	2,40	8,31	3,51	2,24	8,14
oct-08	4,47	2,91	9,67	5,25	3,43	11,38	5,06	3,23	11,18
nov-08	4,31	2,80	8,94	5,07	3,29	10,52	4,84	3,07	10,29
dic-08	4,98	3,21	9,77	5,86	3,77	11,69	5,63	3,54	11,45
<b>2009</b>									
ene-09	4,86	3,19	9,77	5,71	3,75	11,49	5,45	3,49	11,24
feb-09	4,90	3,25	10,04	5,77	3,82	11,81	5,52	3,57	11,56
mar-09	4,70	3,12	9,54	5,53	3,67	11,23	5,34	3,48	11,04
abr-09	4,26	2,89	8,83	5,01	3,40	10,39	4,77	3,15	10,14
may-09	4,40	2,95	9,20	5,18	3,47	10,82	4,94	3,23	10,58
jun-09	4,24	2,86	9,20	4,98	3,36	10,83	4,78	3,16	10,62
jul-09	3,35	2,28	6,66	3,94	2,69	7,84	3,74	2,49	7,64
ago-09	3,53	2,41	6,96	4,16	2,84	8,19	3,95	2,63	7,98
sep-09	3,65	2,49	7,29	4,29	2,93	8,58	4,11	2,75	8,40
oct-09	3,67	2,48	7,69	4,32	2,92	9,04	4,14	2,74	8,87
nov-09	3,54	2,25	7,03	4,16	2,65	8,27	3,99	2,48	8,10
dic-09	3,55	2,32	7,26	4,18	2,73	8,54	3,99	2,55	8,36
<b>2010</b>									
ene-10	3,45	2,26	7,41	4,06	2,65	8,72	3,88	2,47	8,54
feb-10	2,93	1,94	6,20	3,44	2,28	7,29	3,28	2,12	7,13
mar-10	3,58	2,43	7,79	4,21	2,86	9,17	4,03	2,67	8,98
abr-10	3,17	2,08	6,59	3,73	2,44	7,76	3,58	2,29	7,60
may-10	3,47	2,27	7,22	4,08	2,67	8,49	3,90	2,48	8,31
jun-10	3,44	2,29	7,00	4,04	2,69	8,23	3,86	2,51	8,05
jul-10	3,31	2,20	6,73	3,89	2,59	7,92	3,71	2,41	7,74
ago-10	3,22	2,13	6,71	3,79	2,50	7,89	3,62	2,34	7,72
sep-10	3,37	2,27	6,71	3,96	2,68	7,89	3,77	2,48	7,69
oct-10	3,33	2,22	6,73	3,92	2,61	7,92	3,73	2,42	7,73
nov-10	3,49	2,33	6,95	4,11	2,74	8,18	3,92	2,55	7,99
dic-10	4,28	2,80	8,15	5,03	3,29	9,59	4,84	3,10	9,40
<b>2011</b>									
ene-11	4,45	2,95	8,89	5,23	3,47	10,45	5,02	3,26	10,25
feb-11	4,61	3,09	9,35	5,43	3,64	11,00	5,17	3,37	10,74
mar-11	5,05	3,39	9,76	5,94	3,98	11,49	5,70	3,75	11,25
abr-11	5,90	3,95	11,19	6,94	4,65	13,16	6,69	4,41	12,92
may-11	6,11	4,12	11,73	7,18	4,85	13,80	6,90	4,57	13,52
jun-11	6,05	4,10	11,36	7,12	4,82	13,36	6,85	4,56	13,10
jul-11	5,97	4,06	10,87	7,02	4,78	12,79	6,74	4,49	12,50
ago-11	5,62	3,86	10,37	6,61	4,54	12,20	6,35	4,29	11,94
sep-11	5,68	3,96	10,56	6,68	4,66	12,43	6,39	4,36	12,13
oct-11	5,73	3,98	10,48	6,99	4,85	12,78	6,60	4,47	12,40
nov-11	5,80	4,04	10,48	7,07	4,93	12,78	6,67	4,54	12,38
dic-11	6,12	4,15	10,55	7,47	5,07	12,87	7,06	4,66	12,46
<b>2012</b>									
ene-12	5,57	3,87	9,90	6,80	4,72	12,08	6,40	4,32	11,68
feb-12	5,72	3,99	9,88	6,98	4,87	12,05	6,57	4,46	11,65

**Fuente : Superintendencia de Bancos y DOMA.**

1/ Tasas nominales, ponderadas por la estructura de Depósitos obtenida de la planilla de disponibilidades.

2/ La incidencia del encaje se suma a la tasa de interés para cada rubro.

3/ Se halla deducida la remuneración del encaje sobre los Depósitos de Ahorro, Cta. Cte. y Certificados de Depósitos.

4/ Incluye Depósitos a Plazo Fijo y Certificados de Depósito de Ahorro.