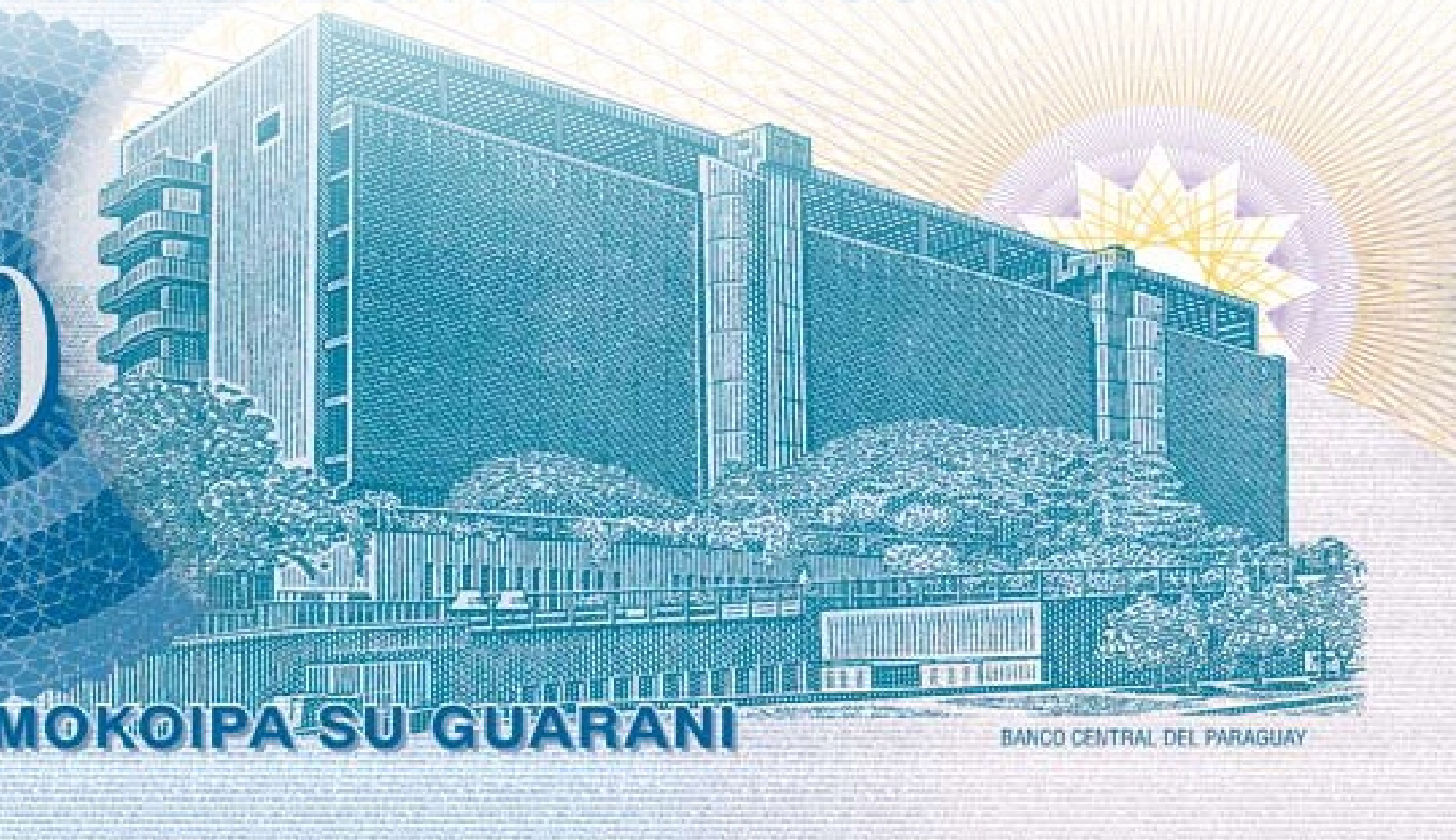




INDICADORES FINANCIEROS

DICIEMBRE 2013

REPUBLICA DEL PARAGUAY



Banco Central del Paraguay
Federación Rusa y Sargento Marecos
www.bcp.gov.py - webmaster@bcp.gov.py
Asunción - Paraguay



Indicadores Financieros

Diciembre 2013

Sub Gerencia General de Política Monetaria

Departamento de Estudios Monetarios y Financieros

División de Estudios del Mercado Financiero

Contenido

Tasas de Interés Bancarias Efectivas	2
Principales Indicadores del Sistema Bancario Nacional	4
Tasas de Interés Efectivas de Empresas Financieras.	5
Tasas de Interés de Política Monetaria	7
Tasas de Interés Internacionales	8
Apéndice	10
Estadísticas	13

En diciembre de 2013, las tasas de interés activas, como las pasivas del sistema bancario para las operaciones en Moneda Nacional (MN) presentan comportamientos similares, a la baja tanto, las activas como las pasivas. En Moneda Extranjera (ME), en cambio, registran comportamientos distintos, al alza las activas y a la baja las pasivas. La tasa de interés activa en MN se situó en 16,88% (no incluyen sobregiros y tarjetas de crédito) y la pasiva en 6,67%.

La tasa de interés de las entidades bancarias para operaciones activas en ME tuvo un nivel de 8,65%, mientras que la tasa de interés pasiva para operaciones en esta moneda fue 2,85%.

Respecto a las tasas de interés de las empresas financieras en MN, se menciona que, las tasas activas como las pasivas presentan comportamiento a la baja, situándose en niveles promedios las activas de 29,18% (no incluye tarjeta de crédito) y las pasivas de 4,07%, respectivamente. Por su parte, en ME la tasa de interés activa se ubicó en 13,94% y la pasiva en 0,41%.

La tasa de política monetaria del BCP, actualmente es de 6,0%, la cual fue establecida en el presente mes de diciembre, aumento decidido ante posibles presiones inflacionarias que se reflejaran en la dinámica de los precios durante el 2014. En el mes de diciembre de 2013 la Reserva Federal de EUA sigue sin alterar la tasa de interés de Política Monetaria ubicada en 0,25%. El Comité ratificó que continuará con sus compras mensuales de activos, pero a un menor ritmo, hasta que el mercado laboral haya mejorado en un contexto de estabilidad de precios. Igualmente, el Banco Central Europeo, ha decidido mantener los tipos de interés del euro en 0,25%. El BCE, indica que la zona del euro podría experimentar un período prolongado de baja inflación, seguido de una evolución ascendente gradual hacia tasas de inflación inferiores, aunque próximas al 2%. Por su parte, el Comité de Política Monetaria (COPOM) del Banco Central de Brasil, mantuvo en diciembre la tasa SELIC a un nivel de 10,00%. Para el 2014 todo parece apuntar a que se mantendrán las presiones sobre los precios.

Tasas de Interés Bancaria Efectivas

Tasa de Interés Activa en Moneda Nacional (MN)

En diciembre de 2013, la tasa de interés¹ para las operaciones activas en MN de los bancos fue de **21,11%**, nivel levemente inferior respecto al mes de noviembre de 2013.

Las tasas que componen este rubro registraron movimientos principalmente a la baja. Así, tuvieron reducciones las tasas para Préstamos Comerciales, Préstamos de Desarrollo, Préstamos de Consumo y Sobregiros. En cambio, incrementaron las tasas para Préstamos para la Vivienda y Tarjetas de Crédito.

Tabla N° 1 Tasa de Interés Activa en MN

	Comerciales	Desarrollo	Consumo	Vivienda	Sobregiros	Tarjetas de Crédito	Promedio Ponderado
dic-12	16,25	11,39	22,97	13,97	42,64	48,59	19,28
nov-13	16,56	10,98	25,55	12,69	39,92	50,36	21,66
dic-13	15,81	10,93	21,29	13,05	38,69	50,47	21,11
Var. Mensual	-0,7	-0,1	-1,3	0,4	-1,2	0,1	-0,5
Var. Anual	-0,4	-0,5	-1,7	-0,9	-1,0	1,9	1,8

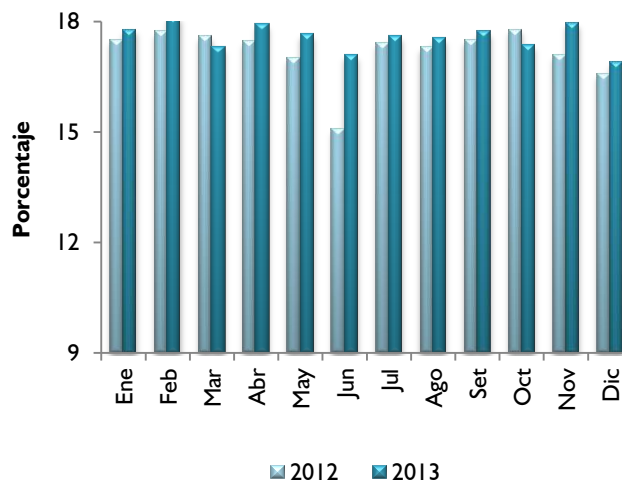
Fuente: Superintendencia de Bancos

Las tasas para sobregiros y tarjetas de crédito, que constituyen las de mayor costo en las modalidades de financiación bancaria y que han sido las más rígidas, se ubicaron en 38,69% y 50,47%, respectivamente. Se señala además, que

¹ Todas las tasas a las que se hacen referencia en el presente informe constituyen promedios ponderados mensuales en porcentajes anuales. Las tablas contienen variaciones que corresponden a las diferencias entre promedios ponderados de cada periodo.

el nivel alcanzado de 16,88%² es ligeramente superior al nivel observado en igual periodo del año anterior en 0,3 p.p.

Gráfico N° 1 Tasa de Interés Activa en MN Promedio Ponderado



Fuente: Superintendencia de Bancos

Tasa de Interés Pasiva en Moneda Nacional

Las tasas que componen el rubro presentaron comportamiento especialmente estables en el presente mes. En este sentido, no tuvieron variaciones las tasas para Depósitos a la Vista y Títulos Valores Emitidos. En tanto, registró aumento la tasa para CDA en 0,2 p.p. y disminución la tasa para Depósitos a Plazo en 0,2 p.p., individualmente.

Tabla N° 2 Tasa de Interés Pasiva en MN

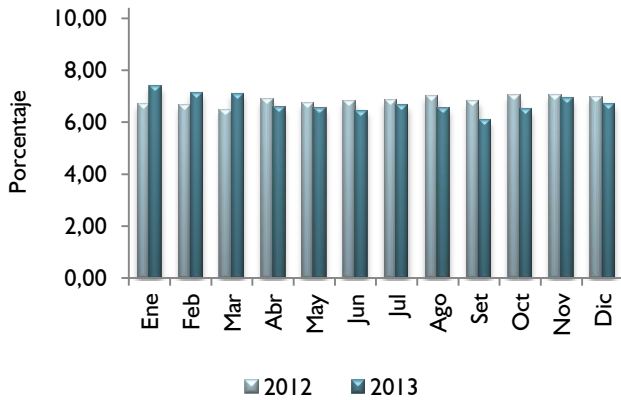
	Vista	Plazo	CDA	Promedio Ponderado
dic-12	0,72	5,37	12,10	6,94
nov-13	0,79	10,79	11,31	6,91
dic-13	0,77	8,77	11,48	6,67
Var. Mensual	0,0	-2,0	0,2	-0,2
Var. Anual	0,1	3,4	-0,6	-0,3

Fuente: Superintendencia de Bancos

² No incluye Sobregiros y Tarjeta de Crédito.

En diciembre de 2013, la tasa de interés pasiva en MN obtuvo un nivel levemente inferior en términos interanuales, como se puede observar en el siguiente gráfico.

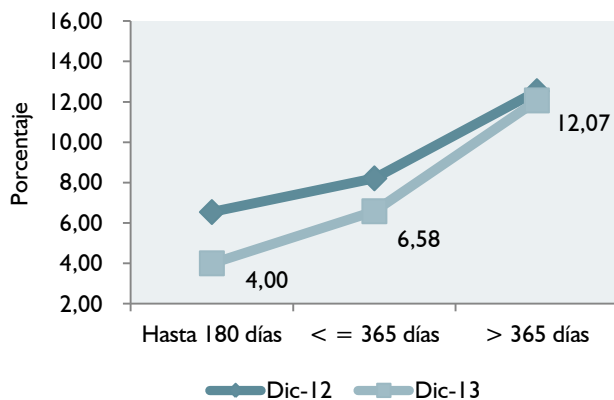
Gráfico N° 2 Tasa de Interés Pasiva en MN Promedio Ponderado



Fuente: Superintendencia de Bancos

La curva de rendimiento de los CDA en MN presenta una pendiente positiva en diciembre de 2013. La tasa para plazos hasta 180 días, menores e iguales a 365 días y mayor a 365 días presentan nivel inferior a los del pasado año. Estos nuevos valores representan en promedio simple una tasa de 7,60%, inferior a la registrada en el mismo periodo del año anterior (1,5 p.p.).

Gráfico N° 3 Curva de Rendimiento de CDA en MN



Fuente: Superintendencia de Bancos

Tasa de Interés Activa en Moneda Extranjera

La tasa de interés activa en ME de los Bancos fue de **8,57%** en diciembre de 2013, valor que representa un nivel levemente superior al del mes anterior. El nivel observado responde a aumentos en las tasas para Préstamos Comerciales (0,3 p.p.) y Sobregiros (0,8 p.p.). En cambio, registraron disminuciones las tasas para Préstamos Consumo (0,4 p.p.), Préstamos Personales para la Vivienda (2,1 p.p.) y Otros Prestamos (0,4 p.p.). Por su parte, Préstamos de Desarrollo no tuvo variación en el presente mes.

Tabla N° 3 Tasa de Interés Activa en ME

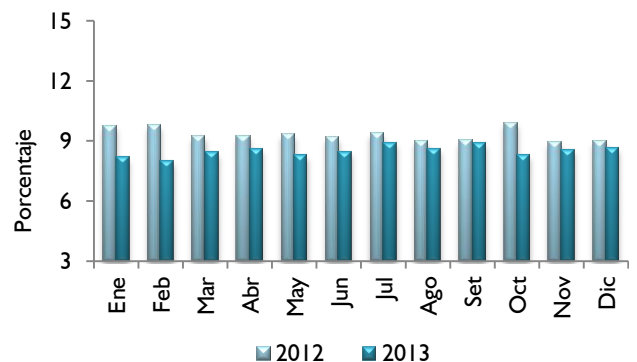
	Comerciales	Desarrollo	Consumo	Vivienda	Otros	Sobregiros	Promedio Ponderado
dic-12	8,83	9,09	8,88	11,70	8,93	13,65	8,96
nov-13	8,14	8,65	9,40	10,66	8,77	13,99	8,54
dic-13	8,47	8,61	9,00	8,57	8,40	14,80	8,65
Var. Mensual	0,3	0,0	-0,4	-2,1	-0,4	0,8	0,1
Var. Anual	-0,4	-0,5	0,1	-3,1	-0,5	1,2	-0,3

Fuente: Superintendencia de Bancos

En término interanual, la tasa presentó una reducción de 0,3 p.p.

En el gráfico N° 4 se aprecian los niveles de las tasas de interés activas en ME observadas durante 2012 y en el año 2013.

Gráfico N° 4 Tasa de Interés Activa en ME Promedio Ponderado



Fuente: Superintendencia de Bancos

Tasa de Interés Pasiva en Moneda Extranjera

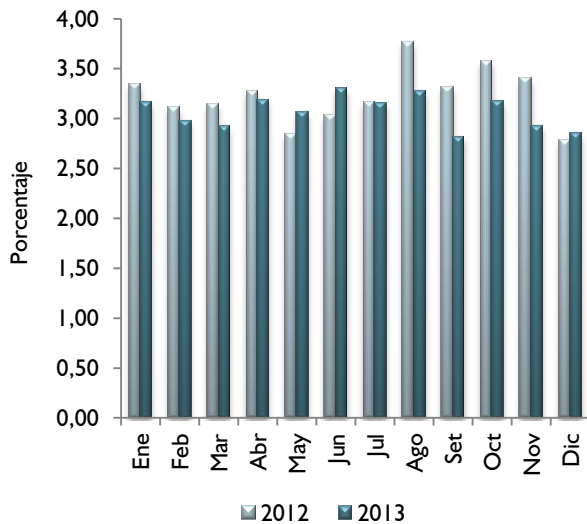
La tasa de interés pasiva en ME sigue la tendencia de los últimos años, registrando niveles bajos y relativamente estables. En el mes de diciembre de 2013, la misma se situó en un nivel de **2,85%**, levemente inferior al registrado en el mes anterior.

Tabla N° 4 Tasa de Interés Pasiva en ME

	Vista	Plazo	CDA	Promedio Ponderado
dic-12	0,19	2,34	6,17	2,78
nov-13	0,23	3,86	5,41	2,92
dic-13	0,20	4,03	5,33	2,85
Var. Mensual	0,0	0,2	-0,1	-0,1
Var. Anual	0,0	1,7	-0,8	0,1

Fuente: Superintendencia de Bancos

Gráfico N° 5 Tasa de Interés Pasiva en ME Promedio Ponderado

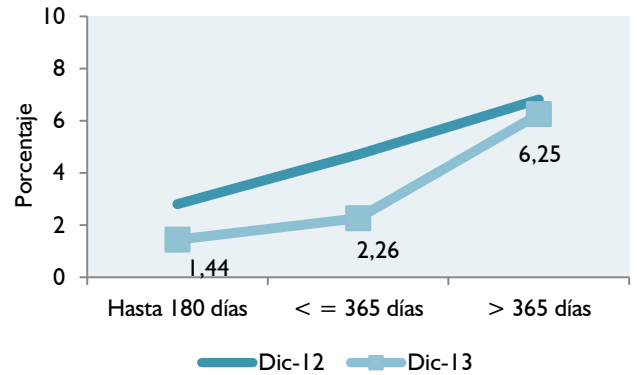


Fuente: Superintendencia de Bancos

En términos interanuales, la curva de rendimiento de los CDA en ME presenta niveles inferiores para el plazo de hasta 180 días, menores e iguales a 365 días y mayores a 365 días.

Estos nuevos valores representan en promedio simple una tasa de 3,32%, inferior a la observada en igual periodo del año anterior.

Gráfico N° 6 Curva de Rendimiento de CDA en ME



Fuente: Superintendencia de Bancos

Principales Indicadores del Sistema Bancario Nacional

El índice de Eficiencia del Sistema Bancario (Gastos Administrativos/Margen Operativo) en el mes de análisis fue de 54,31, en tanto que en el mes de diciembre del año anterior registro un nivel 55,20%.

Con respecto a la Calidad de la Cartera del Sistema Bancario consolidado, el indicador de morosidad (Cartera Vencida / Cartera Vigente + Cartera Vencida) fue de 2,01% a diciembre de 2013. Este nivel representa una leve mejoría de 0,08 puntos porcentuales respecto a diciembre de 2012. Por su parte, el nivel de morosidad medido por este indicador para los bancos privados (excluyendo BNF) fue de 2,01% presentando así una baja interanual de 0,11 punto porcentual, inferior al 2,12% registrado a fines de diciembre del 2012.

Nueva Metodología para el Cálculo de la Intermediación Financiera

El nuevo método de cálculo del margen financiero se basa en la aplicación de la tasa de interés sobre los saldos de los créditos, a diferencia del método anterior, que se basaba en los movimientos o flujos de los clientes, haciendo

que la ganancia de las intermediarias se note sobrevalorada y no se ajuste a la realidad.

Debido a la metodología de cálculo, que consiste en ponderar las tasas de las distintas modalidades de préstamos respecto a los flujos registrados en cada una de ellas, el mayor volumen de operaciones de los rubros que cuentan con altas tasas influye significativamente en el promedio ponderado global, esta fue una de las principales razones para implementar la nueva metodología.

Tasa de Interés Efectiva de las Empresas Financieras

Tasa de Interés Activa en Moneda Nacional

En diciembre de 2013, la tasa de interés activa en MN de las empresas financieras fue de **29,18%**. (No incluye Tarjetas de Crédito) Este valor representó un nivel inferior comparado con la tasa del mes de noviembre de 2013.

Tabla N° 5 Tasa de Interés Activa en MN

	Comerciales	Desarrollo	Consumo	Vivienda	Tarjetas de Crédito	Promedio Ponderado
dic-12	28,19	19,24	28,83	15,31	50,98	34,66
nov-13	29,40	18,15	30,16	s/m	50,04	33,77
dic-13	28,45	19,27	30,90	12,07	50,05	33,62
Var. Mensual	-0,9	1,1	0,7	-	0,0	-0,2
Var. Anual	0,3	0,0	2,1	-3,2	-0,9	-1,0

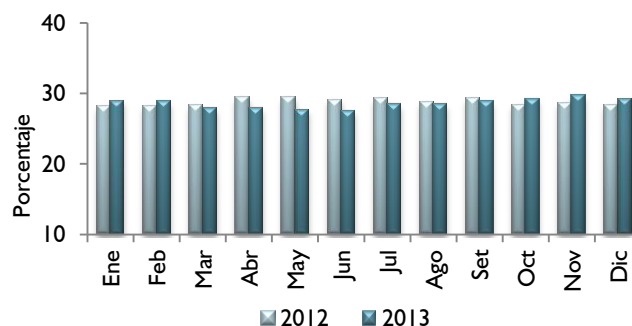
Fuente: Superintendencia de Bancos

Las tasas que componen el rubro tuvieron movimientos mayormente, al alza. Así, aumentaron las tasas para Préstamos de Desarrollo (1,1 p.p.) y Préstamos Consumo (0,7 p.p.). En cambio, disminuyó la tasa para Préstamos de Comerciales (0,9 p.p.). Por su parte, Tarjetas de Crédito no tuvo variación y Préstamos Personales para la Vivienda tuvo

movimiento a una tasa de 12,07%, en el presente mes.

La tasa para Tarjetas de Crédito, que constituye la de mayor costo en las modalidades de financiación financiera y que ha sido la más rígida, se ubica en 50,05%. La tasa de interés activa en MN de las empresas financieras, registró un nivel superior en 0,9 p.p. en relación al del año anterior.

Gráfico N° 7 Tasa de Interés Activa en MN Promedio Ponderado



Fuente: Superintendencia de Bancos

Tasa de Interés Pasiva en Moneda Nacional

La tasa de interés para las captaciones en MN de las empresas financieras alcanzó un nivel de **4,07%**, este valor es ligeramente inferior al de noviembre de 2013.

En comparación al mes anterior registró reducción la tasa para Certificados de Depósitos de Ahorro en 0,2 p.p. En tanto, la tasa para Depósitos a Plazo y Depósitos a la Vista no tuvieron variaciones, además, no hubo movimiento de Títulos Valores Emitidos.

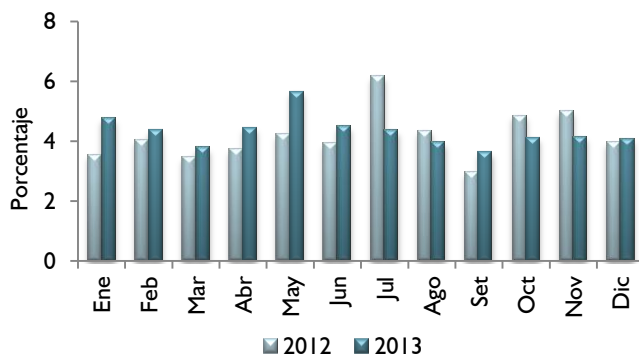
Tabla N° 6 Tasa de Interés Pasiva MN

	Vista	Plazo	Títulos	CDA	Promedio Ponderado
dic-12	0,46	13,62	s/m	12,35	3,94
nov-13	0,57	11,71	s/m	12,11	4,15
dic-13	0,53	11,73	s/m	11,95	4,07
Var. Mensual	0,0	0,0	-	-0,2	-0,1
Var. Anual	0,1	-1,9	-	-0,4	0,1

Fuente: Superintendencia de Bancos

En término interanual la tasa promedio mencionada tuvo un valor superior en 0,1 p.p., los niveles registrados por esta tasa, así como su tendencia pueden valorarse en el gráfico a continuación.

Gráfico N° 8 Tasa de Interés Pasiva en MN Promedio Ponderado



Fuente: Superintendencia de Bancos

Tasa de Interés Activa en Moneda Extranjera

La tasa de interés activa para las operaciones en ME de las empresas financieras fue de **13,94%**, nivel similar al del mes de noviembre de 2013. En comparación al mes precedente, aumentó la tasa para préstamos de Consumo en 0,3 p.p. Por su parte, Préstamos Comerciales no tuvo variación y el rubro Préstamos de Desarrollo no registró movimiento en este periodo.

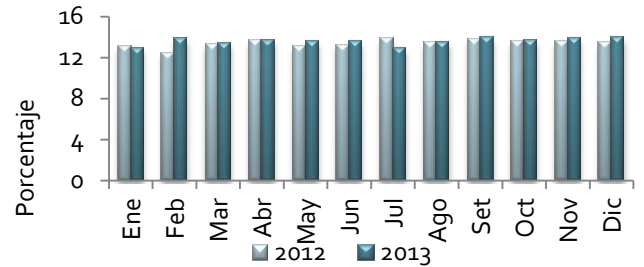
Tabla N° 7 Tasa de Interés Activa en ME

	Comerciales	Desarrollo	Consumo	Promedio Ponderado
dic-12	13,30	s/m	14,49	13,47
nov-13	13,93	s/m	13,74	13,90
dic-13	13,90	s/m	14,05	13,94
Var. Mensual	0,0	-	0,3	0,0
Var. Anual	0,6	-	-0,4	0,5

Fuente: Superintendencia de Bancos

Interanualmente, esta tasa obtuvo un nivel levemente superior con respecto al año anterior, su comportamiento se puede apreciar en el siguiente gráfico.

Gráfico N° 9 Tasa de Interés Activa en ME Promedio Ponderado



Fuente: Superintendencia de Bancos

Tasa de Interés Pasiva en Moneda Extranjera

La tasa de interés pasiva para operaciones de captación en ME de las financieras se situó en **0,41%** en diciembre de 2013, nivel ligeramente superior al del mes anterior. La tasa para Certificados de Depósitos de Ahorro presentó variación positiva en 0,2 p.p. En tanto, la tasa para Depósitos a la Vista se mantuvo. En este periodo, no se realizaron operaciones de Títulos Valores Emitidos. En cambio hubo operaciones de Depósitos a Plazo a una tasa de 5,32%.

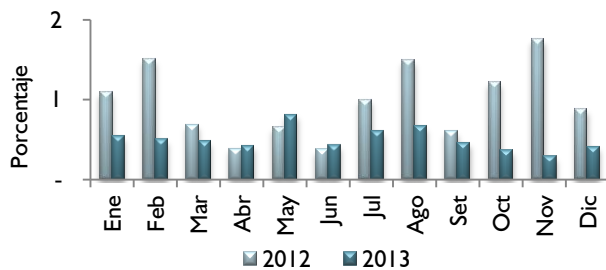
Tabla N° 8 Tasa de Interés Pasiva en ME

	Vista	Plazo	Títulos	CDA	Promedio Ponderado
dic-12	0,24	s/m	s/m	5,18	0,88
nov-13	0,12	s/m	s/m	5,64	0,29
dic-13	0,15	5,32	s/m	5,85	0,41
Var. Mensual	0,0	-	-	0,2	0,1
Var. Anual	-0,1	-	-	0,7	-0,5

Fuente: Superintendencia de Bancos

En el mes de diciembre de 2013, la tasa pasiva en ME de las empresas financieras fue inferior a la de igual período del año anterior.

Gráfico N° 10 Tasa de Interés Pasiva en ME Promedio Ponderado



Fuente: Superintendencia de Bancos

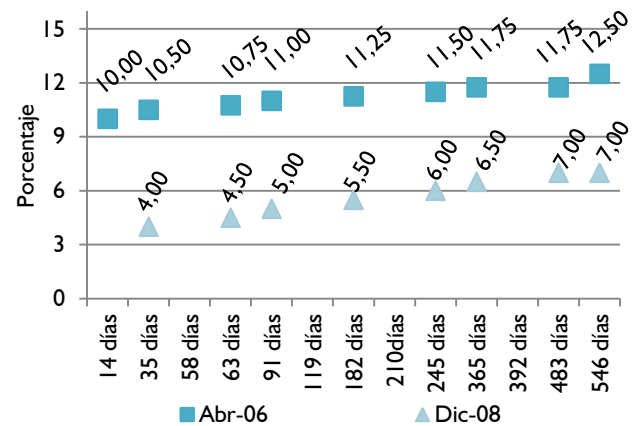
Tasas de Interés de Política Monetaria

Banco Central del Paraguay

En el 2006, la estrategia monetaria adoptada por el BCP consistió en elevar las tasas de interés de los Instrumentos de Regulación Monetaria (IRM) en todos sus plazos y en especial en los títulos de menor duración. A partir de abril de 2007, las colocaciones se realizaron a tasas referenciales, modalidad utilizada hasta julio de 2008 cuando se decide utilizar un esquema de tasas licitadas, donde los propios bancos fijaban las tasas. Esta política se estuvo implementando hasta noviembre del 2008, cuando se decidió reducir las tasas de interés de los IRM en un punto porcentual para todos los plazos, buscando disminuir el estímulo de los bancos de colocar su liquidez en estos instrumentos. Desde enero de 2009, las colocaciones se realizan utilizando

nuevamente tasas licitadas, lo que dio lugar a reducciones significativas en las tasas adjudicadas.

Gráfico N° 11 Tasa de Rendimientos de los IRM

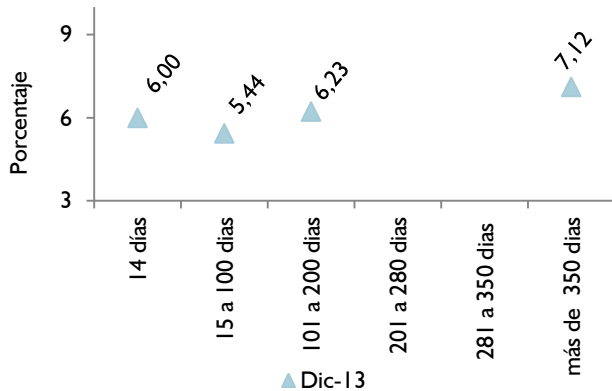


Fuente: Gerencia de Mercados

En la actualidad, el BCP se halla en el proceso de converger en el mediano plazo a un esquema de metas de inflación. La superación de varios obstáculos, sumado a los actuales avances, permitirían al banco central conducir una política monetaria más independiente, creíble y capaz de priorizar el objetivo de inflación por sobre cualquier otro.

En el presente mes el Comité de Operaciones de Mercado Abierto (CEOMA) decidió de forma unánime, aumentar la tasa de interés de política monetaria en 50 puntos base a 6%. Se consideran que existen presiones inflacionarias a nivel interno, también, se espera efectos sobre de los precios domésticos de una inminente definición sobre reducción de los estímulos por parte de la Reserva Federal de USA. Además, se colocaron instrumentos en plazos de 15 a 100 días a la tasa promedio de 5,44%, de 101 a 200 días a la tasa promedio de 6,23% y de más de 350 días a la tasa promedio de 7,12%.

Gráfico N° 12 Tasa de Rendimientos de los IRM

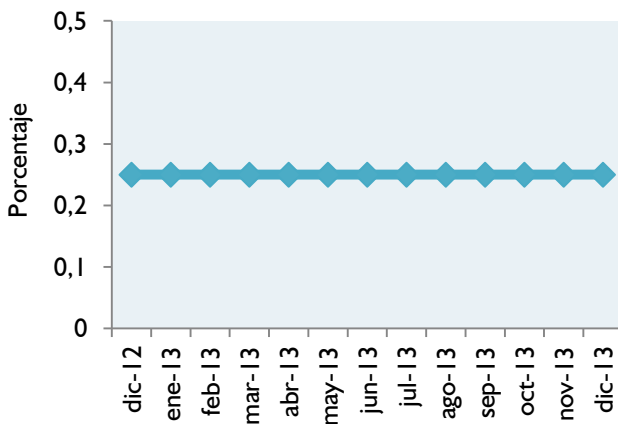


Fuente: Gerencia de Mercados

Reserva Federal

A fines de 2008, la Reserva Federal de los EUA, redujo su tasa de referencia a 0,25%, nivel mínimo record. En diciembre de 2013, el Comité de Mercado Abierto de la Reserva Federal mantuvo la tasa de interés en el mismo nivel en que permanece desde hace más de cinco años (desde diciembre de 2008). El Comité ratificó que continuará con sus compras mensuales de activos del Tesoro y de activos respaldados por hipotecas y empleará sus otras herramientas de política monetaria según sea apropiado, hasta que el panorama para el mercado laboral haya mejorado sustancialmente en un contexto de estabilidad de precios.

Gráfico N° 13 Tasa Referencial Fed (EEUU)

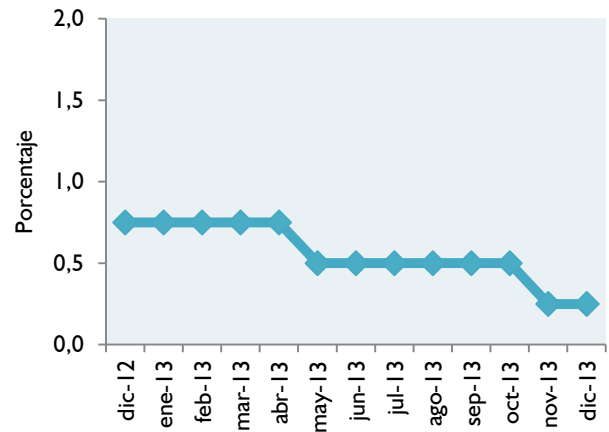


Fuente: Reuters

Banco Central Europeo

El Consejo de Gobierno del Banco Central Europeo (BCE), ha decidido mantener los tipos de interés del euro a un mínimo histórico del 0,25%. El BCE, conforme al análisis económico indica que la zona del euro podría experimentar un período prolongado de baja inflación, seguido de una evolución ascendente gradual hacia tasas de inflación inferiores, aunque próximas al 2 %. El contraste con las señales procedentes del análisis monetario confirma este panorama.

Gráfico N° 14 Tasa de Interés de Política Monetaria Zona Euro

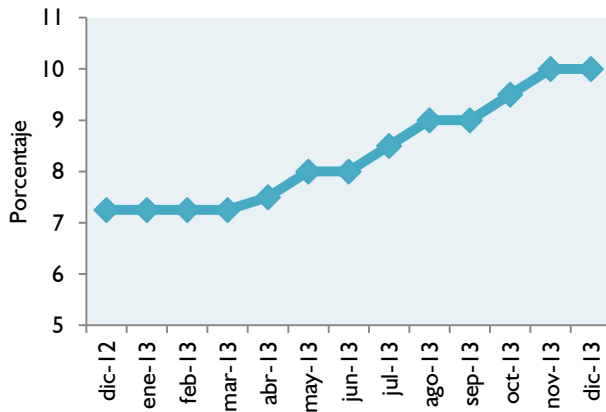


Fuente: Reuters

Banco Central de Brasil

El Comité de Política Monetaria (COPOM) del Banco Central de Brasil, mantuvo su tasa de interés referencial en el presente mes de diciembre, ubicándola en 10,0%. Para el 2014 todo parece apuntar a que se mantendrán las presiones sobre los precios.

Gráfico N° 15 Tasa Selic (Brasil)



Fuente: Reuters

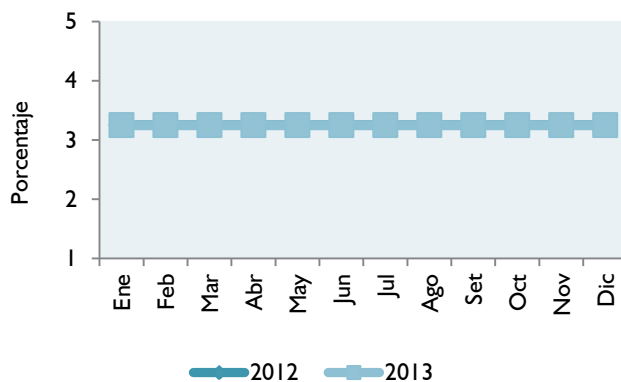
Tasas de Interés Internacionales

PRIME y LIBOR

A fines de diciembre de 2013, los niveles de las principales tasas de interés del mercado internacional tuvieron comportamientos similares permaneciendo ambas estables, respecto a sus niveles del mes precedente.

En el corriente mes, la PRIME, tasa aplicada a los créditos a grandes empresas por los mayores bancos comerciales de Estados Unidos, se mantuvo en 3,25%, valor en que permanece desde principios del 2009.

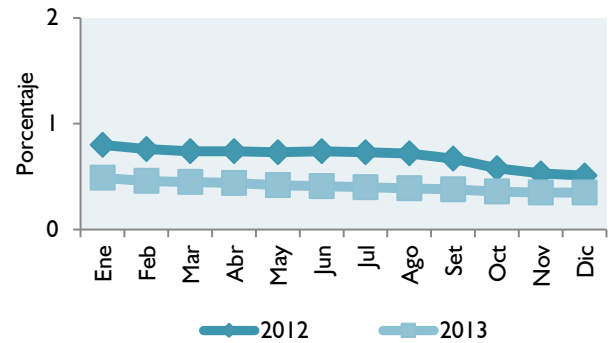
Gráfico N° 16 Prime (Seis meses)



Fuente: Reuters

Por su parte, en el presente mes de diciembre de 2013, la LIBOR₃ se redujo ligeramente, registrando un nivel de 0,35%, inferior al valor registrado interanualmente.

Gráfico N° 17 Libor (Seis meses)

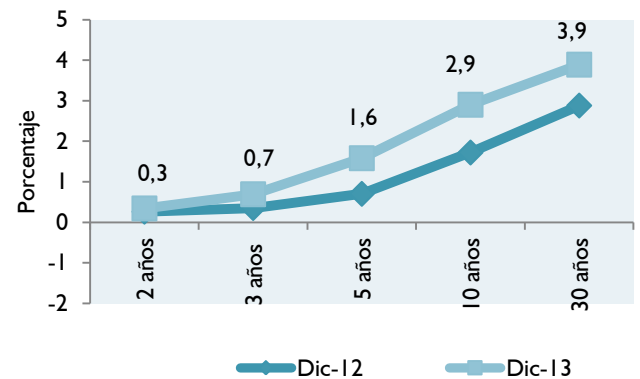


Fuente: Reuters

Bonos del Tesoro de Estados Unidos

La curva de rendimiento de los bonos del tesoro de los Estados Unidos presenta en diciembre de 2013 una pendiente positiva. Las tasas para los bonos en los plazos (2, 3, 5, 10 y 30 años), registraron incrementos, respecto a los niveles observados en diciembre de 2012. Estos nuevos niveles representan en promedio simple una tasa de 1,9%, superior a la observada en igual período del año anterior.

Gráfico N° 18 Rendimiento de Bonos del Tesoro de los Estados Unidos



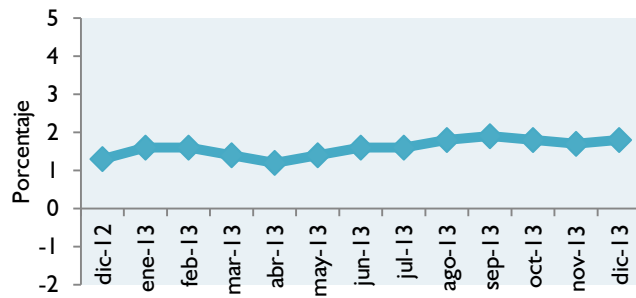
Fuente: Reuters

³ London Interbank Offered Rate: Tasa de Interés Interbancaria de Londres.

Bonos del Tesoro de Alemania

El rendimiento de los bonos del Tesoro de Alemania a 10 años de plazo, registró un nivel de 1,8%, levemente superior al observado en diciembre de 2012.

Gráfico N° 19 Rendimiento de Bonos del Tesoro de Alemania (10 años)



Fuente: Reuters

Apéndice

Tasas de Interés bancaria en el Paraguay

Volatilidad de las tasas bancarias*

El conocimiento de la dinámica estadística de la tasa de interés es una herramienta útil no sólo para la valuación de los instrumentos financieros, sino también para las expectativas y tendencias de decisiones intertemporales de consumo, ahorro e inversión de los principales agentes económicos. Por ende, este informe mensual incorpora un análisis de las variaciones de la volatilidad anual (diciembre 2012 a diciembre 2013) en base al comportamiento pasado de corto plazo en el sistema financiero.

Tasas Bancarias en Moneda Local

En el periodo considerado, las tasas activas en moneda local expresadas por los créditos bancarios destinados a tarjetas de créditos y sobregiros representaron los porcentajes más elevados en contraste con las tasas para préstamos desarrollo, vivienda y comerciales, las cuales se ubicaron en promedio en niveles de 11,34%; 12,86% y 16,69% respectivamente. La tasa de interés promedio aplicada en tarjetas de crédito fue del 49,63% con un máximo de 50,47%. Observando la última columna de la Tabla I y considerando la varianza como medición de volatilidad, se observa que las más riesgosas son las operativas para consumo, seguidas por las de comerciales y vivienda por presentar mayores valores de dispersión respecto al promedio. Con relación a las tasas pasivas, en el mencionado periodo la tasa pagada por Certificados de Depósitos de Ahorro representó el porcentaje más elevado. Asimismo, los valores de la varianza muestran que las tasas para Depósitos de Ahorro a Plazo son los más volátiles, en el período analizado.

Tabla I
Estadísticas básicas de tasas bancarias en Moneda Local
Diciembre 2012 a Diciembre 2013
En Porcentajes

Tasa de interés bancaria	Mínimo	Máximo	Promedio	Varianza
Préstamos Comerciales	14,98	18,78	16,69	0,906
Préstamos Desarrollo	10,59	12,48	11,34	0,237
Personales – Consumo	21,29	26,09	24,21	1,778
Personales – Vivienda	12,23	13,97	12,86	0,269
Sobregiros	38,69	45,25	41,73	3,524
Tarjetas de Crédito	48,45	50,47	49,63	0,478
Depósitos a la Vista	0,72	0,85	0,79	0,001
Depósitos a Plazo	5,37	11,04	8,89	3,120
CDA	10,84	12,73	11,57	0,392

*Se observa un elevado grado de volatilidad principalmente en los Préstamos para la Vivienda, debido a que en determinados momentos, los créditos provienen de fondos de la AFD con bajas tasas y en otros de fondos propios con tasas más elevadas.

Tasas Bancarias en Moneda Extranjera

El comportamiento de las tasas activas en moneda extranjera sigue un comportamiento similar de riesgos y estructura que las de moneda local. En el periodo considerado, las tasas activas expresadas por los créditos bancarios a sobregiros y consumo presentaron los porcentajes más elevados en comparación con las tasas para préstamos comerciales y desarrollo, las cuales se ubicaron en un promedio de 8,16% y 8,74%, respectivamente. La varianza en la última columna de la Tabla 2 describe como las más volátiles a las tasas destinadas a préstamos comerciales y sobregiros.

Tabla 2
Estadísticas básicas de Tasas Activas bancarias en Moneda Extranjera
Diciembre 2012 a Diciembre 2013
En Porcentajes

Tasa de interés bancaria	Mínimo	Máximo	Promedio	Varianza
Préstamos Comerciales	7,43	8,83	8,16	0,164
Préstamos Desarrollo	8,36	9,09	8,74	0,053
Personales Consumo	8,56	9,67	9,26	0,117
Sobregiros M/E	13,25	14,80	13,82	0,171

Volatilidad Interanual

Definiendo a la volatilidad como el resultado de la varianza interanual de la tasa de interés, los valores promedios, mínimos y máximos se ilustran en la Tabla 3. El cuadro resumen de volatilidad ilustra a simple vista, todas las aseveraciones que fueran mencionadas anteriormente. De hecho, las operativas de préstamos para la Vivienda, Consumo y Comerciales figuran entre las de mayor promedio de volatilidad. Es interesante destacar que si bien las tasas para las tarjetas de créditos son elevadas, las mismas tienen un nivel relativamente bajo de volatilidad.

Tabla 3
Volatilidad de Tasas Activas bancarias
Diciembre 2012 a Diciembre 2013

Tasa de interés bancaria	Mínimo	Máximo	Promedio
Préstamos Comerciales	0,284	0,836	0,593
Préstamos Desarrollo	0,219	0,331	0,278
Personales Consumo	1,132	5,816	3,737
Personales Vivienda	0,248	8,687	4,278
Sobregiros	0,910	3,253	1,763
Tarjetas de Crédito	0,220	4,127	1,158
Depósitos a la Vista	0,001	0,003	0,002
Depósitos a Plazo	0,565	5,400	4,024
C D A	0,098	0,541	0,316

La Tabla 4 muestra los valores negativos de los mínimos y leves máximos en las variaciones interanuales por cada estrato de créditos.

El orden de las varianzas (última columna) muestra que la variación interanual más volátil corresponde a la de préstamos para la vivienda, entre las operaciones activas, y nuevamente las de tarjetas de créditos permanecen con baja volatilidad interanual. Por el lado de las tasas pasivas, los depósitos a plazo figuran entre los más volátiles.

Tabla 4
Variaciones interanuales de Tasas Bancarias en Moneda local
Diciembre 2012 a Diciembre 2013

Tasa de interés bancaria	Mínimo	Máximo	Promedio
Préstamos Comerciales	-0,113	0,123	0,010
Personales Desarrollo	-0,093	0,089	0,005
Personales Consumo	-0,262	0,059	-0,137
Préstamos Vivienda	-0,193	0,684	0,132
Sobregiros	-0,112	0,080	-0,034
Tarjetas de Crédito	0,013	0,110	0,044
Depósitos a la Vista	-0,037	0,190	0,095
Depósitos a Plazo	0,108	0,777	0,470
C D A	-0,160	0,069	-0,073

Cuadro N° I
Tasas de interés bancarias
En porcentajes anuales - Ponderación sobre saldos
Diciembre de 2013 - Cifras sujetas a revisión

Tasas activas Moneda Nacional	Nominales			Efectivas Promedio	Monto I/ Millones de Gs.
	Mínima	Máxima	Promedio		
Préstamos					
Comerciales	3,60	46,22	14,60	15,81	8.875.423
De Desarrollo	6,90	26,98	10,69	10,93	1.833.902
Personales de Consumo	5,43	47,97	19,15	21,29	5.757.506
Personales para la Vivienda	7,69	20,50	12,31	13,05	776.013
Otros	6,47	16,52	9,77	10,08	290.149
PROMEDIO PONDERADO	4,77	43,15	15,50	16,88	17.532.993
Sobregiros	10,22	45,56	32,72	38,69	391.216
Tarjetas de Crédito	12,00	45,40	41,69	50,47	2.291.147
PROMEDIO PONDERADO GLOBAL	5,70	43,46	18,80	21,11	20.215.356

Tasas activas Moneda Extranjera	Nominales			Efectivas Promedio	Monto Millones de Gs.
	Mínima	Máxima	Promedio		
Préstamos					
Comerciales	3,53	16,17	8,18	8,47	11.426.343
De Desarrollo	3,86	13,55	8,45	8,61	1.650.175
Personales de Consumo	5,66	16,10	8,76	9,00	2.750.821
Personales para la Vivienda	8,46	8,92	8,55	8,57	209.220
Otros	7,40	9,09	8,26	8,40	307.046
PROMEDIO PONDERADO	4,06	15,67	8,31	8,57	16.343.606
Sobregiros M/E	5,56	15,76	13,88	14,80	213.766
PROMEDIO PONDERADO GLOBAL	4,08	15,67	8,38	8,65	16.557.372

Tasas pasivas Moneda Nacional	Nominales			Efectivas Promedio	Monto Millones de Gs.
	Mínima	Máxima	Promedio		
Depósitos a la Vista	0,01	45,40	0,76	0,77	8.178.615
Depósitos a Plazo	4,44	9,75	8,52	8,77	210.013
<= 90 días	2,60	2,80	2,76	2,80	5.230
<= 180 días	3,30	3,30	3,30	3,34	1.138
<= 365 días	6,00	6,00	6,00	6,00	50.000
> 365 días	4,00	11,25	9,57	9,91	153.644
Títulos Valores Emitidos	s/m	s/m	s/m	s/m	50.010
<= 365 días	0,00	0,00	0,00	0,00	10
> 365 días	0,00	0,00	0,00	0,00	50.000
Certificados de Depósitos de Ahorro	3,78	13,44	11,09	11,48	10.041.580
CDA hasta 180 días	0,75	7,50	3,92	4,00	270.431
C.D.A. <= 365 días	2,00	11,75	6,47	6,58	689.935
CDA > 365 días	4,00	13,75	11,66	12,07	9.081.215
Otros Depósitos	s/m	s/m	s/m	s/m	25.829
PROMEDIO PONDERADO	2,10	27,47	6,45	6,67	18.506.048

Tasas pasivas Moneda Extranjera	Nominales			Efectivas	Monto Millones de Gs.
	Mínima	Máxima	Promedio		
Depósitos a la Vista	0,01	3,75	0,20	0,20	6.504.223
Depósitos a Plazo	3,74	4,27	3,97	4,03	133.432
<= 90 días	0,50	1,00	0,99	0,99	7.877
<= 180 días	0,50	2,30	2,04	2,04	8.839
<= 365 días	0,15	4,75	3,57	3,58	32.289
> 365 días	5,75	4,60	4,60	4,70	84.427
Certificados de Depósitos de Ahorro	0,13	8,53	5,25	5,33	7.001.019
CDA hasta 180 días	0,05	6,50	1,43	1,44	480.193
CDA <= 365 días	0,05	7,00	2,24	2,26	1.032.049
CDA > 365 días	0,15	9,00	6,15	6,25	5.488.777
Otros Depósitos	s/m	s/m	s/m	s/m	121.930
PROMEDIO PONDERADO	0,11	6,16	2,80	2,85	13.760.603

Fuente: Datos proveídos por la Superintendencia de Bancos.

Cuadro N° 2

Tasas de interés efectivas bancarias

Promedio mensuales en porcentajes anuales - Ponderación sobre saldos

Diciembre de 2013 - Cifras sujetas a revisión

Tasas Activas													
Moneda Nacional													
	dic-12	ene-13	feb-13	mar-13	abr-13	may-13	jun-13	jul-13	ago-13	sep-13	oct-13	nov-13	dic-13
- Préstamos Comerciales	16,25	17,36	17,82	16,80	18,78	17,16	16,04	16,58	16,63	14,98	16,26	16,56	15,81
- Préstamos de Desarrollo	11,39	11,45	12,48	11,57	10,59	10,77	11,36	11,75	11,59	11,45	11,11	10,98	10,93
- Personales de Consumo	22,97	26,09	24,91	24,23	22,42	24,35	23,95	24,86	24,48	25,50	24,07	25,55	21,29
- Personales para la Vivienda	13,97	12,92	12,54	12,43	13,76	13,13	12,88	12,62	12,44	12,23	12,51	12,69	13,05
- Otros ^{1/}	12,89	12,70	13,15	12,26	12,75	12,63	12,24	12,22	11,82	12,12	11,52	10,37	10,08
PROMEDIO PONDERADO	16,56	17,78	18,12	17,29	17,93	17,64	17,58	17,55	17,71	17,35	17,95	16,88	
- Sobregiros	42,64	45,25	44,04	42,21	42,13	42,58	41,99	42,93	40,26	40,06	39,82	39,92	38,69
- Tarjetas de Crédito	48,59	48,45	49,25	49,42	49,43	49,03	49,71	49,87	49,72	50,47	50,44	50,36	50,47
PROMEDIO PONDERADO 2/	19,28	21,66	22,31	21,37	21,82	21,55	21,36	21,91	21,73	22,72	21,22	21,66	21,11

Tasas Pasivas													
Moneda Nacional													
	dic-12	ene-13	feb-13	mar-13	abr-13	may-13	jun-13	jul-13	ago-13	sep-13	oct-13	nov-13	dic-13
- Depósitos a la Vista	0,72	0,75	0,82	0,81	0,75	0,82	0,85	0,77	0,78	0,80	0,80	0,79	0,77
- Depósitos a Plazo	5,37	11,04	10,69	6,56	10,87	9,78	8,27	9,13	8,94	7,48	7,87	10,79	8,77
- Títulos Valores Emitidos	0,00	7,12	s/m	s/m	s/m	s/m	s/m	s/m	s/m	s/m	s/m	s/m	s/m
- C D A	12,10	12,52	12,73	12,28	11,42	11,23	11,16	11,27	11,12	10,84	10,91	11,31	11,48
PROMEDIO PONDERADO	6,94	7,39	7,14	7,10	6,58	6,53	6,44	6,64	6,54	6,05	6,50	6,91	6,67
Spread de Tasas Bancarias MN	12,35	14,27	15,17	14,27	15,25	15,02	14,92	15,27	15,19	16,67	14,72	14,75	14,45
Spread de Tasas MN sin TC y sobregiros	9,62	10,39	10,99	10,18	11,35	11,11	10,63	10,94	11,01	11,66	10,85	11,04	10,22

Tasas Activas													
Moneda Extranjera													
	dic-12	ene-13	feb-13	mar-13	abr-13	may-13	jun-13	jul-13	ago-13	sep-13	oct-13	nov-13	dic-13
- Préstamos Comerciales	8,83	7,86	7,43	8,03	8,49	7,79	7,91	8,59	8,12	8,60	7,86	8,14	8,47
- Préstamos de Desarrollo	9,09	8,48	8,36	8,83	8,63	8,73	8,46	9,05	8,89	8,91	8,92	8,65	8,61
- Personales de Consumo	8,88	8,56	9,56	9,09	8,92	9,22	9,40	9,41	9,67	9,56	9,64	9,40	9,00
- Personales para la Vivienda	11,70	1,64	0,00	2,66	11,58	12,37	10,71	12,61	7,75	11,90	s/m	10,66	8,57
- Otros ^{1/}	8,93	9,27	6,67	8,53	7,45	8,09	9,66	8,75	9,15	8,28	5,99	8,77	8,40
PROMEDIO PONDERADO	8,91	8,10	7,85	8,36	8,54	8,20	8,25	8,82	8,53	8,84	8,24	8,48	8,57
- Sobregiros	13,65	13,66	14,13	13,66	13,25	14,35	13,43	13,79	13,76	13,60	13,54	13,99	14,80
PROMEDIO PONDERADO GLOBAL	8,96	8,17	7,99	8,43	8,61	8,28	8,45	8,89	8,60	8,89	8,30	8,54	8,65

Tasas Pasivas													
Moneda Extranjera													
	dic-12	ene-13	feb-13	mar-13	abr-13	may-13	jun-13	jul-13	ago-13	sep-13	oct-13	nov-13	dic-13
- Depósitos a la Vista	0,19	0,22	0,22	0,18	0,22	0,22	0,23	0,23	0,23	0,24	0,25	0,23	0,20
- Depósitos a Plazo	2,34	4,56	1,93	2,41	2,58	4,47	5,30	3,60	4,72	3,60	3,39	3,86	4,03
- C D A	6,17	6,24	6,21	5,86	5,84	5,98	6,40	5,94	6,18	5,88	6,16	5,41	5,33
PROMEDIO PONDERADO	2,78	3,16	2,98	2,92	3,19	3,06	3,30	3,15	3,27	2,98	3,17	2,92	2,85
Spread de Tasas Bancarias ME	6,18	5,01	5,01	5,50	5,42	5,22	5,15	5,74	5,33	6,09	5,13	5,62	5,80

Tasas internacionales													
	dic-12	ene-13	feb-13	mar-13	abr-13	may-13	jun-13	jul-13	ago-13	sep-13	oct-13	nov-13	dic-13
- LIBOR (a 6 meses en dólares)	0,51	0,47	0,46	0,44	0,43	0,41	0,41	0,40	0,39	0,37	0,35	0,35	0,35
- Prime (a 6 meses en dólares)	3,25	3,25	3,25	3,25	3,25	3,25	3,25	3,25	3,25	3,25	3,25	3,25	3,25
- Selic	7,25	7,25	7,25	7,25	7,50	8,00	8,00	8,50	9,00	9,00	9,50	10,00	10,00
- Fed	0,25	0,25	0,25	0,25	0,25	0,25	0,25	0,25	0,25	0,25	0,25	0,25	0,25

Fuente: Datos proveídos por la Superintendencia de Bancos.

^{1/} Préstamos al Personal, Préstamos Varios y Adelantos por Cuenta de Importadores

Cuadro N° 3
Tasas de interés de empresas financieras
En porcentajes anuales
Diciembre de 2013 - Cifras sujetas a revisión

Tasas activas Moneda Nacional	Nominales			Efectivas Promedio ponderado	Monto Millones de Gs.
	Mínima	Máxima	Promedio ponderado		
Préstamos					
Comerciales	10,42	50,16	25,35	28,45	243.909
De Desarrollo	18,59	19,00	18,75	19,27	797
Personales de Consumo	10,80	46,60	26,86	30,90	117.470
Personal - Vivienda	11,13	14,34	11,47	12,07	580,00
PROMEDIO PONDERADO	10,56	48,88	25,80	29,20	362.756
Tarjetas de Crédito	20,00	47,24	41,29	50,05	97.914
PROMEDIO PONDERADO GLOBAL	12,57	48,53	29,09	33,63	460.670

Tasas activas Moneda Extranjera	Nominales			Efectivas Promedio	Monto Millones de
	Mínima	Máxima	Promedio		
Préstamos					
Comerciales	10,32	16,88	13,11	13,90	51.480
Desarrollo	s/m	s/m	s/m	s/m	s/m
Personales de Consumo	11,02	16,73	13,51	14,05	17.575
Personal - Vivienda	s/m	s/m	s/m	s/m	s/m
PROMEDIO PONDERADO	10,50	16,84	13,21	13,94	69.055

Tasas pasivas Moneda Nacional	Nominales			Efectivas Promedio	Monto Millones de
	Mínima	Máxima	Promedio		
Depósitos a la Vista	0,10	3,50	0,53	0,53	230.449
Depósitos a Plazo	10,78	11,48	11,34	11,73	4.430
<= 365 días	7,75	7,75	7,75	7,90	300
> 365 días	11,00	11,75	11,60	12,01	4.130
Títulos Valores Emitidos	s/m	s/m	s/m	s/m	s/m
<= 90 días	s/m	s/m	s/m	s/m	s/m
<= 180 días	s/m	s/m	s/m	s/m	s/m
<= 365 días	s/m	s/m	s/m	s/m	s/m
> 365 días	s/m	s/m	s/m	s/m	s/m
Certificados de Depósitos de Ahorro	2,51	13,99	11,47	11,95	99.194
CDA hasta 180 días	2,00	5,50	4,37	4,45	2.446
CDA a más de 180 días	2,80	11,00	7,56	7,75	8.295
CDA a más de 365 días	2,50	14,50	12,03	12,55	88.452
PROMEDIO PONDERADO	0,96	6,72	3,92	4,07	334.073

Tasas pasivas Moneda Extranjera	Nominales			Efectivas Promedio	Monto Millones de
	Mínima	Máxima	Promedio		
Depósitos a la Vista	0,02	1,00	0,15	0,15	664.172
Depósitos a Plazo	5,25	5,25	5,25	5,32	682
<= 90 días	s/m	s/m	s/m	s/m	s/m
<= 180 días	s/m	s/m	s/m	s/m	s/m
<= 365 días	5,25	5,25	5,25	5,32	682
> 365 días	s/m	s/m	s/m	s/m	s/m
Títulos Valores Emitidos	s/m	s/m	s/m	s/m	s/m
<= 90 días	s/m	s/m	s/m	s/m	s/m
<= 180 días	s/m	s/m	s/m	s/m	s/m
Certificados de Depósitos de Ahorro	2,18	7,00	5,72	5,85	30.822
CDA a 180 días	4,00	5,50	5,25	5,37	2.831
CDA <= 365 días	0,05	6,00	3,34	3,37	9.576
CDA a más de 365 días	3,00	7,75	7,03	7,21	18.416
PROMEDIO PONDERADO	0,12	1,27	0,40	0,41	695.676

Fuente : Datos proveídos por la Superintendencia de Bancos.

¹ Los montos corresponden a los préstamos desembolsados y las captaciones en el mes.

Cuadro N° 4

Tasas de interés efectivas de empresas financieras

Promedio mensuales en porcentajes anuales

Diciembre de 2013 - Cifras sujetas a revisión

Tasas activas Moneda Nacional													
	dic-12	ene-13	feb-13	mar-13	abr-13	may-13	jun-13	jul-13	ago-13	sep-13	oct-13	nov-13	dic-13
- Préstamos Comerciales	28,19	28,88	28,64	28,49	28,16	28,21	28,44	28,76	28,42	28,40	28,89	29,40	28,45
- Préstamos de Desarrollo	19,24	18,18	19,42	15,11	19,16	19,24	19,52	17,32	17,97	18,55	19,68	18,15	19,27
- Préstamos de Consumo	28,83	29,21	29,37	27,18	27,65	26,88	26,04	28,01	28,99	30,23	29,86	30,16	30,90
- Personales para la Vivienda	15,31	s/m	s/m	14,00	20,41	15,37	15,37	26,03	18,90	s/m	11,97	s/m	12,07
- Tarjetas de Crédito	50,98	49,91	48,59	47,87	47,74	48,51	47,38	49,88	49,25	49,18	49,86	50,04	50,05

Tasas Pasivas Moneda Nacional													
	dic-12	ene-13	feb-13	mar-13	abr-13	may-13	jun-13	jul-13	ago-13	sep-13	oct-13	nov-13	dic-13
- Depósitos a la Vista	0,46	0,51	0,43	0,43	0,44	0,48	0,43	0,48	0,51	0,50	0,54	0,57	0,53
- Depósitos a Plazo	13,62	13,24	12,94	14,48	11,76	13,21	9,19	12,84	12,18	12,26	12,36	11,71	11,73
- Títulos Valores Emitidos	s/m	s/m	s/m	s/m	s/m	s/m	s/m	s/m	s/m	s/m	s/m	s/m	s/m
- C D A	12,35	13,13	12,26	12,83	12,57	12,11	12,39	12,29	11,39	11,19	11,34	12,11	11,95

Tasas Activas Moneda Extranjera													
	dic-12	ene-13	feb-13	mar-13	abr-13	may-13	jun-13	jul-13	ago-13	sep-13	oct-13	nov-13	dic-13
- Préstamos Comerciales	13,30	13,15	14,16	13,64	13,83	13,72	13,76	12,97	13,57	14,24	13,72	13,93	13,90
- Préstamos de Desarrollo	s/m	s/m	s/m	s/m	s/m	s/m	s/m	s/m	s/m	11,00	s/m	s/m	s/m
- Personales de Consumo	14,49	12,57	13,27	12,98	13,09	13,09	14,10	12,34	13,42	14,03	13,59	13,74	14,05

Tasas Pasivas Moneda Extranjera													
	dic-12	ene-13	feb-13	mar-13	abr-13	may-13	jun-13	jul-13	ago-13	sep-13	oct-13	nov-13	dic-13
- Depósitos a la Vista	0,24	0,36	0,34	0,23	0,12	0,14	0,17	0,21	0,15	0,25	0,19	0,12	0,15
- Depósitos a Plazo	s/m	s/m	s/m	4,19	5,83	s/m	7,07	6,71	s/m	s/m	s/m	s/m	5,32
- Títulos Valores Emitidos	s/m	s/m	s/m	s/m	s/m	s/m	s/m	s/m	s/m	s/m	s/m	s/m	s/m
- C D A	5,18	5,47	5,96	6,74	6,25	7,55	5,27	6,00	6,10	6,29	5,78	5,64	5,85

Fuente : Datos proveídos por la Superintendencia de Bancos.

^{1/} Incluye Préstamos Personales.

Cuadro N° 5

Tasas nominales de interés del sistema financiero

Promedio mensuales en porcentajes anuales

Tasas Activas: Operaciones de Préstamos

Diciembre de 2013 - Cifras sujetas a revisión

	dic-12	ene-13	feb-13	mar-13	abr-13	may-13	jun-13	jul-13	ago-13	sep-13	oct-13	nov-13	dic-13
BANCOS PRIVADOS													
- Desarrollo	11,13	11,21	12,22	11,31	10,35	10,51	11,11	11,51	11,33	11,26	10,91	10,74	10,69
- Comercial	15,03	15,93	16,34	15,48	17,19	15,81	14,81	15,30	15,36	13,88	15,02	15,26	14,60
- Interbancario (Call Money)	5,00	s/m	5,40	5,50	4,96	4,81	4,84	4,86	4,76	4,68	4,60	4,90	s/m
- Certificado de Call Interfinanciero													
- Desarrollo ME	8,88	8,33	8,22	8,68	8,49	8,61	8,34	8,92	8,74	8,78	8,82	8,51	8,45
- Comercial ME	8,57	7,64	7,23	7,81	8,25	7,60	7,74	8,33	7,91	8,36	7,67	7,93	8,18
BANCO NACIONAL DE FOMENTO													
- Desarrollo	9,13 - 9,34	9,13 - 9,34	10,29 - 11,94	10,08 - 10,12	10,06 - 10,92	10,06 - 10,40	9,89 - 11,06	10,04 - 11,77	9,07 - 11,90	10,01 - 12,05	10,01 - 12,03	10,03 - 11,68	10,02 - 10,93
- Comercial	13,8 - 14,6	13,8 - 14,6	13,78 - 14,7	13,94 - 14,83	13,13 - 14,73	13,58 - 14,66	13,30 - 14,00	13,03 - 14,00	12,99 - 14,00	12,31 - 13,6	13,37 - 13,97	13,04 - 14	12,00 - 14
OTRAS INSTITUCIONES													
Sociedades de Ahorro y Préstamo													
Fondo Ganadero	13 - 19	13 - 19	13 - 19	13 - 19	13 - 19	13 - 19	13 - 19	13 - 19	13 - 19	13 - 19	13 - 19	13 - 19	13 - 19
Empresas Financieras	29,93	30,22	28,93	27,78	27,72	27,84	28,09	28,59	28,45	28,53	28,77	29,25	29,09
Caja de Jubilaciones Bancaria	12 - 17	12 - 17	12 - 17	12 - 17	12 - 17	12 - 17	12 - 17	12 - 17	12 - 17	12 - 17	12 - 17	12 - 17	12 - 17
Cooperativas de Ahorro y Crédito	13,5 - 26	13,5 - 26	13,5 - 26	13,5 - 26	13,5 - 26	13,5 - 26	12 - 26	12 - 26	12 - 26	12 - 26	11 - 25,5	11 - 25,5	12 - 25,5
Crédito Agrícola de Habilitación	15,00	15,00	15,00	15,00	15,00	15,00	15,00	15,00	15,00	15,00	15,00	15,00	15,00

Fuente: Superintendencia de Bancos, GONA, Fondo Ganadero, Caja de Jub. de Emp. Bancarios y CAH.

n.d.: no disponible

Cuadro N° 6

Tasas nominales de interés del sistema financiero

Promedio mensuales en porcentajes anuales

Tasas Pasivas: Depósitos y Otras Obligaciones

Diciembre de 2013 - Cifras sujetas a revisión

	dic-12	ene-13	feb-13	mar-13	abr-13	may-13	jun-13	jul-13	ago-13	sep-13	oct-13	nov-13	dic-13
BANCO CENTRAL DEL PARAGUAY													
Letras de Regulación Monetaria *	5,55	6,56	7,03	s/m	5,76	5,44	5,58	6,11	5,52	5,88	5,53	5,39	5,90
Call Money Pasivo	s/m	s/m	s/m	s/m	s/m	s/m	s/m	s/m	s/m	s/m	s/m	s/m	s/m
BANCOS													
DEPOSITOS EN MONEDA NACIONAL													
Depósitos a la Vista	0,71	0,74	0,81	0,80	0,74	0,82	0,84	0,76	0,77	0,80	0,79	0,78	0,76
Depósitos a Plazo Fijo													
<= 90 días	2,68	3,57	3,23	3,01	2,84	3,95	4,73	5,04	4,82	4,89	4,44	2,98	2,76
<= 180 días	3,51	4,58	s/m	s/m	s/m	s/m	s/m	4,44	s/m	s/m	3,15	s/m	3,3
<= 365 días	4,06	4,03	4,00	2,55	2,03	s/m	3,50	11,00	6,57	9,99	10,00	11,00	6,00
> 365 días	8,85	12,22	11,87	11,36	10,98	10,58	9,25	9,36	9,35	7,75	8,15	9,22	9,57
Certificados de Dep. de Ahorro													
<= 180 días	6,39	5,50	5,27	5,28	4,88	4,20	4,76	4,23	4,88	4,51	3,92	4,31	3,92
<= 365 días	8,10	8,80	10,28	9,47	9,03	8,05	7,36	7,46	7,47	7,22	6,33	6,91	6,47
> 365 días	12,08	12,38	12,65	12,11	11,94	11,38	11,22	11,34	11,18	10,97	10,96	11,32	11,66
Titulos Valores Emitidos													
<= 90 días	s/m	s/m	s/m	s/m	s/m	s/m	s/m	s/m	s/m	s/m	s/m	s/m	s/m
<= 180 días	s/m	s/m	s/m	s/m	s/m	s/m	s/m	s/m	s/m	s/m	s/m	s/m	s/m
<= 365 días	s/m	s/m	s/m	s/m	s/m	s/m	s/m	s/m	s/m	s/m	s/m	s/m	s/m
> 365 días	s/m	7,00	s/m	s/m	s/m	s/m	s/m	s/m	s/m	s/m	s/m	s/m	s/m
DEPOSITOS EN MONEDA EXTRANJERA													
- Depósitos a la vista	0,19	0,22	0,22	0,18	0,22	0,22	0,23	0,23	0,23	0,24	0,25	0,22	0,20
- Depósitos a plazo	2,33	4,54	1,92	2,40	2,57	4,47	5,27	3,58	4,70	3,60	3,38	3,86	3,97
- CDA	6,06	6,15	6,11	5,77	5,76	5,90	6,28	5,86	6,08	5,80	6,06	5,36	5,25
EMPRESAS FINANCIERAS													
DEPOSITOS EN MONEDA NACIONAL													
- Depósitos a la Vista	0,46	0,51	0,43	0,43	0,44	0,48	0,43	0,48	0,51	0,50	0,53	0,57	0,53
- Depósitos a Plazo	12,93	12,98	12,44	13,66	11,44	13,02	8,98	12,26	11,72	11,82	11,78	11,29	11,34
- Titulos Valores Emitidos	s/m	s/m	s/m	s/m	s/m	s/m	s/m	s/m	s/m	s/m	s/m	s/m	s/m
- CDA	11,88	12,60	11,84	12,38	12,16	11,68	11,90	11,88	11,03	10,81	10,96	11,65	11,47
EMPRESAS FINANCIERAS													
DEPOSITOS EN MONEDA EXTRANJERA													
- Depósitos a la Vista	0,24	0,36	0,34	0,23	0,12	0,14	0,17	0,21	0,15	0,25	0,19	0,12	0,15
- Depósitos a Plazo	s/m	s/m	s/m	4,14	5,73	s/m	6,90	6,65	s/m	s/m	s/m	s/m	5,25
- Titulos Valores Emitidos	s/m	s/m	s/m	s/m	s/m	s/m	s/m	s/m	s/m	s/m	s/m	s/m	s/m
- CDA	5,08	5,41	5,86	6,60	6,13	7,37	5,21	5,90	6,03	6,16	5,70	5,53	5,72
COOPERATIVAS DE AHORRO Y CREDITO	1,5 - 14,75	1,5 - 14,75	1,5 - 14,75	1,5 - 14,75	1,5 - 14,75	1,5 - 14,75	1,5 - 14,75	1,5 - 14,75	1,5 - 14,75	1,5 - 14,75	1,5 - 14,75	1,5 - 14,75	1,5 - 14,75

Fuente: Superintendencia de Bancos y DOMA.

* Rendimiento Promedio Ponderado.