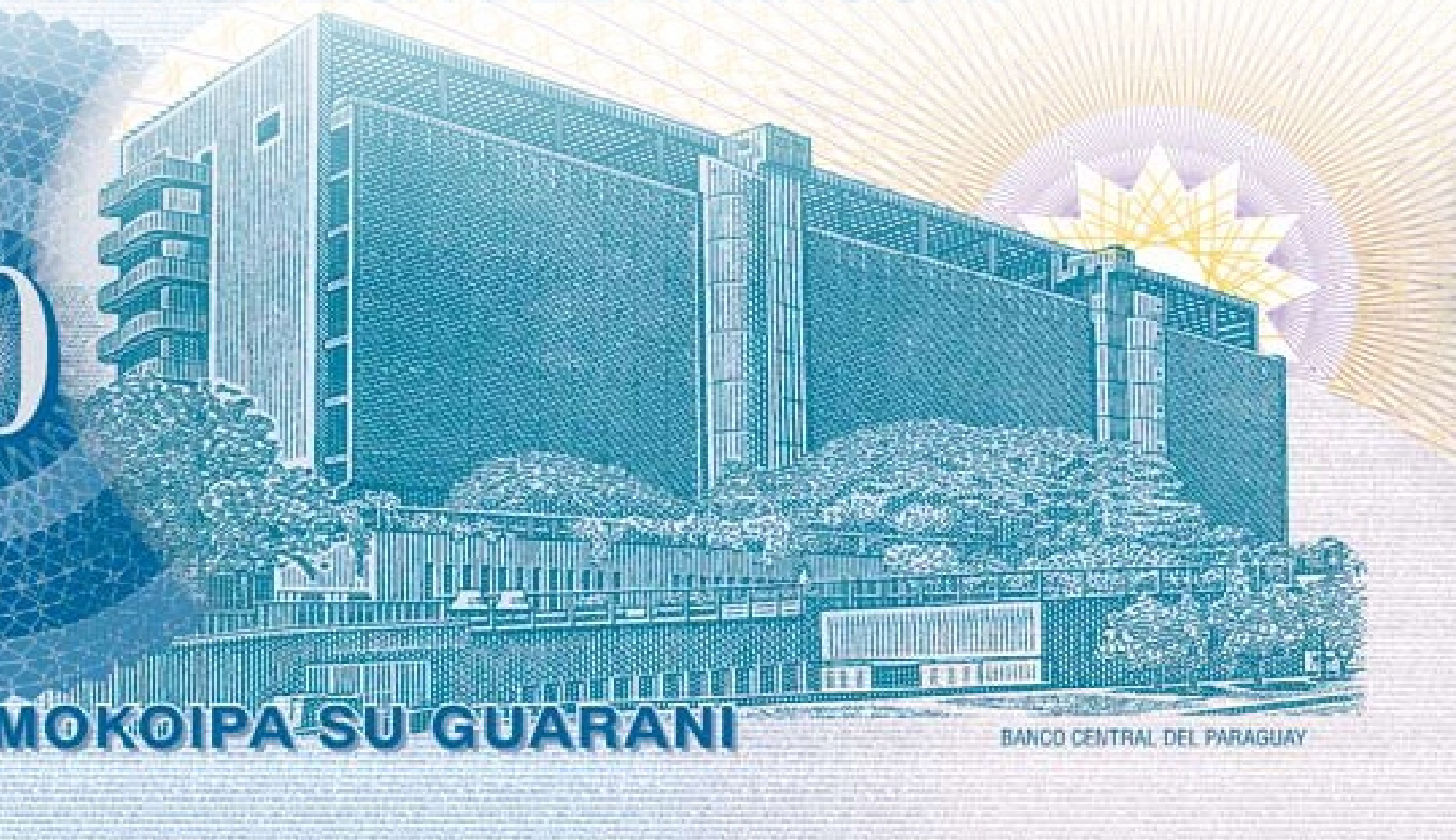




INDICADORES FINANCIEROS

DICIEMBRE 2012

REPUBLICA DEL PARAGUAY



Banco Central del Paraguay
Federación Rusa y Sargento Marecos
www.bcp.gov.py - webmaster@bcp.gov.py
Asunción - Paraguay

Indicadores Financieros

Sub Gerencia
General de Política
Monetaria

Departamento de
Estudios Monetarios y
Financieros

División de Estudios del
Mercado Financiero

Contenido

<i>Tasas de Interés Bancarias Efectivas</i>	2
<i>Tasas de Interés Efectivas de Empresas Financieras.</i>	5
<i>Principales Indicadores del Sistema Bancario Nacional</i>	5
<i>Tasas de Interés de Política Monetaria</i>	8
<i>Tasas de Interés Internacionales</i>	10
<i>Apéndice</i>	12
<i>Estadísticas</i>	15

En diciembre de 2012, las tasas de interés activas y pasivas del sistema bancario para las operaciones en Moneda Nacional (MN) presentan comportamientos similares, a la baja, tanto, las activas como las pasivas. En Moneda Extranjera (ME), igualmente, registran comportamientos similares, con reducción tanto las activas como las pasivas. La tasa de interés activa en MN se situó en 30,85% y la pasiva en 1,60%. Cabe señalar que se observan disminuciones en todas las tasas en término mensual y en la mayoría en término interanual de las tasas que componen el rubro de las activas.

El margen de intermediación financiera, que significa el diferencial de la tasa activa respecto a la pasiva, alcanzó un nivel de 29,24% en MN. Este margen es levemente inferior al de noviembre de 2012 y superior al de diciembre del año anterior.

La tasa de interés de las entidades bancarias para operaciones activas en ME tuvo un nivel de 10,07%, mientras que la tasa de interés pasiva para operaciones en esta moneda fue 0,64%. El margen de intermediación bancario en ME se ubicó en 9,43%, en el presente mes.

Respecto a las tasas de interés de las empresas financieras en MN, se menciona que, las tasas activas presenta comportamientos al alza, en cambio, las pasivas a la baja, situándose en niveles promedios de 34,66% y 3,94%, respectivamente. Por su parte, en ME la tasa de interés activa se ubicó en 13,47% y la pasiva en 0,88%. Los márgenes de intermediación financiera en MN y en ME se situaron en 30,72% y 12,60%, respectivamente.

En el ámbito internacional, en el mes de noviembre la Reserva Federal de EUA sigue sin alterar la tasa de interés de Política Monetaria ubicada en 0,25%. En tanto, el Banco Central Europeo, decidió mantener la tasa de política monetaria a un nivel de 0,75%. Por su parte, el Comité de Política Monetaria (COPOM) del Banco Central de Brasil, igualmente, mantuvo en diciembre la tasa SELIC a un nivel de 7,25%.

Tasas de Interés Bancaria Efectivas

Tasa de Interés Activa en Moneda Nacional (MN)

En diciembre de 2012, la tasa de interés¹ para las operaciones activas en MN de los bancos fue de **30,85%**, nivel inferior respecto al mes de noviembre de 2012.

Las tasas que componen este rubro registraron movimientos a la baja. Así, tuvieron reducciones las tasas para Préstamos Comerciales, Desarrollo, Consumo, Vivienda, Sobregiros y Tarjetas de Crédito.

Tabla N° 1 Tasa de Interés Activa en MN

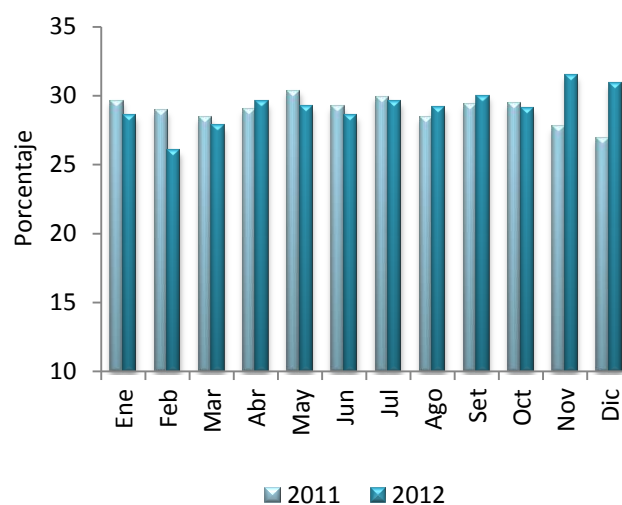
	Comerciales	Desarrollo	Consumo	Vivienda	sobregiros	Tarjetas de Crédito	Promedio Ponderado
dic-11	14,42	11,64	24,77	15,44	41,90	45,39	26,92
nov-12	15,26	11,50	21,00	13,70	43,47	49,22	31,48
dic-12	14,83	11,00	19,91	13,45	42,64	48,59	30,85
Var. Mensual	-0,4	-0,5	-1,1	-0,2	-0,8	-0,6	-0,6
Var. Anual	0,4	-0,6	-4,9	-2,0	0,7	3,2	3,9

Fuente: Superintendencia de Bancos

Al excluir las tasas para Sobregiros y Tarjeta de Crédito, se registra una tasa promedio de 15,56%, levemente inferior a la tasa registrada en el mes de noviembre de 2012. Se señala además, que el nivel alcanzado de 30,85% es mayor al nivel observado en igual periodo del año anterior en 3,9 p.p.

¹ Todas las tasas a las que se hacen referencia en el presente informe constituyen promedios ponderados mensuales en porcentajes anuales. Las tablas contienen variaciones que corresponden a las diferencias entre promedios ponderados de cada periodo.

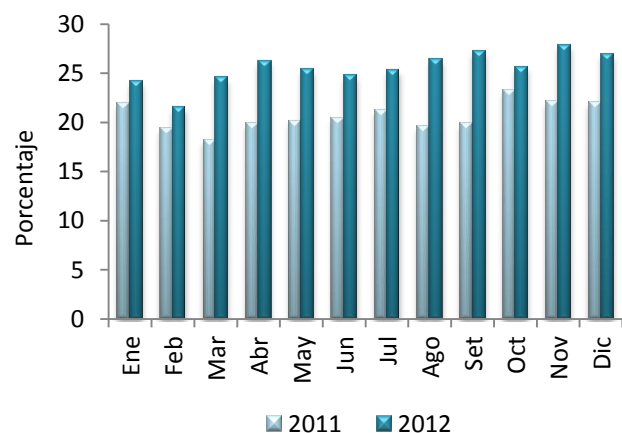
Gráfico N° 1 Tasa de Interés Activa en MN Promedio Ponderado



Fuente: Superintendencia de Bancos

La tasa de interés activa en término real, la que surge del diferencial de la tasa de interés y la inflación interanual del mes de referencia, es de 26,9%, superior a la tasa real de diciembre de 2011. Este nivel se explica especialmente por una mayor tasa nominal de interés en el mes de referencia, en comparación a igual periodo del año anterior.

Gráfico N° 2 Tasa de Interés Activa Real en MN Promedio Ponderado



Fuente: Superintendencia de Bancos

Tasa de Interés Pasiva en Moneda Nacional

Las tasas que componen el rubro presentaron comportamiento mayormente estable con tendencia a la baja en el presente mes. En este sentido, se observó reducciones en todas las tasas, Así, disminuyeron las tasas para Depósitos a la Vista en 0,1 p.p., Ahorro a Plazo en 0,6 p.p. y CDA en 1,2 p.p. En tanto, no se registraron operaciones de Títulos Valores Emitidos.

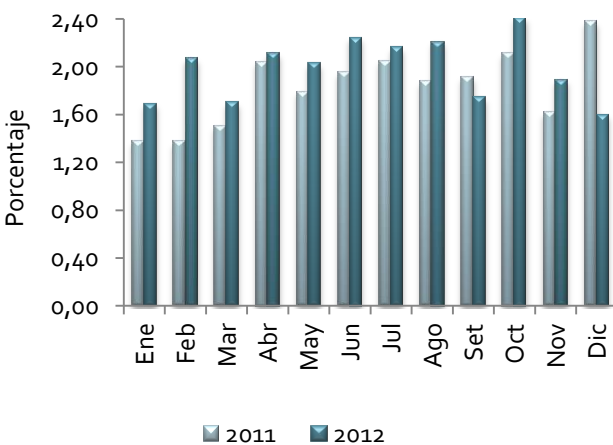
Tabla Nº 2 Tasa de Interés Pasiva en MN

	Vista	Plazo	CDA	Promedio Ponderado
dic-11	0,65	5,11	11,49	2,38
nov-12	0,82	4,84	12,05	1,89
dic-12	0,72	4,21	10,85	1,60
Var. Mensual	-0,1	-0,6	-1,2	-0,3
Var. Anual	0,1	-0,9	-0,6	-0,8

Fuente: Superintendencia de Bancos

En diciembre de 2012, la tasa de interés pasiva en MN obtuvo un nivel inferior en términos interanuales, como se puede observar en el siguiente gráfico.

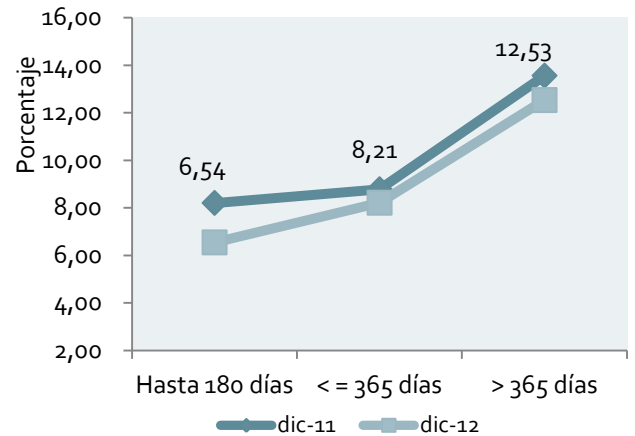
Gráfico Nº 3 Tasa de Interés Pasiva en MN Promedio Ponderado



Fuente: Superintendencia de Bancos

La curva de rendimiento de los CDA en MN presenta una pendiente positiva en diciembre de 2012. Las tasas para plazos hasta 180 días, menores e iguales a 365 días y mayor a 365 días, presentan niveles inferiores a los del pasado año. Estos nuevos valores representan en promedio simple una tasa de 10,2%, inferior a la registrada en el mismo periodo del año anterior.

Gráfico Nº 4 Curva de Rendimiento de CDA en MN



Fuente: Superintendencia de Bancos

Tasa de Interés Activa en Moneda Extranjera

La tasa de interés activa en ME de los Bancos fue de **10,07%** en diciembre de 2012, valor que representa un nivel ligeramente inferior al del mes anterior.

El nivel observado responde a la disminución en la tasa para Otros Prestamos en (2,0 p.p.). En cambio registraron aumentos las tasas para Préstamos Comerciales (0,2 p.p.), Préstamos de Desarrollo (0,1 p.p.) y Préstamos de Consumo (0,2 p.p.). En tanto, Préstamos Personales para la Vivienda registro operación a una tasa de 11,39% y Sobregiros se mantuvo en el presente mes en estudio.

Tabla N° 3 Tasa de Interés Activa en ME

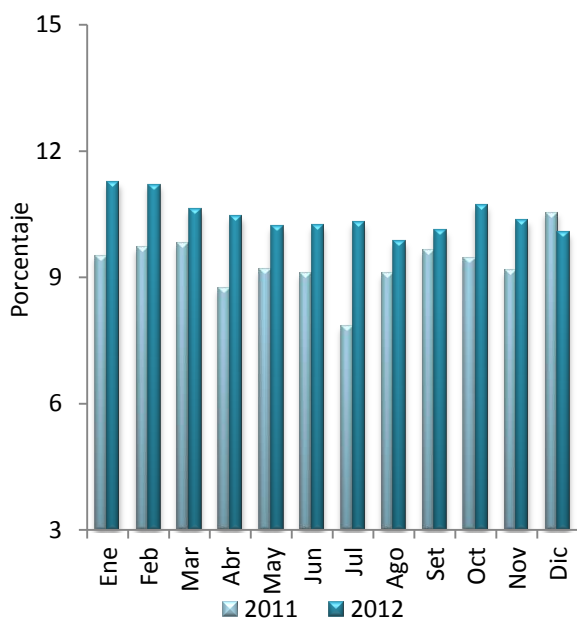
	Comerciales	Desarrollo	Consumo	Vivienda	Otros	Sobregiros	Promedio Ponderado
dic-11	8,91	7,92	10,24	s/m	9,18	14,00	10,54
nov-12	8,35	8,73	8,50	10,22	10,62	13,63	10,31
dic-12	8,45	8,98	8,67	11,39	8,64	13,65	10,07
Var. Mensual	0,1	0,2	0,2	1,2	-2,0	0,0	-0,2
Var. Anual	-0,5	1,1	-1,6	-	-0,5	-0,4	-0,5

Fuente: Superintendencia de Bancos

En término interanual, la tasa presentó un alza de 1,2 p.p.

En el gráfico N° 5 se aprecian los niveles de las tasas de interés activas en ME observadas durante 2011 y en el año 2.012.

Gráfico N° 5 Tasa de Interés Activa en ME Promedio Ponderado



Fuente: Superintendencia de Bancos

Tasa de Interés Pasiva en Moneda Extranjera

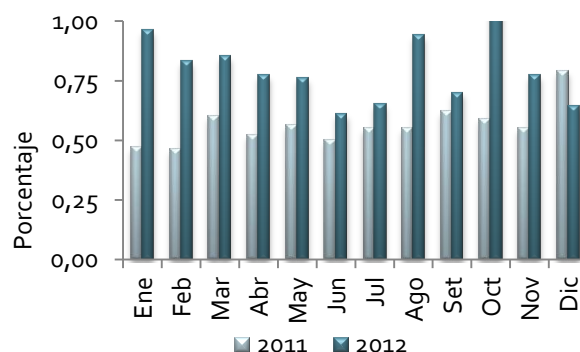
La tasa de interés pasiva en ME sigue la tendencia de los últimos años, registrando niveles bajos y relativamente estables. En el mes de diciembre de 2012, la misma se situó en un nivel de **0,64%**, inferior al registrado en el mes anterior.

Tabla N° 4 Tasa de Interés Pasiva en ME

	Vista	Plazo	CDA	Promedio Ponderado
dic-11	0,15	2,36	5,59	0,79
nov-12	0,18	2,56	5,70	0,77
dic-12	0,19	2,88	5,43	0,64
Var. Mensual	0,0	0,3	-0,3	-0,1
Var. Anual	0,0	0,5	-0,2	-0,2

Fuente: Superintendencia de Bancos

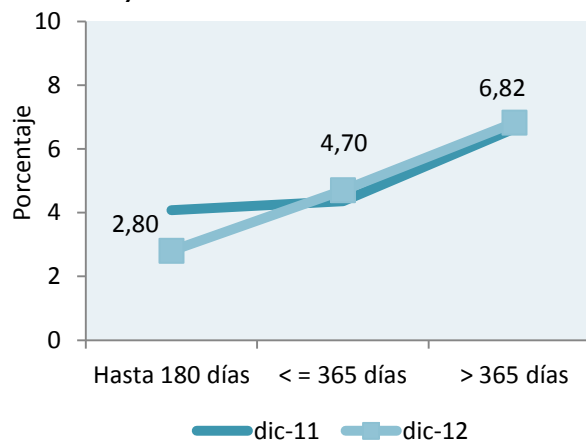
Gráfico N° 6 Tasa de Interés Pasiva en ME Promedio Ponderado



Fuente: Superintendencia de Bancos

En términos interanuales, la curva de rendimiento de los CDA en ME presenta niveles superiores para plazos de menores e iguales a 365 días y para plazos mayores a 365 días y nivel inferior para los plazos hasta 180 días. Estos nuevos valores representan en promedio simple una tasa de **4,8%**, inferior a la observada en igual periodo del año anterior.

Gráfico N° 7 Curva de Rendimiento de CDA en ME

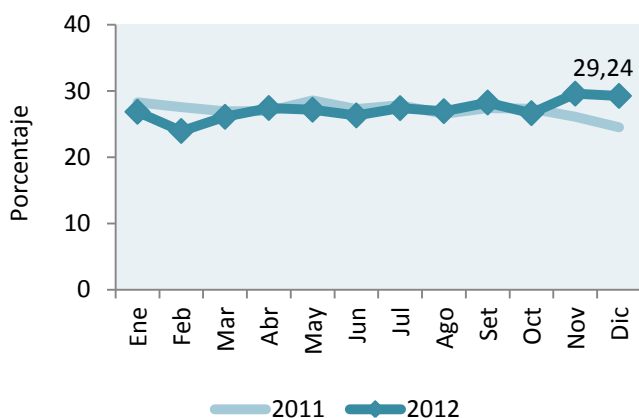


Fuente: Superintendencia de Bancos

Margen Bruto de Intermediación

El margen de intermediación financiera de los Bancos, medido como la diferencia entre las tasas activas y pasivas en MN, fue de 29,24% en diciembre de 2012. El nivel de este margen es superior en 4,7 p.p. al observado en diciembre de 2011 e inferior en 0,3 p.p. de noviembre de 2012.

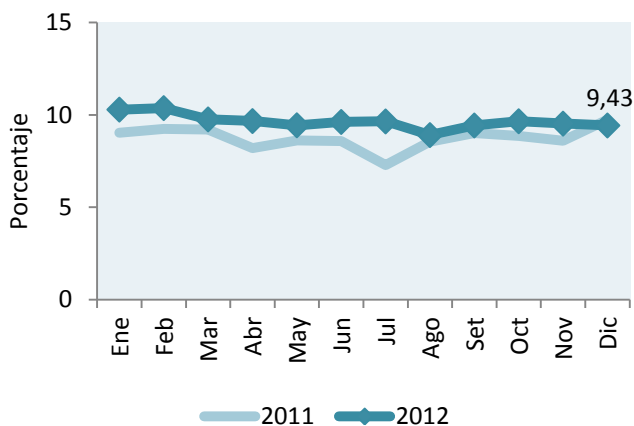
Gráfico N° 8 Spread en MN



Fuente: Superintendencia de Bancos

Por su lado, el margen de intermediación en ME fue de 9,43%, este nivel es inferior en 0,3 p.p. respecto al del mismo periodo del año anterior y en 0,1 p.p. al del mes precedente.

Gráfico N° 9 Spread en ME



Fuente: Superintendencia de Bancos

Principales Indicadores del Sistema Bancario

La Rentabilidad del Sistema Bancario (Utilidad Neta / Patrimonio) a diciembre de 2012 se ubicó en 28,5%, mientras que en el mismo mes del año anterior fue de 31,5%. La reducción de la rentabilidad se explica, principalmente, por una menor utilidad neta registrada en el presente ejercicio. Por su parte, el índice de Eficiencia del Sistema Bancario (Gastos Administrativos/Margen Operativo) en el mes de análisis fue de 44,8%, en tanto que en el mes de diciembre del año anterior registro un nivel 46,8%.

Con respecto a la Calidad de la Cartera del Sistema Bancario consolidado, el indicador de morosidad (Cartera Vencida / Cartera Vigente + Cartera Vencida) fue de 2,1% a diciembre de 2012. Este nivel representa un deterioro interanual de 0,4 puntos porcentuales respecto a diciembre de 2011. Por su parte, el nivel de morosidad medido por este indicador para los bancos privados (excluyendo BNF) fue de 2,12% presentando así un incremento interanual de 0,4 punto porcentual, superior al 1,71% registrado a fines de diciembre del 2011.

Tasa de Interés Efectiva de las Empresas Financieras

Tasa de Interés Activa en Moneda Nacional

En diciembre de 2012, la tasa de interés activa en MN de las empresas financieras fue de 34,66%. Este valor representó un nivel mayor comparado con la tasa del mes de noviembre de 2012.

Las tasas que componen el rubro tuvieron movimientos al alza y a la baja. Así, aumentaron las tasas para Préstamos de Desarrollo (0,1 p.p.)

y Tarjetas de Crédito en (1,6 p.p.). En tanto, se redujeron las tasas para Préstamos Comerciales en (0,3 p.p.), Préstamos Personales de Consumo (0,3 p.p.) y Personales para la Vivienda (0,5 p.p.), en el presente mes.

Tabla N° 5 Tasa de Interés Activa en MN

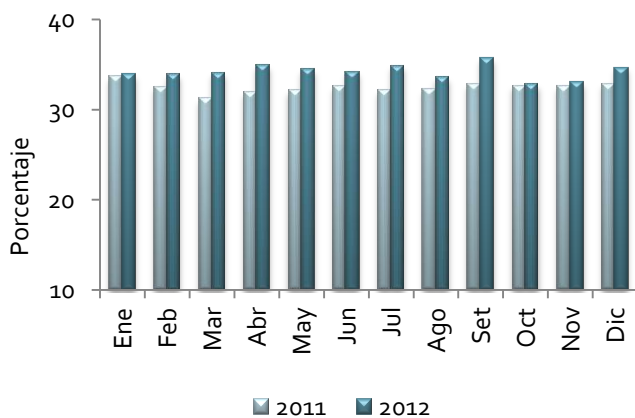
	Comerciales	Desarrollo	Consumo	Vivienda	Tarjetas de Crédito	Promedio Ponderado
dic-11	26,94	17,73	29,53	-	43,25	32,86
nov-12	28,50	19,18	29,10	15,77	49,35	32,99
dic-12	28,19	19,24	28,83	15,31	50,98	34,66
Var. Mensual	-0,3	0,1	-0,3	-0,5	1,6	1,7
Var. Anual	1,2	1,5	-0,7	-	7,7	1,8

Fuente: Superintendencia de Bancos

La tasa de interés activa, excluyendo la tasa para Tarjetas de Crédito, fue de 28,30% en el periodo de estudio.

La tasa de interés activa en MN de las empresas financieras, registró un nivel superior en 0,9 p.p. en relación al del año anterior.

Gráfico N° 10 Tasa de Interés Activa en MN Promedio Ponderado



Fuente: Superintendencia de Bancos

Tasa de Interés Pasiva en Moneda Nacional

La tasa de interés para las captaciones en MN de las empresas financieras alcanzó un nivel de

3,94%, este valor es inferior al de noviembre de 2012.

En comparación al mes anterior las tasas registraron reducciones e incrementos, así se redujo la tasa para Certificados de Depósitos de Ahorro en 1,0 p.p. En tanto, se aumentaron las tasas Depósitos a la Vista y Depósitos a Plazo en 0,1 p.p., respectivamente. Títulos Valores Emitidos no registraron operaciones.

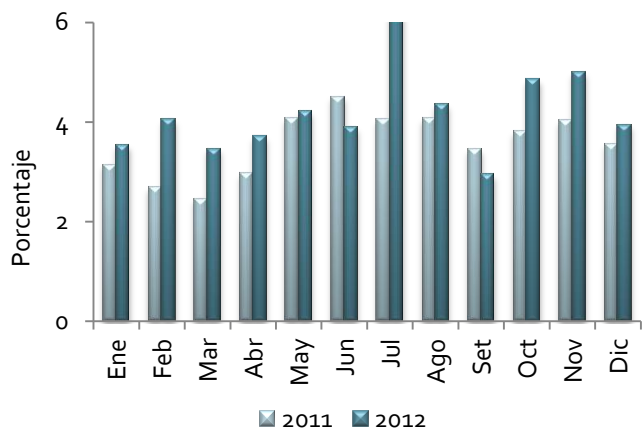
Tabla N° 6 Tasa de Interés Pasiva MN

	Vista	Plazo	Títulos	CDA	Promedio Ponderado
dic-11	0,54	13,08	12,98	12,25	3,56
nov-12	0,41	13,48	s/m	13,38	5,00
dic-12	0,46	13,62	s/m	12,35	3,94
Var. Mensual	0,1	0,1	-	-1,0	-1,1
Var. Anual	-0,1	0,5	-	0,1	0,4

Fuente: Superintendencia de Bancos

En término interanual la tasa promedio mencionada tuvo un valor superior en 0,4 p.p., los niveles registrados por esta tasa, así como su tendencia pueden valorarse en el gráfico a continuación.

Gráfico N° 11 Tasa de Interés Pasiva en MN Promedio Ponderado



Fuente: Superintendencia de Bancos

Tasa de Interés Activa en Moneda Extranjera

La tasa de interés activa para las operaciones en ME de las empresas financieras fue de **13,47%**, nivel inferior al del mes de noviembre 2012. En comparación al mes precedente, disminuyó la tasa para Préstamos Comerciales en 0,3 p.p. En tanto, aumento la tasa para préstamos de Consumo en 1,0 p.p. Por su parte, el rubro Préstamos de Desarrollo no registró movimiento en este periodo.

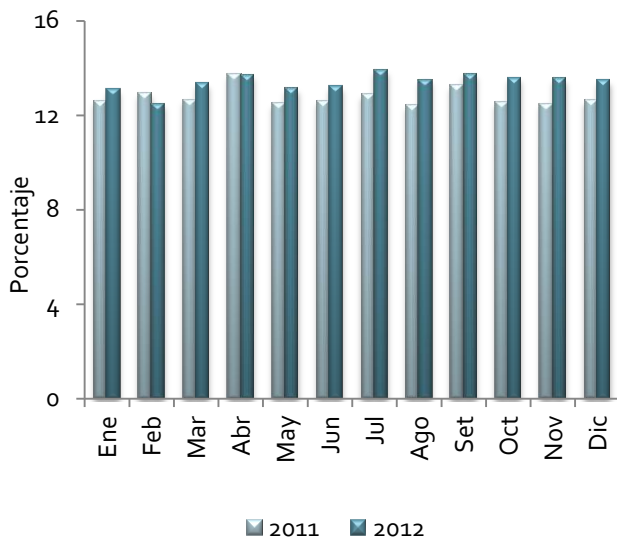
Tabla N° 7 Tasa de Interés Activa en ME

	Comerciales	Desarrollo	Consumo	Promedio Ponderado
dic-11	12,69	s/m	12,79	12,63
nov-12	13,58	s/m	13,49	13,56
dic-12	13,30	s/m	14,49	13,47
Var. Mensual	-0,3	-	1,0	-0,1
Var. Anual	0,6	-	1,7	0,8

Fuente: Superintendencia de Bancos

Interanualmente, esta tasa obtuvo un nivel superior al del año anterior, su comportamiento se puede apreciar en el siguiente gráfico.

Gráfico N° 12 Tasa de Interés Activa en ME Promedio Ponderado



Fuente: Superintendencia de Bancos

Tasa de Interés Pasiva en Moneda Extranjera

La tasa de interés pasiva para operaciones de captación en ME de las financieras se situó en **0,88%** en diciembre de 2012, nivel inferior al del mes anterior.

La tasa para Certificados de Depósitos de Ahorro presentó variación negativa en 1,2 p.p., en comparación al mes de noviembre de 2012. En tanto, la tasa para Depósitos a la Vista se aumento ligeramente. En este periodo, no se registraron operaciones de Títulos Valores Emitidos y Depósitos a Plazo.

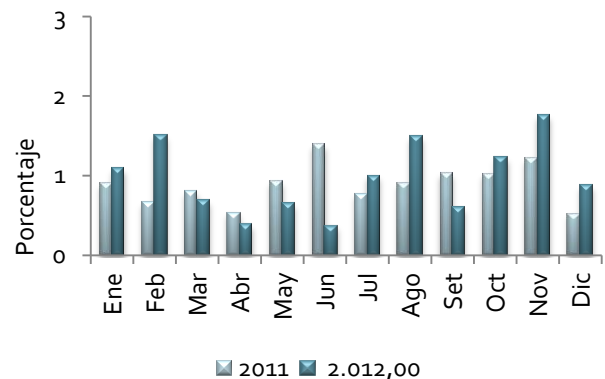
Tabla N° 8 Tasa de Interés Pasiva en ME

	Vista	Plazo	Títulos	CDA	Promedio Ponderado
dic-11	0,20	-	s/m	5,14	0,52
nov-12	0,19	s/m	s/m	6,39	1,75
dic-12	0,24	s/m	s/m	5,18	0,88
Var. Mensual	0,1	-	-	-1,2	-0,9
Var. Anual	0,0	-	-	0,0	0,4

Fuente: Superintendencia de Bancos

En el mes de diciembre de 2012, la tasa pasiva en ME de las empresas financieras fue superior en 0,4 p.p. a la de igual período del año anterior.

Gráfico N° 13 Tasa de Interés Pasiva en ME Promedio Ponderado

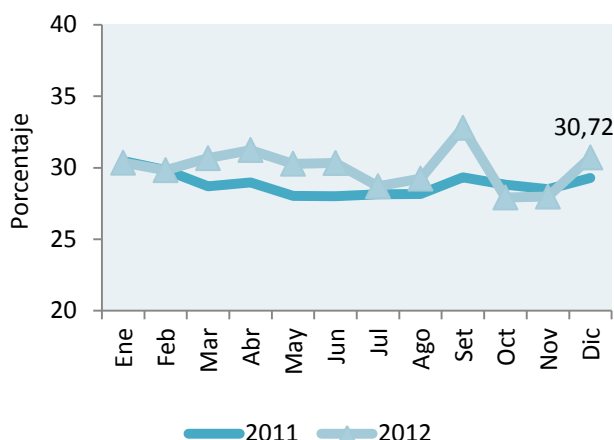


Fuente: Superintendencia de Bancos

Margen Bruto de Intermediación

El margen de intermediación financiera de las empresas financieras, medido como la diferencia entre las tasas activas y pasivas, para las operaciones en MN fue de 30,72% a diciembre de 2012.

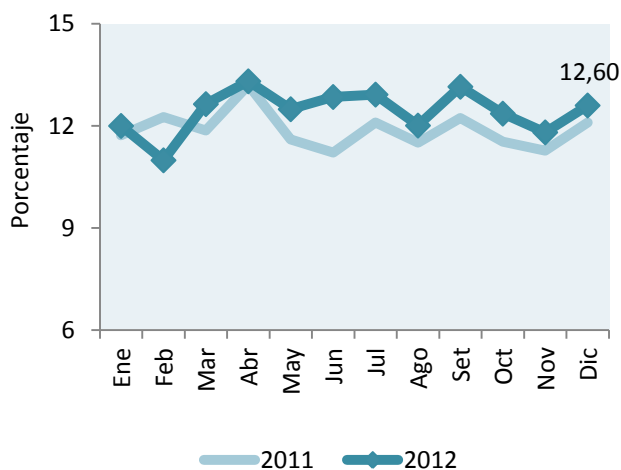
Gráfico N° 14 Spread en MN



Fuente: Superintendencia de Bancos

Por su parte, el margen de intermediación correspondiente a las operaciones en ME fue de 12,60%. Este nivel es superior en relación al de noviembre de 2012 y en término interanual. Como se aprecia en el gráfico N° 15.

Gráfico N° 15 Spread en ME



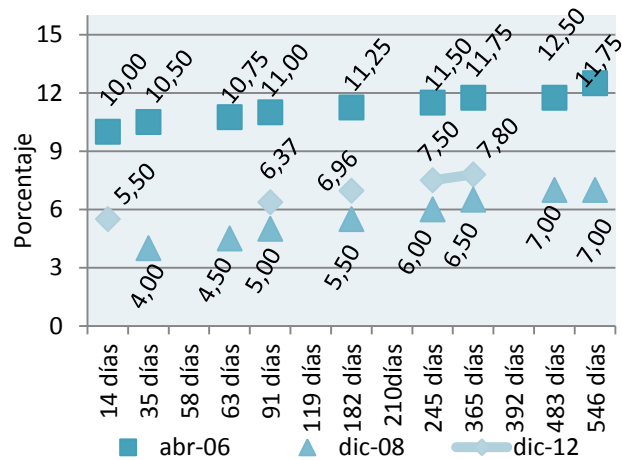
Fuente: Superintendencia de Bancos

Tasas de Interés de Política Monetaria

Banco Central del Paraguay

En el 2006, la estrategia monetaria adoptada por el BCP consistió en elevar las tasas de interés de los Instrumentos de Regulación Monetaria (IRM) en todos sus plazos y en especial en los títulos de menor duración. A partir de abril de 2007, las colocaciones se realizaron a tasas referenciales, modalidad utilizada hasta julio de 2008 cuando se decide utilizar un esquema de tasas licitadas, donde los propios bancos fijaban las tasas. Esta política se estuvo implementando hasta noviembre del 2008, cuando se decidió reducir las tasas de interés de las IRM en un punto porcentual para todos los plazos, buscando disminuir el estímulo de los bancos de colocar su liquidez en estos instrumentos. Desde enero de 2009, las colocaciones se realizan utilizando nuevamente tasas licitadas, lo que dio lugar a reducciones significativas en las tasas adjudicadas. En el presente mes el Comité de Operaciones de Mercado Abierto (CEOMA) decidió mantener la tasa de interés de política monetaria de 14 días en 5,50%. Además, se colocaron instrumentos a 91 días, a la tasa del 6,37%, 182 días a la tasa de 6,96%, 245 días a la tasa de 7,50% y a 365 días a la tasa de 7,8%.

Gráfico N° 16 Tasa de Rendimientos de los IRM

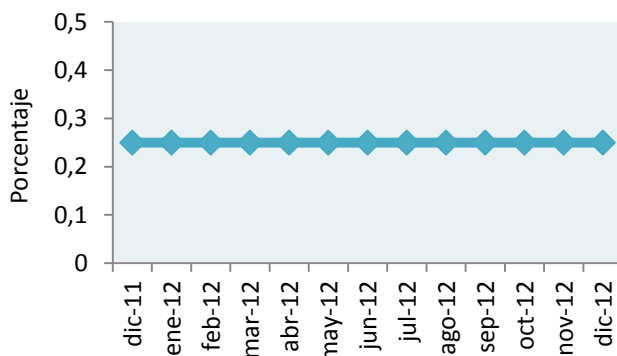


Fuente: DOMA

Reserva Federal

A fines de 2008, la Reserva Federal de los EUA, redujo su tasa de referencia a 0,25%, nivel mínimo record. En diciembre 2012, el Comité de Mercado Abierto de la Reserva Federal mantuvo la tasa de interés en el mismo nivel en que permanece desde hace más de tres años (desde diciembre de 2008). El Comité decidió que, a partir de ahora, sus medidas de estímulo estarían ligadas no solo a la inflación sino también al paro, planea mantener intacto los tipos de interés bajos hasta que no haya una importante mejora del mercado laboral cueste lo cueste para el balance de la Fed. Tras la última reunión de política monetaria de 2012, la medida para el año nuevo parece más agresiva para encarrilar la economía a un mayor ritmo.

Gráfico N° 17 Tasa Referencial Fed (EEUU)



Fuente: Reuters

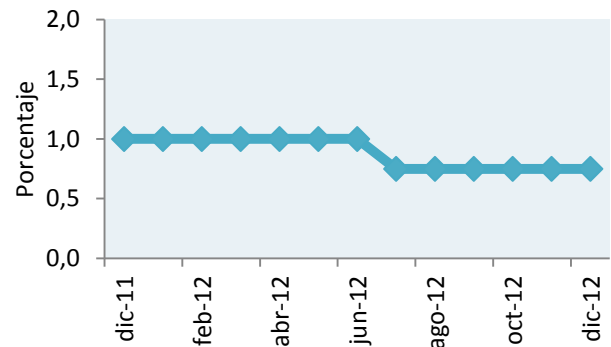
Banco Central Europeo

El Banco Central Europeo (BCE), en su reunión celebrada en diciembre, decidió mantener los tipos de interés de la zona euro en su mínimo histórico de 0,75%, donde lo situó en la reunión de julio pasado. Debido a la subida de los precios de la energía y de los impuestos indirectos en algunos países.

El BCE ha señalado que para mantener la confianza, los Gobiernos deben corregir desequilibrios fiscales y estructurales y reestructurar del sistema financiero, aunque ha

admitido que la confianza en los mercados financieros "ha mejorado visiblemente". El BCE prestará a los bancos toda la liquidez que necesiten hasta julio de 2013.

Gráfico N° 18 Tasa de Interés de Política Monetaria Zona Euro

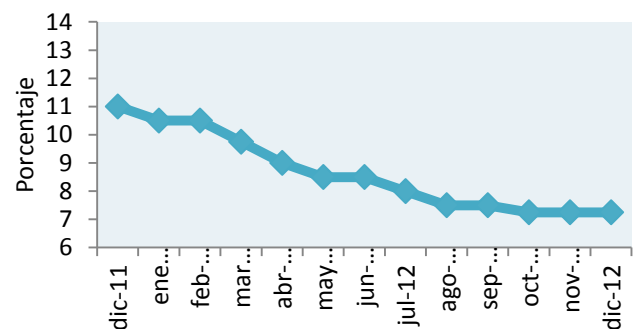


Fuente: Reuters

Banco Central de Brasil

El Comité de Política Monetaria (COPOM) del Banco Central de Brasil, decidió mantener en un nivel de 7,25% su tasa de interés de referencia Selic, menor nivel que haya registrado en su historia. Esta decisión se justifica en un contexto en que la inflación se encuentra dentro del rango meta de inflación y que la actividad económica doméstica viene repuntando (aunque lentamente). Igualmente se anunció que se va a prorrogar un año más el Programa de Apoyo a la Inversión (programa del Banco Nacional de Desarrollo que financia compra de bienes de inversión) y la inclusión de nuevos sectores en la reducción de impuestos patronales.

Gráfico N° 19 Tasa Selic (Brasil)



Fuente: Reuters

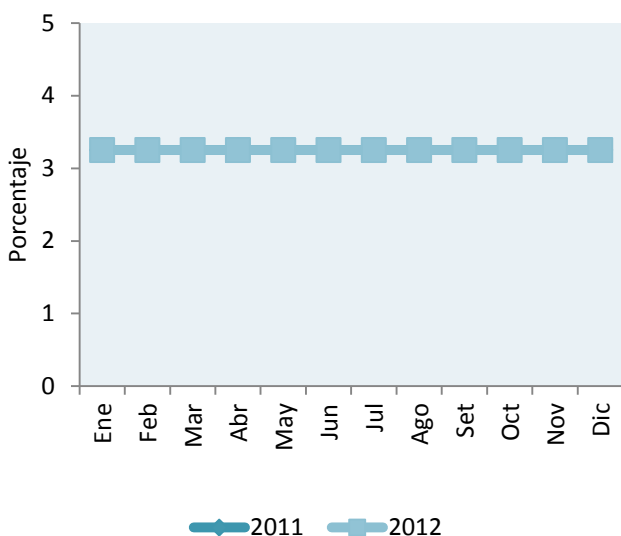
Tasas de Interés Internacionales

PRIME y LIBOR

A fines de diciembre de 2012, los niveles de las principales tasas de interés del mercado internacional tuvieron comportamientos similares permaneciendo ambas estables, respecto a sus niveles del mes precedente.

En el presente mes, la PRIME, tasa aplicada a los créditos a grandes empresas por los mayores bancos comerciales de Estados Unidos, se mantuvo en 3,25%, valor en que permanece desde principios del 2009.

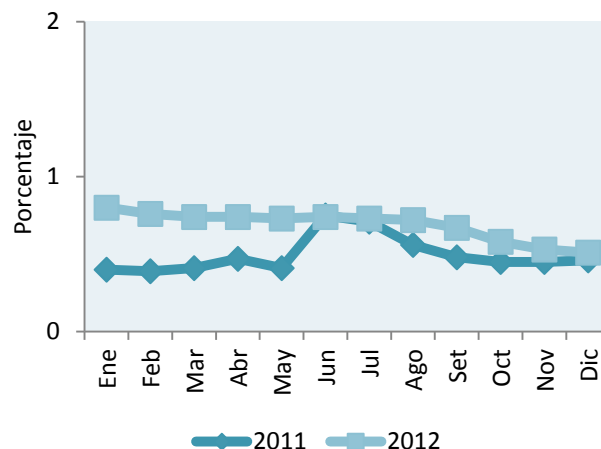
Gráfico N° 20 Prime (Seis meses)



Fuente: Reuters

Por su parte, en el presente mes de diciembre de 2012, la LIBOR² se mantuvo, registrando un nivel de 0,51%, ligeramente inferior al valor registrado interanualmente.

Gráfico N° 21 Libor (Seis meses)



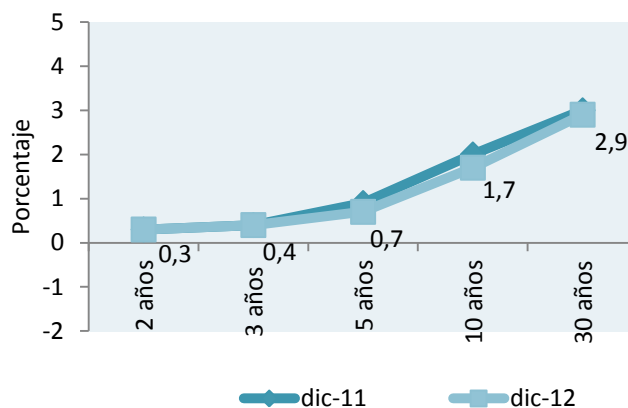
Fuente: Reuters

Bonos del Tesoro de Estados Unidos

La curva de rendimiento de los bonos del tesoro de los Estados Unidos presenta en diciembre de 2012 una pendiente positiva. Las tasas para los bonos en los plazos (5, 10 y 30 años), registraron reducciones, salvo los de 2 años y 3 años (nivel similar), respecto a los niveles observados en noviembre de 2011.

Estos nuevos niveles representan en promedio simple una tasa de 1,2%, inferior a la observada en igual período del año anterior.

Gráfico N° 22 Rendimiento de Bonos del Tesoro de los Estados Unidos



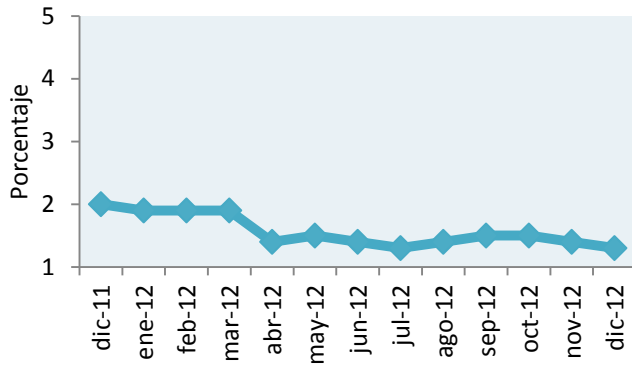
Fuente: Reuters

² London Interbank Offered Rate: Tasa de Interés Interbancaria de Londres.

Bonos del Tesoro de Alemania

El rendimiento de los bonos del Tesoro de Alemania a 10 años de plazo, registró un nivel de 1,3%, inferior al observado en diciembre de 2011.

Gráfico N° 23 Rendimiento de Bonos del Tesoro de los Alemania (10 años)



Fuente: Reuters

Apéndice

Tasas de Interés bancaria en el Paraguay

Volatilidad de las tasas bancarias*

El conocimiento de la dinámica estadística de la tasa de interés es una herramienta útil no sólo para la valuación de los instrumentos financieros, sino también para las expectativas y tendencias de decisiones intertemporales de consumo, ahorro e inversión de los principales agentes económicos. Por ende, este informe mensual incorpora un análisis de las variaciones de la volatilidad anual (diciembre 2011 a diciembre 2012) en base al comportamiento pasado de corto plazo en el sistema financiero.

Tasas Bancarias en Moneda Local

En el periodo considerado, las tasas activas en moneda local expresadas por los créditos bancarios destinados a tarjetas de créditos y sobregiros representaron los porcentajes más elevados en contraste con las tasas para préstamos vivienda, comerciales y de consumo, las cuales se ubicaron en promedio en niveles de 14,68; 14,74% y 24,67% respectivamente. La tasa de interés promedio aplicada en tarjetas de crédito fue del 47,54% con un máximo de 49,71%. Observando la última columna de la Tabla 1 y considerando la varianza como medición de volatilidad, se observa que las más riesgosas son las operativas para consumo, seguidas por las de vivienda y comerciales por presentar mayores valores de dispersión respecto al promedio. Con relación a las tasas pasivas, en el mencionado periodo la tasa pagada por Certificados de Depósitos de Ahorro representó el porcentaje más elevado. Asimismo, los valores de la varianza muestran que las tasas para Depósitos de Ahorro a Plazo son los más volátiles, en el período analizado. Las bajas tasas pasivas en relación a las tasas activas permiten el elevado spread bancario que promedia 26,95% con un máximo de 29,58%.

Tabla 1
Estadísticas básicas de tasas bancarias en Moneda Local
Diciembre 2011 a Diciembre 2012
En Porcentajes

Tasa de interés bancaria	Mínimo	Máximo	Promedio	Varianza
Préstamos Comerciales	14,13	16,00	14,74	0,256
Préstamos Desarrollo	10,90	11,75	11,29	0,086
Personales – Consumo	17,64	27,58	24,67	10,823
Personales – Vivienda	10,94	18,64	14,68	4,159
Sobregiros	41,77	44,82	43,15	1,042
Tarjetas de Crédito	44,10	49,71	47,54	4,471
PROMEDIO PONDERADO ACTIVAS	26,02	31,48	28,97	2,185
Depósitos a la Vista	0,62	0,82	0,72	0,004
Depósitos a Plazo	4,21	8,45	5,21	1,020
CDA	10,42	12,30	11,44	0,424
PROMEDIO PONDERADO PASIVAS	1,62	2,41	2,02	0,074
MARGEN DE INTERMEDIACION	23,95	29,58	26,95	2,530

*Se observa un elevado grado de volatilidad principalmente en los Préstamos para la Vivienda, debido a que en determinados momentos, los créditos provienen de fondos de la AFD con bajas tasas y en otros de fondos propios con tasas más elevadas.

Tasas Bancarias en Moneda Extranjera

El comportamiento de las tasas activas en moneda extranjera sigue un comportamiento similar de riesgos y estructura que las de moneda local. En el periodo considerado, las tasas activas expresadas por los créditos bancarios a sobregiros y de vivienda presentaron los porcentajes más elevados en comparación con las tasas para préstamos comerciales, desarrollo y consumo, las cuales se ubicaron en un promedio de 8,83%, 8,97 y 10,10%, respectivamente. La varianza en la última columna de la Tabla 2 describe como las más volátiles a las tasas destinadas a préstamos de consumo y para la vivienda.

Tabla 2
Estadísticas básicas de Tasas Activas bancarias en Moneda Extranjera
Diciembre 2011 a Diciembre 2012
En Porcentajes

Tasa de interés bancaria	Mínimo	Máximo	Promedio	Varianza
Préstamos Comerciales	8,30	10,02	8,83	0,216
Préstamos Desarrollo	7,92	9,56	8,97	0,169
Personales Consumo	6,47	11,56	10,10	2,138
Personales Vivienda	9,74	11,59	10,82	0,538
PROMEDIO PONDERADO	8,45	9,28	8,84	0,080
Sobregiros M/E	13,27	14,37	13,69	0,099
PROMEDIO PONDERADO GLOBAL	9,85	11,25	10,45	0,171

Volatilidad Interanual

Definiendo a la volatilidad como el resultado de la varianza interanual de la tasa de interés, los valores promedios, mínimos y máximos se ilustran en la Tabla 3. El cuadro resumen de volatilidad ilustra a simple vista, todas las aseveraciones que fueran mencionadas anteriormente. De hecho, las operativas de préstamos para la Vivienda, Consumo y Comerciales figuran entre las de mayor promedio de volatilidad. Es interesante destacar que si bien las tasas para las tarjetas de créditos son elevadas, las mismas tienen un nivel bajo de volatilidad.

Tabla 3
Volatilidad de Tasas Activas bancarias
Diciembre 2011 a Diciembre 2012

Tasa de interés bancaria	Mínimo	Máximo	Promedio
Préstamos Comerciales	0,200	0,983	0,477
Préstamos Desarrollo	0,080	0,907	0,353
Personales Consumo	0,979	9,991	2,976
Personales Vivienda	3,679	8,111	6,110
Sobregiros	0,988	2,081	1,401
Tarjetas de Crédito	0,962	4,185	2,549
PROMEDIO PONDERADO ACTIVAS	0,784	2,017	1,320
Depósitos a la Vista	0,002	0,005	0,003
Depósitos a Plazo	0,863	3,293	1,393
C D A	0,245	0,986	0,425
PROMEDIO PONDERADO PASIVAS	0,042	0,114	0,062
MARGEN DE INTERMEDIACION	0,961	2,336	1,426

La Tabla 4 muestra los valores negativos de los mínimos y leves máximos en las variaciones interanuales por cada estrato de créditos.

El orden de las varianzas (última columna) muestra que las variaciones interanuales más volátiles corresponden a las de vivienda y consumo, entre las operaciones activas, y nuevamente las de tarjetas de créditos permanecen con baja volatilidad interanual. Por el lado de las tasas pasivas, los depósitos a plazo figuran entre los más volátiles.

Tabla 4
Variaciones interanuales de Tasas Bancarias en Moneda local
Diciembre 2011 a Diciembre 2012

Tasa de interés bancaria	Mínimo	Máximo	Promedio
Préstamos Comerciales	-0,143	0,096	-0,027
Personales Desarrollo	-0,180	0,189	-0,051
Personales Consumo	-0,454	0,125	0,026
Préstamos Vivienda	-0,402	0,494	0,058
Sobregiros	-0,018	0,109	0,043
Tarjetas de Crédito	0,003	0,116	0,069
PROMEDIO PONDERADO ACTIVAS	-0,106	0,136	0,005
Depósitos a la Vista	-0,043	0,369	0,135
Depósitos a Plazo	-0,258	1,508	0,165
C D A	-0,089	0,268	0,022
PROMEDIO PONDERADO PASIVAS	0,395	0,686	0,129
MARGEN DE INTERMEDIACION	-0,140	0,175	-0,003

Cuadro N° 1
Tasas de interés bancarias
En porcentajes anuales
Diciembre de 2012

Tasas activas Moneda Nacional	Nominales			Efectivas Promedio	Monto 1/ Millones de Gs.
	Mínima	Máxima	Promedio		
Préstamos					
Comerciales	3,45	44,95	13,76	14,83	1.730.355
De Desarrollo	5,81	26,64	10,75	11,00	359.786
Personales de Consumo	5,28	37,85	18,10	19,91	688.981
Personales para la Vivienda	9,14	19,69	12,67	13,45	16.846
Otros	9,86	18,04	12,53	12,96	24.133
PROMEDIO PONDERADO	4,29	40,50	14,42	15,56	2.820.101
Sobregiros	0,01	45,26	35,87	42,64	516.817
Tarjetas de Crédito	15,00	45,26	40,35	48,59	2.086.973
PROMEDIO PONDERADO GLOBAL	8,00	42,79	26,44	30,85	5.423.891

Tasas activas Moneda Extranjera	Nominales			Efectivas Promedio	Monto Millones de Gs.
	Mínima	Máxima	Promedio		
Préstamos					
Comerciales	2,67	17,38	8,18	8,45	921.568
De Desarrollo	5,03	13,89	8,77	8,98	444.360
Personales de Consumo	5,65	16,45	8,40	8,67	443.079
Personales para la Vivienda	10,27	13,00	11,03	11,39	740.14
Otros	5,54	11,14	8,43	8,64	40.066
PROMEDIO PONDERADO	4,02	16,18	8,38	8,64	1.849.812
Sobregiros M/E	0,01	17,53	12,86	13,65	739.534
PROMEDIO PONDERADO GLOBAL	2,87	16,56	9,66	10,07	2.589.346

Tasas pasivas Moneda Nacional	Nominales			Efectivas Promedio	Monto Millones de Gs.
	Mínima	Máxima	Promedio		
Depósitos a la Vista	0,01	5,25	0,71	0,72	6.244.648
Depósitos a Plazo	3,86	12,81	4,21	4,21	417.955
<=90 días	2,50	3,30	2,68	2,71	2.600
<=180 días	3,00	5,00	3,51	3,52	8.031
<=365 días	4,00	13,00	4,06	4,06	392.881
> 365 días	0,75	13,75	8,85	9,05	14.443
Títulos Valores Emitidos	s/m	s/m	s/m	s/m	s/m
Certificados de Depósitos de Ahorro	3,06	13,39	10,50	10,85	478.972
CDA hasta 180 días	1,00	8,10	6,39	6,54	92.735
C.D.A. <= 365 días	1,00	12,75	8,10	8,21	57.596
CDA > 365 días	4,00	15,00	12,08	12,53	328.641
Otros Depósitos	s/m	s/m	s/m	s/m	s/m
PROMEDIO PONDERADO	0,44	6,24	1,57	1,60	7.141.576

Tasas pasivas Moneda Extranjera	Nominales			Efectivas	Monto Millones de Gs.
	Mínima	Máxima	Promedio		
Depósitos a la Vista	0,01	3,55	0,19	0,19	5.347.692
Depósitos a Plazo	0,26	5,32	2,87	2,88	37.557
<=90 días	0,30	1,00	0,95	0,95	7.753
<=180 días	0,00	0,00	0,00	0,00	0
<=365 días	0,15	5,60	2,51	2,52	21.157
> 365 días	0,50	8,50	5,46	5,49	8.647
Certificados de Depósitos de Ahorro	1,21	7,70	5,34	5,43	479.052
CDA hasta 180 días	0,10	5,25	2,76	2,80	124.143
CDA <= 365 días	0,15	7,00	4,65	4,70	78.090
CDA > 365 días	2,00	9,00	6,70	6,82	276.818
Otros Depósitos	s/m	s/m	s/m	s/m	s/m
PROMEDIO PONDERADO	0,11	3,90	0,63	0,64	5.864.302

Fuente : Datos proveídos por la Superintendencia de Bancos.

²¹ Los montos corresponden a los préstamos desembolsados y las captaciones en el mes.

Cuadro N° 2
Tasas de interés efectivas bancarias
Promedio mensuales en porcentajes anuales
Diciembre de 2012

Tasas Activas													
Moneda Nacional													
	dic-11	ene-12	feb-12	mar-12	abr-12	may-12	jun-12	jul-12	ago-12	sep-12	oct-12	nov-12	dic-12
- Préstamos Comerciales	14,42	14,79	14,72	14,25	14,26	14,74	14,13	15,15	14,45	14,64	16,00	15,26	14,83
- Préstamos de Desarrollo	11,64	11,75	11,69	11,56	11,17	11,18	11,09	11,08	10,90	11,02	11,25	11,50	11,00
- Personales de Consumo	24,77	27,36	27,09	27,51	27,58	26,23	26,65	25,04	26,93	22,95	17,64	21,00	19,91
- Personales para la Vivienda	15,44	18,64	16,06	14,67	18,05	10,94	13,83	13,26	14,92	14,03	13,82	13,70	13,45
- Otros ^{1/}	12,86	14,76	13,92	12,88	13,18	13,55	13,28	14,50	12,80	9,28	13,47	12,92	12,96
PROMEDIO PONDERADO	15,20	15,92	15,87	15,49	15,34	15,68	15,06	15,88	15,43	15,28	15,76	16,24	15,56
- Sobregiros	43,90	41,77	43,66	42,70	44,35	44,03	42,37	43,48	41,79	44,82	43,95	43,47	42,64
- Tarjetas de Crédito	45,39	44,24	44,10	44,70	48,26	48,01	48,67	48,43	49,07	49,71	49,65	49,22	48,59
PROMEDIO PONDERADO GLOBAL	26,92	28,55	26,02	27,79	29,53	29,19	28,55	29,57	29,16	29,98	29,05	31,48	30,85

Tasas Pasivas													
Moneda Nacional													
	dic-11	ene-12	feb-12	mar-12	abr-12	may-12	jun-12	jul-12	ago-12	sep-12	oct-12	nov-12	dic-12
- Depósitos a la Vista	0,65	0,62	0,81	0,68	0,72	0,70	0,72	0,70	0,69	0,69	0,80	0,82	0,72
- Depósitos a Plazo	5,11	8,45	5,09	5,41	4,90	4,83	5,04	4,88	5,09	4,96	4,93	4,84	4,21
- Títulos Valores Emitidos	s/m	s/m	s/m	s/m	s/m	s/m	s/m	s/m	s/m	s/m	s/m	s/m	s/m
- CD A	11,49	10,42	10,65	10,68	11,03	12,26	11,40	11,72	12,30	11,92	11,90	12,05	10,85
PROMEDIO PONDERADO	2,38	1,69	2,07	1,70	2,11	2,03	2,24	2,16	2,21	1,74	2,41	1,89	1,60
MARGEN DE INTERMEDIACION	24,54	26,86	23,95	26,09	27,42	27,16	26,31	27,41	26,95	28,24	26,64	29,59	29,25

Tasas Activas													
Moneda Extranjera													
	dic-11	ene-12	feb-12	mar-12	abr-12	may-12	jun-12	jul-12	ago-12	sep-12	oct-12	nov-12	dic-12
- Préstamos Comerciales	8,91	9,08	9,14	8,96	8,52	8,74	9,18	8,56	8,30	8,64	10,02	8,35	8,45
- Préstamos de Desarrollo	7,92	9,56	9,26	8,94	9,22	9,27	8,94	9,39	8,68	8,97	8,80	8,73	8,98
- Personales de Consumo	10,24	11,53	11,56	10,89	11,09	11,02	10,49	11,07	10,02	9,76	6,47	8,50	8,67
- Personales para la Vivienda	s/m	s/m	s/m	s/m	s/m	11,59	s/m	11,50	9,74	11,02	10,29	10,22	11,39
- Otros ^{1/}	9,18	9,94	9,70	9,20	9,92	9,15	9,23	9,87	8,50	9,51	9,82	10,62	8,64
PROMEDIO PONDERADO	8,61	9,28	9,25	9,02	8,86	8,96	9,15	8,88	8,45	8,80	8,55	8,50	8,64
- Sobregiros	14,00	13,55	14,37	13,27	13,57	14,15	13,52	13,39	13,63	13,44	13,84	13,63	13,65
PROM. PONDERADO GLOBAL	10,54	11,25	11,20	10,61	10,44	10,21	10,23	10,30	9,85	10,12	10,70	10,31	10,07

Tasas Pasivas													
Moneda Extranjera													
	dic-11	ene-12	feb-12	mar-12	abr-12	may-12	jun-12	jul-12	ago-12	sep-12	oct-12	nov-12	dic-12
- Depósitos a la Vista	0,15	0,17	0,23	0,16	0,17	0,16	0,16	0,15	0,15	0,16	0,18	0,18	0,19
- Depósitos a Plazo	2,36	1,53	1,33	1,53	1,35	1,34	1,82	1,60	1,88	1,88	1,64	2,56	2,88
- CD A	5,59	6,00	5,99	6,13	6,02	5,59	5,24	5,50	6,88	5,43	6,07	5,70	5,43
PROMEDIO PONDERADO	0,79	0,96	0,83	0,85	0,77	0,76	0,61	0,65	0,94	0,70	1,05	0,77	0,64
MARGEN DE INTERMEDIACION	9,75	10,29	10,37	9,76	9,67	9,44	9,62	9,65	8,91	9,42	9,65	9,54	9,43

Tasas en el mercado local													
	dic-11	ene-12	feb-12	mar-12	abr-12	may-12	jun-12	jul-12	ago-12	sep-12	oct-12	nov-12	dic-12
- LIBOR (a 6 meses en dólares)	0,81	0,78	0,75	0,73	0,73	0,74	0,73	0,73	0,71	0,64	0,54	0,53	0,51
- Prime (a 6 meses en dólares)	3,25	3,25	3,25	3,25	3,25	3,25	3,25	3,25	3,25	3,25	3,25	3,25	3,25
- Selic	11,00	10,50	10,50	9,75	9,00	8,50	8,50	8,00	7,50	7,50	7,25	7,25	7,25
- Fed	0,25	0,25	0,25	0,25	0,25	0,25	0,25	0,25	0,25	0,25	0,25	0,25	0,25

Fuente : Datos proveídos por la Superintendencia de Bancos.

^{1/} Préstamos al Personal, Préstamos Varios y Adelantos por Cuenta de Importadores

Cuadro N° 3
Tasas de interés de empresas financieras
En porcentajes anuales
Diciembre de 2012

Tasas activas Moneda Nacional	Nominales			Efectivas Promedio ponderado	Monto Millones de Gs.
	Mínima	Máxima	Promedio ponderado		
Préstamos					
Comerciales	10,76	45,27	25,19	28,19	188.986
De Desarrollo	18,00	19,00	18,86	19,24	3.057
Personales de Consumo	9,95	41,54	25,65	28,83	96.772
Personal - Vivienda	14,33	14,33	14,33	15,31	129
PROMEDIO PONDERADO	10,56	43,73	25,27	28,30	288.943
Tarjetas de Crédito	20,00	45,47	41,90	50,98	112.561
PROMEDIO PONDERADO GLOBAL	13,21	44,22	29,93	34,66	401.504

Tasas activas Moneda Extranjera	Nominales			Efectivas Promedio	Monto Millones de
	Mínima	Máxima	Promedio		
Préstamos					
Comerciales	9,32	17,56	12,58	13,30	43.231
Desarrollo	s/m	s/m	s/m	s/m	s/m
Personales de Consumo	11,77	15,60	13,73	14,49	7.364
Personal - Vivienda	s/m	s/m	s/m	s/m	s/m
PROMEDIO PONDERADO	9,68	17,27	12,75	13,47	50.595

Tasas pasivas Moneda Nacional	Nominales			Efectivas Promedio	Monto Millones de
	Mínima	Máxima	Promedio		
Depósitos a la Vista	0,10	1,03	0,46	0,46	273.731
Depósitos a Plazo	11,50	14,25	12,93	13,62	4.465
> 365 días	11,50	14,25	12,93	13,62	4.465
Títulos Valores Emitidos	s/m	s/m	s/m	s/m	s/m
<= 90 días	s/m	s/m	s/m	s/m	s/m
<= 180 días	s/m	s/m	s/m	s/m	s/m
<= 365 días	s/m	s/m	s/m	s/m	s/m
> 365 días	s/m	s/m	s/m	s/m	s/m
Certificados de Depósitos de Ahorro	2,88	16,47	11,88	12,35	108.070
CDA hasta 180 días	3,50	6,50	5,76	5,87	561
CDA a más de 180 días	2,50	15,00	8,87	9,16	25.688
CDA a más de 365 días	3,00	17,00	12,87	13,40	81.822
PROMEDIO PONDERADO	1,01	5,50	3,80	3,94	386.266

Tasas pasivas Moneda Extranjera	Nominales			Efectivas Promedio	Monto Millones de
	Mínima	Máxima	Promedio		
Depósitos a la Vista	0,10	0,59	0,24	0,24	83.658
Depósitos a Plazo	s/m	s/m	s/m	s/m	s/m
> 365 días	s/m	s/m	s/m	s/m	s/m
Títulos Valores Emitidos	s/m	s/m	s/m	s/m	s/m
<= 90 días	s/m	s/m	s/m	s/m	s/m
<= 180 días	s/m	s/m	s/m	s/m	s/m
Certificados de Depósitos de Ahorro	1,46	6,99	5,08	5,18	12.384
CDA a 180 días	1,00	4,50	4,34	4,41	4.731
CDA <= 365 días	0,20	5,50	3,60	3,64	2.505
CDA a más de 365 días	2,50	10,00	6,48	6,63	5.148
PROMEDIO PONDERADO	0,28	1,42	0,86	0,88	96.042

Fuente : Datos proveídos por la Superintendencia de Bancos.

1/ Los montos se refieren al total de préstamos y captaciones en el mes por cada rubro.

Cuadro N° 4

Tasas de interés efectivas de empresas financieras

Promedio mensuales en porcentajes anuales

Diciembre de 2012

Tasas activas Moneda Nacional													
	dic-11	ene-12	feb-12	mar-12	abr-12	may-12	jun-12	jul-12	ago-12	sep-12	oct-12	nov-12	dic-12
- Préstamos Comerciales	26,94	27,44	27,60	28,13	29,27	29,24	28,96	29,75	29,32	29,39	28,51	28,50	28,19
- Préstamos de Desarrollo	17,73	17,83	18,24	18,11	17,97	19,53	18,81	19,89	18,38	19,44	18,78	19,18	19,24
- Préstamos de Consumo	29,53	29,95	29,91	28,89	29,93	29,98	29,61	28,41	28,12	29,03	28,72	29,10	28,83
- Personales para la Vivienda	s/m	s/m	s/m	s/m	s/m	s/m	s/m	15,79	18,84	s/m	14,43	15,77	15,31
PROMEDIO PONDERADO	27,41	28,19	28,23	28,34	29,40	29,40	29,03	29,26	28,78	29,23	28,36	28,62	28,30
- Tarjetas de Crédito	43,25	43,18	44,29	44,24	44,45	44,74	45,97	44,97	47,68	51,35	48,89	49,35	50,98
PROMEDIO PONDERADO GLOBAL	32,86	33,88	33,88	34,13	34,95	34,49	34,23	34,88	33,59	35,74	32,78	32,99	34,66

Tasas Pasivas Moneda Nacional													
	dic-11	ene-12	feb-12	mar-12	abr-12	may-12	jun-12	jul-12	ago-12	sep-12	oct-12	nov-12	dic-12
- Depósitos a la Vista	0,54	0,54	0,53	0,55	0,46	0,44	0,42	0,41	0,41	0,47	0,40	0,41	0,46
- Depósitos a Plazo	13,08	12,44	13,84	13,50	9,64	14,44	9,79	13,45	13,71	13,64	12,95	13,48	13,62
- Títulos Valores Emitidos	12,98	14,24	13,04	13,09	11,80	12,40	12,99	11,02	14,25	13,42	11,92	s/m	s/m
- C D A	12,25	12,31	12,19	12,54	12,44	12,60	12,63	12,20	12,88	12,10	9,20	13,38	12,35
PROMEDIO PONDERADO	3,56	3,54	4,05	3,46	3,71	4,22	3,90	6,17	4,34	2,95	4,85	5,00	3,94
MARGEN DE INTERMEDIACION	29,29	30,34	29,83	30,67	31,24	30,28	30,33	28,71	29,25	32,79	27,93	27,99	30,72

Tasas Activas Moneda Extranjera													
	dic-11	ene-12	feb-12	mar-12	abr-12	may-12	jun-12	jul-12	ago-12	sep-12	oct-12	nov-12	dic-12
- Préstamos Comerciales	12,69	13,05	12,40	13,58	13,84	13,18	13,11	14,28	13,63	14,26	13,58	13,58	13,30
- Préstamos de Desarrollo	10,00	s/m	s/m	s/m	s/m	s/m	s/m	s/m	s/m	s/m	s/m	s/m	s/m
- Personales de Consumo	12,79	13,52	13,07	12,62	13,15	12,98	13,82	12,85	12,98	12,72	13,18	13,49	14,49
PROMEDIO PONDERADO	12,63	13,09	12,49	13,33	13,70	13,13	13,22	13,91	13,50	13,74	13,58	13,56	13,47

Tasas Pasivas Moneda Extranjera													
	dic-11	ene-12	feb-12	mar-12	abr-12	may-12	jun-12	jul-12	ago-12	sep-12	oct-12	nov-12	dic-12
- Depósitos a la Vista	0,20	0,23	0,23	0,20	0,19	0,19	0,19	0,20	0,19	0,21	0,24	0,19	0,24
- Depósitos a Plazo	7,72	s/m	8,00	s/m	s/m	s/m	s/m	s/m	s/m	s/m	s/m	s/m	s/m
- Títulos Valores Emitidos	s/m	s/m	s/m	7,19	s/m	s/m	s/m	5,09	s/m	8,16	s/m	s/m	s/m
- C D A	5,14	5,71	5,58	6,14	5,49	5,44	5,67	5,73	6,82	6,28	6,06	6,39	5,18
PROMEDIO PONDERADO	0,52	1,09	1,54	0,69	0,39	0,65	0,37	1,00	1,49	0,61	1,22	1,75	0,88
MARGEN DE INTERMEDIACION	12,10	12,00	10,94	12,64	13,31	12,49	12,85	12,91	12,01	13,13	12,36	11,81	12,60

Fuente : Datos proveídos por la Superintendencia de Bancos.

¹⁾ Incluye Préstamos Personales.

Cuadro Nº 5
Tasas nominales de interés del sistema financiero
Promedio mensuales en porcentajes anuales
Tasas Activas: Operaciones de Préstamos
Diciembre de 2012

	dic-11	ene-12	feb-12	mar-12	abr-12	may-12	jun-12	jul-12	ago-12	sep-12	oct-12	nov-12	dic-12
BANCOS PRIVADOS													
- Desarrollo	11,36	11,41	11,43	11,27	10,90	10,96	10,83	10,87	10,61	10,78	10,97	11,20	10,75
- Comercial	13,48	13,77	13,70	13,29	13,30	13,75	13,21	14,09	13,47	13,63	14,80	14,13	13,76
- Interbancario (Call Money)	7,29	6,21	5,98	6,26	6,20	6,04	6,04	5,57	5,62	5,08	5,23	4,90	5,00
- Certificado de Call Interfinanciero													
- Desarrollo ME	7,77	9,33	9,03	8,77	9,07	9,14	8,82	9,27	8,54	8,84	8,63	8,55	8,77
- Comercial ME	8,60	8,78	8,86	8,70	8,29	8,52	8,94	8,33	8,06	8,37	9,68	8,10	8,18
BANCO NACIONAL DE FOMENTO													
- Desarrollo	10,34 - 11,39	10,06 - 13,16	11,02 - 12,42	11,01 - 12,54	11,06 - 11,52	11,07 - 11,31	10,87 - 11,20	9,89 - 10,25	9,23 - 10,98	10,10 - 10,88	10,19 - 11,86	10,08 - 11,53	9,13 - 9,34
- Comercial	14,47 - 14,67	14,61 - 14,64	14,26 - 14,50	14,33 - 14,79	14,57 - 13,64	14,31 - 13,72	13,65 - 14,61	13,62 - 13,64	13,75 - 13,79	13,13 - 14,00	12,16 - 14,64	12,38 - 13,9	13,8 - 14,6
OTRAS INSTITUCIONES													
Sociedades de Ahorro y Préstamo													
Fondo Ganadero	12 - 19	14 - 19	14 - 19	14 - 19	14 - 19	14 - 19	14 - 19	14 - 19	14 - 19	14 - 19	13 - 19	13 - 19	13 - 19
Empresas Financieras	28,70	29,44	29,43	29,69	30,39	30,11	29,86	30,29	29,26	30,87	28,68	28,83	29,93
Caja de Jubilaciones Bancaria	12 - 19	12 - 19	12 - 19	12 - 19	12 - 19	12 - 19	12 - 19	12 - 19	12 - 17	12 - 17	12 - 17	12 - 17	12 - 17
Cooperativas de Ahorro y Crédito	15 - 28	14,5 - 26,5	14,5 - 26,5	14,5 - 26	14,5 - 26	14,5 - 26	13,5 - 26	13,5 - 26	12,25 - 26	13,5 - 25,5	13,5 - 26	13,5 - 26	13,5 - 26
Crédito Agrícola de Habilitación	15,00	15,00	15,00	15,00	15,00	15,00	15,00	15,00	15,00	15,00	15,00	15,00	15,00

Fuente: Superintendencia de Bancos, GONA, Fondo Ganadero, Caja de Jub. de Emp. Bancarios y CAH.
n.d.: no disponible

Cuadro N° 6

Tasas nominales de interés del sistema financiero

Promedio mensuales en porcentajes anuales

Tasas Pasivas: Depósitos y Otras Obligaciones

Diciembre de 2012

	dic-11	ene-12	feb-12	mar-12	abr-12	may-12	jun-12	jul-12	ago-12	sep-12	oct-12	nov-12	dic-12
BANCO CENTRAL DEL PARAGUAY													
Letras de Regulación Monetaria *	7,38	6,58	6,50	6,50	6,50	6,33	6,25	6,12	5,70	5,50	5,51	5,52	5,55
Call Money Pasivo	s/m	s/m	s/m	s/m	s/m	s/m	s/m	s/m	s/m	s/m	s/m	s/m	s/m
BANCOS													
DEPOSITOS EN MONEDA NACIONAL													
Depósitos a la Vista	0,65	0,61	0,8	0,67	0,71	0,70	0,71	0,70	0,68	0,69	0,79	0,81	0,71
Depósitos a Plazo Fijo													
<= 90 días	5,69	4,64	3,99	4,39	4,84	4,84	4,83	4,82	4,79	3,76	3,5	3,06	2,68
<= 180 días	4,90	4,16	4,56	3,43	3,99	1,09	3,13	3,80	4,85	4,83	4,82	4,78	3,51
<= 365 días	4,75	9,77	4,62	4,93	5,00	3,00	6,77	7,41	11,66	3,38	5,99	4,60	4,06
> 365 días	3,71	10,19	5,72	5,96	6,66	6,50	8,60	4,92	8,80	8,95	8,18	8,69	8,85
Certificados de Dep, de Ahorro													
<= 180 días	7,98	6,40	6,49	5,95	7,55	4,76	7,14	6,41	5,66	5,25	7,61	5,03	6,39
<= 365 días	8,56	7,71	8,59	7,32	8,61	7,04	7,73	8,17	10,89	10,58	8,28	8,78	8,10
> 365 días	12,95	12,53	12,14	12,12	12,39	12,63	12,71	12,71	12,91	12,51	12,78	12,51	12,08
Titulos Valores Emitidos													
<= 90 días	s/m	s/m	s/m	s/m	s/m	s/m	s/m	s/m	s/m	s/m	s/m	s/m	s/m
<= 180 días	s/m	s/m	s/m	s/m	s/m	s/m	s/m	s/m	s/m	s/m	s/m	s/m	s/m
<= 365 días	s/m	s/m	s/m	s/m	s/m	s/m	s/m	s/m	s/m	s/m	s/m	s/m	s/m
> 365 días	s/m	s/m	s/m	s/m	s/m	s/m	s/m	s/m	s/m	s/m	s/m	s/m	s/m
DEPOSITOS EN MONEDA EXTRANJERA													
- Depósitos a la vista	0,15	0,17	0,23	0,16	0,17	0,16	0,16	0,15	0,15	0,16	0,17	0,18	0,19
- Depósitos a plazo	2,36	1,53	1,33	1,53	1,35	1,34	1,82	1,60	1,88	1,88	1,63	2,56	2,87
- CDA	5,49	5,89	5,89	6,03	5,90	5,52	5,18	5,42	6,81	5,33	5,94	5,61	5,34
EMPRESAS FINANCIERAS													
DEPOSITOS EN MONEDA NACIONAL													
- Depósitos a la Vista	0,54	0,54	0,53	0,55	0,46	0,44	0,42	0,41	0,41	0,47	0,4	0,41	0,46
- Depósitos a Plazo	12,61	12,38	13,06	12,91	9,30	14,42	9,73	12,94	13,13	13,00	12,30	12,84	12,93
- Títulos Valores Emitidos	12,65	13,88	12,55	12,59	11,39	11,84	12,49	10,56	13,68	12,89	11,43	s/m	s/m
- CDA	11,70	11,88	11,76	12,06	11,95	12,18	12,15	11,82	12,42	11,67	8,93	12,96	11,88
EMPRESAS FINANCIERAS													
DEPOSITOS EN MONEDA EXTRANJERA													
- Depósitos a la Vista	0,20	0,23	0,23	0,20	0,19	0,19	0,19	0,20	0,19	0,21	0,24	0,19	0,24
- Depósitos a Plazo	7,50	s/m	8,00	s/m	s/m	s/m	s/m	s/m	s/m	s/m	s/m	s/m	s/m
- Títulos Valores Emitidos	s/m	s/m	s/m	7,00	s/m	s/m	s/m	s/m	s/m	8,00	s/m	s/m	s/m
- CDA	5,05	5,61	5,54	6,06	5,40	5,35	5,58	5,61	6,79	6,18	5,97	6,30	5,08
COOPERATIVAS DE AHORRO Y CREDITO	1,5 - 13,6	1,5 - 13,6	1,5 - 14,75	1,5 - 14,75	1,5 - 14,75	1,5 - 14,75	1,5 - 14,75	1,5 - 14,75	1,5 - 14,75	1,5 - 14,75	1,5 - 14,75	1,5 - 14,75	1,5 - 14,75

Fuente : Superintendencia de Bancos y DOMA.

* Rendimiento Promedio Ponderado.

Cuadro N° 7
Costo de captación del dinero de los bancos
En porcentajes anuales
Diciembre de 2012

	Tasa de interés global 1/			Tasa de interés mas encaje 2/			Tasa de interés más encaje menos remuneración 3/		
	s/ Cta. Cte.	c/ Cta. Cte.	Plazo 4/	s/ Cta. Cte.	c/ Cta. Cte.	Plazo 4/	s/ Cta. Cte.	c/ Cta. Cte.	Plazo 4/
2008									
ene-08	3,20	2,06	8,21	3,76	2,42	9,66	3,62	2,28	9,51
feb-08	3,30	2,13	8,51	3,88	2,51	10,02	3,71	2,34	9,85
mar-08	3,14	2,03	7,88	3,69	2,39	9,27	3,54	2,24	9,12
abr-08	2,86	1,84	6,60	3,36	2,16	7,77	3,22	2,02	7,62
may-08	3,43	2,21	8,00	4,03	2,60	9,41	3,89	2,46	9,26
jun-08	3,16	2,04	7,42	3,72	2,40	8,72	3,56	2,25	8,57
jul-08	3,13	2,00	7,26	3,69	2,35	8,54	3,54	2,20	8,39
ago-08	3,26	2,09	7,55	3,84	2,45	8,88	3,70	2,31	8,74
sep-08	3,13	2,04	7,07	3,68	2,40	8,31	3,51	2,24	8,14
oct-08	4,47	2,91	9,67	5,25	3,43	11,38	5,06	3,23	11,18
nov-08	4,31	2,80	8,94	5,07	3,29	10,52	4,84	3,07	10,29
dic-08	4,98	3,21	9,77	5,86	3,77	11,69	5,63	3,54	11,45
2009									
ene-09	4,86	3,19	9,77	5,71	3,75	11,49	5,45	3,49	11,24
feb-09	4,90	3,25	10,04	5,77	3,82	11,81	5,52	3,57	11,56
mar-09	4,70	3,12	9,54	5,53	3,67	11,23	5,34	3,48	11,04
abr-09	4,26	2,89	8,83	5,01	3,40	10,39	4,77	3,15	10,14
may-09	4,40	2,95	9,20	5,18	3,47	10,82	4,94	3,23	10,58
jun-09	4,24	2,86	9,20	4,98	3,36	10,83	4,78	3,16	10,62
jul-09	3,35	2,28	6,66	3,94	2,69	7,84	3,74	2,49	7,64
ago-09	3,53	2,41	6,96	4,16	2,84	8,19	3,95	2,63	7,98
sep-09	3,65	2,49	7,29	4,29	2,93	8,58	4,11	2,75	8,40
oct-09	3,67	2,48	7,69	4,32	2,92	9,04	4,14	2,74	8,87
nov-09	3,54	2,25	7,03	4,16	2,65	8,27	3,99	2,48	8,10
dic-09	3,55	2,32	7,26	4,18	2,73	8,54	3,99	2,55	8,36
2010									
ene-10	3,45	2,26	7,41	4,06	2,65	8,72	3,88	2,47	8,54
feb-10	2,93	1,94	6,20	3,44	2,28	7,29	3,28	2,12	7,13
mar-10	3,58	2,43	7,79	4,21	2,86	9,17	4,03	2,67	8,98
abr-10	3,17	2,08	6,59	3,73	2,44	7,76	3,58	2,29	7,60
may-10	3,47	2,27	7,22	4,08	2,67	8,49	3,90	2,48	8,31
jun-10	3,44	2,29	7,00	4,04	2,69	8,23	3,86	2,51	8,05
jul-10	3,31	2,20	6,73	3,89	2,59	7,92	3,71	2,41	7,74
ago-10	3,22	2,13	6,71	3,79	2,50	7,89	3,62	2,34	7,72
sep-10	3,37	2,27	6,71	3,96	2,68	7,89	3,77	2,48	7,69
oct-10	3,33	2,22	6,73	3,92	2,61	7,92	3,73	2,42	7,73
nov-10	3,49	2,33	6,95	4,11	2,74	8,18	3,92	2,55	7,99
dic-10	4,28	2,80	8,15	5,03	3,29	9,59	4,84	3,10	9,40
2011									
ene-11	4,45	2,95	8,89	5,23	3,47	10,45	5,02	3,26	10,25
feb-11	4,61	3,09	9,35	5,43	3,64	11,00	5,17	3,37	10,74
mar-11	5,05	3,39	9,76	5,94	3,98	11,49	5,70	3,75	11,25
abr-11	5,90	3,95	11,19	6,94	4,65	13,16	6,69	4,41	12,92
may-11	6,11	4,12	11,73	7,18	4,85	13,80	6,90	4,57	13,52
jun-11	6,05	4,10	11,36	7,12	4,82	13,36	6,85	4,56	13,10
jul-11	5,97	4,06	10,87	7,02	4,78	12,79	6,74	4,49	12,50
ago-11	5,62	3,86	10,37	6,61	4,54	12,20	6,35	4,29	11,94
sep-11	5,68	3,96	10,56	6,68	4,66	12,43	6,39	4,36	12,13
oct-11	5,73	3,98	10,48	6,99	4,85	12,78	6,60	4,47	12,40
nov-11	5,80	4,04	10,48	7,07	4,93	12,78	6,67	4,54	12,38
dic-11	6,12	4,15	10,55	7,47	5,07	12,87	7,06	4,66	12,46
2012									
ene-12	5,57	3,87	9,90	6,80	4,72	12,08	6,40	4,32	11,68
feb-12	5,72	3,99	9,88	6,98	4,87	12,05	6,57	4,46	11,65
mar-12	5,62	3,94	9,92	6,86	4,81	12,10	6,39	4,34	11,63
abr-12	5,84	4,13	10,15	7,12	5,03	12,38	6,66	4,57	11,92
may-12	6,47	4,53	11,15	7,89	5,52	13,60	7,41	5,04	13,12
jun-12	6,47	4,44	10,48	7,89	5,42	12,78	7,43	4,96	12,32
jul-12	6,64	4,65	11,14	8,10	5,67	13,58	7,60	5,16	13,08
ago-12	6,79	4,74	11,27	8,28	5,78	13,75	7,81	5,31	13,28
sep-12	6,49	4,56	10,89	7,91	5,57	13,28	7,44	5,10	12,82
oct-12	6,53	4,60	10,82	7,96	5,61	13,20	7,48	5,12	12,72
nov-12	6,64	4,63	10,99	8,09	5,65	13,40	7,61	5,16	12,92
dic-12	6,03	4,09	9,92	7,36	4,99	12,10	6,92	4,55	11,66

Fuente : Superintendencia de Bancos y DOMA.

1/ Tasas nominales, ponderadas por la estructura de Depósitos obtenida de la planilla de disponibilidades.

2/ La incidencia del encaje se suma a la tasa de interés para cada rubro.

3/ Se halla deducida la remuneración del encaje sobre los Depósitos de Ahorro, Cta. Cte. y Certificados de Depósitos.

4/ Incluye Depósitos a Plazo Fijo y Certificados de Depósito de Ahorro.