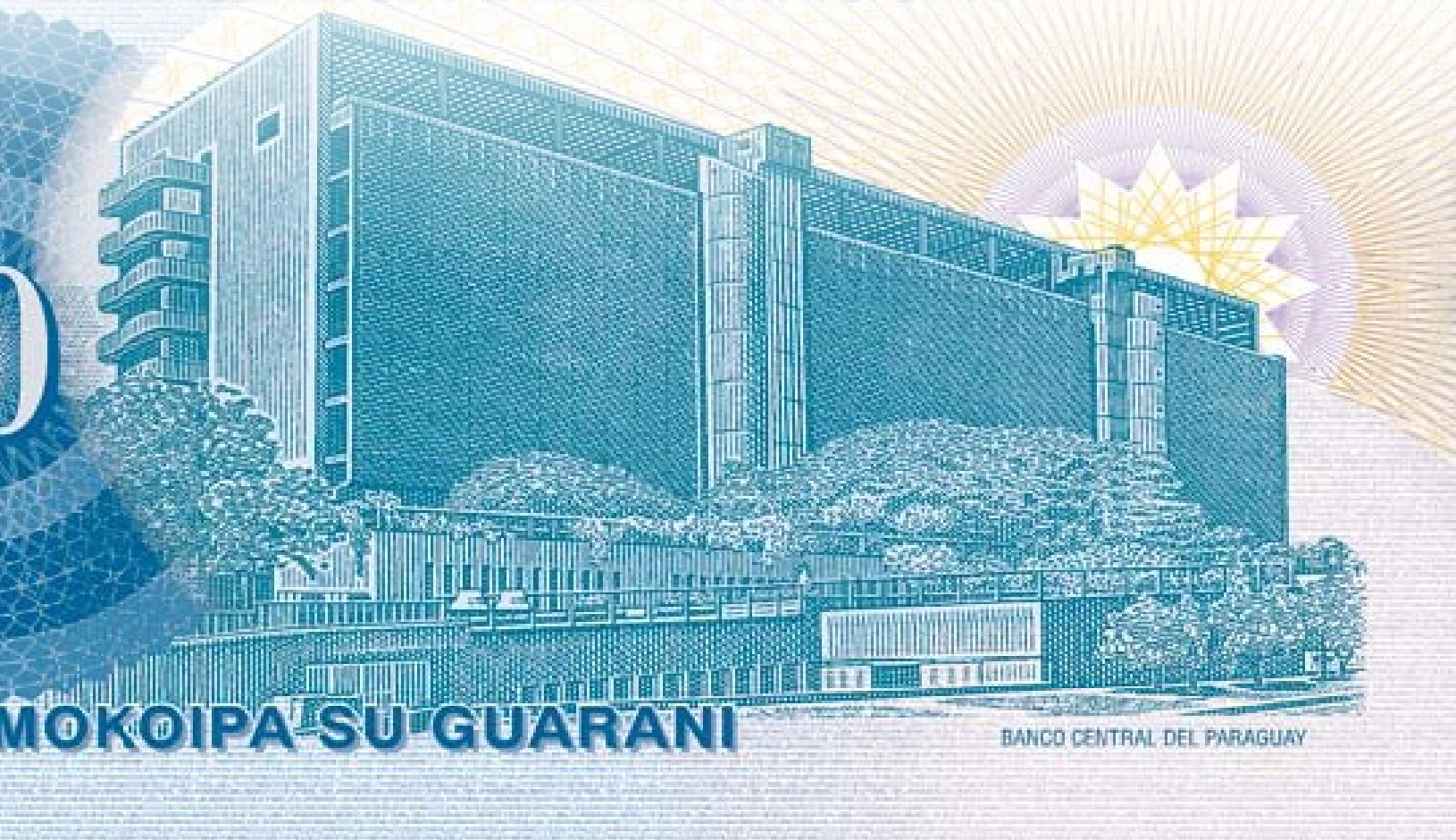




# INDICADORES FINANCIEROS

AGOSTO 2013

REPUBLICA DEL PARAGUAY



**Banco Central del Paraguay**  
Federación Rusa y Sargento Marecos  
[www.bcp.gov.py](http://www.bcp.gov.py) - [webmaster@bcp.gov.py](mailto:webmaster@bcp.gov.py)  
Asunción - Paraguay



# Indicadores Financieros

Agosto de 2013

Sub Gerencia  
General de Política  
Monetaria

Departamento de  
Estudios Monetarios y  
Financieros

Estudios del Mercado  
Financiero

## Contenido

<i>Tasas de Interés Bancarias Efectivas</i>	2
<i>Principales Indicadores del Sistema Bancario Nacional</i>	4
<i>Tasas de Interés Efectivas de Empresas Financieras.</i>	5
<i>Tasas de Interés de Política Monetaria</i>	7
<i>Tasas de Interés Internacionales</i>	9
<i>Apéndice</i>	11
<i>Estadísticas</i>	13

En agosto de 2013, las tasas de interés activas, como las pasivas del sistema bancario para las operaciones en Moneda Nacional (MN) presentan comportamientos similares, ligeramente a la baja, tanto, las activas como las pasivas. En Moneda Extranjera (ME), en cambio, registran comportamientos opuestos, a la baja las activas y levemente al alza las pasivas. La tasa de interés activa en MN se situó en 17,55%(no incluyen sobregiros y tarjetas de crédito) y la pasiva en 6,54%.

La tasa de interés de las entidades bancarias para operaciones activas en ME tuvo un nivel de 8,53%, mientras que la tasa de interés pasiva para operaciones en esta moneda fue 3,27%.

Respecto a las tasas de interés de las empresas financieras en MN, se menciona que, tanto, las tasas activas como las tasas pasivas presentan comportamientos a la baja, situándose en niveles promedios las activas de 28,41% (no incluye tarjeta de crédito) y 3,96%, respectivamente. Por su parte, en ME la tasa de interés activa se ubicó en 13,54% y la pasiva en 0,66%.

La tasa de política monetaria del BCP, actualmente es de 5,5%, la cual fue establecida desde el mes de agosto de 2012 y no tuvo variación en el mes de agosto del corriente año, en el ámbito internacional, en el mes de agosto de 2013 la Reserva Federal de EUA sigue sin alterar la tasa de interés de Política Monetaria ubicada en 0,25%, en un comunicado informa que, mantendrá su política existente de reinvertir los pagos de capital de sus tenencias de activos y ajustar estas tenencias de activos cuando sea apropiado. Asimismo, el Banco Central Europeo, decidió mantener la tasa de política monetaria a un nivel de 0,50%, A pesar, de la persistente debilidad económica, los últimos indicadores confirman mejoras en las expectativas de una estabilización de la economía en el Eurozona. Por su parte, el Comité de Política Monetaria (COPOM) del Banco Central de Brasil, incremento en agosto la tasa SELIC a un nivel de 9,00%. Una caída en el valor del real brasileño ha avivado la inflación, que ha sido atribuida a una salida de capitales provocada por las expectativas de restricciones futuras de la FED.

## Tasas de Interés Bancaria Efectivas

### Tasa de Interés Activa en Moneda Nacional (MN)

En agosto de 2013, la tasa de interés<sup>1</sup> para las operaciones activas en MN de los bancos fue de **17,55%**, nivel levemente similar respecto al mes de julio de 2013.

Las tasas que componen este rubro registraron movimientos, principalmente a la baja. Así, tuvieron reducciones las tasas para Préstamos de Desarrollo, Préstamos de Consumo, Préstamos para la Vivienda, Sobregiros y Tarjetas de Crédito. En cambio, aumento la tasa para Préstamos Comerciales.

Tabla Nº 1 Tasa de Interés Activa en MN

	Comerciales	Desarrollo	Consumo	Vivienda	sobregiros	Tarjetas de Crédito	Promedio Ponderado
ago-12	16,43	10,81	28,75	15,03	41,79	49,07	20,24
jul-13	16,58	11,75	24,86	12,62	42,93	49,87	21,91
ago-13	16,63	11,59	24,48	12,44	40,26	49,72	21,73
Var. Mensual	0,1	-0,2	-0,4	-0,2	-2,7	-0,1	-0,2
Var. Anual	0,2	10,8	-4,8	-2,6	-1,5	0,6	1,5

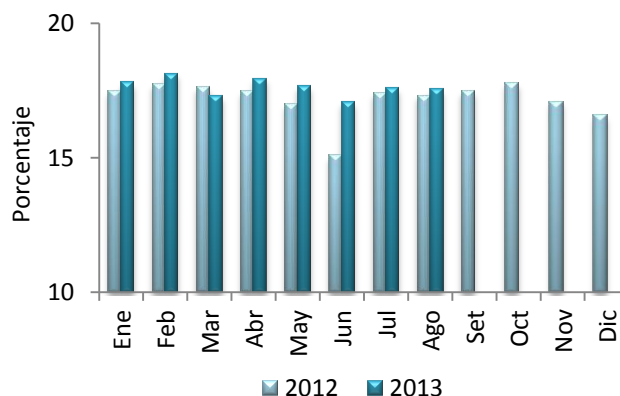
Fuente: Superintendencia de Bancos

Las tasas para sobregiros y tarjetas de crédito, que constituyen las de mayor costo en las modalidades de financiación bancaria y que han sido las más rígidas, se ubicaron en 40,26% y 49,72%, respectivamente. Se señala además,

<sup>1</sup> Todas las tasas a las que se hacen referencia en el presente informe constituyen promedios ponderados mensuales en porcentajes anuales. Las tablas contienen variaciones que corresponden a las diferencias entre promedios ponderados de cada periodo.

que el nivel alcanzado de 17,55% es ligeramente superior al nivel observado en igual periodo del año anterior en 0,2 p.p.

Gráfico Nº 1 Tasa de Interés Activa en MN Promedio Ponderado



Fuente: Superintendencia de Bancos

### Tasa de Interés Pasiva en Moneda Nacional

Las tasas que componen el rubro presentaron comportamiento especialmente a la baja y estable en el presente mes. En este sentido, se observó disminuciones en las tasas para Depósitos a Plazo en 0,2 p.p. y CDA en 0,2 p.p. En tanto, Depósitos a la Vista no tuvo variación. En el presente mes no se registraron operaciones de Títulos Valores Emitidos.

Tabla Nº 2 Tasa de Interés Pasiva en MN

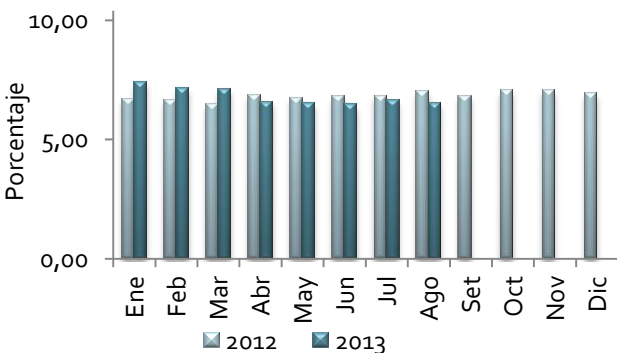
	Vista	Plazo	CDA	Promedio Ponderado
ago-12	0,69	6,30	13,04	7,00
jul-13	0,77	9,13	11,27	6,64
ago-13	0,78	8,94	11,12	6,54
Var. Mensual	0,0	-0,2	-0,2	-0,1
Var. Anual	0,1	2,6	-1,9	-0,5

Fuente: Superintendencia de Bancos

En agosto de 2013, la tasa de interés pasiva en MN obtuvo un nivel levemente inferior en

términos interanuales, como se puede observar en el siguiente gráfico.

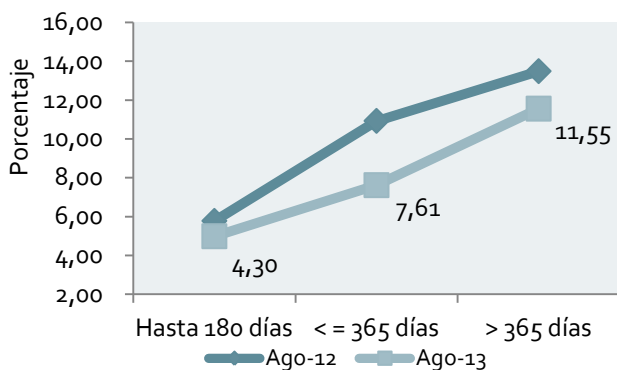
**Gráfico N° 2 Tasa de Interés Pasiva en MN Promedio Ponderado**



Fuente: Superintendencia de Bancos

La curva de rendimiento de los CDA en MN presenta una pendiente positiva en agosto de 2013. La tasa para plazos hasta 180 días, menores e iguales a 365 días y mayor a 365 días presentan nivel inferior a los del pasado año. Estos nuevos valores representan en promedio simple una tasa de 8,0%, inferior a la registrada en el mismo periodo del año anterior (2,0 p.p.).

**Gráfico N° 3 Curva de Rendimiento de CDA en MN**



Fuente: Superintendencia de Bancos

### Tasa de Interés Activa en Moneda Extranjera

La tasa de interés activa en ME de los Bancos fue de **8,53%** en agosto de 2013, valor que

representa un nivel levemente inferior al del mes anterior.

El nivel observado responde a disminuciones en las tasas para Préstamos Comerciales (0,5 p.p.), Préstamos de Desarrollo (0,2 p.p.) y Préstamos Personales para la Vivienda (4,9 p.p.). En cambio, registró aumento la tasa para Prestamos del Consumo (0,3 p.p.) y Otros Prestamos (0,4 p.p.). En tanto, la tasa para Sobregiros mantuvo casi sin variación.

**Tabla N° 3 Tasa de Interés Activa en ME**

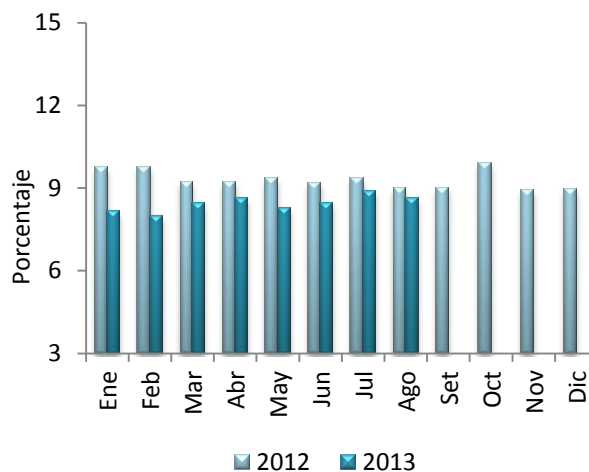
	Comerciales	Desarrollo	Consumo	Vivienda	Otros	Sobregiros	Promedio Ponderado
ago-12	8,94	8,53	11,27	8,42	8,62	13,63	8,99
jul-13	8,59	9,05	9,41	12,61	8,75	13,79	8,89
ago-13	8,12	8,89	9,67	7,75	9,75	13,76	8,60
Var. Mensual	-0,5	-0,2	0,3	-4,9	0,4	0,0	-0,3
Var. Anual	-0,8	0,4	-1,6	-0,7	0,5	0,1	-0,4

Fuente: Superintendencia de Bancos

En término interanual, la tasa presentó una baja de 0,4 p.p.

En el gráfico N° 5 se aprecian los niveles de las tasas de interés activas en ME observadas durante 2012 y en el corriente año.

**Gráfico N° 4 Tasa de Interés Activa en ME Promedio Ponderado**



Fuente: Superintendencia de Bancos

## Tasa de Interés Pasiva en Moneda Extranjera

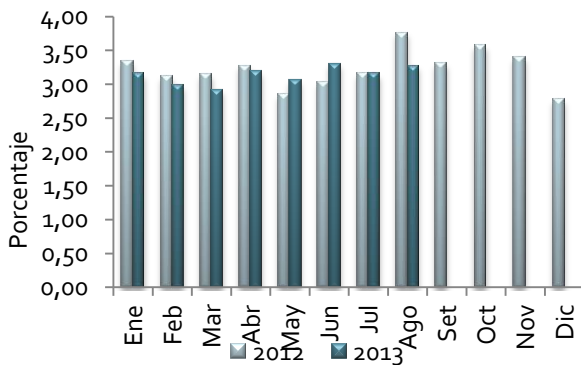
La tasa de interés pasiva en ME sigue la tendencia de los últimos años, registrando niveles bajos y relativamente estables. En el mes de agosto de 2013, la misma se situó en un nivel de **3,27%**, ligeramente superior al registrado en el mes anterior.

Tabla N° 4 Tasa de Interés Pasiva en ME

	Vista	Plazo	CDA	Promedio Ponderado
ago-12	0,15	2,05	7,42	3,76
jul-13	0,23	3,60	5,94	3,15
ago-13	0,23	4,72	6,18	3,27
Var. Mensual	0,0	1,1	0,2	0,1
Var. Anual	0,1	2,7	-1,2	-0,5

Fuente: Superintendencia de Bancos

Gráfico N° 5 Tasa de Interés Pasiva en ME Promedio Ponderado

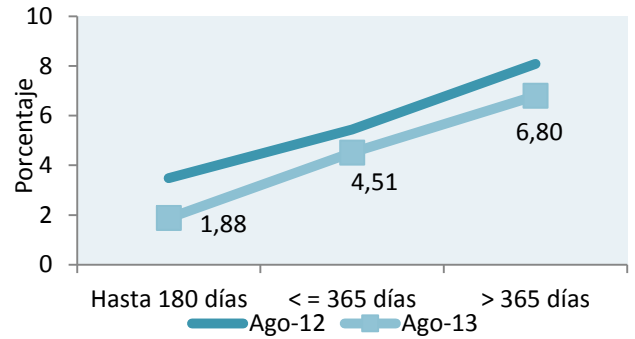


Fuente: Superintendencia de Bancos

En términos interanuales, la curva de rendimiento de los CDA en ME presenta niveles inferiores para el plazo de hasta 180 días, menores e iguales a 365 días y mayores a 365 días.

Estos nuevos valores representan en promedio simple una tasa de **4,40%**, inferior a la observada en igual periodo del año anterior.

Gráfico N° 6 Curva de Rendimiento de CDA en ME



Fuente: Superintendencia de Bancos

## Principales Indicadores del Sistema Bancario Nacional

El índice de Eficiencia del Sistema Bancario (Gastos Administrativos/Margen Operativo) en el mes de análisis fue de **53,40**, en tanto que en el mes de agosto del año anterior registro un nivel **53,73%**.

Con respecto a la Calidad de la Cartera del Sistema Bancario consolidado, el indicador de morosidad (Cartera Vencida / Cartera Vigente + Cartera Vencida) fue de **2,34%** a agosto de 2013. Este nivel representa un deterioro interanual de **0,02** puntos porcentuales respecto a agosto de 2012. Por su parte, el nivel de morosidad medido por este indicador para los bancos privados (excluyendo BNF) fue de **2,36%** presentando así una caída interanual de **0,04** punto porcentual, inferior al **2,40%** registrado a fines de agosto del 2012.

## Nueva Metodología para el Cálculo de la Intermediación Financiera

El nuevo método de cálculo del margen financiero se basa en la aplicación de la tasa de interés sobre los saldos de los créditos, a diferencia del método anterior, que se basaba en los movimientos o flujos de los clientes, haciendo que la ganancia de las intermediarias

se note sobrevalorada y no se ajuste a la realidad.

Debido a la metodología de cálculo, que consiste en ponderar las tasas de las distintas modalidades de préstamos respecto a los flujos registrados en cada una de ellas, el mayor volumen de operaciones de los rubros que cuentan con altas tasas influye significativamente en el promedio ponderado global, esta fue una de las principales razones para implementar la nueva metodología.

## Tasa de Interés Efectiva de las Empresas Financieras

### Tasa de Interés Activa en Moneda Nacional

En agosto de 2013, la tasa de interés activa en MN de las empresas financieras fue de **28,43%**. Este valor representó un nivel similar comparado con la tasa del mes de julio de 2013.

Tabla N° 5 Tasa de Interés Activa en MN

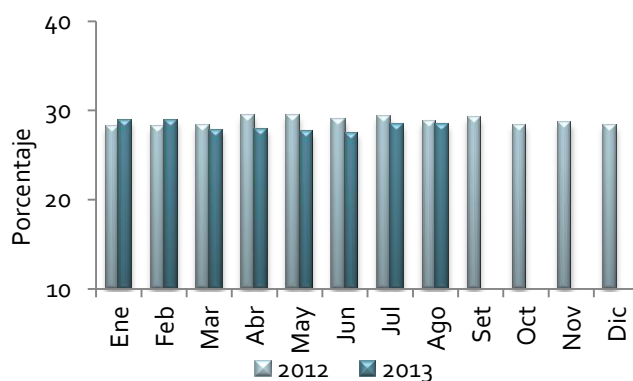
	Comerciales	Desarrollo	Consumo	Vivienda	Tarjetas de Crédito	Promedio Ponderado
ago-12	29,32	18,38	28,12	18,84	47,68	33,59
jul-13	28,76	17,32	28,01	26,03	49,88	32,74
ago-13	28,42	17,97	28,99	18,90	49,25	32,46
Var. Mensual	-0,3	0,6	1,0	-7,1	-0,6	-0,3
Var. Anual	-0,9	-0,4	0,9	0,1	1,6	-1,1

Fuente: Superintendencia de Bancos

Las tasas que componen el rubro tuvieron movimientos mayormente, a la baja. Así, disminuyeron las tasas para Préstamos Comerciales (0,3 p.p.), Préstamos Personales para la Vivienda (7,1 p.p.) y tarjetas de crédito (0,6 p.p.). En cambio, aumentaron las tasas para Préstamos de Desarrollo (0,6 p.p.) y Préstamos de Consumo (1,0 p.p.), respectivamente.

La tasa para tarjetas de crédito, que constituye la de mayor costo en las modalidades de financiación financiera y que ha sido la más rígida, se ubica en 49,25%. La tasa de interés activa en MN de las empresas financieras, registró un nivel superior en 1,6 p.p. en relación al del año anterior.

Gráfico N° 7 Tasa de Interés Activa en MN Promedio Ponderado



Fuente: Superintendencia de Bancos

### Tasa de Interés Pasiva en Moneda Nacional

La tasa de interés para las captaciones en MN de las empresas financieras alcanzó un nivel de **3,96%**, este valor es inferior al de julio de 2013.

En comparación al mes anterior registraron reducciones las tasas para Depósitos a Plazo en 0,7 p.p. y Certificados de Depósitos de Ahorro en 0,9 p.p. En cambio, la tasa para Depósitos a la Vista no tuvo variación. Por su parte, Títulos Valores Emitidos no registraron operaciones.

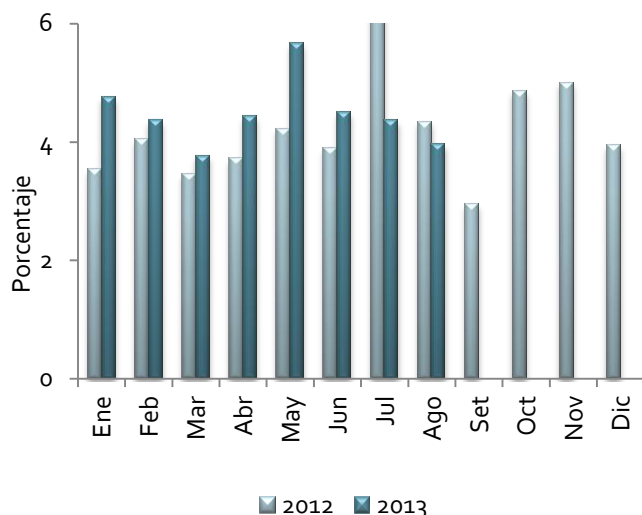
Tabla N° 6 Tasa de Interés Pasiva MN

	Vista	Plazo	Títulos	CDA	Promedio Ponderado
ago-12	0,41	13,71	14,25	12,88	4,34
jul-13	0,48	12,84	s/m	12,29	4,36
ago-13	0,51	12,18	s/m	11,39	3,96
Var. Mensual	0,0	-0,7	-	-0,9	-0,4
Var. Anual	0,1	-1,5	-	-1,5	-0,4

Fuente: Superintendencia de Bancos

En término interanual la tasa promedio mencionada tuvo un valor inferior en 0,4 p.p., los niveles registrados por esta tasa, así como su tendencia pueden valorarse en el gráfico a continuación.

**Gráfico N° 8 Tasa de Interés Pasiva en MN Promedio Ponderado**



Fuente: Superintendencia de Bancos

### Tasa de Interés Activa en Moneda Extranjera

La tasa de interés activa para las operaciones en ME de las empresas financieras fue de **13,54%**, nivel superior al del mes de julio de 2013. En comparación al mes precedente, aumentaron las tasas para Préstamos Comerciales en 0,6 p.p. y préstamos de Consumo en 1,1 p.p. En tanto, el rubro Préstamos de Desarrollo no registró movimiento en este periodo.

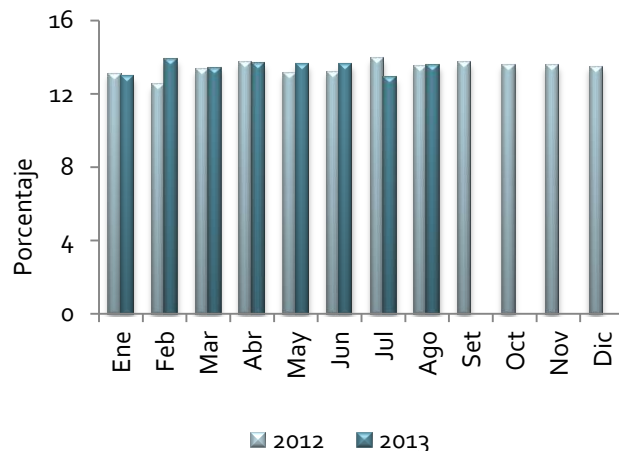
**Tabla N° 7 Tasa de Interés Activa en ME**

	Comerciales	Desarrollo	Consumo	Promedio Ponderado
ago-12	13,63	s/m	12,98	13,50
jul-13	12,97	s/m	12,34	12,91
ago-13	13,57	s/m	13,42	13,54
Var. Mensual	0,6	-	1,1	0,6
Var. Anual	-0,1	-	0,4	0,0

Fuente: Superintendencia de Bancos

Interanualmente, esta tasa obtuvo un nivel similar con respecto al año anterior, su comportamiento se puede apreciar en el siguiente gráfico.

**Gráfico N° 9 Tasa de Interés Activa en ME Promedio Ponderado**



Fuente: Superintendencia de Bancos

### Tasa de Interés Pasiva en Moneda Extranjera

La tasa de interés pasiva para operaciones de captación en ME de las financieras se situó en **0,66%** en agosto de 2013, nivel ligeramente superior al del mes anterior. La tasa para Certificados de Depósitos de Ahorro presentó variación positiva en 0,1 p.p. Por su parte la tasa para Depósitos a la Vista cayó ligeramente en 0,1 p.p. En este periodo, no se realizaron operaciones de Depósitos a Plazo y Títulos Valores Emitidos.

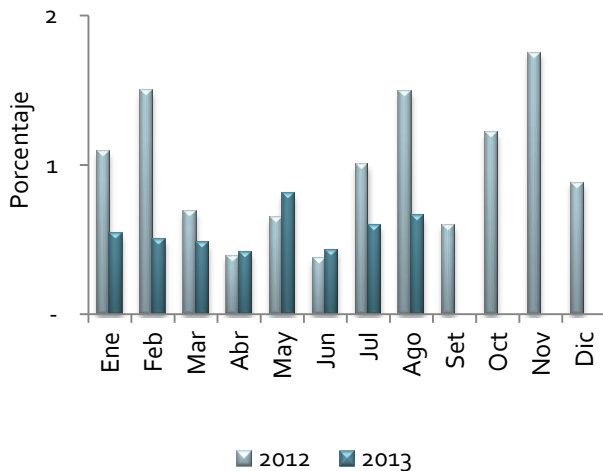
**Tabla N° 8 Tasa de Interés Pasiva en ME**

	Vista	Plazo	Títulos	CDA	Promedio Ponderado
ago-12	0,19	s/m	s/m	6,82	1,49
jul-13	0,21	6,71	s/m	6,00	0,60
ago-13	0,15	s/m	s/m	6,10	0,66
Var. Mensual	-0,1	-	-	0,1	0,1
Var. Anual	0,0	-	-	-0,7	-0,8

Fuente: Superintendencia de Bancos

En el mes de agosto de 2013, la tasa pasiva en ME de las empresas financieras fue inferior a la de igual período del año anterior.

**Gráfico N° 10 Tasa de Interés Pasiva en ME Ponderado**



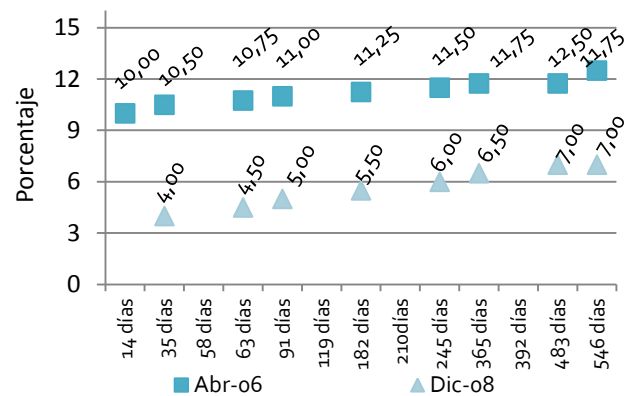
Fuente: Superintendencia de Bancos

## Tasas de Interés de Política Monetaria

### Banco Central del Paraguay

En el 2006, la estrategia monetaria adoptada por el BCP consistió en elevar las tasas de interés de los Instrumentos de Regulación Monetaria (IRM) en todos sus plazos y en especial en los títulos de menor duración. A partir de abril de 2007, las colocaciones se realizaron a tasas referenciales, modalidad utilizada hasta julio de 2008 cuando se decide utilizar un esquema de tasas licitadas, donde los propios bancos fijaban las tasas. Esta política se estuvo implementando hasta noviembre del 2008, cuando se decidió reducir las tasas de interés de las IRM en un punto porcentual para todos los plazos, buscando disminuir el estímulo de los bancos de colocar su liquidez en estos instrumentos. Desde enero de 2009, las colocaciones se realizan utilizando nuevamente tasas licitadas, lo que dio lugar a reducciones significativas en las tasas adjudicadas.

**Gráfico N° 11 Tasa de Rendimientos de los IRM**

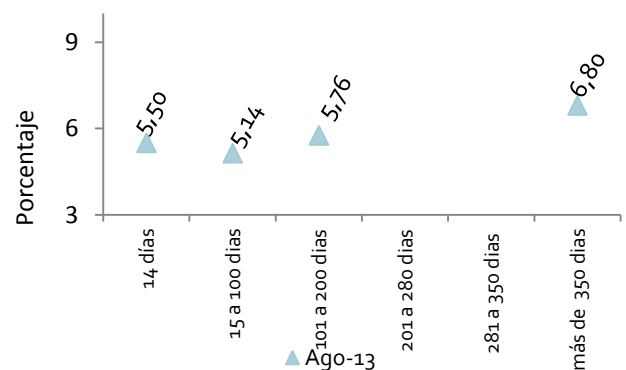


Fuente: Gerencia de Mercados

En la actualidad, el BCP se halla en el proceso de converger en el mediano plazo a un esquema de metas de inflación. La superación de varios obstáculos, sumado a los actuales avances, permitirían al banco central conducir una política monetaria más independiente, creíble y capaz de priorizar el objetivo de inflación por sobre cualquier otro.

En el presente mes el Comité de Operaciones de Mercado Abierto (CEOMA) decidió mantener la tasa de interés de política monetaria de 14 días en 5,50%. Además, se colocaron instrumentos en plazos de 15 a 100 días a la tasa promedio de 5,14%, de 101 a 200 días a la tasa promedio de 5,76% y de más de 350 días a la tasa promedio de 6,80%.

**Gráfico N° 12 Tasa de Rendimientos de los IRM**



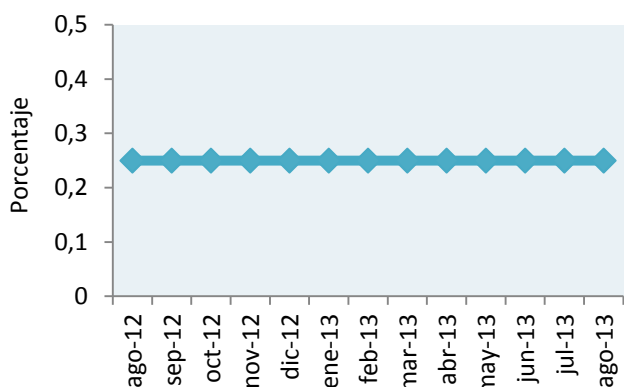
Fuente: Gerencia de Mercados



## Reserva Federal

A fines de 2008, la Reserva Federal de los EUA, redujo su tasa de referencia a 0,25%, nivel mínimo record. En agosto de 2013, el Comité de Mercado Abierto de la Reserva Federal mantuvo la tasa de interés en el mismo nivel en que permanece desde hace más de cuatro años (desde diciembre de 2008). El Comité reiteró que el crecimiento económico del país seguía con un lento dinamismo, menor a lo esperado, lo que motivará una lenta declinación de la tasa de desempleo. Asimismo, mantendrá su política existente de reinvertir los pagos de capital de sus tenencias de activos y revisará regularmente el tamaño y la composición, para ajustar estas tenencias de activos cuando sea apropiado.

Gráfico N° 13 Tasa Referencial Fed (EEUU)

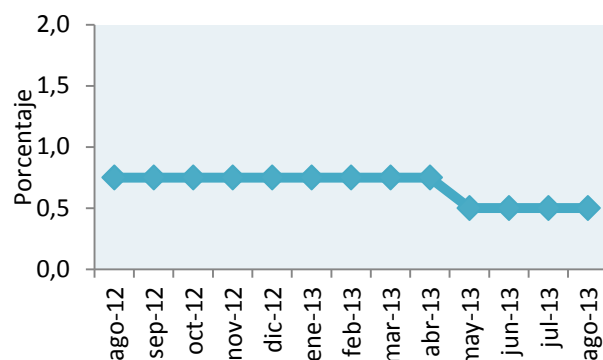


Fuente: Reuters

## Banco Central Europeo

El Consejo de Gobierno del Banco Central Europeo (BCE), mantuvo su tasa de interés referencial de la zona euro en su mínimo histórico de 0,50%, donde lo situó en la reunión de mayo de 2013. Debido a la persistente debilidad económica y a las dificultades a la hora de acceder al crédito. Los últimos indicadores confirman que existe una mejora desde niveles bajos, ratificando las expectativas de una estabilización de las actividades económicas en el Eurozona.

Gráfico N° 14 Tasa de Interés de Política Monetaria Zona Euro

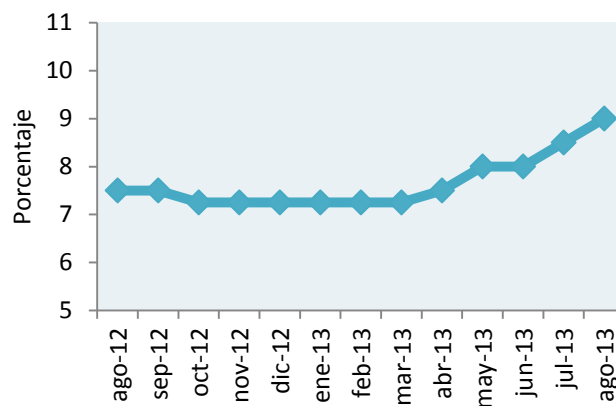


Fuente: Reuters

## Banco Central de Brasil

El Comité de Política Monetaria (COPOM) del Banco Central de Brasil, subió medio punto su tasa de interés referencial en el presente mes de agosto, ubicándola en 9,0%. Mayores tasas de interés podrían ayudar a controlar la inflación en Brasil, así como reforzar la confianza de los inversores. Una caída en el valor del real brasileño ha avivado la inflación, actualmente en 6,15%. La caída de la moneda ha sido atribuida a una salida de capitales provocada por la expectativa de que la FED ponga fin a su política de estímulo, lo que lleva a un dólar más fuerte.

Gráfico N° 15 Tasa Selic (Brasil)



Fuente: Reuters

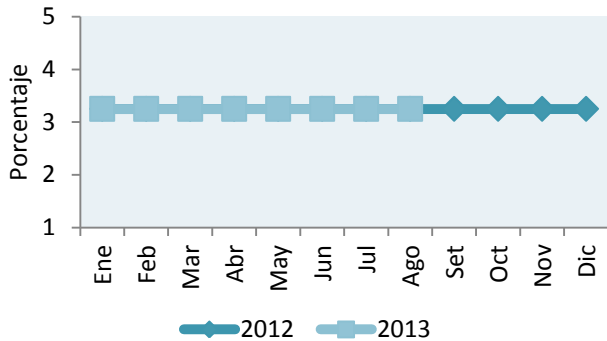
## Tasas de Interés Internacionales

### PRIME y LIBOR

A fines de agosto de 2013, los niveles de las principales tasas de interés del mercado internacional tuvieron comportamientos similares permaneciendo ambas estables, respecto a sus niveles del mes precedente.

En el corriente mes, la PRIME, tasa aplicada a los créditos a grandes empresas por los mayores bancos comerciales de Estados Unidos, se mantuvo en 3,25%, valor en que permanece desde principios del 2009.

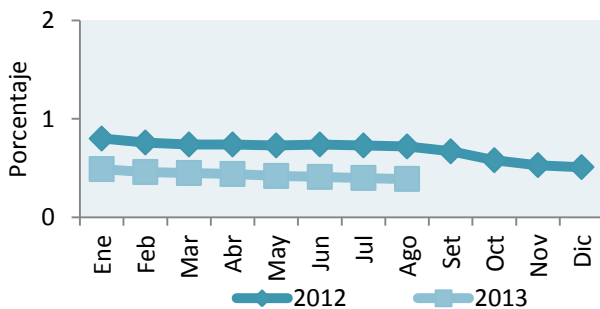
Gráfico N° 16 Prime (Seis meses)



Fuente: Reuters

Por su parte, en el presente mes de agosto de 2013, la LIBOR<sup>2</sup> se redujo ligeramente, registrando un nivel de 0,39%, inferior al valor registrado interanualmente.

Gráfico N° 17 Libor (Seis meses)



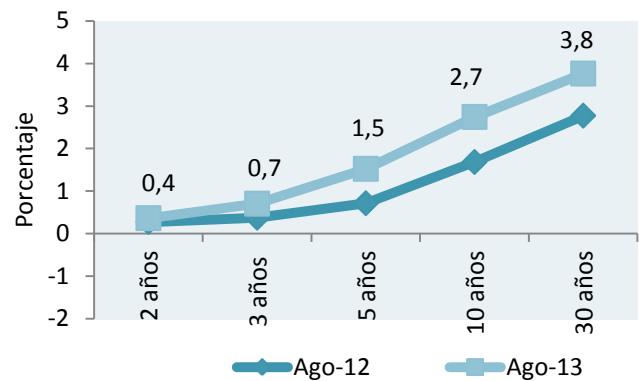
Fuente: Reuters

<sup>2</sup> London Interbank Offered Rate: Tasa de Interés Interbancaria de Londres.

### Bonos del Tesoro de Estados Unidos

La curva de rendimiento de los bonos del tesoro de los Estados Unidos presenta en agosto de 2013 una pendiente positiva. Las tasas para los bonos en los plazos (2,3, 5, 10 y 30 años), registraron incrementos, respecto a los niveles observados en agosto de 2012. Estos nuevos niveles representan en promedio simple una tasa de 1,8%, ligeramente superior a la observada en igual período del año anterior.

Gráfico N° 18 Rendimiento de Bonos del Tesoro de los Estados Unidos

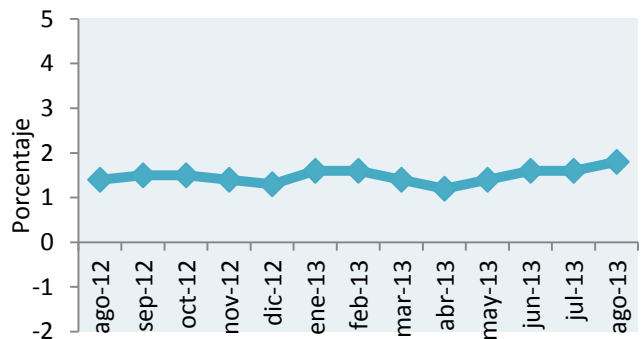


Fuente: Reuters

### Bonos del Tesoro de Alemania

El rendimiento de los bonos del Tesoro de Alemania a 10 años de plazo, registró un nivel de 1,8%, levemente superior al observado en agosto de 2012.

Gráfico N° 19 Rendimiento de Bonos del Tesoro de Alemania (10 años)



Fuente: Reuters

## Apéndice

### Tasas de Interés bancaria en el Paraguay

#### Volatilidad de las tasas bancarias\*

El conocimiento de la dinámica estadística de la tasa de interés es una herramienta útil no sólo para la valuación de los instrumentos financieros, sino también para las expectativas y tendencias de decisiones intertemporales de consumo, ahorro e inversión de los principales agentes económicos. Por ende, este informe mensual incorpora un análisis de las variaciones de la volatilidad anual (agosto 2012 a agosto 2013) en base al comportamiento pasado de corto plazo en el sistema financiero.

#### Tasas Bancarias en Moneda Local

En el periodo considerado, las tasas activas en moneda local expresadas por los créditos bancarios destinados a tarjetas de créditos y sobregiros representaron los porcentajes más elevados en contraste con las tasas para préstamos desarrollo, vivienda y comerciales, las cuales se ubicaron en promedio en niveles de 11,41; 13,56% y 16,99% respectivamente. La tasa de interés promedio aplicada en tarjetas de crédito fue del 49,32% con un máximo de 49,87%. Observando la última columna de la Tabla 1 y considerando la varianza como medición de volatilidad, se observa que las más riesgosas son las operativas para consumo, seguidas por las de vivienda y comerciales por presentar mayores valores de dispersión respecto al promedio. Con relación a las tasas pasivas, en el mencionado periodo la tasa pagada por Certificados de Depósitos de Ahorro representó el porcentaje más elevado. Asimismo, los valores de la varianza muestran que las tasas para Depósitos de Ahorro a Plazo son los más volátiles, en el período analizado.

**Tabla 1**  
**Estadísticas básicas de tasas bancarias en Moneda Local**  
**Agosto 2012 a Agosto 2013**  
**En Porcentajes**

Tasa de interés bancaria	Mínimo	Máximo	Promedio	Varianza
Préstamos Comerciales	16,04	18,78	16,99	0,550
Préstamos Desarrollo	10,59	12,48	11,41	0,325
Personales – Consumo	22,42	29,06	28,12	3,954
Personales – Vivienda	12,43	15,39	13,56	1,141
Sobregiros	40,26	45,25	42,93	1,850
Tarjetas de Crédito	48,85	49,87	49,32	0,196
Depósitos a la Vista	0,69	0,85	0,77	0,003
Depósitos a Plazo	5,18	11,04	7,90	5,397
CDA	11,12	13,04	12,06	0,514

\*Se observa un elevado grado de volatilidad principalmente en los Préstamos para la Vivienda, debido a que en determinados momentos, los créditos provienen de fondos de la AFD con bajas tasas y en otros de fondos propios con tasas más elevadas.

## Tasas Bancarias en Moneda Extranjera

El comportamiento de las tasas activas en moneda extranjera sigue un comportamiento similar de riesgos y estructura que las de moneda local. En el periodo considerado, las tasas activas expresadas por los créditos bancarios a sobregiros y consumo presentaron los porcentajes más elevados en comparación con las tasas para préstamos comerciales, vivienda y desarrollo, las cuales se ubicaron en un promedio de 8,45%, 8,49 y 8,74%, respectivamente. La varianza en la última columna de la Tabla 2 describe como las más volátiles a las tasas destinadas a préstamos para la vivienda y de consumo.

**Tabla 2**  
**Estadísticas básicas de Tasas Activas bancarias en Moneda Extranjera**  
**Agosto 2012 a Agosto 2013**  
**En Porcentajes**

Tasa de interés bancaria	Mínimo	Máximo	Promedio	Varianza
Préstamos Comerciales	7,43	10,10	8,55	0,502
Préstamos Desarrollo	8,33	9,22	8,74	0,089
Personales Consumo	8,53	11,42	9,47	0,810
Personales Vivienda	0,00	12,61	8,49	18,516
Sobregiros M/E	13,25	14,35	13,71	0,083

## Volatilidad Interanual

Definiendo a la volatilidad como el resultado de la varianza interanual de la tasa de interés, los valores promedios, mínimos y máximos se ilustran en la Tabla 3. El cuadro resumen de volatilidad ilustra a simple vista, todas las aseveraciones que fueran mencionadas anteriormente. De hecho, las operativas de préstamos para la Vivienda, Consumo y Comerciales figuran entre las de mayor promedio de volatilidad. Es interesante destacar que si bien las tasas para las tarjetas de créditos son elevadas, las mismas tienen un nivel relativamente bajo de volatilidad.

**Tabla 3**  
**Volatilidad de Tasas Activas bancarias**  
**Agosto 2012 a Agosto 2013**

Tasa de interés bancaria	Mínimo	Máximo	Promedio
Préstamos Comerciales	0,284	0,682	0,440
Préstamos Desarrollo	0,200	0,331	0,276
Personales Consumo	0,466	5,816	3,536
Personales Vivienda	1,054	9,439	6,431
Sobregiros	0,910	1,707	1,136
Tarjetas de Crédito	0,181	4,185	2,184
Depósitos a la Vista	0,002	0,003	0,003
Depósitos a Plazo	0,565	5,400	3,174
C D A	0,098	0,475	0,213

La Tabla 4 muestra los valores negativos de los mínimos y leves máximos en las variaciones interanuales por cada estrato de créditos.

El orden de las varianzas (última columna) muestra que la variación interanual más volátil corresponde a la de préstamos para la vivienda, entre las operaciones activas, y nuevamente las de tarjetas de créditos permanecen con baja volatilidad interanual. Por el lado de las tasas pasivas, los depósitos a plazo figuran entre los más volátiles.

**Tabla 4**  
**Variaciones interanuales de Tasas Bancarias en Moneda local**  
**Agosto 2012 a Agosto 2013**

Tasa de interés bancaria	Mínimo	Máximo	Promedio
Préstamos Comerciales	-0,065	0,123	0,023
Personales Desarrollo	-0,124	0,089	0,005
Personales Consumo	-0,262	0,060	-0,127
Préstamos Vivienda	-0,189	0,737	0,322
Sobregiros	-0,051	0,080	0,003
Tarjetas de Crédito	0,013	0,110	0,062
Depósitos a la Vista	-0,043	0,190	0,098
Depósitos a Plazo	0,108	0,777	0,426
C D A	-0,160	0,083	-0,025

Cuadro N° 1  
Tasas de interés bancarias  
En porcentajes anuales - Ponderacion sobre saldos  
Agosto de 2013 - Cifras sujetas a revisión

Tasas activas Moneda Nacional	Nominales			Efectivas Promedio	Monto 1/ Millones de Gs.
	Mínima	Máxima	Promedio		
<b>Préstamos</b>					
Comerciales	4,04	41,31	15,36	16,63	7.704.546
De Desarrollo	6,35	23,90	11,33	11,59	3.234.247
Personales de Consumo	4,09	38,43	21,91	24,48	4.571.180
Personales para la Vivienda	8,87	20,70	11,79	12,44	778.858
Otros	8,62	16,77	11,30	11,82	246.169
<b>PROMEDIO PONDERADO</b>	<b>4,80</b>	<b>35,77</b>	<b>16,15</b>	<b>17,55</b>	<b>16.535.000</b>
Sobregiros	5,00	45,42	33,83	40,26	423.051
Tarjetas de Crédito	12,00	45,30	41,23	49,72	2.194.394
<b>PROMEDIO PONDERADO GLOBAL</b>	<b>5,63</b>	<b>37,08</b>	<b>19,42</b>	<b>21,73</b>	<b>19.152.445</b>

Tasas activas Moneda Extranjera	Nominales			Efectivas Promedio	Monto Millones de Gs.
	Mínima	Máxima	Promedio		
<b>Préstamos</b>					
Comerciales	2,58	15,49	7,91	8,12	10.395.656
De Desarrollo	5,30	13,89	8,74	8,89	4.245.602
Personales de Consumo	6,51	15,80	9,40	9,67	2.326.638
Personales para la Vivienda	7,75	7,75	7,75	7,75	198.645
Otros	7,16	10,98	8,92	9,15	310.388
<b>PROMEDIO PONDERADO</b>	<b>3,91</b>	<b>14,97</b>	<b>8,33</b>	<b>8,53</b>	<b>17.476.929</b>
Sobregiros M/E	5,55	15,81	12,95	13,76	250.715
<b>PROMEDIO PONDERADO GLOBAL</b>	<b>3,93</b>	<b>14,98</b>	<b>8,39</b>	<b>8,60</b>	<b>17.727.644</b>

Tasas pasivas Moneda Nacional	Nominales			Efectivas Promedio	Monto Millones de Gs.
	Mínima	Máxima	Promedio		
<b>Depósitos a la Vista</b>	<b>0,01</b>	<b>5,25</b>	<b>0,77</b>	<b>0,78</b>	<b>7.018.578</b>
<b>Depósitos a Plazo</b>	<b>2,90</b>	<b>11,59</b>	<b>8,79</b>	<b>8,94</b>	<b>362.102</b>
<=90 días	2,00	5,00	4,82	4,82	40.435
<=180 días	0,00	0,00	0,00	0,00	1120,19
<=365 días	5,25	8,00	6,57	6,69	2.650
> 365 días	3,00	12,50	9,35	9,51	317.897
<b>Títulos Valores Emitidos</b>	<b>s/m</b>	<b>s/m</b>	<b>s/m</b>	<b>s/m</b>	<b>50.010</b>
<=365 días	0,00	0,00	0,00	0,00	10
> 365 días	0,00	0,00	0,00	0,00	50.000
<b>Certificados de Depósitos de Ahorro</b>	<b>2,37</b>	<b>13,34</b>	<b>10,77</b>	<b>11,12</b>	<b>8.841.732</b>
CDA hasta 180 días	0,75	7,10	4,88	4,98	163.605
C.D.A. <= 365 días	1,25	12,00	7,47	7,61	698.348
CDA > 365 días	2,50	13,59	11,18	11,55	7.979.779
<b>Otros Depósitos</b>	<b>s/m</b>	<b>s/m</b>	<b>s/m</b>	<b>s/m</b>	<b>88.251</b>
<b>PROMEDIO PONDERADO</b>	<b>1,35</b>	<b>9,72</b>	<b>6,35</b>	<b>6,54</b>	<b>16.360.673</b>

Tasas pasivas Moneda Extranjera	Nominales			Efectivas	Monto Millones de Gs.
	Mínima	Máxima	Promedio		
<b>Depósitos a la Vista</b>	<b>0,01</b>	<b>3,75</b>	<b>0,23</b>	<b>0,23</b>	<b>7.111.084</b>
<b>Depósitos a Plazo</b>	<b>3,79</b>	<b>5,48</b>	<b>4,70</b>	<b>4,72</b>	<b>147.003</b>
<=90 días	0,10	1,00	0,99	0,99	7.729
<=180 días	1,00	2,30	1,37	1,37	11.062
<=365 días	0,50	3,00	2,92	2,94	41.927
> 365 días	6,08	7,50	6,32	6,34	86.285
<b>Certificados de Depósitos de Ahorro</b>	<b>0,21</b>	<b>8,41</b>	<b>6,08</b>	<b>6,18</b>	<b>7.467.894</b>
CDA hasta 180 días	0,10	4,00	1,86	1,88	481.651
CDA <= 365 días	0,30	7,00	4,47	4,51	989.778
CDA > 365 días	0,20	9,00	6,69	6,80	5.996.465
<b>Otros Depósitos</b>	<b>s/m</b>	<b>s/m</b>	<b>s/m</b>	<b>s/m</b>	<b>103.306</b>
<b>PROMEDIO PONDERADO</b>	<b>0,15</b>	<b>6,09</b>	<b>3,22</b>	<b>3,27</b>	<b>14.829.287</b>

Fuente : Datos proveídos por la Superintendencia de Bancos.

Cuadro N° 2  
Tasas de interés efectivas bancarias  
Promedio mensuales en porcentajes anuales - Ponderación sobre saldos  
Agosto de 2013 - Cifras sujetas a revisión

Tasas Activas Moneda Nacional													
	ago-12	sep-12	oct-12	nov-12	dic-12	ene-13	feb-13	mar-13	abr-13	may-13	jun-13	jul-13	ago-13
- Préstamos Comerciales	16,43	16,77	17,51	16,68	16,25	17,36	17,82	16,80	18,78	17,16	16,04	16,58	16,63
- Préstamos de Desarrollo	10,81	10,65	11,79	12,05	11,39	11,45	12,48	11,57	10,59	10,77	11,36	11,75	11,59
- Personales de Consumo	28,75	29,06	26,38	24,08	22,97	26,09	24,91	24,23	22,42	24,35	23,95	24,86	24,48
- Personales para la Vivienda	15,03	14,32	14,92	15,39	13,97	12,92	12,54	12,43	13,76	13,13	12,88	12,62	12,44
- Otros <sup>1/</sup>	13,18	9,64	13,70	12,81	12,89	12,70	13,15	12,26	12,75	12,63	12,24	12,22	11,82
<b>PROMEDIO PONDERADO</b>	<b>17,30</b>	<b>17,48</b>	<b>17,77</b>	<b>17,08</b>	<b>16,56</b>	<b>17,78</b>	<b>18,12</b>	<b>17,29</b>	<b>17,93</b>	<b>17,64</b>	<b>17,07</b>	<b>17,58</b>	<b>17,55</b>
- Sobregiros	41,79	44,82	43,95	43,47	42,64	45,25	44,04	42,21	42,13	42,58	41,99	42,93	40,26
- Tarjetas de Crédito	49,07	49,71	49,65	49,22	48,59	48,45	49,25	49,42	49,43	49,03	49,71	49,87	49,72
<b>PROMEDIO PONDERADO 2/</b>	<b>20,24</b>	<b>20,45</b>	<b>20,70</b>	<b>19,97</b>	<b>19,28</b>	<b>21,66</b>	<b>22,31</b>	<b>21,37</b>	<b>21,82</b>	<b>21,55</b>	<b>21,36</b>	<b>21,91</b>	<b>21,73</b>

Tasas Pasivas Moneda Nacional													
	ago-12	sep-12	oct-12	nov-12	dic-12	ene-13	feb-13	mar-13	abr-13	may-13	jun-13	jul-13	ago-13
- Depósitos a la Vista	0,69	0,69	0,80	0,82	0,72	0,75	0,82	0,81	0,75	0,82	0,85	0,77	0,78
- Depósitos a Plazo	6,30	5,32	5,18	5,21	5,37	11,04	10,69	6,56	10,87	9,78	8,27	9,13	8,94
- Títulos Valores Emitidos	s/m	s/m	s/m	s/m	0,00	7,12	s/m	s/m	s/m	s/m	s/m	s/m	s/m
- C D A	13,04	12,63	12,77	12,53	12,10	12,52	12,73	12,28	11,42	11,23	11,16	11,27	11,12
<b>PROMEDIO PONDERADO</b>	<b>7,90</b>	<b>6,81</b>	<b>7,05</b>	<b>7,06</b>	<b>6,94</b>	<b>7,39</b>	<b>7,14</b>	<b>7,10</b>	<b>6,58</b>	<b>6,53</b>	<b>6,44</b>	<b>6,64</b>	<b>6,54</b>
Spread de Tasas Bancarias MN	13,25	13,64	13,65	12,91	12,35	14,27	15,17	14,27	15,25	15,02	14,92	15,27	15,19
Spread de Tasas MN sin TC y sobregiros	10,30	10,67	10,72	10,02	9,62	10,39	10,99	10,18	11,35	11,11	10,63	10,94	11,01

Tasas Activas Moneda Extranjera													
	ago-12	sep-12	oct-12	nov-12	dic-12	ene-13	feb-13	mar-13	abr-13	may-13	jun-13	jul-13	ago-13
- Préstamos Comerciales	8,94	9,12	10,10	8,66	8,83	7,86	7,43	8,03	8,49	7,79	7,91	8,59	8,12
- Préstamos de Desarrollo	8,53	8,33	9,22	9,00	9,09	8,48	8,36	8,83	8,63	8,73	8,46	9,05	8,89
- Personales de Consumo	11,27	11,42	8,53	9,18	8,88	8,56	9,56	9,09	8,92	9,22	9,40	9,41	9,67
- Personales para la Vivienda	8,42	9,19	10,96	10,79	11,70	1,64	0,00	2,66	11,58	12,37	10,71	12,61	7,75
- Otros <sup>1/</sup>	8,62	7,31	9,81	10,74	8,93	9,27	6,67	8,53	7,45	8,09	9,66	8,75	9,15
<b>PROMEDIO PONDERADO</b>	<b>8,87</b>	<b>8,92</b>	<b>9,82</b>	<b>8,82</b>	<b>8,91</b>	<b>8,10</b>	<b>7,85</b>	<b>8,36</b>	<b>8,54</b>	<b>8,20</b>	<b>8,25</b>	<b>8,82</b>	<b>8,53</b>
- Sobregiros	13,63	13,44	13,84	13,63	13,65	13,66	14,13	13,66	13,25	14,35	13,43	13,79	13,76
<b>PROMEDIO PONDERADO GLOBAL</b>	<b>8,99</b>	<b>9,01</b>	<b>9,90</b>	<b>8,93</b>	<b>8,96</b>	<b>8,17</b>	<b>7,99</b>	<b>8,43</b>	<b>8,61</b>	<b>8,28</b>	<b>8,45</b>	<b>8,89</b>	<b>8,60</b>

Tasas Pasivas Moneda Extranjera													
	ago-12	sep-12	oct-12	nov-12	dic-12	ene-13	feb-13	mar-13	abr-13	may-13	jun-13	jul-13	ago-13
- Depósitos a la Vista	0,15	0,16	0,18	0,18	0,19	0,22	0,22	0,18	0,22	0,22	0,23	0,23	0,23
- Depósitos a Plazo	2,05	2,00	2,22	2,30	2,34	4,56	1,93	2,41	2,58	4,47	5,30	3,60	4,72
- C D A	7,42	6,45	6,81	6,53	6,17	6,24	6,21	5,86	5,84	5,98	6,40	5,94	6,18
<b>PROMEDIO PONDERADO</b>	<b>3,76</b>	<b>3,31</b>	<b>3,57</b>	<b>3,40</b>	<b>2,78</b>	<b>3,16</b>	<b>2,98</b>	<b>2,92</b>	<b>3,19</b>	<b>3,06</b>	<b>3,30</b>	<b>3,15</b>	<b>3,27</b>
Spread de Tasas Bancarias ME	5,22	5,70	6,33	5,53	6,18	5,01	5,01	5,50	5,42	5,22	5,15	5,74	5,33

Tasas en el mercado local													
	ago-12	sep-12	oct-12	nov-12	dic-12	ene-13	feb-13	mar-13	abr-13	may-13	jun-13	jul-13	ago-13
- LIBOR (a 6 meses en dólares)	0,71	0,64	0,54	0,53	0,51	0,47	0,46	0,44	0,43	0,41	0,41	0,40	0,39
- Prime (a 6 meses en dólares)	3,25	3,25	3,25	3,25	3,25	3,25	3,25	3,25	3,25	3,25	3,25	3,25	3,25
- Selic	7,50	7,50	7,25	7,25	7,25	7,25	7,25	7,25	7,25	8,00	8,00	8,50	9,00
- Fed	0,25	0,25	0,25	0,25	0,25	0,25	0,25	0,25	0,25	0,25	0,25	0,25	0,25

Fuente : Datos proveídos por la Superintendencia de Bancos.

<sup>1/</sup> Préstamos al Personal, Préstamos Varios y Adelantos por Cuenta de Importadores

Cuadro N° 3  
Tasas de interés de empresas financieras  
En porcentajes anuales  
Agosto de 2013

Tasas activas Moneda Nacional	Nominales			Efectivas Promedio ponderado	Monto Millones de Gs.
	Mínima	Máxima	Promedio ponderado		
<b>Préstamos</b>					
Comerciales	3,71	45,85	25,61	28,42	256.046
De Desarrollo	15,16	19,00	17,54	17,97	5.349
Personales de Consumo	12,54	42,01	25,66	28,99	112.343
Personal - Vivienda	17,31	17,31	17,31	18,90	118
Tarjetas de Crédito	20,00	47,15	40,71	49,25	89.730

Tasas activas Moneda Extranjera	Nominales			Efectivas Promedio ponderado	Monto Millones de Gs.
	Mínima	Máxima	Promedio ponderado		
<b>Préstamos</b>					
Comerciales	10,46	16,28	12,83	13,57	66.735
Desarrollo	s/m	s/m	s/m	s/m	s/m
Personales de Consumo	10,61	16,00	12,90	13,42	12.339
Personal - Vivienda	s/m	s/m	s/m	s/m	s/m

Tasas pasivas Moneda Nacional	Nominales			Efectivas Promedio	Monto Millones de
	Mínima	Máxima	Promedio		
<b>Depósitos a la Vista</b>	<b>0,10</b>	<b>3,50</b>	<b>0,51</b>	<b>0,51</b>	<b>229.788</b>
<b>Depósitos a Plazo</b>	<b>10,25</b>	<b>12,00</b>	<b>11,72</b>	<b>12,18</b>	<b>5.612</b>
<= 365 días	0,00	0,00	0,00	0,00	0,00
> 365 días	10,25	12,00	11,72	12,18	5.612
<b>Títulos Valores Emitidos</b>	<b>s/m</b>	<b>s/m</b>	<b>s/m</b>	<b>s/m</b>	<b>s/m</b>
<= 90 días	0,00	0,00	0,00	0,00	0,00
<= 180 días	0,00	0,00	0,00	0,00	0,00
<= 365 días	0,00	0,00	0,00	0,00	0,00
> 365 días	0,00	0,00	0,00	0,00	0,00
<b>Certificados de Depósitos de Ahorro</b>	<b>3,36</b>	<b>14,41</b>	<b>11,03</b>	<b>11,39</b>	<b>100.402</b>
CDA hasta 180 días	2,80	6,50	4,02	4,09	3.695
CDA a más de 180 días	1,50	13,00	8,73	8,94	14.103
CDA a más de 365 días	3,70	15,00	11,74	12,14	82.604

Tasas pasivas Moneda Extranjera	Nominales			Efectivas Promedio	Monto Millones de
	Mínima	Máxima	Promedio		
<b>Depósitos a la Vista</b>	<b>0,02</b>	<b>0,50</b>	<b>0,15</b>	<b>0,15</b>	<b>204.466</b>
<b>Depósitos a Plazo</b>	<b>s/m</b>	<b>s/m</b>	<b>s/m</b>	<b>s/m</b>	<b>s/m</b>
<= 90 días	s/m	s/m	s/m	s/m	s/m
<= 180 días	s/m	s/m	s/m	s/m	s/m
<= 365 días	s/m	s/m	s/m	s/m	s/m
> 365 días	s/m	s/m	s/m	s/m	s/m
<b>Títulos Valores Emitidos</b>	<b>s/m</b>	<b>s/m</b>	<b>s/m</b>	<b>s/m</b>	<b>s/m</b>
<= 90 días	s/m	s/m	s/m	s/m	s/m
<= 180 días	s/m	s/m	s/m	s/m	s/m
<= 365 días	0,00	0,00	0,00	0,00	0,00
> 365 días	0,00	0,00	0,00	0,00	0
<b>Certificados de Depósitos de Ahorro</b>	<b>3,01</b>	<b>9,62</b>	<b>6,03</b>	<b>6,10</b>	<b>19.244</b>
CDA a 180 días	2,50	4,25	4,16	4,23	1.410

**Fuente:** Datos proveídos por la Superintendencia de Bancos.

1/ Los montos se refieren al total de préstamos y captaciones en el mes por cada rubro.



**Cuadro N° 4**  
**Tasas de interés efectivas de empresas financieras**  
**Promedio mensuales en porcentajes anuales**  
**Agosto de 2013**

<b>Tasas activas Moneda Nacional</b>													
	<b>ago-12</b>	<b>sep-12</b>	<b>oct-12</b>	<b>nov-12</b>	<b>dic-12</b>	<b>ene-13</b>	<b>feb-13</b>	<b>mar-13</b>	<b>abr-13</b>	<b>may-13</b>	<b>jun-13</b>	<b>jul-13</b>	<b>ago-13</b>
- Préstamos Comerciales	29,32	29,39	28,51	28,50	28,19	28,88	28,64	28,49	28,16	28,21	28,44	28,76	28,42
- Préstamos de Desarrollo	18,38	19,44	18,78	19,18	19,24	18,18	19,42	15,11	19,16	19,24	19,52	17,32	17,97
- Préstamos de Consumo	28,12	29,03	28,72	29,10	28,83	29,21	29,37	27,18	27,65	26,88	26,04	28,01	28,99
- Personales para la Vivienda	18,84	s/m	14,43	15,77	15,31	s/m	s/m	14,00	20,41	15,37	15,37	26,03	18,90
- Tarjetas de Crédito	47,68	51,35	48,89	49,35	50,98	49,91	48,59	47,87	47,74	48,51	47,38	49,88	49,25

<b>Tasas Pasivas Moneda Nacional</b>													
	<b>ago-12</b>	<b>sep-12</b>	<b>oct-12</b>	<b>nov-12</b>	<b>dic-12</b>	<b>ene-13</b>	<b>feb-13</b>	<b>mar-13</b>	<b>abr-13</b>	<b>may-13</b>	<b>jun-13</b>	<b>jul-13</b>	<b>ago-13</b>
- Depósitos a la Vista	0,41	0,47	0,40	0,41	0,46	0,51	0,43	0,43	0,44	0,48	0,43	0,48	0,51
- Depósitos a Plazo	13,71	13,64	12,95	13,48	13,62	13,24	12,94	14,48	11,76	13,21	9,19	12,84	12,18
- Títulos Valores Emitidos	14,25	13,42	11,92	s/m	s/m	s/m	s/m	s/m	s/m	s/m	s/m	s/m	s/m
- C D A	12,88	12,10	9,20	13,38	12,35	13,13	12,26	12,83	12,57	12,11	12,39	12,29	11,39

<b>Tasas Activas Moneda Extranjera</b>													
	<b>ago-12</b>	<b>sep-12</b>	<b>oct-12</b>	<b>nov-12</b>	<b>dic-12</b>	<b>ene-13</b>	<b>feb-13</b>	<b>mar-13</b>	<b>abr-13</b>	<b>may-13</b>	<b>jun-13</b>	<b>jul-13</b>	<b>ago-13</b>
- Préstamos Comerciales	13,63	14,26	13,58	13,58	13,30	13,15	14,16	13,64	13,83	13,72	13,76	12,97	13,57
- Préstamos de Desarrollo	s/m	s/m	s/m	s/m	s/m	s/m	s/m	s/m	s/m	s/m	s/m	s/m	s/m
- Personales de Consumo	12,98	12,72	13,18	13,49	14,49	12,57	13,27	12,98	13,09	13,09	14,10	12,34	13,42

<b>Tasas Pasivas Moneda Extranjera</b>													
	<b>ago-12</b>	<b>sep-12</b>	<b>oct-12</b>	<b>nov-12</b>	<b>dic-12</b>	<b>ene-13</b>	<b>feb-13</b>	<b>mar-13</b>	<b>abr-13</b>	<b>may-13</b>	<b>jun-13</b>	<b>jul-13</b>	<b>ago-13</b>
- Depósitos a la Vista	0,19	0,21	0,24	0,19	0,24	0,36	0,34	0,23	0,12	0,14	0,17	0,21	0,15
- Depósitos a Plazo	s/m	s/m	s/m	s/m	s/m	s/m	s/m	4,19	5,83	s/m	7,07	6,71	s/m
- Títulos Valores Emitidos	s/m	8,16	s/m	s/m	s/m	s/m	s/m	s/m	s/m	s/m	s/m	s/m	s/m
- C D A	6,82	6,28	6,06	6,39	5,18	5,47	5,96	6,74	6,25	7,55	5,27	6,00	6,10

**Fuente : Datos proveídos por la Superintendencia de Bancos.**

<sup>1/</sup> Incluye Préstamos Personales.

Cuadro Nº 5  
Tasas nominales de interés del sistema financiero  
Promedio mensuales en porcentajes anuales  
Tasas Activas: Operaciones de Préstamos  
Agosto de 2013 - Cifras sujetas a revisión

	ago-12	sep-12	oct-12	nov-12	dic-12	ene-13	feb-13	mar-13	abr-13	may-13	jun-13	jul-13	ago-13
<b>BANCOS PRIVADOS</b>													
- Desarrollo	10,54	10,42	11,49	11,76	11,13	11,21	12,22	11,31	10,35	10,51	11,11	11,51	11,33
- Comercial	15,20	15,50	16,13	15,36	15,03	15,93	16,34	15,48	17,19	15,81	14,81	15,30	15,36
- Interbancario (Call Money)	5,62	5,08	5,23	4,90	5,00	s/m	5,40	5,50	4,96	4,81	4,84	4,86	4,76
- Certificado de Call Interfinanciero													
- Desarrollo ME	8,42	8,22	9,07	8,85	8,88	8,33	8,22	8,68	8,49	8,61	8,34	8,92	8,74
- Comercial ME	8,69	8,84	9,75	8,43	8,57	7,64	7,23	7,81	8,25	7,60	7,74	8,33	7,91
<b>BANCO NACIONAL DE FOMENTO</b>													
- Desarrollo	9,23 - 10,98	10,10 - 10,88	10,19 - 11,86	10,08 - 11,53	9,13 - 9,34	9,13 - 9,34	10,29 - 11,94	10,08 - 10,12	10,06 - 10,92	10,06 - 10,40	9,89 - 11,06	10,04 - 11,77	9,07 - 11,90
- Comercial	13,75 - 13,79	13,13 - 14,00	12,16 - 14,64	12,38 - 13,9	13,8 - 14,6	13,8 - 14,6	13,78 - 14,7	13,94 - 14,83	13,13 - 14,73	13,58 - 14,66	13,30 - 14,00	13,03 - 14,00	12,99 - 14,00
<b>OTRAS INSTITUCIONES</b>													
Sociedades de Ahorro y Préstamo													
Fondo Ganadero	14 - 19	14 - 19	13 - 19	13 - 19	13 - 19	13 - 19	13 - 19	13 - 19	13 - 19	13 - 19	13 - 19	13 - 19	13 - 19
Empresas Financieras	29,26	30,87	28,68	28,83	29,93	30,22	28,93	27,78	27,72	27,84	28,09	28,59	28,45
Caja de Jubilaciones Bancaria	12 - 17	12 - 17	12 - 17	12 - 17	12 - 17	12 - 17	12 - 17	12 - 17	12 - 17	12 - 17	12 - 17	12 - 17	12 - 17
Cooperativas de Ahorro y Crédito	12,25 - 26	13,5 - 25,5	13,5 - 26	13,5 - 26	13,5 - 26	13,5 - 26	13,5 - 26	13,5 - 26	13,5 - 26	13,5 - 26	12 - 26	12 - 26	12 - 26
Crédito Agrícola de Habilitación	15,00	15,00	15,00	15,00	15,00	15,00	15,00	15,00	15,00	15,00	15,00	15,00	15,00

**Fuente:** Superintendencia de Bancos, GONA, Fondo Ganadero, Caja de Jub. de Emp. Bancarios y CAH.  
n.d.: no disponible

## Cuadro N° 6

Tasas nominales de interés del sistema financiero

Promedio mensuales en porcentajes anuales

Tasas Pasivas: Depósitos y Otras Obligaciones

Agosto de 2013 - Cifras sujetas a revisión

	jul-12	ago-12	sep-12	oct-12	nov-12	dic-12	ene-13	feb-13	mar-13	abr-13	may-13	jun-13	jul-13	ago-13
<b>BANCO CENTRAL DEL PARAGUAY</b>														
Letras de Regulación Monetaria *	6,12	5,70	5,50	5,51	5,52	5,55	6,56	7,03	s/m	5,76	5,44	5,58	6,11	5,52
Call Money Pasivo	s/m	s/m	s/m	s/m	s/m	s/m	s/m	s/m	s/m	s/m	s/m	s/m	s/m	s/m
<b>BANCOS</b>														
<b>DEPOSITOS EN MONEDA NACIONAL</b>														
Depósitos a la Vista	0,70	0,68	0,69	0,79	0,81	0,71	0,74	0,81	0,80	0,74	0,82	0,84	0,76	0,77
Depósitos a Plazo Fijo														
<= 90 días	4,82	4,79	3,76	3,5	3,06	2,68	3,57	3,23	3,01	2,84	3,95	4,73	5,04	4,82
<= 180 días	3,80	4,85	4,83	4,82	4,78	3,51	4,58	s/m	s/m	s/m	s/m	s/m	4,44	s/m
<= 365 días	7,41	11,66	3,38	5,99	4,60	4,06	4,03	4,00	2,55	2,03	s/m	3,50	11,00	6,57
> 365 días	4,92	8,80	8,95	8,18	8,69	8,85	12,22	11,87	11,36	10,98	10,58	9,25	9,36	9,35
Certificados de Dep. de Ahorro														
<= 180 días	6,41	5,66	5,25	7,61	5,03	6,39	5,50	5,27	5,28	4,88	4,20	4,76	4,23	4,88
<= 365 días	8,17	10,89	10,58	8,28	8,78	8,10	8,80	10,28	9,47	9,03	8,05	7,36	7,46	4,47
> 365 días	12,71	12,91	12,51	12,78	12,51	12,08	12,38	12,65	12,11	11,94	11,38	11,22	11,34	11,18
Títulos Valores Emitidos														
<= 90 días	s/m	s/m	s/m	s/m	s/m	s/m	s/m	s/m	s/m	s/m	s/m	s/m	s/m	s/m
<= 180 días	s/m	s/m	s/m	s/m	s/m	s/m	s/m	s/m	s/m	s/m	s/m	s/m	s/m	s/m
<= 365 días	s/m	s/m	s/m	s/m	s/m	s/m	s/m	s/m	s/m	s/m	s/m	s/m	s/m	s/m
> 365 días	s/m	s/m	s/m	s/m	s/m	s/m	7,00	s/m	s/m	s/m	s/m	s/m	s/m	s/m
<b>DEPOSITOS EN MONEDA EXTRANJERA</b>														
- Depósitos a la vista	0,15	0,15	0,16	0,17	0,18	0,19	0,22	0,22	0,18	0,22	0,22	0,23	0,23	0,23
- Depósitos a plazo	2,04	2,04	2,00	2,22	2,30	2,33	4,54	1,92	2,40	2,57	4,47	5,27	3,58	4,70
- CDA	6,16	7,34	6,33	6,66	6,42	6,06	6,15	6,11	5,77	5,76	5,90	6,28	5,86	6,08
<b>EMPRESAS FINANCIERAS</b>														
<b>DEPOSITOS EN MONEDA NACIONAL</b>														
- Depósitos a la Vista	0,41	0,41	0,47	0,40	0,41	0,46	0,51	0,43	0,43	0,44	0,48	0,43	0,48	0,51
- Depósitos a Plazo	12,94	13,13	13,00	12,30	12,84	12,93	12,98	12,44	13,66	11,44	13,02	8,98	12,26	11,72
- Títulos Valores Emitidos	10,56	13,68	12,89	11,43	s/m	s/m	s/m	s/m	s/m	s/m	s/m	s/m	s/m	s/m
- CDA	11,82	12,42	11,67	8,93	12,96	11,88	12,60	11,84	12,38	12,16	11,68	11,90	11,88	11,03
<b>EMPRESAS FINANCIERAS</b>														
<b>DEPOSITOS EN MONEDA EXTRANJERA</b>														
- Depósitos a la Vista	0,20	0,19	0,21	0,24	0,19	0,24	0,36	0,34	0,23	0,12	0,14	0,17	0,21	0,15
- Depósitos a Plazo	s/m	s/m	s/m	s/m	s/m	s/m	s/m	s/m	4,14	5,73	s/m	6,90	6,65	s/m
- Títulos Valores Emitidos	s/m	s/m	8,00	s/m	s/m	s/m	s/m	s/m	s/m	s/m	s/m	s/m	s/m	s/m
- CDA	5,61	6,79	6,18	5,97	6,30	5,08	5,41	5,86	6,60	6,13	7,37	5,21	5,90	6,03
<b>COOPERATIVAS DE AHORRO Y CREDITO</b>	1,5 - 14,75	1,5 - 14,75	1,5 - 14,75	1,5 - 14,75	1,5 - 14,75	1,5 - 14,75	1,5 - 14,75	1,5 - 14,75	1,5 - 14,75	1,5 - 14,75	1,5 - 14,75	1,5 - 14,75	1,5 - 14,75	1,5 - 14,75

Fuente: Superintendencia de Bancos y DOMA.

\* Rendimiento Promedio Ponderado.