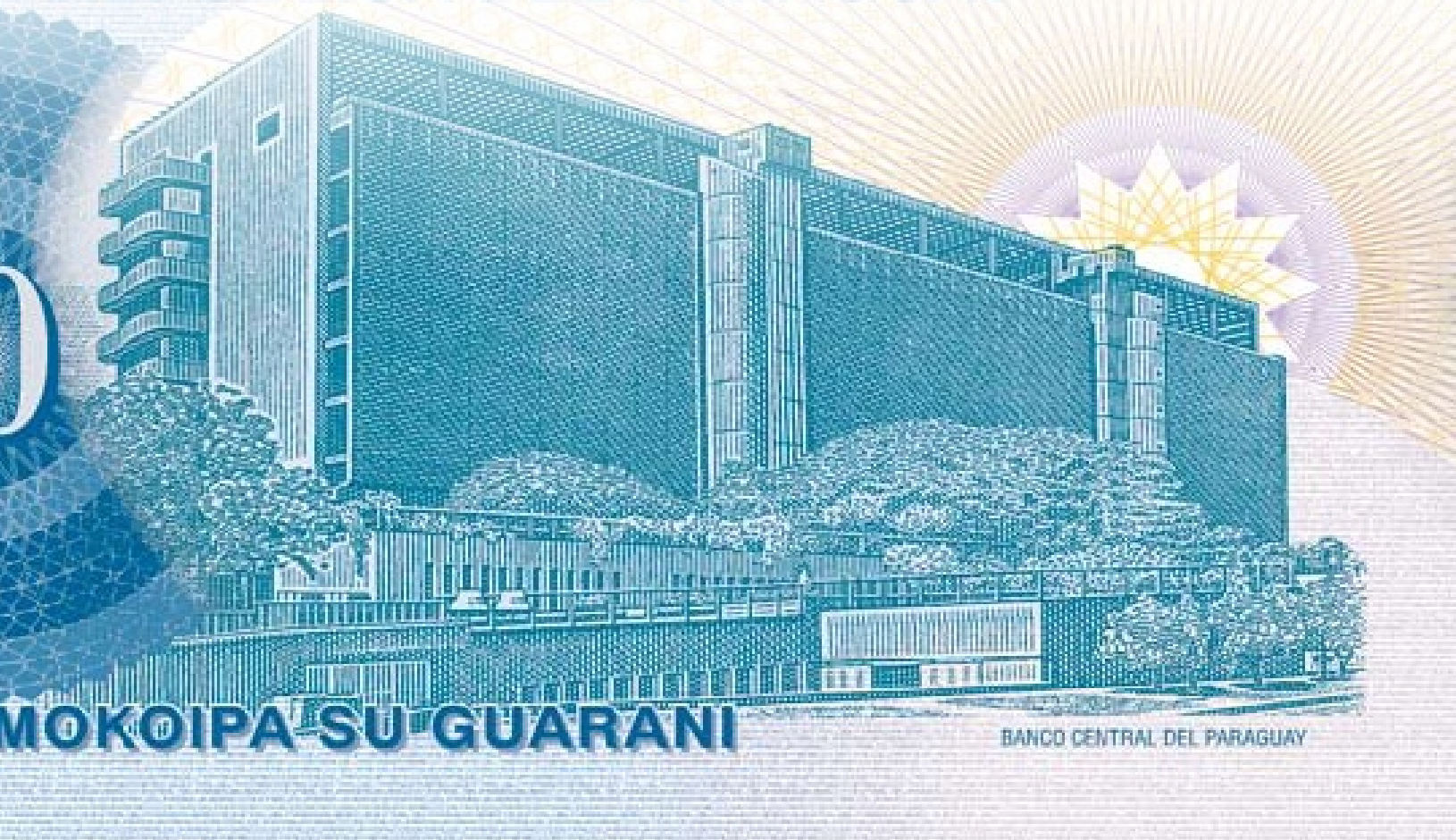




INDICADORES FINANCIEROS

AGOSTO 2012

REPUBLICA DEL PARAGUAY



Banco Central del Paraguay
Federación Rusa y Sargento Marecos
www.bcp.gov.py - webmaster@bcp.gov.py
Asunción - Paraguay



Agosto de 2012

Indicadores Financieros

Sub Gerencia
General de Política
Monetaria

Departamento de
Estudios Monetarios y
Financieros

División de Estudios del
Mercado Financiero

Contenido

<i>Tasas de Interés Bancarias Efectivas</i>	2
<i>Tasas de Interés Efectivas de Empresas Financieras.</i>	5
<i>Principales Indicadores del Sistema Bancario Nacional</i>	5
<i>Tasas de Interés de Política Monetaria</i>	8
<i>Tasas de Interés Internacionales</i>	10
<i>Apéndice</i>	12
<i>Estadísticas</i>	15

En agosto de 2012, las tasas de interés activas y pasivas del sistema bancario para las operaciones en Moneda Nacional (MN) presentan comportamientos distintos, a la baja las activas y estables las pasivas. En Moneda Extranjera (ME) registran comportamientos opuestos, a la baja las activas y al alza las pasivas. La tasa de interés activa en MN se situó en 29,16% y la pasiva en 2,21%. Cabe señalar que se observan principalmente disminuciones en término mensual y en término interanual, en la mayoría de las tasas que componen el rubro de las activas.

El margen de intermediación financiera, que significa el diferencial de la tasa activa respecto a la pasiva, alcanzó un nivel de 26,94% en MN. Este margen es inferior al de julio de 2012 y superior al de agosto del año anterior.

La tasa de interés de las entidades bancarias para operaciones activas en ME tuvo un nivel de 9,85%, mientras que la tasa de interés pasiva para operaciones en esta moneda fue 0,94%. El margen de intermediación bancario en ME se ubicó en 8,91%, en el presente mes.

Respecto a las tasas de interés de las empresas financieras en MN, se menciona que, las tasas activas y pasivas presentan comportamiento a la baja, situándose en niveles promedios de 33,59% y 4,34%, respectivamente. Por su parte, en ME la tasa de interés activa se ubicó en 13,50% y la pasiva en 1,49%. Los márgenes de intermediación financiera en MN y en ME se situaron en 29,24% y 12,01%, respectivamente.

En el ámbito internacional, en el mes de agosto la Reserva Federal de EUA sigue sin alterar la tasa de interés de Política Monetaria ubicada en 0,25%. En tanto, el Banco Central Europeo, decidió mantener la tasa de política monetaria a un nivel de 0,75%. Por su parte, el Comité de Política Monetaria (COPOM) del Banco Central de Brasil, bajó en agosto la tasa SELIC a un nivel de 7,50%.

Tasas de Interés Bancaria Efectivas

Tasa de Interés Activa en Moneda Nacional (MN)

En agosto de 2012, la tasa de interés¹ para las operaciones activas en MN de los bancos fue de **29,16%**, nivel inferior respecto al mes de julio de 2012.

Las tasas que componen este rubro registraron movimientos al alza y a la baja. Así, tuvieron disminuciones las tasas para Préstamos Comerciales, Préstamos de Desarrollo y Sobregiros. En cambio, aumentaron las tasas para Préstamos Personales de Consumo, Préstamos para la Vivienda y Tarjetas de Crédito.

Tabla N° 1 Tasa de Interés Activa en MN

	Comerciales	Desarrollo	Consumo	Vivienda	sobregiros	Tarjetas de Crédito	Promedio Ponderado
ago-11	15,89	12,50	25,01	15,19	41,13	44,20	28,41
jul-12	15,15	11,08	25,04	13,26	43,48	48,43	29,57
ago-12	14,45	10,90	26,93	14,92	41,79	49,07	29,16
Var. Mensual	-0,7	-0,2	1,9	1,7	-1,7	0,6	-0,4
Var. Anual	-1,4	-1,6	1,9	-0,3	0,7	4,9	0,7

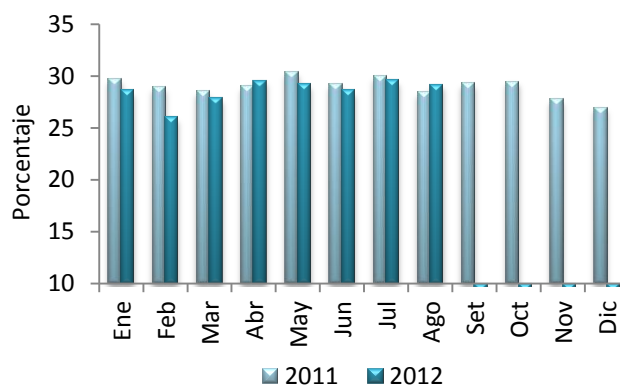
Fuente: Superintendencia de Bancos

Al excluir las tasas para Sobregiros y Tarjeta de Crédito, se registra una tasa promedio de 15,43%, levemente inferior a la tasa registrada en el mes de julio de 2012. Se señala además, que el nivel alcanzado de 29,16% es mayor al

¹ Todas las tasas a las que se hacen referencia en el presente informe constituyen promedios ponderados mensuales en porcentajes anuales. Las tablas contienen variaciones que corresponden a las diferencias entre promedios ponderados de cada periodo.

nivel observado en igual periodo del año anterior en 0,7 p.p.

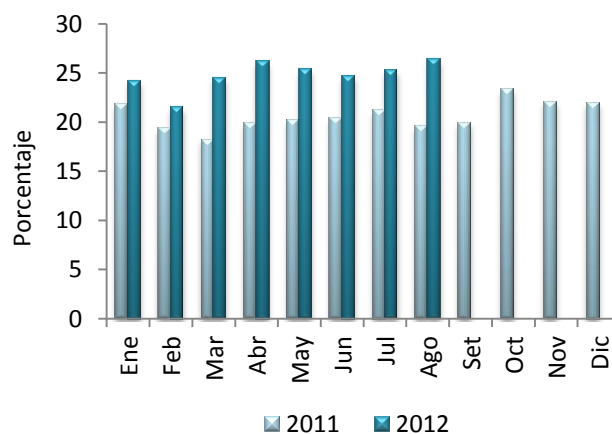
Gráfico N° 1 Tasa de Interés Activa en MN Promedio Ponderado



Fuente: Superintendencia de Bancos

La tasa de interés activa en término real, la que surge del diferencial de la tasa de interés y la inflación interanual del mes de referencia, es de 26,4%, superior a la tasa real de agosto de 2011. Este nivel se explica especialmente por una menor tasa de inflación en el mes de referencia, en comparación a igual periodo del año anterior.

Gráfico N° 2 Tasa de Interés Activa Real en MN Promedio Ponderado



Fuente: Superintendencia de Bancos

Tasa de Interés Pasiva en Moneda Nacional

La tasa de interés bancaria pasiva en MN registró un nivel de **2,21**, similar a la tasa observada en julio de 2012.

Las tasas que componen el rubro presentaron comportamiento mayormente al alza en el presente mes. En este sentido, se observó aumento en la tasa para Ahorro a Plazo en 0,2 p.p. y CDA en 0,6 p.p. En tanto, la tasa para Depósitos a la Vista no tuvo variación. Por otra parte, no se registraron operaciones de Títulos Valores Emitidos.

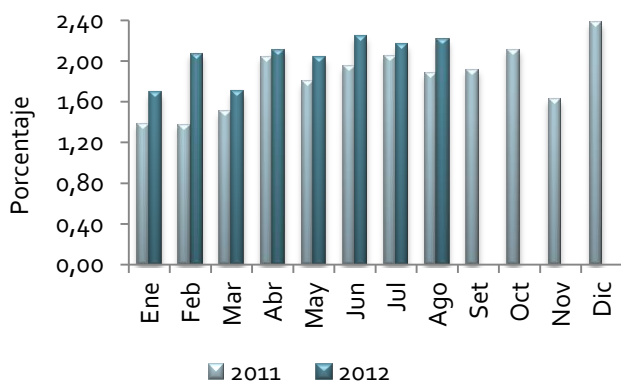
Tabla Nº 2 Tasa de Interés Pasiva en MN

	Vista	Plazo	CDA	Promedio Ponderado
ago-11	0,72	6,15	11,10	1,88
jul-12	0,70	4,88	11,72	2,16
ago-12	0,69	5,09	12,30	2,21
Var. Mensual	0,0	0,2	0,6	0,0
Var. Anual	0,0	-1,1	1,2	0,3

Fuente: Superintendencia de Bancos

En agosto de 2012, la tasa de interés pasiva en MN obtuvo un nivel superior en términos interanuales, como se puede observar en el siguiente gráfico.

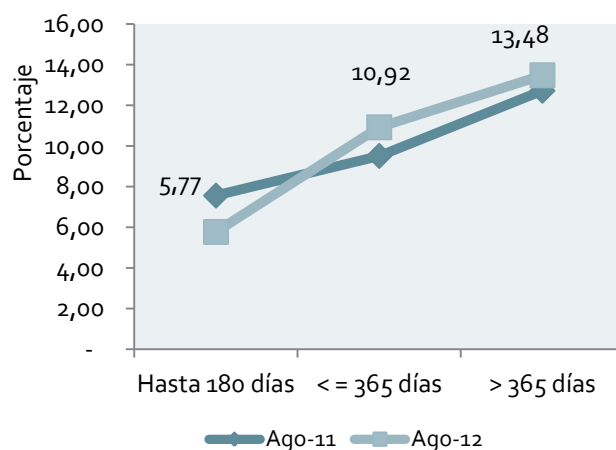
Gráfico Nº 3 Tasa de Interés Pasiva en MN Promedio Ponderado



Fuente: Superintendencia de Bancos

La curva de rendimiento de los CDA en MN presenta una pendiente positiva en agosto de 2012. Las tasas para plazos menores o iguales a 365 días y mayor a 365 días, presentan niveles superiores, en tanto, la tasa para CDA hasta 180 días, presenta nivel inferior a los del pasado año. Estos nuevos valores representan en promedio simple una tasa de 10,1%, ligeramente superior a la registrada en el mismo periodo del año anterior.

Gráfico Nº 4 Curva de Rendimiento de CDA en MN



Fuente: Superintendencia de Bancos

Tasa de Interés Activa en Moneda Extranjera

La tasa de interés activa en ME de los Bancos fue de **9,85%** en agosto de 2012, valor que representa un nivel ligeramente inferior al del mes anterior.

El nivel observado responde a las disminuciones en las tasas para Préstamos Comerciales (0,3 p.p.), Préstamos de Desarrollo (0,7 p.p.), Préstamos de Consumo (1,1 p.p.), Préstamos Personales para la Vivienda (1,8 p.p.) y Otros (1,4 p.p.). En cambio registró incremento la tasa para Sobregiros en (0,2 p.p.), en el mes en estudio.

Tabla N° 3 Tasa de Interés Activa en ME

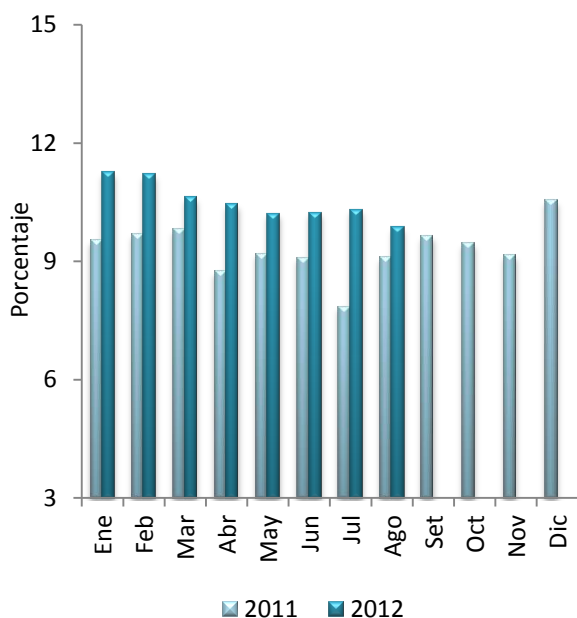
	Comerciales	Desarrollo	Consumo	Vivienda	Otros	Sobregiros	Promedio Ponderado
ago-11	7,07	7,35	10,15	7,94	8,46	14,13	9,10
jul-12	8,56	9,39	11,07	11,50	9,87	13,39	10,30
ago-12	8,30	8,68	10,02	9,74	8,50	13,63	9,85
Var. Mensual	-0,3	-0,7	-1,1	-1,8	-1,4	0,2	-0,5
Var. Anual	1,2	1,3	-0,1	1,8	0,0	-0,5	0,7

Fuente: Superintendencia de Bancos

En término interanual, la tasa presentó un alza de 2,5 p.p.

En el gráfico N° 5 se aprecian los niveles de las tasas de interés activas en ME observadas durante 2011 y en el presente año.

Gráfico N° 5 Tasa de Interés Activa en ME Promedio Ponderado



Fuente: Superintendencia de Bancos

Tasa de Interés Pasiva en Moneda Extranjera

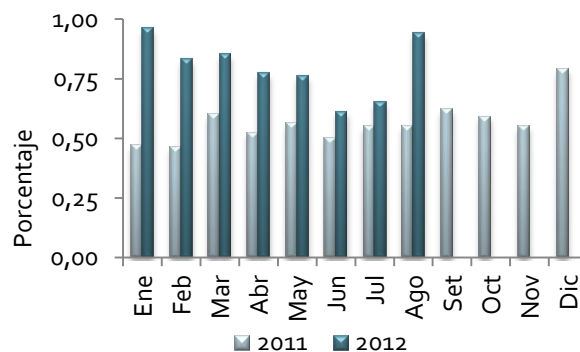
La tasa de interés pasiva en ME sigue la tendencia de los últimos años, registrando niveles bajos y relativamente estables. En el mes de agosto de 2012, la misma se situó en un nivel de 0,94%, superior al registrado en el mes anterior.

Tabla N° 4 Tasa de Interés Pasiva en ME

	Vista	Plazo	CDA	Promedio Ponderado
ago-11	0,19	1,28	5,02	0,55
jul-12	0,15	1,60	5,50	0,65
ago-12	0,15	1,88	6,88	0,94
Var. Mensual	0,0	0,3	1,4	0,3
Var. Anual	0,0	0,6	1,9	0,4

Fuente: Superintendencia de Bancos

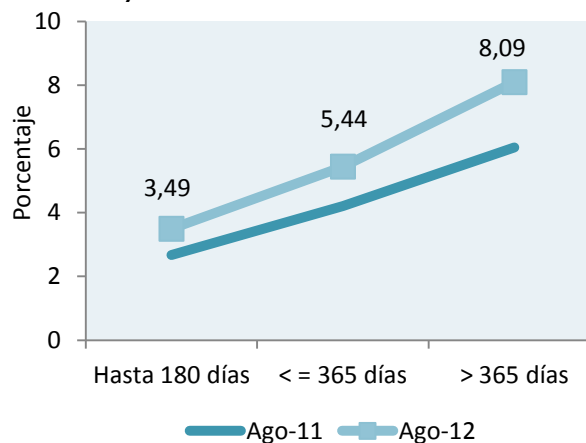
Gráfico N° 6 Tasa de Interés Pasiva en ME Promedio Ponderado



Fuente: Superintendencia de Bancos

En términos interanuales, la curva de rendimiento de los CDA en ME presenta niveles superiores para plazos de hasta 180 días, para plazos menores e iguales a 365 días y para plazos mayores a 365 días. Estos nuevos valores representan en promedio simple una tasa de 5,7%, superior a la observada en igual periodo del año anterior.

Gráfico N° 7 Curva de Rendimiento de CDA en ME

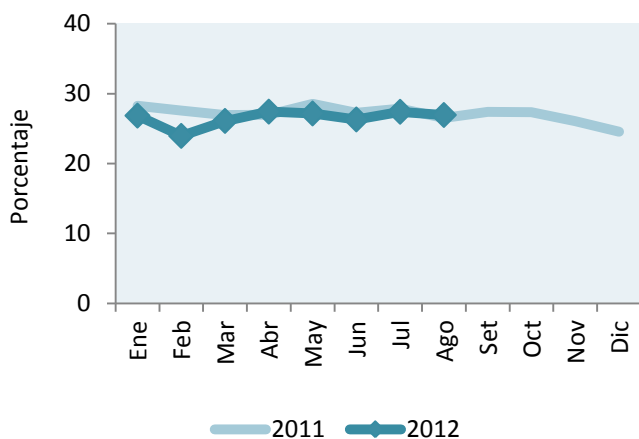


Fuente: Superintendencia de Bancos

Margen Bruto de Intermediación

El margen de intermediación financiera de los Bancos, medido como la diferencia entre las tasas activas y pasivas en MN, fue de 26,94% en agosto de 2012. El nivel de este margen es superior en 0,4 p.p. al observado en agosto de 2011 e inferior en 0,5 p.p. de julio de 2012.

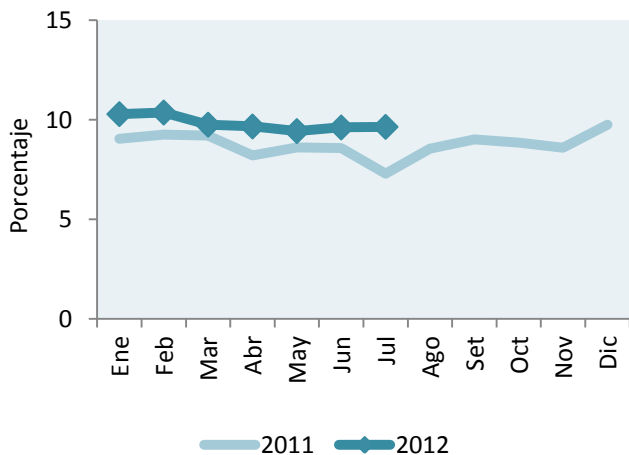
Gráfico N° 8 Spread en MN



Fuente: Superintendencia de Bancos

Por su lado, el margen de intermediación en ME fue de 8,91%, este nivel es superior en 0,4 p.p. respecto al del mismo periodo del año anterior e inferior en 0,7 p.p. al del mes precedente.

Gráfico N° 9 Spread en ME



Fuente: Superintendencia de Bancos

Principales Indicadores del Sistema Bancario

La **Rentabilidad** del Sistema Bancario (**Utilidad Neta / Patrimonio**) a agosto de 2012 se ubicó en 27,6%, mientras que en el mismo mes del año anterior fue de 32,9%. La reducción de la rentabilidad se explica, principalmente, por una menor utilidad neta registrada en el presente ejercicio. Por su parte, el índice de **Eficiencia** del Sistema Bancario (**Gastos Administrativos/Margen Operativo**) en el mes de análisis fue de 46,6%, en tanto que en el mes de agosto del año anterior registro un nivel 47,9%.

Con respecto a la **Calidad de la Cartera** del Sistema Bancario consolidado, el indicador de morosidad (**Cartera Vencida / Cartera Vigente + Cartera Vencida**) fue de 2,4% a agosto de 2012. Este nivel representa un deterioro interanual de 0,6 puntos porcentuales respecto a agosto de 2011. Por su parte, el nivel de morosidad medido por este indicador para los bancos privados (excluyendo BNF) fue de 2,40% presentando así un incremento interanual de 0,62 punto porcentual, superior al 1,78% registrado a fines de agosto de 2011.

Tasa de Interés Efectiva de las Empresas Financieras

Tasa de Interés Activa en Moneda Nacional

En agosto de 2012, la tasa de interés activa en MN de las empresas financieras fue de **33,59%**. Este valor representó un nivel menor comparado con la tasa del mes de julio de 2012.

Las tasas que componen el rubro tuvieron movimientos principalmente a la baja. Así, disminuyeron las tasas para Préstamos Comerciales (0,4 p.p.), Préstamos de Desarrollo

(1,5 p.p.) y Préstamos Personales de Consumo (0,3 p.p.). En cambio, aumentaron las tasas para Préstamos Personales para la Vivienda en (3,1 p.p.) y para Tarjetas de Crédito en (2,7 p.p.), en el presente mes.

Tabla N° 5 Tasa de Interés Activa en MN

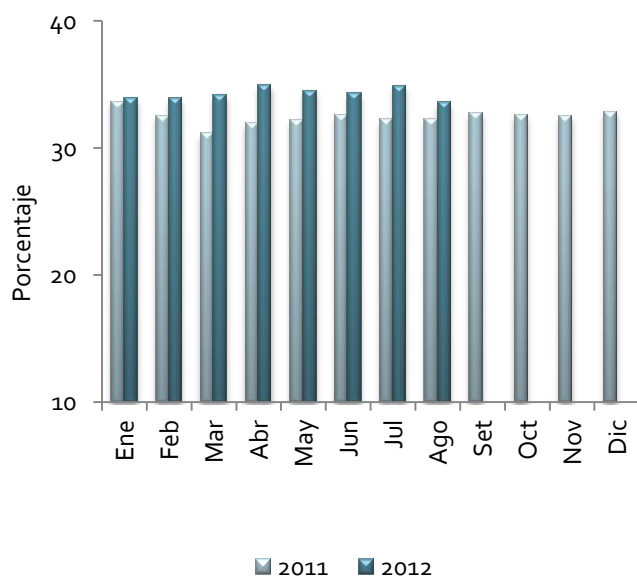
	Comerciales	Desarrollo	Consumo	Vivienda	Tarjetas de Crédito	Promedio Ponderado
ago-11	27,09	18,98	29,34	-	42,35	32,23
jul-12	29,75	19,89	28,41	15,79	44,97	34,88
ago-12	29,32	18,38	28,12	18,84	47,68	33,59
Var. Mensual	-0,4	-1,5	-0,3	3,1	2,7	-1,3
Var. Anual	2,2	-0,6	-1,2	-	5,3	1,4

Fuente: Superintendencia de Bancos

La tasa de interés activa, excluyendo la tasa para Tarjetas de Crédito, fue de 28,78% en el periodo de estudio.

La tasa de interés activa en MN de las empresas financieras, registró un nivel superior en 1,4 p.p. en relación al del año anterior.

Gráfico N° 10 Tasa de Interés Activa en MN Promedio Ponderado



Fuente: Superintendencia de Bancos

Tasa de Interés Pasiva en Moneda Nacional

La tasa de interés para las captaciones en MN de las empresas financieras alcanzó un nivel de **4,34%**, este valor es inferior al de julio de 2012.

Debido a la metodología de cálculo, que consiste en ponderar las tasas de las distintas modalidades de depósitos respecto a los flujos registrados en cada una de ellas, el mayor volumen de operaciones de los rubros que cuentan con altas tasas influyó en la disminución del promedio ponderado global, a pesar de no registrarse disminuciones en las tasas de interés para los distintos tipos de depósitos. El nivel de la tasa de interés pasiva en MN, registrado en julio de 2012, representó una reducción mensual de 1,8 p.p. en el presente mes en estudio.

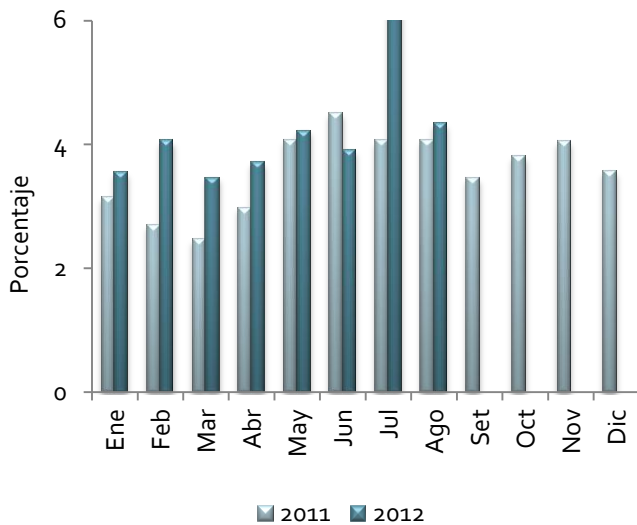
Tabla N° 6 Tasa de Interés Pasiva MN

	Vista	Plazo	Títulos	CDA	Promedio Ponderado
ago-11	0,57	13,32	13,97	13,18	4,07
jul-12	0,41	13,45	11,02	12,20	6,17
ago-12	0,41	13,71	14,25	12,88	4,34
Var. Mensual	0,0	0,3	3,2	0,7	-1,8
Var. Anual	-0,2	0,4	0,3	-0,3	0,3

Fuente: Superintendencia de Bancos

En término interanual la tasa promedio mencionada tuvo un valor superior en 0,3 p.p., los niveles registrados por esta tasa, así como su tendencia pueden valorarse en el gráfico a continuación.

Gráfico N° 11 Tasa de Interés Pasiva en MN Promedio Ponderado



Fuente: Superintendencia de Bancos

Tasa de Interés Activa en Moneda Extranjera

La tasa de interés activa para las operaciones en ME de las empresas financieras fue de **13,50%**, nivel levemente inferior al del mes de julio 2012. En comparación al mes precedente, disminuyó la tasa para Préstamos de Comerciales en 0,7 p.p. En cambio, la tasa para Préstamos de Consumo se incremento en 0,1 p.p. Por su parte, el rubro Préstamos de Desarrollo no registró movimiento en este periodo.

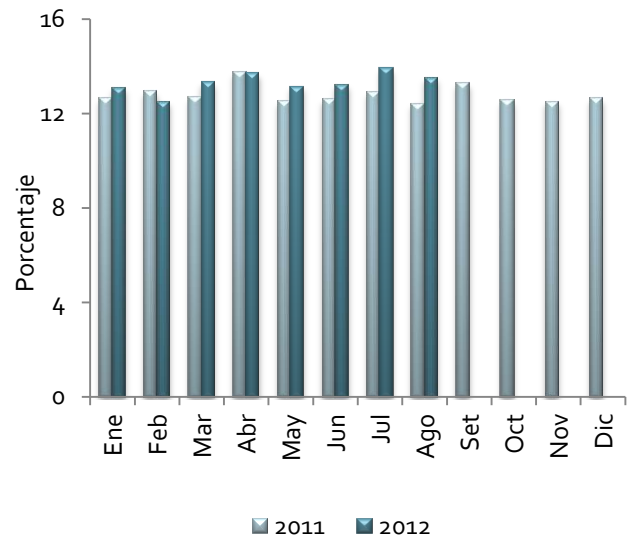
Tabla N° 7 Tasa de Interés Activa en ME

	Comerciales	Desarrollo	Consumo	Promedio Ponderado
ago-11	12,49	s/m	12,35	12,40
jul-12	14,28	s/m	12,85	13,91
agol-12	13,63	s/m	12,98	13,50
Var. Mensual	-0,7	-	0,1	-0,4
Var. Anual	1,1	-	0,6	1,1

Fuente: Superintendencia de Bancos

Interanualmente, esta tasa obtuvo un nivel superior al del año anterior, su comportamiento se puede apreciar en el siguiente gráfico.

Gráfico N° 12 Tasa de Interés Activa en ME Promedio Ponderado



Fuente: Superintendencia de Bancos

Tasa de Interés Pasiva en Moneda Extranjera

La tasa de interés pasiva para operaciones de captación en ME de las financieras se situó en **1,49%** en agosto de 2012, nivel superior al del mes anterior.

La tasa para Certificados de Depósitos de Ahorro presentó variación positiva en 1,1 p.p., en comparación al mes de julio de 2012. En tanto, la tasa para Depósitos a la Vista se mantuvo en el mismo nivel. En este periodo, no se registraron operaciones de Títulos Valores Emitidos y de Depósitos a Plazo.

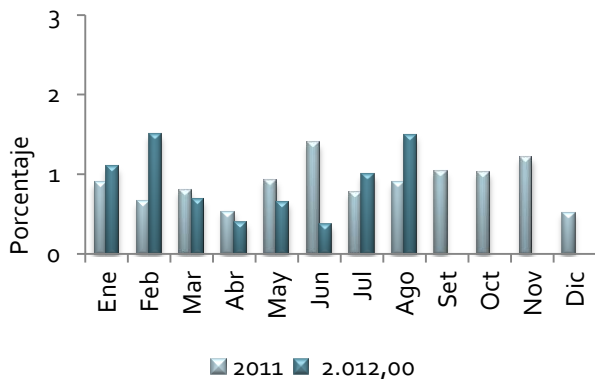
Tabla N° 8 Tasa de Interés Pasiva en ME

	Vista	Plazo	Títulos	CDA	Promedio Ponderado
ago-11	0,18	s/m	s/m	5,73	0,90
jul-12	0,20	s/m	5,09	5,73	1,0
ago-12	0,19	s/m	s/m	6,82	1,5
Var. Mensual	0,0	-	-	1,1	0,5
Var. Anual	0,0	-	-	1,1	0,6

Fuente: Superintendencia de Bancos

En el mes de agosto de 2012, la tasa pasiva en ME de las empresas financieras fue superior en 0,6 p.p. a la de igual período del año anterior.

Gráfico N° 13 Tasa de Interés Pasiva en ME Promedio Ponderado

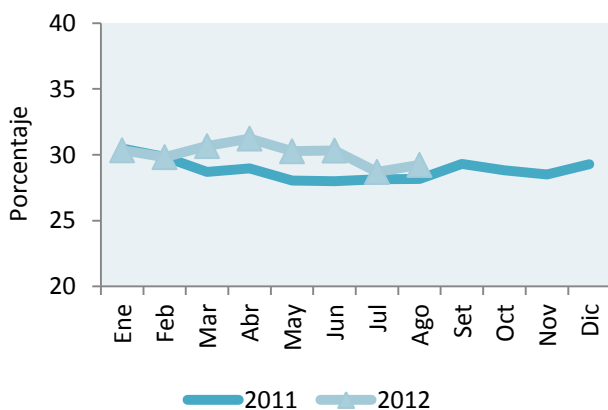


Fuente: Superintendencia de Bancos

Margen Bruto de Intermediación

El margen de intermediación financiera de las empresas financieras, medido como la diferencia entre las tasas activas y pasivas, para las operaciones en MN fue de 29,24% a agosto de 2012.

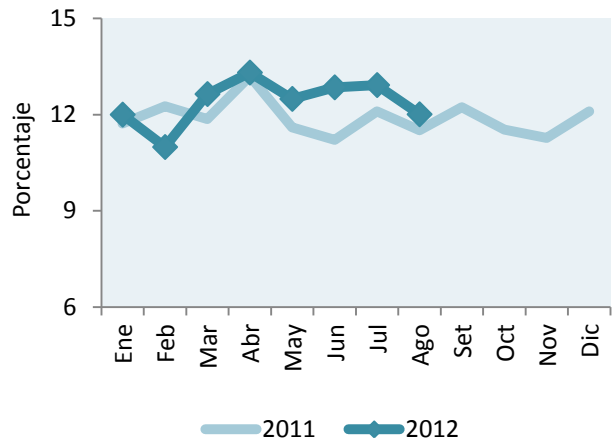
Gráfico N° 14 Spread en MN



Fuente: Superintendencia de Bancos

Por su parte, el margen de intermediación correspondiente a las operaciones en ME fue de 12,01%. Este nivel es inferior en relación al de julio de 2012 y superior en término interanual. Como se aprecia en el gráfico N° 15.

Gráfico N° 15 Spread en ME



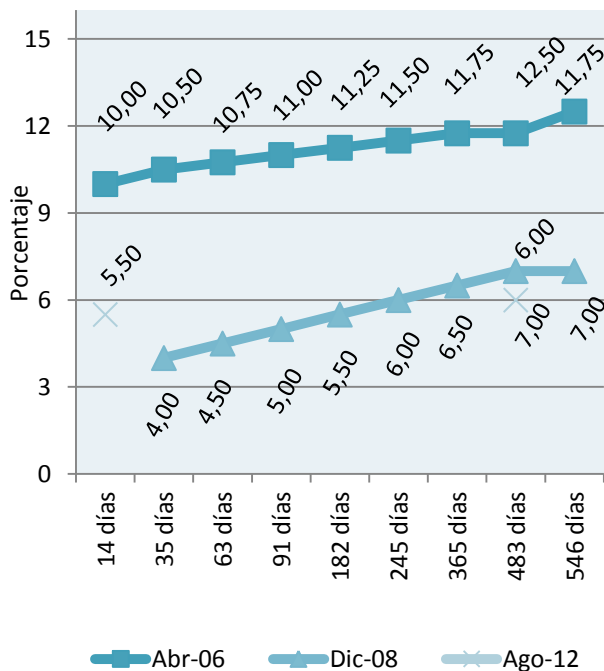
Fuente: Superintendencia de Bancos

Tasas de Interés de Política Monetaria

Banco Central del Paraguay

En el 2006, la estrategia monetaria adoptada por el BCP consistió en elevar las tasas de interés de los Instrumentos de Regulación Monetaria (IRM) en todos sus plazos y en especial en los títulos de menor duración. A partir de abril de 2007, las colocaciones se realizaron a tasas referenciales, modalidad utilizada hasta julio de 2008 cuando se decide utilizar un esquema de tasas licitadas, donde los propios bancos fijaban las tasas. Esta política se estuvo implementando hasta noviembre del 2008, cuando se decidió reducir las tasas de interés de las IRM en un punto porcentual para todos los plazos, buscando disminuir el estímulo de los bancos de colocar su liquidez en estos instrumentos. Desde enero de 2009, las colocaciones se realizan utilizando nuevamente tasas licitadas, lo que dio lugar a reducciones significativas en las tasas adjudicadas. En el presente mes el Comité de Operaciones de Mercado Abierto (CEOMA) decidió reducir la tasa de referencia de política monetaria de 14 días en 50 puntos básicos fijando en 5,50%. Además, se colocó a 483 días, a la tasa del 6,00%.

Gráfico N° 16 Tasa de Rendimientos de los IRM

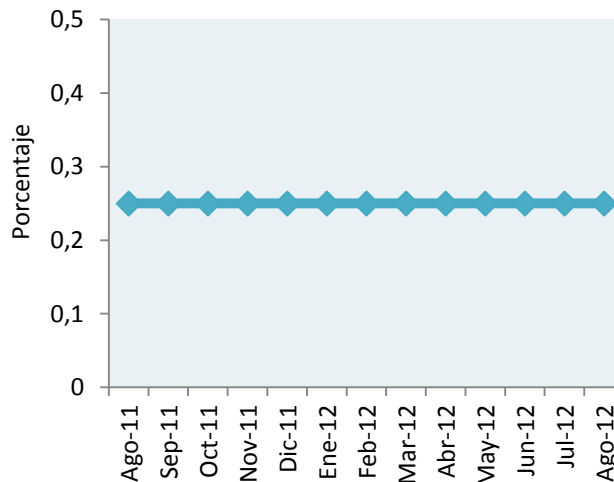


Fuente: DOMA

Reserva Federal

A fines de 2008, la Reserva Federal de los EUA, redujo su tasa de referencia a 0,25%, nivel mínimo record. En agosto 2012, el Comité de Mercado Abierto de la Reserva Federal mantuvo la tasa de interés en el mismo nivel en que permanece desde hace más de tres años (desde diciembre de 2008). El Comité reitera que mantendrá el tipo de interés del dólar próximo a cero hasta al menos a finales de 2014. La novedad de la Fed fue dejar la puerta abierta a posibles nuevas medidas de estímulo este mismo año. Para sus responsables, existen riesgos significativos para una débil economía que se expandió solo 1,5% en el segundo semestre, incluyendo un empeoramiento de las tensiones financieras europeas y la proximidad de recortes del presupuesto en el país y alzas de impuestos, que se conoce comúnmente como abismo fiscal.

Gráfico N° 17 Tasa Referencial Fed (EEUU)



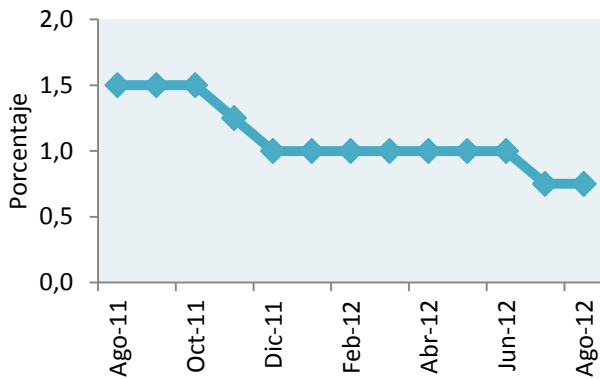
Fuente: Reuters

Banco Central Europeo

El Banco Central Europeo (BCE), en su reunión celebrada en agosto, decidió mantener los tipos de interés de la zona euro en su mínimo histórico de 0,75%, donde lo situó en la reunión de julio pasado. En su presentación, dijo estar dispuesto a activar el SMP (programa de compra de bonos) u otra herramienta, pero sólo cuando los gobiernos hayan puesto en marcha las compras de bonos con el ESM (paquete de asistencia europeo). Este factor, es negativo puesto que condiciona la intervención del BCE al visto bueno de Alemania. Sin embargo, salvaría el escollo en cuanto a las dimensiones, ya que el BCE si accede a comprar bonos puede hacerlo de manera ilimitada. En síntesis, se establece la condicionalidad para que el BCE pudiera intervenir.

Las estimaciones sobre PIB y empleo recogen peores perspectivas de crecimiento, aunque prácticamente se mantienen las referentes a inflación.

Gráfico N° 18 Tasa de Interés de Política Monetaria Zona Euro

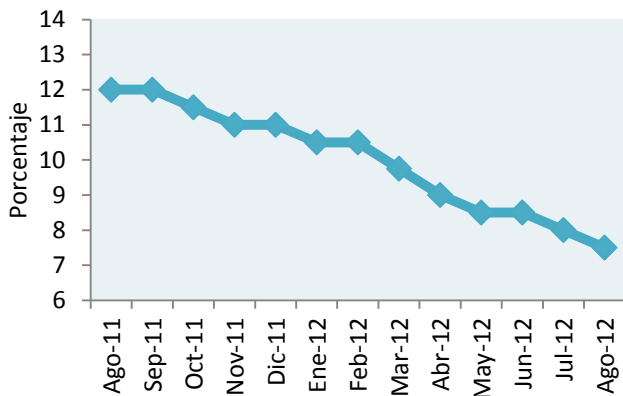


Fuente: Reuters

Banco Central de Brasil

El Comité de Política Monetaria (COPOM) del Banco Central de Brasil, decidió reducir a un nivel de 7,50% su tasa de interés de referencia Selic, menor nivel que haya registrado en su historia, considera que si el escenario futuro requiere un ajuste adicional en las condiciones monetarias, ese movimiento debe ser conducido con la máxima prudencia.

Gráfico N° 19 Tasa Selic (Brasil)



Fuente: Reuters

Tasas de Interés Internacionales

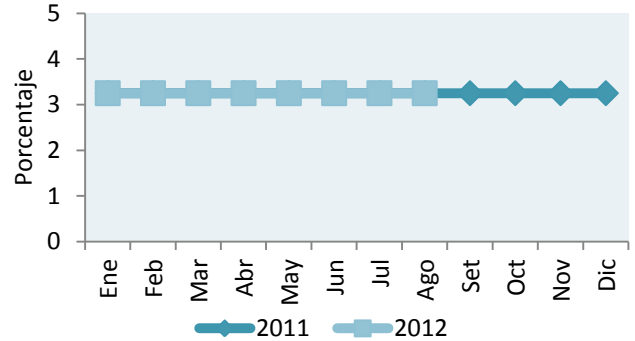
PRIME y LIBOR

A fines de agosto de 2012, los niveles de las principales tasas de interés del mercado internacional tuvieron comportamientos

similares permaneciendo ambas estables, respecto a sus niveles del mes precedente.

En el presente mes, la PRIME, tasa aplicada a los créditos a grandes empresas por los mayores bancos comerciales de Estados Unidos, se mantuvo en 3,25%, valor en que permanece desde principios del 2009.

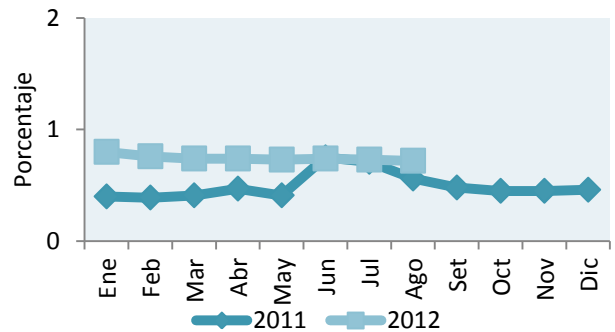
Gráfico N° 20 Prime (Seis meses)



Fuente: Reuters

Por su parte, en el presente mes de agosto de 2012, la LIBOR2 se mantuvo, registrando un nivel de 0,72%, superior al valor registrado interanualmente.

Gráfico N° 21 Libor (Seis meses)



Fuente: Reuters

Bonos del Tesoro de Estados Unidos

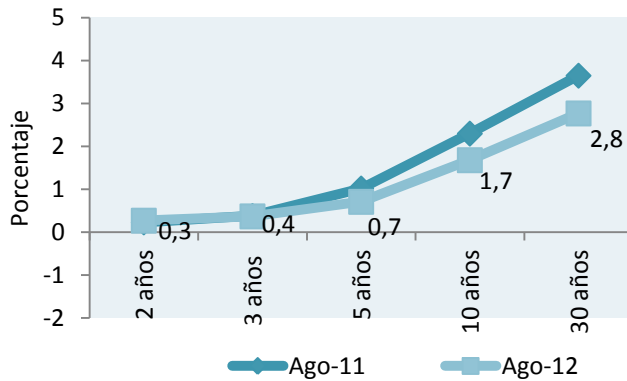
La curva de rendimiento de los bonos del tesoro de los Estados Unidos presenta en agosto de 2012 una pendiente positiva. Las tasas para los bonos en los plazos (2, 3, 5, 10 y 30 años),

² London Interbank Offered Rate: Tasa de Interés Interbancaria de Londres.

registraron reducciones, salvo el de 2 años, respecto a los niveles observados en agosto de 2011.

Estos nuevos niveles representan en promedio simple una tasa de 1,2%, inferior a la observada en igual período del año anterior.

Gráfico N° 22 Rendimiento de Bonos del Tesoro de los Estados Unidos

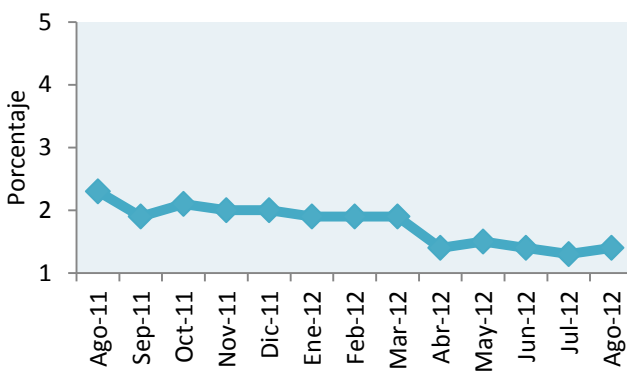


Fuente: Reuters

Bonos del Tesoro de Alemania

El rendimiento de los bonos del Tesoro de Alemania a 10 años de plazo, registró un nivel de 1,4%, inferior al observado en agosto de 2011.

Gráfico N° 23 Rendimiento de Bonos del Tesoro de los Alemania (10 años)



Fuente: Reuters

Apéndice

Tasas de Interés bancaria en el Paraguay

Volatilidad de las tasas bancarias*

El conocimiento de la dinámica estadística de la tasa de interés es una herramienta útil no sólo para la valuación de los instrumentos financieros, sino también para las expectativas y tendencias de decisiones intertemporales de consumo, ahorro e inversión de los principales agentes económicos. Por ende, este informe mensual incorpora un análisis de las variaciones de la volatilidad anual (agosto 2011 a agosto 2012) en base al comportamiento pasado de corto plazo en el sistema financiero.

Tasas Bancarias en Moneda Local

En el periodo considerado, las tasas activas en moneda local expresadas por los créditos bancarios destinados a tarjetas de créditos y sobregiros representaron los porcentajes más elevados en contraste con las tasas para préstamos para préstamos comerciales, para la vivienda y de consumo, las cuales se ubicaron en promedio en niveles de 14,83, 14,88% y 26,49% respectivamente. La tasa de interés promedio aplicada en tarjetas de crédito fue del 46,39% con un máximo de 49,07%. Observando la última columna de la Tabla 1 y considerando la varianza como medición de volatilidad, se observa que las más riesgosas son las operativas para la vivienda, seguidas por las de consumo y comerciales por presentar mayores valores de dispersión respecto al promedio. Con relación a las tasas pasivas, en el mencionado periodo la tasa pagada por Certificados de Depósitos de Ahorro representó el porcentaje más elevado. Asimismo, los valores de la varianza demuestran que las tasas para Depósitos de Ahorro a Plazo son los más volátiles, en el período analizado. Las bajas tasas pasivas en relación a las tasas activas permiten el elevado spread bancario que promedia 26,47% con un máximo de 27,42%.

Tabla 1
Estadísticas básicas de tasas bancarias en Moneda Local
Agosto 2011 a Agosto 2012
En Porcentajes

Tasa de interés bancaria	Mínimo	Máximo	Promedio	Varianza
Préstamos Comerciales	14,13	15,89	14,83	0,317
Préstamos Desarrollo	10,90	12,50	11,61	0,267
Personales – Consumo	24,27	27,78	26,49	1,063
Personales – Vivienda	10,94	18,64	14,88	6,275
Sobregiros	41,13	44,35	42,80	1,071
Tarjetas de Crédito	44,10	49,07	46,39	3,480
PROMEDIO PONDERADO ACTIVAS	26,02	29,57	28,47	1,203
Depósitos a la Vista	0,62	0,81	0,70	0,002
Depósitos a Plazo	4,36	8,45	5,34	1,065
CDA	10,42	12,30	11,35	0,329
PROMEDIO PONDERADO PASIVAS	1,62	2,38	2,01	0,055
MARGEN DE INTERMEDIACION	23,95	27,42	26,47	1,219

*Se observa un elevado grado de volatilidad principalmente en los Préstamos para la Vivienda, debido a que en determinados momentos, los créditos provienen de fondos de la AFD con bajas tasas y en otros de fondos propios con tasas más elevadas.

Tasas Bancarias en Moneda Extranjera

El comportamiento de las tasas activas en moneda extranjera sigue un comportamiento similar de riesgos y estructura que las de moneda local. En el periodo considerado, las tasas activas expresadas por los créditos bancarios a sobregiros y de consumo presentaron los porcentajes más elevados en comparación con las tasas para préstamos comerciales, desarrollo y personales para la vivienda, las cuales se ubicaron en un promedio de 8,45%, 8,55 y 9,52%, respectivamente. La varianza en la última columna de la Tabla 2 describe como las más volátiles a las tasas destinadas a préstamos para la vivienda y desarrollo.

Tabla 2
Estadísticas básicas de Tasas Activas bancarias en Moneda Extranjera
Agosto 2011 a Agosto 2012
En Porcentajes

Tasa de interés bancaria	Mínimo	Máximo	Promedio	Varianza
Préstamos Comerciales	7,07	9,18	8,45	0,441
Préstamos Desarrollo	7,35	9,56	8,552	0,701
Personales Consumo	10,01	11,56	10,71	0,286
Personales Vivienda	7,23	11,59	9,52	2,679
PROMEDIO PONDERADO	7,27	9,28	8,55	0,449
Sobregiros M/E	12,85	14,37	13,64	0,173
PROMEDIO PONDERADO GLOBAL	9,10	11,25	10,15	0,477

Volatilidad Interanual

Definiendo a la volatilidad como el resultado de la varianza interanual de la tasa de interés, los valores promedios, mínimos y máximos se ilustran en la Tabla 3. El cuadro resumen de volatilidad ilustra a simple vista, todas las aseveraciones que fueran mencionadas anteriormente. De hecho, las operativas de Vivienda, Consumo y Desarrollo figuran entre las de mayor promedio de volatilidad. Es interesante destacar que si bien las tasas para las tarjetas de créditos son elevadas, las mismas tienen un nivel bajo de volatilidad.

Tabla 3
Volatilidad de Tasas Activas bancarias
Agosto 2011 a Agosto 2012

Tasa de interés bancaria	Mínimo	Máximo	Promedio
Préstamos Comerciales	0,293	2,955	1,087
Préstamos Desarrollo	0,247	4,422	1,296
Personales Consumo	0,979	2,518	1,530
Personales Vivienda	3,668	8,111	5,660
Sobregiros	0,988	2,480	1,708
Tarjetas de Crédito	0,268	3,212	1,556
PROMEDIO PONDERADO ACTIVAS	0,784	3,227	1,519
Depósitos a la Vista	0,002	0,006	0,004
Depósitos a Plazo	0,965	4,384	2,267
C D A	0,245	3,385	1,142
PROMEDIO PONDERADO PASIVAS	0,042	0,154	0,085
MARGEN DE INTERMEDIACION	0,827	2,442	1,380

La Tabla 4 muestra los valores negativos de los mínimos y leves máximos en las variaciones interanuales por cada estrato de créditos.

El orden de las varianzas (última columna) muestra que las variaciones interanuales más volátiles corresponden a las de vivienda y desarrollo, entre las operaciones activas, y nuevamente las de tarjetas de créditos permanecen con baja volatilidad interanual. Por el lado de las tasas pasivas, los depósitos a plazo figuran entre los más volátiles.

Tabla 4
Variaciones interanuales de Tasas Bancarias en Moneda local
Agosto 2011 a Agosto 2012

Tasa de interés bancaria	Mínimo	Máximo	Promedio
Préstamos Comerciales	-0,143	0,282	0,046
Personales Desarrollo	-0,180	0,523	0,108
Personales Consumo	-0,038	0,242	0,108
Préstamos Vivienda	-0,402	0,629	0,157
Sobregiros	-0,018	0,125	0,054
Tarjetas de Crédito	0,003	0,116	0,058
PROMEDIO PONDERADO ACTIVAS	-0,106	0,143	0,021
Depósitos a la Vista	-0,110	0,439	0,167
Depósitos a Plazo	-0,258	1,508	0,576
C D A	-0,089	0,409	0,137
PROMEDIO PONDERADO PASIVAS	0,033	0,686	0,296
MARGEN DE INTERMEDIACION	-0,140	0,126	0,003

Cuadro N° 1
Tasas de interés bancarias
En porcentajes anuales
Agosto de 2012

Tasas activas Moneda Nacional	Nominales			Efectivas Promedio	Monto 1/ Millones de Gs.
	Mínima	Máxima	Promedio		
Préstamos					
Comerciales	4,56	44,30	13,47	14,45	2.087.685
De Desarrollo	6,09	27,77	10,61	10,90	407.004
Personales de Consumo	4,59	39,55	23,93	26,93	341.508
Personales para la Vivienda	7,51	30,56	13,96	14,92	11.610
Otros	9,36	17,94	12,33	12,80	18.228
PROMEDIO PONDERADO	4,82	41,16	14,31	15,43	2.866.034
Sobregiros	0,01	44,67	35,28	41,79	541.827
Tarjetas de Crédito	12,00	46,67	40,74	49,07	1.632.011
PROMEDIO PONDERADO GLOBAL	6,63	43,32	25,12	29,16	5.039.873

Tasas activas Moneda Extranjera	Nominales			Efectivas Promedio	Monto Millones de Gs.
	Mínima	Máxima	Promedio		
Préstamos					
Comerciales	2,02	16,36	8,06	8,30	1.334.750
De Desarrollo	5,32	13,54	8,54	8,68	452.729
Personales de Consumo	14,76	6,36	9,78	10,02	49.189
Personales para la Vivienda	9,50	9,50	9,50	9,74	881,00
Otros	7,40	10,84	8,34	8,50	75.449
PROMEDIO PONDERADO	3,34	15,22	8,23	8,45	1.912.998
Sobregiros M/E	7,29	16,35	12,84	13,63	709.539
PROMEDIO PONDERADO GLOBAL	4,41	15,52	9,48	9,85	2.622.538

Tasas pasivas Moneda Nacional	Nominales			Efectivas Promedio	Monto Millones de Gs.
	Mínima	Máxima	Promedio		
Depósitos a la Vista	0,01	5,25	0,68	0,69	5.885.659
Depósitos a Plazo	1,60	5,45	5,08	5,09	539.280
<=90 días	0,50	5,00	4,79	4,79	217.476
<=180 días	2,50	5,00	4,85	4,85	292830,99
<=365 días	1,00	14,15	11,66	11,66	8.600
> 365 días	0,75	13,00	8,80	8,88	20.373
Títulos Valores Emitidos	s/m	s/m	s/m	s/m	s/m
Certificados de Depósitos de Ahorro	0,92	14,05	11,85	12,30	733.619
CDA hasta 180 días	0,25	8,00	5,66	5,77	79.229
C.D.A. <= 365 días	1,00	13,60	10,89	10,92	99.945
CDA > 365 días	1,00	15,00	12,91	13,48	554.445
Otros Depósitos	s/m	s/m	s/m	s/m	s/m
PROMEDIO PONDERADO	0,22	6,17	2,16	2,21	7.158.558

Tasas pasivas Moneda Extranjera	Nominales			Efectivas	Monto Millones de Gs.
	Mínima	Máxima	Promedio		
Depósitos a la Vista	0,01	3,55	0,15	0,15	5.639.706
Depósitos a Plazo	0,63	3,21	1,88	1,88	64.493
<=90 días	0,50	2,30	1,82	1,82	41.763
<=180 días	1,00	2,00	1,10	1,10	8.915
<=365 días	0,15	5,50	2,53	2,53	8.156
> 365 días	1,75	8,50	2,57	2,59	5.659
Certificados de Depósitos de Ahorro	0,42	10,18	6,81	6,88	740.999
CDA hasta 180 días	0,10	6,25	3,45	3,49	119.760
CDA <= 365 días	0,40	7,00	5,38	5,44	131.414
CDA > 365 días	0,50	12,00	8,01	8,09	489.825
Otros Depósitos	s/m	s/m	s/m	s/m	s/m
PROMEDIO PONDERADO	0,06	4,31	0,93	0,94	6.445.198

Fuente : Datos proveídos por la Superintendencia de Bancos.

²¹ Los montos corresponden a los préstamos desembolsados y las captaciones en el mes.

Cuadro N° 2
Tasas de interés efectivas bancarias
Promedio mensuales en porcentajes anuales
Agosto de 2012

Tasas Activas													
Moneda Nacional													
	Ago-11	Sep-11	Oct-11	Nov-11	Dic-11	Ene-12	Feb-12	Mar-12	Abr-12	May-12	Jun-12	Jul-12	Ago-12
- Préstamos Comerciales	15,89	15,39	15,70	14,93	14,42	14,79	14,72	14,25	14,26	14,74	14,13	15,15	14,45
- Préstamos de Desarrollo	12,50	12,38	11,83	12,17	11,64	11,75	11,69	11,56	11,17	11,18	11,09	11,08	10,90
- Personales de Consumo	25,01	26,08	27,78	26,29	24,77	27,36	27,09	27,51	27,58	26,23	26,65	25,04	26,93
- Personales para la Vivienda	15,19	18,41	12,80	11,24	15,44	18,64	16,06	14,67	18,05	10,94	13,83	13,26	14,92
- Otros ^{1/}	13,62	14,25	13,08	12,99	12,86	14,76	13,92	12,88	13,18	13,55	13,28	14,50	12,80
PROMEDIO PONDERADO	16,72	16,37	16,67	15,95	15,20	15,92	15,87	15,49	15,34	15,68	15,06	15,88	15,43
- Sobregiros	41,13	43,38	43,80	42,08	41,90	41,77	43,66	42,70	44,35	44,03	42,37	43,48	41,79
- Tarjetas de Crédito	44,20	46,16	45,78	46,00	45,39	44,24	44,10	44,70	48,26	48,01	48,67	48,43	49,07
PROMEDIO PONDERADO GLOBAL	28,41	29,32	29,45	27,71	26,92	28,55	26,02	27,79	29,53	29,19	28,55	29,57	29,16
Tasas Pasivas													
Moneda Nacional													
	Ago-11	Sep-11	Oct-11	Nov-11	Dic-11	Ene-12	Feb-12	Mar-12	Abr-12	May-12	Jun-12	Jul-12	Ago-12
- Depósitos a la Vista	0,72	0,69	0,67	0,76	0,65	0,62	0,81	0,68	0,72	0,70	0,72	0,70	0,69
- Depósitos a Plazo	6,15	4,63	4,36	5,54	5,11	8,45	5,09	5,41	4,90	4,83	5,04	4,88	5,09
- Títulos Valores Emitidos	s/m	s/m	s/m	s/m	s/m	s/m	s/m	s/m	s/m	s/m	s/m	s/m	s/m
- C D A	11,10	11,57	11,50	11,39	11,49	10,42	10,65	10,68	11,03	12,26	11,40	11,72	12,30
PROMEDIO PONDERADO	1,88	1,91	2,11	1,62	2,38	1,69	2,07	1,70	2,11	2,03	2,24	2,16	2,21
MARGEN DE INTERMEDIACION	26,53	27,41	27,34	26,09	24,54	26,86	23,95	26,09	27,42	27,16	26,31	27,41	26,95
Tasas Activas													
Moneda Extranjera													
	Ago-11	Sep-11	Oct-11	Nov-11	Dic-11	Ene-12	Feb-12	Mar-12	Abr-12	May-12	Jun-12	Jul-12	Ago-12
- Préstamos Comerciales	7,07	7,55	7,75	8,14	8,91	9,08	9,14	8,96	8,52	8,74	9,18	8,56	8,30
- Préstamos de Desarrollo	7,35	7,39	7,48	7,80	7,92	9,56	9,26	8,94	9,22	9,27	8,94	9,39	8,68
- Personales de Consumo	10,15	10,44	10,68	10,01	10,24	11,53	11,56	10,89	11,09	11,02	10,49	11,07	10,02
- Personales para la Vivienda	7,94	9,38	7,23	9,26	s/m	s/m	s/m	s/m	s/m	11,59	s/m	11,50	9,74
- Otros ^{1/}	8,46	8,17	8,23	8,14	9,18	9,94	9,70	9,20	9,92	9,15	9,23	9,87	8,50
PROMEDIO PONDERADO	7,27	7,59	7,77	8,10	8,61	9,28	9,25	9,02	8,86	8,96	9,15	8,88	8,45
- Sobregiros	14,13	13,52	13,43	12,85	14,00	13,55	14,37	13,27	13,57	14,15	13,52	13,39	13,63
PROM. PONDERADO GLOBAL	9,10	9,63	9,45	9,15	10,54	11,25	11,20	10,61	10,44	10,21	10,23	10,30	9,85
Tasas Pasivas													
Moneda Extranjera													
	Ago-11	Sep-11	Oct-11	Nov-11	Dic-11	Ene-12	Feb-12	Mar-12	Abr-12	May-12	Jun-12	Jul-12	Ago-12
- Depósitos a la Vista	0,19	0,17	0,21	0,19	0,15	0,17	0,23	0,16	0,17	0,16	0,16	0,15	0,15
- Depósitos a Plazo	1,28	1,70	1,53	1,20	2,36	1,53	1,33	1,53	1,35	1,34	1,82	1,60	1,88
- C D A	5,02	5,35	5,23	5,09	5,59	6,00	5,99	6,13	6,02	5,59	5,24	5,50	6,88
PROMEDIO PONDERADO	0,55	0,62	0,59	0,55	0,79	0,96	0,81	0,85	0,77	0,76	0,61	0,65	0,94
MARGEN DE INTERMEDIACION	8,55	9,01	8,86	8,60	9,75	10,29	10,37	9,76	9,67	9,44	9,62	9,65	8,91
Tasas en el mercado local													
	Ago-11	Sep-11	Oct-11	Nov-11	Dic-11	Ene-12	Feb-12	Mar-12	Abr-12	May-12	Jun-12	Jul-12	Ago-12
- LIBOR (a 6 meses en dólares)	0,49	0,56	0,62	0,75	0,81	0,78	0,75	0,73	0,73	0,74	0,73	0,73	0,71
- Prime (a 6 meses en dólares)	3,25	3,25	3,25	3,25	3,25	3,25	3,25	3,25	3,25	3,25	3,25	3,25	3,25
- Selic	12,50	12,00	11,50	11,50	11,00	10,50	10,50	9,75	9,00	8,50	8,50	8,00	7,50
- Fed	0,25	0,25	0,25	0,25	0,25	0,25	0,25	0,25	0,25	0,25	0,25	0,25	0,25

Fuente : Datos proveídos por la Superintendencia de Bancos.

^{1/} Préstamos al Personal, Préstamos Varios y Adelantos por Cuenta de Importadores

Cuadro Nº 3
Tasas de interés de empresas financieras
En porcentajes anuales
Agosto de 2012

Tasas activas Moneda Nacional	Nominales			Efectivas Promedio ponderado	Monto Millones de Gs.
	Mínima	Máxima	Promedio ponderado		
Préstamos					
Comerciales	4,44	44,45	26,30	29,32	190.279
De Desarrollo	17,42	18,42	18,01	18,38	4.234
Personales de Consumo	10,12	39,55	24,99	28,12	85.296
Personal - Vivienda	17,34	17,34	17,34	18,84	200,95
PROMEDIO PONDERADO	6,38	42,55	25,77	28,78	280.010
Tarjetas de Crédito	20,00	44,68	39,52	47,68	95.450
PROMEDIO PONDERADO GLOBAL	9,84	43,09	29,26	33,59	375.459

Tasas activas Moneda Extranjera	Nominales			Efectivas Promedio	Monto Millones de
	Mínima	Máxima	Promedio		
Préstamos					
Comerciales	10,34	16,30	12,96	13,63	30.017
Desarrollo	s/m	s/m	s/m	s/m	s/m
Personales de Consumo	9,87	16,58	12,55	12,98	7.132
Personal - Vivienda	s/m	s/m	s/m	s/m	s/m
PROMEDIO PONDERADO	10,25	16,35	12,88	13,50	37.149

Tasas pasivas Moneda Nacional	Nominales			Efectivas Promedio	Monto Millones de
	Mínima	Máxima	Promedio		
Depósitos a la Vista	0,10	1,01	0,41	0,41	187.750
Depósitos a Plazo	13,00	14,00	13,13	13,71	2.035
> 365 días	13,00	14,00	13,13	13,71	2.035
Títulos Valores Emitidos	11,00	16,00	13,68	14,25	6.410
<= 90 días	s/m	s/m	s/m	s/m	s/m
<= 365 días	11,00	16,00	13,68	14,25	6.410
> 365 días	s/m	s/m	s/m	s/m	s/m
Certificados de Depósitos de Ahorro	3,49	15,76	12,42	12,88	76.845
CDA hasta 180 días	4,20	8,00	6,54	6,70	1.002
CDA a más de 180 días	0,75	14,50	8,86	9,14	6.835
CDA a más de 365 días	3,75	16,00	12,86	13,34	69.007
PROMEDIO PONDERADO	1,41	5,61	4,20	4,34	273.039

Tasas pasivas Moneda Extranjera	Nominales			Efectivas Promedio	Monto Millones de
	Mínima	Máxima	Promedio		
Depósitos a la Vista	0,10	0,45	0,19	0,19	51.114
Depósitos a Plazo	s/m	s/m	s/m	s/m	s/m
> 365 días	s/m	s/m	s/m	s/m	s/m
Títulos Valores Emitidos	s/m	s/m	s/m	s/m	s/m
Certificados de Depósitos de Ahorro	2,87	8,19	6,79	6,82	12.475
CDA a 180 días	3,00	4,25	3,14	3,19	1.124
CDA <= 365 días	2,00	6,00	4,15	4,19	1.585
CDA a más de 365 días	3,00	9,00	7,64	7,66	9.766
PROMEDIO PONDERADO	0,64	1,97	1,49	1,49	63.589

Fuente : Datos proveídos por la Superintendencia de Bancos.

1/ Los montos se refieren al total de préstamos y captaciones en el mes por cada rubro.

Cuadro N° 4

Tasas de interés efectivas de empresas financieras

Promedio mensuales en porcentajes anuales

Agosto de 2012

Tasas activas Moneda Nacional													
	Ago-11	Sep-11	Oct-11	Nov-11	Dic-11	Ene-12	Feb-12	Mar-12	Abr-12	May-12	Jun-12	Jul-12	Ago-12
- Préstamos Comerciales	27,09	27,05	27,32	27,26	26,94	27,44	27,60	28,13	29,27	29,24	28,96	29,75	29,32
- Préstamos de Desarrollo	18,98	18,43	15,90	18,44	17,73	17,83	18,24	18,11	17,97	19,53	18,81	19,89	18,38
- Préstamos de Consumo	29,34	30,73	30,36	28,99	29,53	29,95	29,91	28,89	29,93	29,98	29,61	28,41	28,12
- Personales para la Vivienda	s/m	16,15	s/m	s/m	s/m	s/m	s/m	s/m	s/m	s/m	s/m	15,79	18,84
PROMEDIO PONDERADO	27,66	27,85	28,07	27,56	27,41	28,19	28,23	28,34	29,40	29,40	29,03	29,26	28,78
- Tarjetas de Crédito	42,35	42,87	43,26	43,56	43,25	43,18	44,29	44,24	44,45	44,74	45,97	44,97	47,68
PROMEDIO PONDERADO GLOBAL	32,23	32,77	32,63	32,55	32,86	33,88	33,88	34,13	34,95	34,49	34,23	34,88	33,59

Tasas Pasivas Moneda Nacional													
	Ago-11	Sep-11	Oct-11	Nov-11	Dic-11	Ene-12	Feb-12	Mar-12	Abr-12	May-12	Jun-12	Jul-12	Ago-12
- Depósitos a la Vista	0,57	0,57	0,56	0,55	0,54	0,54	0,53	0,55	0,46	0,44	0,42	0,41	0,41
- Depósitos a Plazo	13,32	15,41	13,01	13,88	13,08	12,44	13,84	13,50	9,64	14,44	9,79	13,45	13,71
- Títulos Valores Emitidos	13,97	13,94	10,00	11,78	12,98	14,24	13,04	13,09	11,80	12,40	12,99	11,02	14,25
- C D A	13,18	12,21	12,71	12,65	12,25	12,31	12,19	12,54	12,44	12,60	12,63	12,20	12,88
PROMEDIO PONDERADO	4,97	3,45	3,81	4,04	3,56	3,54	4,05	3,46	3,71	4,22	3,90	6,17	4,34
MARGEN DE INTERMEDIACION	28,16	29,32	28,82	28,51	29,29	30,34	29,83	30,67	31,24	30,28	30,33	28,71	29,25

Tasas Activas Moneda Extranjera													
	Ago-11	Sep-11	Oct-11	Nov-11	Dic-11	Ene-12	Feb-12	Mar-12	Abr-12	May-12	Jun-12	Jul-12	Ago-12
- Préstamos Comerciales	12,49	13,26	12,43	12,54	12,69	13,05	12,40	13,58	13,84	13,18	13,11	14,28	13,63
- Préstamos de Desarrollo	10,00	s/m	s/m	s/m	10,00	s/m	s/m	s/m	s/m	s/m	s/m	s/m	s/m
- Personales de Consumo	12,35	13,28	13,74	12,27	12,79	13,52	13,07	12,62	13,15	12,98	13,82	12,85	12,98
PROMEDIO PONDERADO	12,40	13,27	12,55	12,48	12,63	13,09	12,49	13,33	13,70	13,13	13,22	13,91	13,50

Tasas Pasivas Moneda Extranjera													
	Ago-11	Sep-11	Oct-11	Nov-11	Dic-11	Ene-12	Feb-12	Mar-12	Abr-12	May-12	Jun-12	Jul-12	Ago-12
- Depósitos a la Vista	0,18	0,21	0,19	0,21	0,20	0,23	0,23	0,20	0,19	0,19	0,19	0,20	0,19
- Depósitos a Plazo	s/m	s/m	7,72	s/m	7,72	s/m	8,00	s/m	s/m	s/m	s/m	s/m	s/m
- Títulos Valores Emitidos	s/m	6,00	s/m	s/m	s/m	s/m	s/m	7,19	s/m	s/m	s/m	5,09	s/m
- C D A	5,73	5,86	5,50	5,22	5,14	5,71	5,58	6,14	5,49	5,44	5,67	5,73	6,82
PROMEDIO PONDERADO	0,90	1,03	1,02	1,21	0,52	1,09	1,54	0,69	0,39	0,65	0,37	1,00	1,49
MARGEN DE INTERMEDIACION	11,50	12,23	11,53	11,27	12,10	12,00	10,94	12,64	13,31	12,49	12,85	12,91	12,01

Fuente : Datos proveídos por la Superintendencia de Bancos.

¹⁾ Incluye Préstamos Personales.

Cuadro Nº 5
Tasas nominales de interés del sistema financiero
Promedio mensuales en porcentajes anuales
Tasas Activas: Operaciones de Préstamos
Agosto de 2012

	Ago-11	Sep-11	Oct-11	Nov-11	Dic-11	Ene-12	Feb-12	Mar-12	Abr-12	May-12	Jun-12	Jul-12	Ago-12
BANCOS PRIVADOS													
- Desarrollo	12,18	12,07	11,54	11,86	11,36	11,41	11,43	11,27	10,90	10,96	10,83	10,87	10,61
- Comercial	14,81	14,37	14,63	13,91	13,48	13,77	13,70	13,29	13,30	13,75	13,21	14,09	13,47
- Interbancario (Call Money)	8,19	8,27	8,16	7,77	7,29	6,21	5,98	6,26	6,20	6,04	6,04	5,57	5,62
- Certificado de Call Interfinanciero													5,20
- Desarrollo ME	7,23	7,28	7,36	7,67	7,77	9,33	9,03	8,77	9,07	9,14	8,82	9,27	8,54
- Comercial ME	6,89	7,36	7,54	7,90	8,60	8,78	8,86	8,70	8,29	8,52	8,94	8,33	8,06
BANCO NACIONAL DE FOMENTO													
- Desarrollo	11,12 - 12,01	11,06 - 11,29	11,14 - 11,28	11,14 - 11,28	10,34 - 11,39	10,06 - 13,16	13,02 - 12,42	11,01 - 12,54	11,06 - 11,52	11,07 - 11,31	10,87 - 11,20	9,89 - 10,25	9,23 - 10,98
- Comercial	14,77 - 15,19	14,64 - 14,68	14,42 - 14,68	14,42 - 14,68	14,47 - 14,67	14,61 - 14,64	14,26 - 14,50	14,33 - 14,79	14,57 - 13,64	14,31 - 13,72	13,65 - 14,61	13,62 - 13,64	13,75 - 13,79
OTRAS INSTITUCIONES													
Sociedades de Ahorro y Préstamo													
Fondo Ganadero	12 - 19	12 - 19	12 - 19	12 - 19	12 - 19	14 - 19	14 - 19	14 - 19	14 - 19	14 - 19	14 - 19	14 - 19	14 - 19
Empresas Financieras	28,22	28,64	28,56	28,47	28,70	29,44	29,43	29,69	30,39	30,11	29,86	30,29	29,26
Caja de Jubilaciones Bancaria	12 - 19	12 - 19	12 - 19	12 - 19	12 - 19	12 - 19	12 - 19	12 - 19	12 - 19	12 - 19	12 - 19	12 - 19	12 - 17
Cooperativas de Ahorro y Crédito	14 - 26	14,5 - 26,5	14,5 - 26,5	14,5 - 26,5	15 - 28	14,5 - 26,5	14,5 - 26,5	14,5 - 26	14,5 - 26	14,5 - 26	13,5 - 26	13,5 - 26	12,25 - 26
Crédito Agrícola de Habilitación	15,00	15,00	15,00	15,00	15,00	15,00	15,00	15,00	15,00	15,00	15,00	15,00	15,00

Fuente: Superintendencia de Bancos, GONA, Fondo Ganadero, Caja de Jub. de Emp. Bancarios y CAH.
n.d.: no disponible

Cuadro N° 6

Tasas nominales de interés del sistema financiero

Promedio mensuales en porcentajes anuales

Tasas Pasivas: Depósitos y Otras Obligaciones

Agosto de 2012

	Ago-11	Sep-11	Oct-11	Nov-11	Dic-11	Ene-12	Feb-12	Mar-12	Abr-12	May-12	Jun-12	Jul-12	Ago-12
BANCO CENTRAL DEL PARAGUAY													
Letras de Regulación Monetaria *	8,55	8,51	8,50	8,08	7,38	6,58	6,50	6,50	6,50	6,33	6,25	6,12	5,70
Call Money Pasivo	s/m	s/m	s/m	s/m	s/m	s/m	s/m	s/m	s/m	s/m	s/m	s/m	s/m
BANCOS													
DEPOSITOS EN MONEDA NACIONAL													
Depósitos a la Vista	0,72	0,68	0,66	0,76	0,65	0,61	0,8	0,67	0,71	0,70	0,71	0,70	0,68
Depósitos a Plazo Fijo													
<= 90 días	6,47	2,99	4,19	6,22	5,69	4,64	3,99	4,39	4,84	4,84	4,83	4,82	4,79
<= 180 días	7,29	6,02	2,50	s/m	4,90	4,16	4,56	3,43	3,99	1,09	3,13	3,80	4,85
<= 365 días	5,20	6,02	6,50	6,30	4,75	9,77	4,62	4,93	5,00	3,00	6,77	7,41	11,66
> 365 días	3,44	3,49	4,32	2,69	3,71	10,19	5,72	5,96	6,66	6,50	8,60	4,92	8,80
Certificados de Dep, de Ahorro													
<= 180 días	7,36	6,73	7,83	6,16	7,98	6,40	6,49	5,95	7,55	4,76	7,14	6,41	5,66
<= 365 días	9,28	7,60	9,55	9,46	8,56	7,71	8,59	7,32	8,61	7,04	7,73	8,17	10,89
> 365 días	12,29	12,5	12,41	12,59	12,95	12,53	12,14	12,12	12,39	12,63	12,71	12,71	12,91
Titulos Valores Emitidos													
<= 90 días	s/m	s/m	s/m	s/m	s/m	s/m	s/m	s/m	s/m	s/m	s/m	s/m	s/m
<= 180 días	s/m	s/m	s/m	s/m	s/m	s/m	s/m	s/m	s/m	s/m	s/m	s/m	s/m
<= 365 días	s/m	s/m	s/m	s/m	s/m	s/m	s/m	s/m	s/m	s/m	s/m	s/m	s/m
> 365 días	s/m	s/m	s/m	s/m	s/m	s/m	s/m	s/m	s/m	s/m	s/m	s/m	s/m
DEPOSITOS EN MONEDA EXTRANJERA													
- Depósitos a la vista	0,18	0,17	0,21	0,19	0,15	0,17	0,23	0,16	0,17	0,16	0,16	0,15	0,15
- Depósitos a plazo	1,28	1,70	1,53	1,20	2,36	1,53	1,33	1,53	1,35	1,34	1,82	1,60	1,88
- CDA	4,96	5,26	5,15	5,03	5,49	5,89	5,89	6,03	5,90	5,52	5,18	5,42	6,81
EMPRESAS FINANCIERAS													
DEPOSITOS EN MONEDA NACIONAL													
- Depósitos a la Vista	0,57	0,57	0,56	0,55	0,54	0,54	0,53	0,55	0,46	0,44	0,42	0,41	0,41
- Depósitos a Plazo	12,77	14,58	12,47	13,18	12,61	12,38	13,06	12,91	9,30	14,42	9,73	12,94	13,13
- Titulos Valores Emitidos	13,31	13,12	9,65	11,26	12,65	13,88	12,55	12,59	11,39	11,84	12,49	10,56	13,68
- CDA	12,62	11,84	12,35	12,15	11,70	11,88	11,76	12,06	11,95	12,18	12,15	11,82	12,42
EMPRESAS FINANCIERAS													
DEPOSITOS EN MONEDA EXTRANJERA													
- Depósitos a la Vista	0,18	0,21	0,19	0,21	0,20	0,23	0,23	0,20	0,19	0,19	0,19	0,20	0,19
- Depósitos a Plazo	s/m	s/m	7,50	s/m	7,50	s/m	8,00	s/m	s/m	s/m	s/m	s/m	s/m
- Titulos Valores Emitidos	s/m	6,00	s/m	s/m	s/m	s/m	s/m	7,00	s/m	s/m	s/m	s/m	s/m
- CDA	5,67	5,81	5,45	5,12	5,05	5,61	5,54	6,06	5,40	5,35	5,58	5,61	6,79
COOPERATIVAS DE AHORRO Y CREDITO	1,5 - 13,6	1,5 - 13,6	1,5 - 13,6	1,5 - 13,6	1,5 - 13,6	1,5 - 13,6	1,5 - 14,75	1,5 - 14,75	1,5 - 14,75	1,5 - 14,75	1,5 - 14,75	1,5 - 14,75	1,5 - 14,75

Fuente : Superintendencia de Bancos y DOMA.

* Rendimiento Promedio Ponderado.

Cuadro N° 7
Costo de captación del dinero de los bancos
En porcentajes anuales
Agosto de 2012

	Tasa de interés global 1/			Tasa de interés mas encaje 2/			Tasa de interés más encaje menos remuneración 3/		
	s/ Cta. Cte.	c/ Cta. Cte.	Plazo 4/	s/ Cta. Cte.	c/ Cta. Cte.	Plazo 4/	s/ Cta. Cte.	c/ Cta. Cte.	Plazo 4/
2008									
Ene-08	3,20	2,06	8,21	3,76	2,42	9,66	3,62	2,28	9,51
Feb-08	3,30	2,13	8,51	3,88	2,51	10,02	3,71	2,34	9,85
Mar-08	3,14	2,03	7,88	3,69	2,39	9,27	3,54	2,24	9,12
Abr-08	2,86	1,84	6,60	3,36	2,16	7,77	3,22	2,02	7,62
May-08	3,43	2,21	8,00	4,03	2,60	9,41	3,89	2,46	9,26
Jun-08	3,16	2,04	7,42	3,72	2,40	8,72	3,56	2,25	8,57
Jul-08	3,13	2,00	7,26	3,69	2,35	8,54	3,54	2,20	8,39
Ago-08	3,26	2,09	7,55	3,84	2,45	8,88	3,70	2,31	8,74
Sep-08	3,13	2,04	7,07	3,68	2,40	8,31	3,51	2,24	8,14
Oct-08	4,47	2,91	9,67	5,25	3,43	11,38	5,06	3,23	11,18
Nov-08	4,31	2,80	8,94	5,07	3,29	10,52	4,84	3,07	10,29
Dic-08	4,98	3,21	9,77	5,86	3,77	11,69	5,63	3,54	11,45
2009									
Ene-09	4,86	3,19	9,77	5,71	3,75	11,49	5,45	3,49	11,24
Feb-09	4,90	3,25	10,04	5,77	3,82	11,81	5,52	3,57	11,56
Mar-09	4,70	3,12	9,54	5,53	3,67	11,23	5,34	3,48	11,04
Abr-09	4,26	2,89	8,83	5,01	3,40	10,39	4,77	3,15	10,14
May-09	4,40	2,95	9,20	5,18	3,47	10,82	4,94	3,23	10,58
Jun-09	4,24	2,86	9,20	4,98	3,36	10,83	4,78	3,16	10,62
Jul-09	3,35	2,28	6,66	3,94	2,69	7,84	3,74	2,49	7,64
Ago-09	3,53	2,41	6,96	4,16	2,84	8,19	3,95	2,63	7,98
Sep-09	3,65	2,49	7,29	4,29	2,93	8,58	4,11	2,75	8,40
Oct-09	3,67	2,48	7,69	4,32	2,92	9,04	4,14	2,74	8,87
Nov-09	3,54	2,25	7,03	4,16	2,65	8,27	3,99	2,48	8,10
Dic-09	3,55	2,32	7,26	4,18	2,73	8,54	3,99	2,55	8,36
2010									
Ene-10	3,45	2,26	7,41	4,06	2,65	8,72	3,88	2,47	8,54
Feb-10	2,93	1,94	6,20	3,44	2,28	7,29	3,28	2,12	7,13
Mar-10	3,58	2,43	7,79	4,21	2,86	9,17	4,03	2,67	8,98
Abr-10	3,17	2,08	6,59	3,73	2,44	7,76	3,58	2,29	7,60
May-10	3,47	2,27	7,22	4,08	2,67	8,49	3,90	2,48	8,31
Jun-10	3,44	2,29	7,00	4,04	2,69	8,23	3,86	2,51	8,05
Jul-10	3,31	2,20	6,73	3,89	2,59	7,92	3,71	2,41	7,74
Ago-10	3,22	2,13	6,71	3,79	2,50	7,89	3,62	2,34	7,72
Sep-10	3,37	2,27	6,71	3,96	2,68	7,89	3,77	2,48	7,69
Oct-10	3,33	2,22	6,73	3,92	2,61	7,92	3,73	2,42	7,73
Nov-10	3,49	2,33	6,95	4,11	2,74	8,18	3,92	2,55	7,99
Dic-10	4,28	2,80	8,15	5,03	3,29	9,59	4,84	3,10	9,40
2011									
Ene-11	4,45	2,95	8,89	5,23	3,47	10,45	5,02	3,26	10,25
Feb-11	4,61	3,09	9,35	5,43	3,64	11,00	5,17	3,37	10,74
Mar-11	5,05	3,39	9,76	5,94	3,98	11,49	5,70	3,75	11,25
Abr-11	5,90	3,95	11,19	6,94	4,65	13,16	6,69	4,41	12,92
May-11	6,11	4,12	11,73	7,18	4,85	13,80	6,90	4,57	13,52
Jun-11	6,05	4,10	11,36	7,12	4,82	13,36	6,85	4,56	13,10
Jul-11	5,97	4,06	10,87	7,02	4,78	12,79	6,74	4,49	12,50
Ago-11	5,62	3,86	10,37	6,61	4,54	12,20	6,35	4,29	11,94
Sep-11	5,68	3,96	10,56	6,68	4,66	12,43	6,39	4,36	12,13
Oct-11	5,73	3,98	10,48	6,99	4,85	12,78	6,60	4,47	12,40
Nov-11	5,80	4,04	10,48	7,07	4,93	12,78	6,67	4,54	12,38
Dic-11	6,12	4,15	10,55	7,47	5,07	12,87	7,06	4,66	12,46
2012									
Ene-12	5,57	3,87	9,90	6,80	4,72	12,08	6,40	4,32	11,68
Feb-12	5,72	3,99	9,88	6,98	4,87	12,05	6,57	4,46	11,65
Mar-12	5,62	3,94	9,92	6,86	4,81	12,10	6,39	4,34	11,63
Abr-12	5,84	4,13	10,15	7,12	5,03	12,38	6,66	4,57	11,92
May-12	6,47	4,53	11,15	7,89	5,52	13,60	7,41	5,04	13,12
Jun-12	6,47	4,44	10,48	7,89	5,42	12,78	7,43	4,96	12,32
Jul-12	6,43	4,50	10,77	8,10	5,48	13,13	7,34	4,98	12,63
Ago-12	6,79	4,74	11,27	8,28	5,78	13,75	7,81	5,31	13,28

Fuente: Superintendencia de Bancos y DOMA.

1/ Tasas nominales, ponderadas por la estructura de Depósitos obtenida de la planilla de disponibilidades.

2/ La incidencia del encaje se suma a la tasa de interés para cada rubro.

3/ Se halla deducida la remuneración del encaje sobre los Depósitos de Ahorro, Cta. Cte. y Certificados de Depósitos.

4/ Incluye Depósitos a Plazo Fijo y Certificados de Depósito de Ahorro.