



INDICADORES FINANCIEROS

Abril 2011





Abril de 2011

Indicadores Financieros

Gerencia de Estudios Económicos

Departamento de Estudios Monetarios y Financieros

División de Estudios del Mercado Financiero

Contenido

Tasas de Interés Bancarias Efectivas 2

Tasas de Interés Efectivas de Empresas Financieras 5

Tasas de Interés de Política Monetaria 8

Tasas de Interés Internacionales 9

Apéndice 11

Estadísticas 14

En abril de 2011, las tasas de interés activas y pasivas del sistema bancario para las operaciones en Moneda Nacional (MN) presentan incrementos, en cambio, las tasas para ambos tipos de operaciones en Moneda Extranjera (ME) registran comportamientos a la baja. La tasa de interés activa en MN se situó en 29,01% y la pasiva en 2,04%. Cabe señalar que se observan aumentos en término mensual y en término interanual, en la mayoría de las tasas que componen el rubro de las activas.

El margen de intermediación financiera, que significa el diferencial de la tasa activa respecto a la pasiva, alcanzó un nivel de 26,97% en MN. Este margen es igual al de marzo de 2011 y superior del mes de abril del año anterior.

La tasa de interés de las entidades bancarias para operaciones activas en ME tuvo un nivel de 8,73%, mientras que la tasa de interés pasiva para operaciones en esta moneda fue 0,52%. El margen de intermediación bancario en ME se ubicó en 8,21%, en el presente mes.

Respecto a las tasas de interés de las empresas financieras en MN, se menciona que, tanto, la tasa activa como la pasiva presentan incrementos, situándose en niveles promedios de 31,94% y 2,97%, respectivamente. Por su parte, en ME la tasa de interés activa se ubicó en 13,73% y la pasiva en 0,53%. Los márgenes de intermediación financiera en MN y en ME se situaron en 28,97% y 13,20%, respectivamente.

En el ámbito internacional, en el mes de abril la Reserva Federal de EUA no realizó cambios y mantuvo la tasa de interés de Política Monetaria en 0,25%. En cambio, el Banco Central Europeo, elevó la tasa de política monetaria a un nivel de 1,25%, luego de mantener fija durante 23 meses. Igualmente, el Comité de Política Monetaria (COPOM) del Banco Central de Brasil incrementó la tasa SELIC en 12,00%.

Tasas de Interés Bancaria Efectivas

Tasa de Interés Activa en Moneda Nacional (MN)

En abril de 2011, la tasa de interés¹ para las operaciones activas en MN de los bancos fue de **29,01%**, nivel levemente superior respecto al mes de marzo de 2011.

Las tasas que componen este rubro registraron movimientos mayormente al alza. Así, tuvo incrementos las tasas para Préstamos de Desarrollo, Préstamos para la Vivienda, sobregiros y Tarjetas de Crédito. En cambio, se redujo la tasa para Préstamos de Consumo. El Rubro Préstamos Comerciales se mantuvo sin variación en el presente mes.

Tabla Nº 1 Tasa de Interés Activa en MN

	Comerciales	Desarrollo	Consumo	Vivienda	sobregiros	Tarjetas de Crédito	Promedio Ponderado
abr-10	12,64	7,84	22,22	11,08	37,91	42,57	25,77
mar-11	15,34	11,28	24,65	14,35	38,29	43,18	28,45
abr-11	15,31	12,04	24,35	16,17	41,36	43,34	29,01
Var. Mensual	0,0	0,8	-0,3	1,8	3,1	0,2	0,6
Var. Anual	2,7	4,2	2,1	5,1	3,5	0,8	3,2

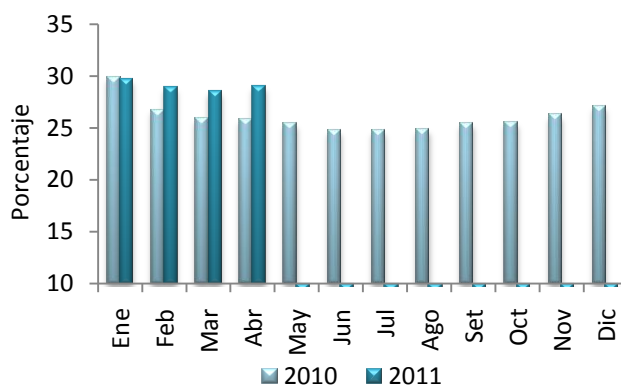
Fuente: Superintendencia de Bancos

Al excluir las tasas para Sobregiros y Tarjetas de Crédito, se registra una tasa promedio de 16,34%, levemente superior a la tasa registrada en el mes de marzo de 2011. Se señala además, que el nivel alcanzado de 29,01% es mayor al

¹ Todas las tasas a las que se hacen referencia en el presente informe constituyen promedios ponderados mensuales en porcentajes anuales. Las tablas contienen variaciones que corresponden a las diferencias entre promedios ponderados de cada periodo.

nivel observado en igual periodo del año anterior en 3,2 p.p.

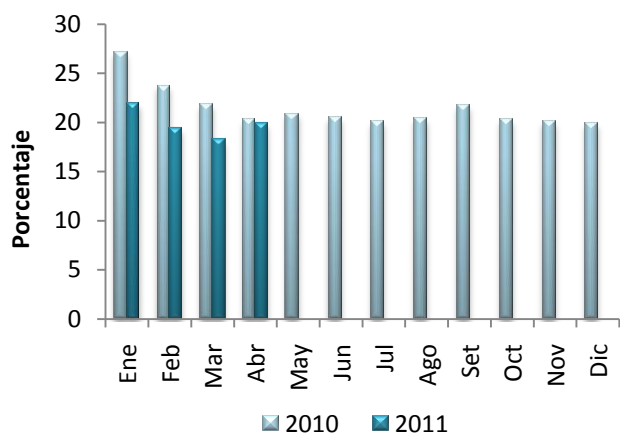
Gráfico Nº 1 Tasa de Interés Activa en MN Promedio Ponderado



Fuente: Superintendencia de Bancos

La tasa de interés activa en término real, la que surge del diferencial de la tasa de interés y la inflación interanual del mes de referencia, es de 19,9%, inferior en 0,4 p.p. a la tasa real de abril de 2010. Este nivel se explica por una mayor tasa de inflación en el mes de referencia, en comparación a igual periodo del año anterior.

Gráfico Nº 2 Tasa de Interés Activa Real en MN Promedio Ponderado



Fuente: Superintendencia de Bancos

Tasa de Interés Pasiva en Moneda Nacional

La tasa de interés bancaria pasiva en MN registró un nivel de **2,04%**, superior al observado en marzo de 2011.

Las tasas que componen el rubro presentaron comportamientos al alza en el presente mes. En este sentido, se observó aumento en la tasa para Depósitos de Ahorro a Plazo en 3,4 p.p. y CDA en 1,3 p.p. En tanto, se mantuvo la tasa para Depósitos a la Vista. Por otra parte, no se registraron operaciones de Títulos Valores Emitidos.

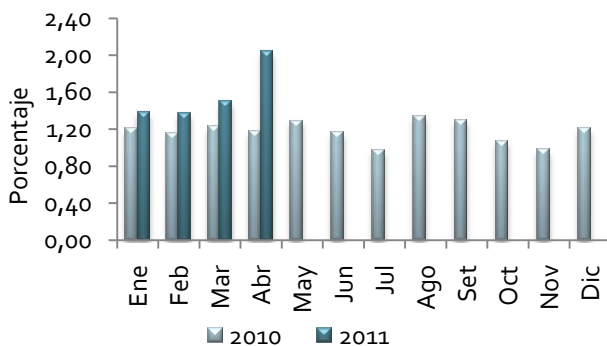
Tabla Nº 2 Tasa de Interés Pasiva en MN

	Vista	Plazo	CDA	Promedio Ponderado
abr-10	0,67	1,23	7,51	1,17
mar-11	0,61	2,94	10,76	1,50
abr-11	0,57	6,34	12,06	2,04
Var. Mensual	0,0	3,4	1,3	0,5
Var. Anual	-0,1	5,1	4,5	0,9

Fuente: Superintendencia de Bancos

En abril de 2011, la tasa de interés pasiva en MN obtuvo un nivel superior en términos interanuales, como se puede observar en el siguiente gráfico.

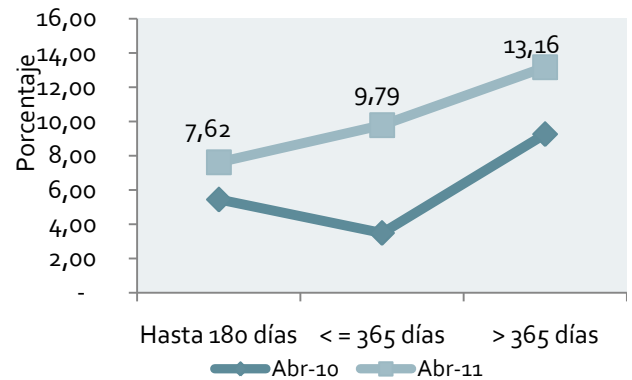
Gráfico Nº 3 Tasa de Interés Pasiva en MN Promedio Ponderado



Fuente: Superintendencia de Bancos

La curva de rendimiento de los CDA en MN presenta una pendiente positiva en abril de 2011. Las tasas para CDA hasta 180 días, para plazos menores o iguales a 365 días y para plazos mayores a 365 días presentan niveles superiores a los del pasado año. Estos nuevos valores representan en promedio simple una tasa de 10,2%, mayor a la registrada en el mismo periodo del año anterior.

Gráfico Nº 4 Curva de Rendimiento de CDA en MN



Fuente: Superintendencia de Bancos

Tasa de Interés Activa en Moneda Extranjera

La tasa de interés activa en ME de los Bancos fue de **8,73%** en abril de 2011, valor que representa un nivel inferior al del mes anterior.

El nivel observado responde a las disminuciones en la tasa para Préstamos Comerciales (0,2 p.p.), Préstamos de Consumo (0,2 p.p.), Otros Préstamos (1,6p.p.) y Sobregiros (0,9 p.p.). En sentido contrario, tuvo aumento la tasa para Préstamos de Desarrollo (0,1 p.p.). En tanto, las operaciones para Préstamos para la Vivienda no tuvieron movimiento.

Tabla N° 3 Tasa de Interés Activa en ME

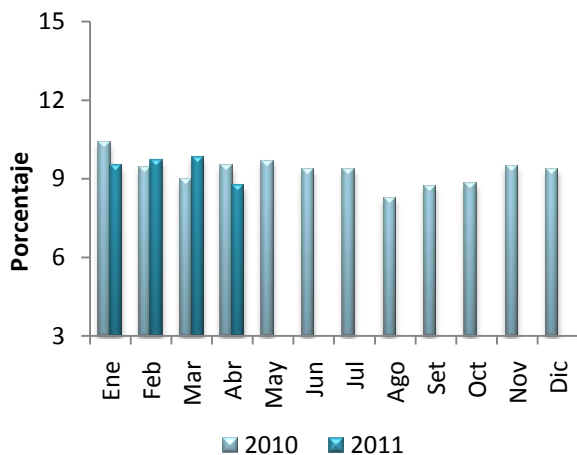
	Comerciales	Desarrollo	Consumo	Vivienda	Otros	Sobregiros	Promedio Ponderado
abr-10	7,18	6,55	9,42	s/m	s/m	13,56	9,50
mar-11	7,37	6,21	10,12	4,64	7,08	13,80	9,81
abr-11	7,16	6,35	9,89	s/m	6,47	12,93	8,73
Var. Mensual	-0,2	0,1	-0,2	-	-1,6	-0,9	-1,1
Var. Anual	0,0	-0,2	0,5	-	-	-0,6	-0,8

Fuente: Superintendencia de Bancos

En término interanual, la tasa presentó una caída de 0,8 p.p.

En el gráfico N° 5 se aprecian los niveles de las tasas de interés activas en ME observadas durante 2010 y en el presente año.

Gráfico N° 5 Tasa de Interés Activa en ME Promedio Ponderado



Fuente: Superintendencia de Bancos

Tasa de Interés Pasiva en Moneda Extranjera

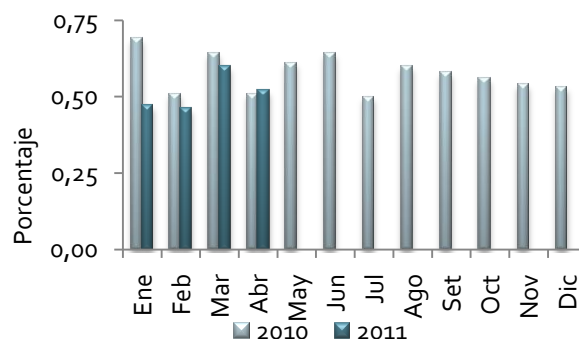
La tasa de interés pasiva en ME sigue la tendencia de los últimos años, registrando niveles bajos y relativamente estables. En el mes de abril de 2011, la misma se situó en un nivel de **0,52%**, levemente inferior al registrado en el mes anterior.

Tabla N° 4 Tasa de Interés Pasiva en ME

	Vista	Plazo	CDA	Promedio Ponderado
abr-10	0,22	0,87	4,48	0,51
mar-11	0,18	1,34	4,84	0,60
Abr-11	0,21	1,01	5,37	0,52
Var. Mensual	0,0	-0,3	0,5	-0,1
Var. Anual	0,0	0,1	0,9	0,0

Fuente: Superintendencia de Bancos

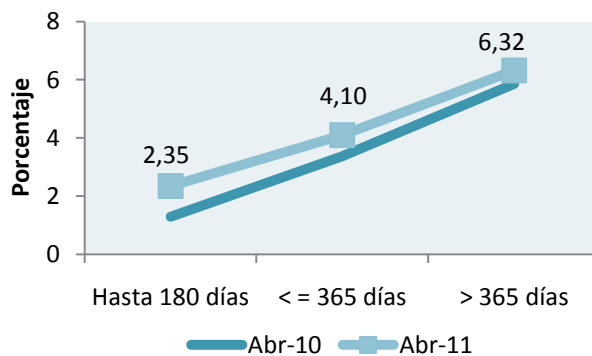
Gráfico N° 6 Tasa de Interés Pasiva en ME Promedio Ponderado



Fuente: Superintendencia de Bancos

En términos interanuales, la curva de rendimiento de los CDA en ME presenta un nivel superior para plazos de hasta 180 días, para plazos menores e iguales a 365 días y para plazos mayores a 365 días. No obstante, en promedio simple, la tasa para estos instrumentos es de **4,3%**, nivel superior a la observada en igual período del año anterior.

Gráfico N° 7 Curva de Rendimiento de CDA en ME

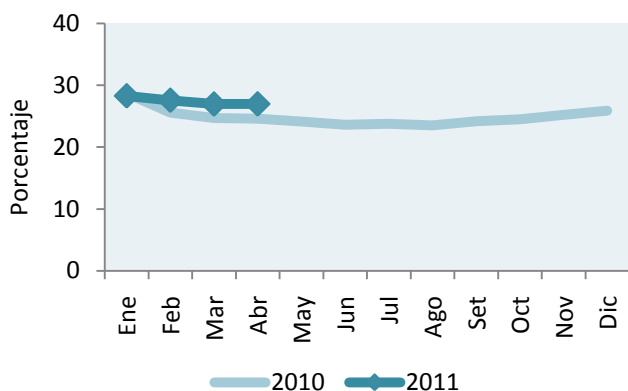


Fuente: Superintendencia de Bancos

Margen Bruto de Intermediación

El margen de intermediación financiera de los Bancos, medido como la diferencia entre las tasas activas y pasivas en MN, fue de 26,97% en abril de 2011. El nivel de este margen es superior en 2,4 p.p. al observado en abril de 2010 y similar al de abril de 2011.

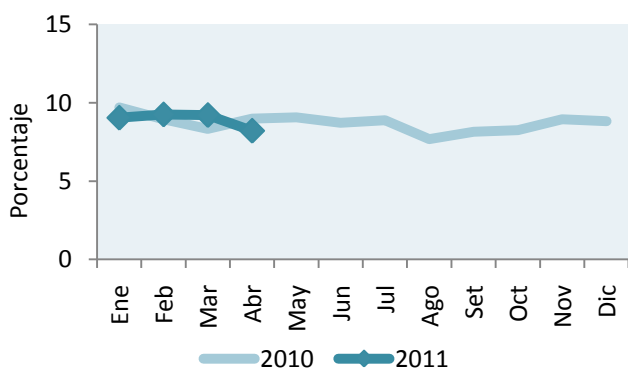
Gráfico N° 8 Spread en MN



Fuente: Superintendencia de Bancos

Por su lado, el margen de intermediación en ME fue de 8,21%, este nivel es inferior en 0,8 p.p. respecto al del mismo periodo del año anterior y en 1,0 al del mes precedente.

Gráfico N° 9 Spread en ME



Fuente: Superintendencia de Bancos

Tasa de Interés Efectiva de las Empresas Financieras

Tasa de Interés Activa en Moneda Nacional

En abril de 2011, la tasa de interés activa en MN de las empresas financieras fue de **31,94%**. Este valor representó un nivel mayor en 0,8 p.p. comparado con la tasa del mes de marzo de 2011.

Las tasas que componen el rubro tuvieron movimientos al alza y a la baja. Así, aumentaron las tasas para Préstamos Comerciales (0,8 p.p.) y Préstamos Personales de Consumo (0,4 p.p.). En cambio, se redujeron las tasas para Préstamos de Desarrollo en (0,9 p.p.) y Tarjetas de Crédito en (0,2 p.p.). Por otra parte, se señala que se registraron operaciones de Préstamos Personales para la Vivienda a una tasa de 10,63%, en el presente mes.

Tabla N° 5 Tasa de Interés Activa en MN

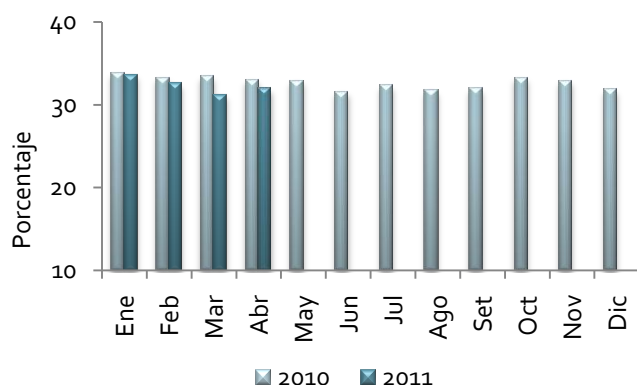
	Comerciales	Desarrollo	Consumo	Vivienda	Tarjetas de Crédito	Promedio Ponderado
abr-10	24,32	14,74	31,41	s/m	44,45	33,02
mar-11	23,74	17,56	30,41	s/m	43,06	31,16
abr-11	24,53	16,59	30,76	10,63	42,89	31,94
Var. Mensual	0,8	-0,9	0,4	-	-0,2	0,8
Var. Anual	0,2	2,0	-0,7	-	-1,6	-1,1

Fuente: Superintendencia de Bancos

La tasa de interés activa, excluyendo la tasa para Tarjetas de Crédito, fue de 27,07% en el periodo de estudio.

La tasa de interés activa en MN de las empresas financieras, registró un nivel inferior en 1,1 p.p. en relación al del año anterior.

Gráfico N° 10 Tasa de Interés Activa en MN Promedio Ponderado



Fuente: Superintendencia de Bancos

Tasa de Interés Pasiva en Moneda Nacional

La tasa de interés para las captaciones en MN de las empresas financieras alcanzó un nivel de **2,97%**, este valor es levemente superior al de marzo de 2011.

Tabla N° 6 Tasa de Interés Pasiva MN

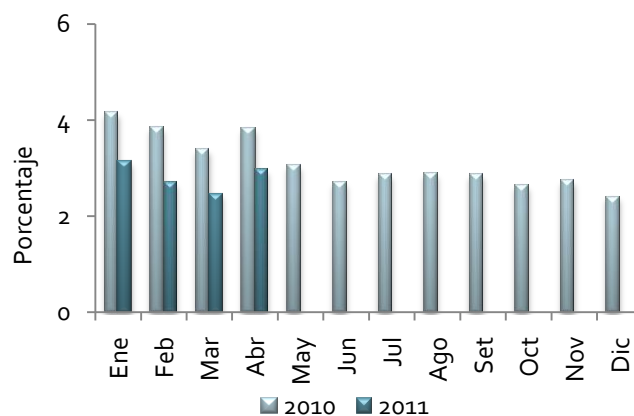
	Vista	Plazo	Títulos	CDA	Promedio Ponderado
abr-10	0,81	9,54	s/m	9,82	3,82
mar-11	0,55	11,49	14,35	10,93	2,46
abr-11	0,59	s/m	15,06	11,44	2,97
Var. Mensual	0,0	-	0,7	0,5	0,5
Var. Anual	-0,2	-	-	1,6	-0,9

Fuente: Superintendencia de Bancos

En comparación al mes anterior, aumentó la tasa para Títulos Valores Emitidos en 0,7 p.p. y Certificados de Depósitos de Ahorro en 0,5 p.p. En tanto, la tasa para Depósitos a la Vista se mantuvo en el mismo nivel. Por su parte, no se registraron operaciones de Depósitos a Plazo en el presente mes.

En término interanual la tasa promedio mencionada tuvo un valor inferior en 0,9 p.p., los niveles registrados por esta tasa, así como su tendencia decreciente pueden valorarse en el gráfico a continuación.

Gráfico N° 11 Tasa de Interés Pasiva en MN Promedio Ponderado



Fuente: Superintendencia de Bancos

Tasa de Interés Activa en Moneda Extranjera

La tasa de interés activa para las operaciones en ME de las empresas financieras fue de **13,73%**, nivel superior al del mes de marzo de 2011. En comparación al mes precedente, las tasas para Préstamos Comerciales y Préstamos de Consumo aumentaron en 1,3 p.p. y 0,3 p.p., respectivamente. En tanto, el rubro Préstamos de Desarrollo no registro movimiento.

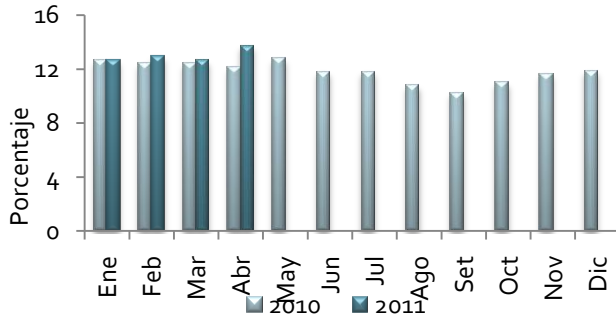
Tabla N° 7 Tasa de Interés Activa en ME

	Comerciales	Desarrollo	Consumo	Promedio Ponderado
abr-10	11,51	s/m	13,70	12,11
mar-11	12,29	s/m	13,62	12,66
abr-11	13,64	s/m	13,88	13,73
Var. Mensual	1,3	-	0,3	1,1
Var. Anual	2,1	-	0,2	1,6

Fuente: Superintendencia de Bancos

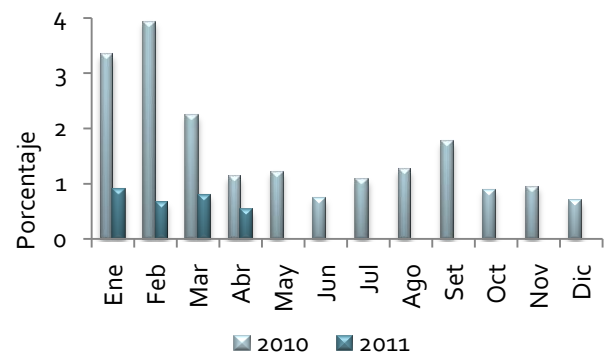
Interanualmente, esta tasa obtuvo un nivel superior al del año anterior, su comportamiento se puede apreciar en el siguiente gráfico.

Gráfico N° 12 Tasa de Interés Activa en ME Promedio Ponderado



Fuente: Superintendencia de Bancos

Gráfico N° 13 Tasa de Interés Pasiva en ME Promedio Ponderado



Fuente: Superintendencia de Bancos

Tasa de Interés Pasiva en Moneda Extranjera

La tasa de interés pasiva para operaciones de captación en ME de las financieras se situó en **0,53%** en abril de 2011, nivel levemente inferior al del mes anterior.

La tasa para Certificados de Depósitos de Ahorro presentó variación negativa en 0,5 p.p., en comparación al mes de marzo de 2011. En tanto, la tasa para Depósitos a la Vista se mantuvo sin variación. En este periodo, no se registraron colocaciones bajo las modalidades de Depósitos a Plazo y Títulos Valores Emitidos.

Tabla N° 8 Tasa de Interés Pasiva en ME

	Vista	Plazo	Títulos	CDA	Promedio Ponderado
abr-10	0,30	6,40	s/m	5,23	1,13
mar-11	0,21	7,45	s/m	5,70	0,80
abr-11	0,20	s/m	s/m	5,23	0,53
Var. Mensual	0,0	-	-	-0,5	-0,3
Var. Anual	-0,1	-	-	0,0	-0,6

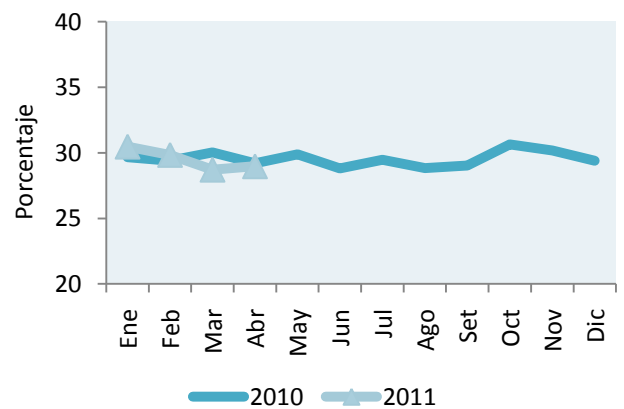
Fuente: Superintendencia de Bancos

En el mes de marzo de 2011, la tasa pasiva en ME de las empresas financieras fue inferior en 0,6 p.p. a la de igual período del año anterior.

Margen Bruto de Intermediación

El margen de intermediación financiera de las empresas financieras, medido como la diferencia entre las tasas activas y pasivas, para las operaciones en MN fue de 28,97% abril de 2011.

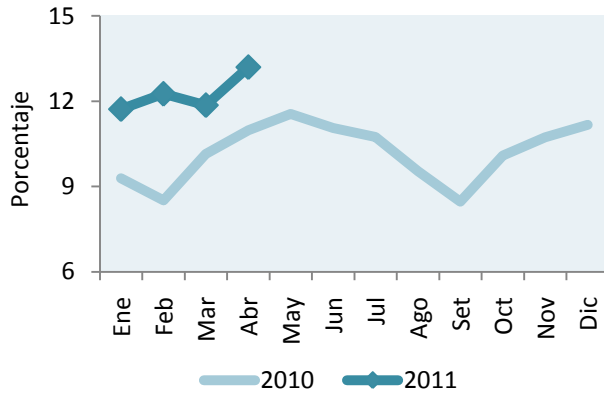
Gráfico N° 14 Spread en MN



Fuente: Superintendencia de Bancos

Por su parte, el margen de intermediación correspondiente a las operaciones en ME fue de 13,20%. Este nivel es superior en relación al de marzo de 2011 y en término interanual.

Gráfico N° 15 Spread en ME



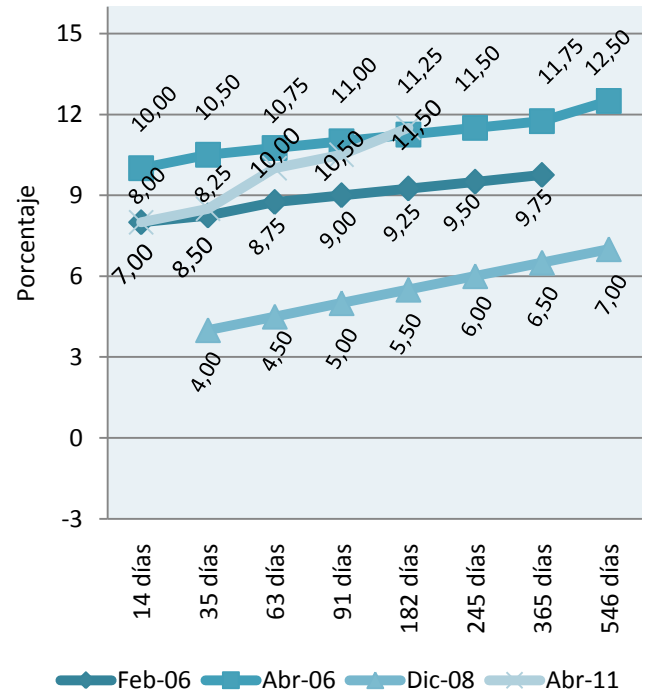
Fuente: Superintendencia de Bancos

Tasas de Interés de Política Monetaria

Banco Central del Paraguay

En el 2006, la estrategia monetaria adoptada por el BCP consistió en elevar las tasas de interés de los Instrumentos de Regulación Monetaria (IRM) en todos sus plazos y en especial en los títulos de menor duración. A partir de abril de 2007, las colocaciones se realizaron a tasas referenciales, modalidad utilizada hasta julio de 2008 cuando se decide utilizar un esquema de tasas licitadas, donde los propios bancos fijaban las tasas. Esta política se estuvo implementando hasta noviembre del 2008, cuando se decidió reducir las tasas de interés de las IRM en un punto porcentual para todos los plazos, buscando disminuir el estímulo de los bancos de colocar su liquidez en estos instrumentos. Desde enero de 2009, las colocaciones se realizan utilizando nuevamente tasas licitadas, lo que dio lugar a reducciones significativas en las tasas adjudicadas. En el presente mes se utilizó tasas fijadas para las colocaciones de determinados plazos 14 y 35 días, a esos plazos el BCP tomó todas las ofertas recibidas, para plazos de 63, 91 y 182 días, el BCP ofertó montos específicos y tomó aquellas con las mejores tasas, extendiendo un precio de reserva para dichas ofertas.

Gráfico N° 16 Tasa de Rendimientos de los IRM

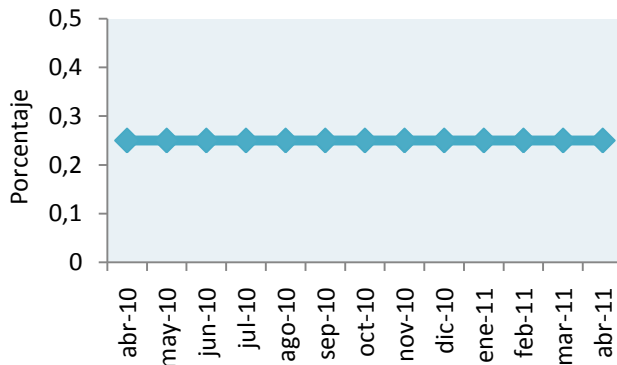


Fuente: DOMA

Reserva Federal

A fines de 2008, la Reserva Federal de los EUA, redujo su tasa de referencia a 0,25%, nivel mínimo record. En abril de 2011, el Comité de Mercado Abierto de la Reserva Federal decidió mantener la tasa de interés en el mismo nivel en que permanece desde hace más de dos años (desde diciembre de 2008). La decisión de la Fed confirmó que en junio completará como estaba previsto el plan de estímulo monetario de 600.000 millones mediante la compra de bonos del Tesoro. Las condiciones económicas incluyendo las bajas tasas de utilización de recursos, una tendencia inflacionaria contenida y las expectativas inflacionarias estables, probablemente garantizarán niveles excepcionalmente bajos de la tasa de fondos federales por un periodo prolongado.

Gráfico N° 17 Tasa Referencial Fed (EEUU)

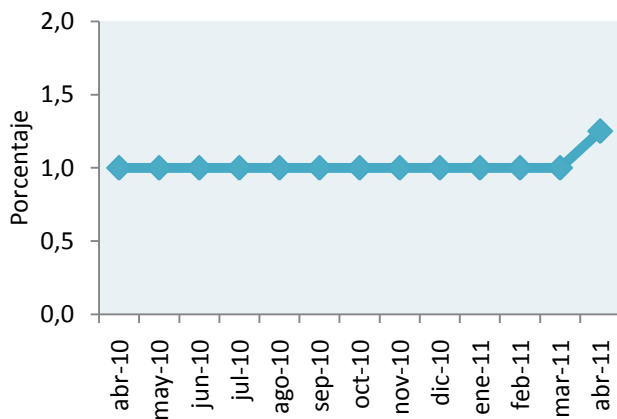


Fuente: Reuters

Banco Central Europeo

El Banco Central Europeo (BCE), decidió en su reunión de abril, elevar la tasa de política monetaria en 25 puntos base, llevándola a 1,25% anual, luego de 23 meses. Esta decisión se sustenta en la evidencia de mayores presiones inflacionarias, básicamente provenientes de los mayores precios del petróleo y los alimentos. Según el último registro, la inflación total de la Eurozona ha superado ampliamente la meta de mantener la inflación en un nivel bajo y cercano al 2% anual (2,6% en doce meses).

Gráfico N° 18 Tasa de Interés de Política Monetaria Zona Euro

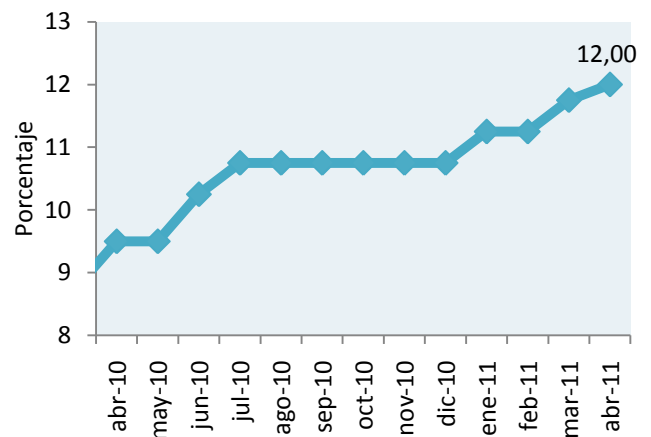


Fuente: Reuters

Banco Central de Brasil

El Comité de Política Monetaria (COPOM) del Banco Central de Brasil, en su reunión de abril incrementó la tasa de interés referencial del país en el nivel de 12,0%. Este incremento, es el tercero consecutivo, se justifica en las presiones inflacionarias que está recibiendo la economía. El aumento de la tasa de interés encarece el crédito tanto al consumo como a la inversión, y por este medio se busca moderar el ritmo de crecimiento de la actividad económica y quitar presión sobre los precios.

Gráfico N° 19 Tasa Selic (Brasil)



Fuente: Reuters

Tasas de Interés Internacionales

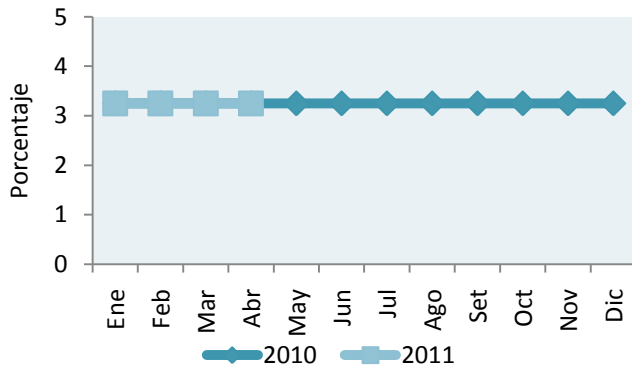
PRIME y LIBOR

A fines de abril de 2011, los niveles de las principales tasas de interés del mercado internacional tuvieron comportamientos semejantes permaneciendo ambas estables, respecto a sus niveles del mes precedente.

En el presente mes, la PRIME, tasa aplicada a los créditos a grandes empresas por los mayores bancos comerciales de Estados

Unidos, se mantuvo en 3,25%, valor en que permanece desde principios del 2009.

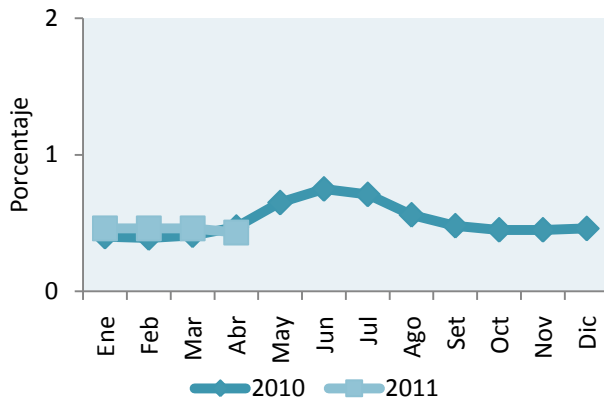
Gráfico N° 20 Prime (Seis meses)



Fuente: Reuters

Por su parte, en el presente mes de abril de 2011, la LIBOR² se mantuvo, registrando un nivel de 0,43%, no obstante, próximo al valor registrado interanualmente.

Gráfico N° 21 Libor (Seis meses)



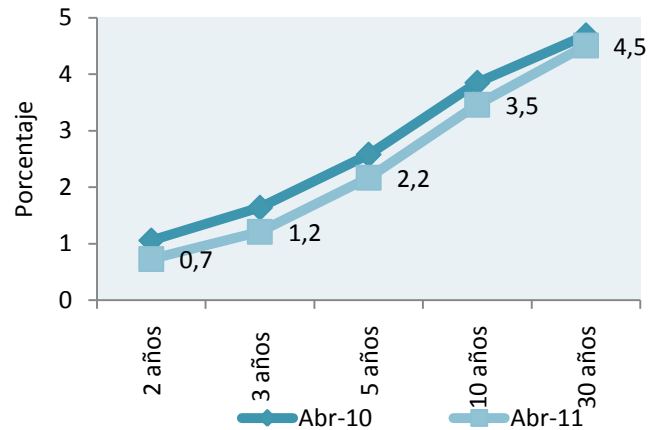
Fuente: Reuters

Bonos del Tesoro de Estados Unidos

La curva de rendimiento de los bonos del tesoro de los Estados Unidos presenta en abril de 2011 una pendiente positiva. Las tasas para los bonos en todos los plazos (2, 3, 5, 10 y 30 años), registraron reducciones respecto a los niveles observados en abril de 2010.

Estos nuevos niveles representan en promedio simple una tasa de 2,4%, ligeramente inferior a la observada en igual período del año anterior.

Gráfico N° 22 Rendimiento de Bonos del Tesoro de los Estados Unidos

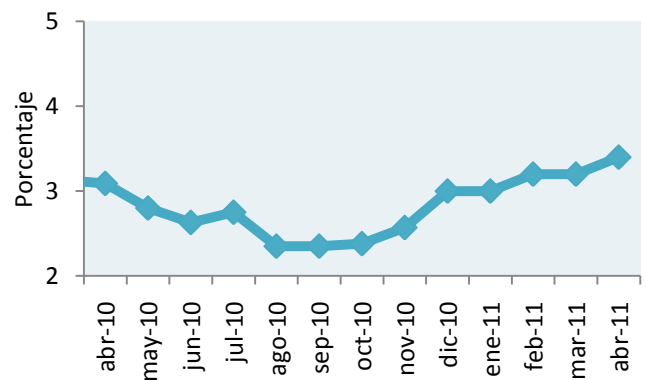


Fuente: Reuters

Bonos del Tesoro de Alemania

El rendimiento de los bonos del Tesoro de Alemania a 10 años de plazo, registró un nivel de 3,4%, levemente superior al observado en abril de 2010.

Gráfico N° 23 Rendimiento de Bonos del Tesoro de los Alemania (10 años)



Fuente: Reuters

² London Interbank Offered Rate: Tasa de Interés Interbancaria de Londres.

Apéndice

Tasas de Interés bancaria en el Paraguay

Volatilidad de las tasas bancarias

El conocimiento de la dinámica estadística de la tasa de interés es una herramienta útil no sólo para la valuación de los instrumentos financieros, sino también para las expectativas y tendencias de decisiones intertemporales de consumo, ahorro e inversión de los principales agentes económicos. Por ende, este informe mensual incorpora un análisis de las variaciones de la volatilidad anual (abril 2010 a abril 2011) en base al comportamiento pasado de corto plazo en el sistema financiero.

Tasas Bancarias en Moneda Local

En el periodo considerado, las tasas activas en moneda local expresadas por los créditos bancarios destinados a tarjetas de créditos y sobregiros representaron los porcentajes más elevados en contraste con las tasas para préstamos de desarrollo, para la vivienda y comerciales, las cuales se ubicaron en promedio en niveles de 9,15%, 11,93% y 12,98% respectivamente. La tasa de interés promedio aplicada en tarjetas de crédito fue del 43,54% con un máximo de 44,91%. Observando la última columna de la Tabla 1 y considerando la varianza como medición de volatilidad, se observa que las más riesgosas son las operativas para la vivienda, seguidas por las de desarrollo y sobregiros, por presentar mayores valores de dispersión respecto al promedio. Con relación a las tasas pasivas, en el mencionado periodo la tasa pagada por Certificados de Depósitos de Ahorro representó el porcentaje más elevado. Asimismo, los valores de la varianza demuestran que las tasas para Depósitos de Ahorro a Plazo son los más volátiles, en el período analizado. Las bajas tasas pasivas en relación a las tasas activas permiten el elevado spread bancario que promedia 25,32% con un máximo de 28,29%.

Tabla 1
Estadísticas básicas de tasas bancarias en Moneda Local
Abril 2010 a Abril 2011
En Porcentajes

Tasa de interés bancaria	Mínimo	Máximo	Promedio	Varianza
Préstamos Comerciales	11,68	15,34	12,98	1,669
Préstamos Desarrollo	7,35	12,04	9,15	2,821
Personales – Consumo	21,63	24,97	22,91	1,392
Personales – Vivienda	8,06	16,17	11,93	4,922
Sobregiros	37,58	42,54	39,77	2,534
Tarjetas de Crédito	42,57	44,91	43,54	0,423
PROMEDIO PONDERADO ACTIVAS	24,74	29,66	26,61	3,230
Depósitos a la Vista	0,49	0,77	0,59	0,005
Depósitos a Plazo	1,09	6,34	2,38	2,466
CDA	7,51	12,06	8,79	2,288
PROMEDIO PONDERADO PASIVAS	0,97	2,04	1,29	0,075
MARGEN DE INTERMEDIACION	23,51	28,29	25,32	2,678

Tasas Bancarias en Moneda Extranjera

El comportamiento de las tasas activas en moneda extranjera sigue un comportamiento similar de riesgos y estructura que las de moneda local. En el periodo considerado, las tasas activas expresadas por los créditos bancarios a sobregiros y de consumo presentaron los porcentajes más elevados en comparación con las tasas para préstamos personales para la vivienda, de desarrollo y comerciales, las cuales se ubicaron en un promedio de 6,44%, 6,90% y 7,32%, respectivamente. La varianza en la última columna de la Tabla 2 describe como las más volátiles a las tasas destinadas a préstamos para la vivienda y desarrollo.

Tabla 2
Estadísticas básicas de Tasas Activas bancarias en Moneda Extranjera
Abril 2010 a Abril 2011
En Porcentajes

Tasa de interés bancaria	Mínimo	Máximo	Promedio	Varianza
Préstamos Comerciales	6,78	7,74	7,32	0,084
Préstamos Desarrollo	6,21	7,65	6,90	0,284
Personales Consumo	8,85	10,12	9,48	0,190
Personales Vivienda	0,00	10,05	6,44	13,115
PROMEDIO PONDERADO	6,69	7,72	7,28	0,103
Sobregiros M/E	12,92	14,47	13,46	0,278
PROMEDIO PONDERADO GLOBAL	8,27	9,81	9,25	0,219

Volatilidad Interanual

Definiendo a la volatilidad como el resultado de la varianza interanual de la tasa de interés, los valores promedios, mínimos y máximos se ilustran en la Tabla 3. El cuadro resumen de volatilidad ilustra a simple vista, todas las aseveraciones que fueran mencionadas anteriormente. De hecho, las operativas de sobregiro, vivienda y consumo figuran entre las de mayor promedio de volatilidad. Es interesante destacar que si bien las tasas para las tarjetas de créditos son elevadas, las mismas tienen un nivel bajo de volatilidad.

Tabla 3
Volatilidad de Tasas Activas bancarias
Abril 2010 a Abril 2011

Tasa de interés bancaria	Mínimo	Máximo	Promedio
Préstamos Comerciales	0,264	1,541	0,581
Préstamos Desarrollo	0,439	2,643	1,331
Personales Consumo	0,973	4,781	3,283
Personales Vivienda	2,564	5,209	3,591
Sobregiros	2,130	7,509	4,440
Tarjetas de Crédito	0,391	1,408	0,943
PROMEDIO PONDERADO ACTIVAS	1,233	2,982	1,976
Depósitos a la Vista	0,004	0,011	0,006
Depósitos a Plazo	0,989	2,337	1,767
C D A	0,168	2,112	0,685
PROMEDIO PONDERADO PASIVAS	0,011	0,070	0,021
MARGEN DE INTERMEDIACION	1,150	2,525	1,860

La Tabla 4 muestra los valores negativos de los mínimos y leves máximos en las variaciones interanuales por cada estrato de créditos.

El orden de las varianzas (última columna) muestra que las variaciones interanuales más volátiles corresponden a las de desarrollo y vivienda entre las operaciones activas, y nuevamente las de tarjetas de créditos permanecen con baja volatilidad interanual. Por el lado de las tasas pasivas, los depósitos a plazo figuran entre los más volátiles.

Tabla 4
Variaciones interanuales de Tasas Bancarias en Moneda local
Abril 2010 a Abril 2011

Tasa de interés bancaria	Mínimo	Máximo	Promedio	Varianza
Préstamos Comerciales	-0,175	0,196	-0,042	0,018
Personales Desarrollo	-0,495	0,546	-0,019	0,102
Personales Consumo	-0,008	0,327	0,154	0,008
Préstamos Vivienda	-0,647	0,378	-0,189	0,073
Sobregiros	-0,174	0,087	-0,063	0,006
Tarjetas de Crédito	-0,059	0,049	-0,006	0,001
PROMEDIO PONDERADO ACTIVAS	-0,102	0,119	-0,025	0,006
Depósitos a la Vista	-0,394	0,013	-0,217	0,016
Depósitos a Plazo	-1,565	0,639	-0,129	0,618
C D A	-0,311	0,473	-0,041	0,053
PROMEDIO PONDERADO PASIVAS	-0,487	0,553	-0,046	0,067
MARGEN DE INTERMEDIACION	-0,097	0,092	-0,024	0,005

Cuadro N° 1
Tasas de interés bancarias
En porcentajes anuales
Abril de 2011

Tasas activas Moneda Nacional	Nominales			Efectivas Promedio	Monto 1 Millones de Gs.
	Mínima	Máxima	Promedio		
Préstamos					
Comerciales	3,17	37,75	14,26	15,31	1.385.932
De Desarrollo	7,88	23,02	11,74	12,04	210.199
Personales de Consumo	4,78	36,11	21,89	24,35	298.160
Personales para la Vivienda	11,50	28,00	15,03	16,17	1.283
Otros	11,04	15,38	12,88	13,42	19.292
PROMEDIO PONDERADO	4,02	35,65	15,16	16,34	1.914.866
Sobregiros	0,01	38,00	34,97	41,36	503.599
Tarjetas de Crédito	15,00	37,90	36,66	43,34	1.258.984
PROMEDIO PONDERADO GLOBAL	7,23	36,74	25,23	29,01	3.677.449

Tasas activas Moneda Extranjera	Nominales			Efectivas Promedio	Monto Millones de Gs.
	Mínima	Máxima	Promedio		
Préstamos					
Comerciales	2,91	15,88	6,97	7,16	1.243.719
De Desarrollo	3,53	12,04	6,26	6,35	458.922
Personales de Consumo	6,10	16,09	9,65	9,89	64.209
Personales para la Vivienda	s/m	s/m	s/m	s/m	s/m
Otros	5,32	7,57	6,32	6,47	35.790
PROMEDIO PONDERADO	3,23	14,75	6,87	7,04	1.802.640
Sobregiros M/E	4,07	15,33	12,22	12,93	726.672
PROMEDIO PONDERADO GLOBAL	3,47	14,91	8,41	8,73	2.529.313

Tasas pasivas Moneda Nacional	Nominales			Efectivas Promedio	Monto Millones de Gs.
	Mínima	Máxima	Promedio		
Depósitos a la Vista	0,01	5,25	0,57	0,57	4.693.015
Depósitos a Plazo	0,89	9,60	6,34	6,34	18.350
<=90 días	s/m	s/m	s/m	s/m	s/m
<=180 días	s/m	s/m	s/m	s/m	s/m
<=365 días	0,70	4,50	2,10	2,10	6.650
> 365 días	1,00	12,50	8,75	8,75	11.700
Títulos Valores Emitidos	s/m	s/m	s/m	s/m	s/m
Certificados de Depósitos de Ahorro	2,09	15,57	11,67	12,06	679.248
CDA hasta 180 días	0,75	10,00	7,41	7,62	74.920
C.D.A. <= 365 días	1,00	12,50	9,51	9,79	99.018
CDA > 365 días	2,50	17,00	12,72	13,16	505.310
Otros Depósitos	s/m	s/m	s/m	s/m	s/m
PROMEDIO PONDERADO	0,27	6,57	1,99	2,04	5.390.613

Tasas pasivas Moneda Extranjera	Nominales			Efectivas	Monto Millones de Gs.
	Mínima	Máxima	Promedio		
Depósitos a la Vista	0,01	3,55	0,21	0,21	5.131.334
Depósitos a Plazo	0,19	2,10	1,01	1,01	48.574
<=90 días	0,13	2,00	1,03	1,03	30.475
<=180 días	0,15	2,00	0,72	0,72	13.798
<=365 días	0,15	3,50	1,79	1,79	2.577
> 365 días	1,50	2,70	1,90	1,90	1.724
Certificados de Depósitos de Ahorro	0,17	7,29	5,30	5,37	326.478
CDA hasta 180 días	0,25	4,00	2,33	2,35	37.391
CDA <= 365 días	0,05	6,00	4,06	4,10	73.090
CDA > 365 días	0,20	8,30	6,24	6,32	215.996
Otros Depósitos	s/m	s/m	s/m	s/m	s/m
PROMEDIO PONDERADO	0,02	3,76	0,52	0,52	5.506.386

Fuente : Datos proveídos por la Superintendencia de Bancos.

¹ Los montos corresponden a los préstamos desembolsados y las captaciones en el mes.

Cuadro N° 2
Tasas de interés efectivas bancarias
Promedio mensuales en porcentajes anuales
Abril de 2011

Tasas Activas													
Moneda Nacional													
	abr-10	may-10	jun-10	jul-10	ago-10	sep-10	oct-10	nov-10	dic-10	ene-11	feb-11	mar-11	abr-11
- Préstamos Comerciales	12,64	12,10	11,84	11,82	11,99	11,68	12,13	12,76	13,44	13,44	14,26	15,34	15,31
- Préstamos de Desarrollo	7,84	7,35	8,43	8,92	7,41	7,74	7,74	8,41	9,64	11,06	11,14	11,28	12,04
- Personales de Consumo	22,22	21,63	22,45	22,34	22,04	22,38	21,80	21,83	23,17	24,97	24,01	24,65	24,35
- Personales para la Vivienda	11,08	10,92	9,46	10,56	12,50	9,82	8,06	12,91	12,94	12,65	13,71	14,35	16,17
- Otros ^{1/}	6,72	7,59	6,86	7,62	7,01	7,48	8,87	10,33	11,93	11,96	11,30	12,96	13,42
PROMEDIO PONDERADO	13,34	12,74	12,74	12,87	12,63	12,51	12,86	13,48	14,40	14,96	15,42	16,21	16,34
- Sobregiros	37,91	38,88	37,58	39,58	39,15	41,86	38,67	41,02	39,32	42,54	40,87	38,29	41,36
- Tarjetas de Crédito	42,57	44,38	42,70	43,45	43,84	44,91	43,62	43,51	43,18	44,11	43,19	43,18	43,34
PROMEDIO PONDERADO GLOBAL	25,77	25,43	24,78	24,74	24,85	25,46	25,54	26,22	27,11	29,66	28,93	28,45	29,01

Tasas Pasivas													
Moneda Nacional													
	abr-10	may-10	jun-10	jul-10	ago-10	sep-10	oct-10	nov-10	dic-10	ene-11	feb-11	mar-11	abr-11
- Depósitos a la Vista	0,67	0,63	0,64	0,58	0,58	0,77	0,54	0,49	0,53	0,54	0,56	0,61	0,57
- Depósitos a Plazo	1,23	1,93	2,58	1,63	1,78	1,18	1,09	1,65	4,98	1,87	1,72	2,94	6,34
- C D A	7,51	8,20	7,89	7,69	7,68	7,68	7,73	7,78	8,79	9,94	10,52	10,76	12,06
PROMEDIO PONDERADO	1,17	1,29	1,16	0,97	1,34	1,30	1,07	0,98	1,20	1,38	1,37	1,50	2,04
MARGEN DE INTERMEDIACION	28,66	28,66	28,66	23,77	23,51	24,16	24,47	25,24	25,91	28,28	27,56	26,95	26,97

Tasas Activas													
Moneda Extranjera													
	abr-10	may-10	jun-10	jul-10	ago-10	sep-10	oct-10	nov-10	dic-10	ene-11	feb-11	mar-11	abr-11
- Préstamos Comerciales	7,18	7,74	7,57	7,34	6,78	7,22	7,12	7,68	7,71	7,00	7,32	7,37	7,16
- Préstamos de Desarrollo	6,55	7,29	7,65	7,57	6,27	7,00	6,23	7,21	7,40	7,26	6,76	6,21	6,35
- Personales de Consumo	9,42	8,86	9,02	8,85	10,09	9,92	9,22	9,53	9,58	9,47	9,27	10,12	9,89
- Personales para la Vivienda		10,03	9,04	5,05	10,05	8,63	s/m	8,00	7,87	7,50	s/m	4,64	s/m
- Otros ^{1/}	s/m	5,83	7,34	6,81	5,34	5,77	6,36	7,03	7,07	6,47	8,77	7,08	6,47
PROMEDIO PONDERADO	7,08	7,66	7,66	7,44	6,69	7,20	6,98	7,65	7,72	7,13	7,27	7,12	7,04
- Sobregiros	13,56	14,18	14,47	13,99	12,92	13,10	13,00	13,21	12,92	13,22	13,72	13,80	13,93
PROM. PONDERADO GLOBAL	9,50	9,67	9,35	9,37	8,27	8,72	8,81	9,49	9,36	9,51	9,70	9,81	8,73

Tasas Pasivas													
Moneda Extranjera													
	abr-10	may-10	jun-10	jul-10	ago-10	sep-10	oct-10	nov-10	dic-10	ene-11	feb-11	mar-11	abr-11
- Depósitos a la Vista	0,22	0,20	0,17	0,21	0,22	0,23	0,15	0,20	0,17	0,15	0,15	0,18	0,21
- Depósitos a Plazo	0,87	0,64	0,93	0,74	1,05	2,10	1,02	1,03	1,05	1,54	1,74	1,34	1,01
- C D A	4,48	4,38	4,81	4,63	4,34	4,44	4,63	4,50	4,65	4,76	4,94	4,84	5,37
PROMEDIO PONDERADO	0,51	0,61	0,64	0,50	0,60	0,58	0,56	0,54	0,53	0,47	0,46	0,60	0,52
MARGEN DE INTERMEDIACION	8,99	9,06	8,71	8,88	7,67	8,14	8,25	8,95	8,83	9,04	9,24	9,21	8,21

Tasas en el mercado local													
	abr-10	may-10	jun-10	jul-10	ago-10	sep-10	oct-10	nov-10	dic-10	ene-11	feb-11	mar-11	abr-11
- LIBOR (a 6 meses en dólares)	0,47	0,65	0,75	0,71	0,56	0,48	0,45	0,45	0,46	0,46	0,46	0,46	0,43
- Prime (a 6 meses en dólares)	3,25	3,25	3,25	3,25	3,25	3,25	3,25	3,25	3,25	3,25	3,25	3,25	3,25
- Selic	9,50	9,50	10,25	10,75	10,75	10,75	10,75	10,75	10,75	10,75	11,25	11,75	12,00
- Fed	0,25	0,25	0,25	0,25	0,25	0,25	0,25	0,25	0,25	0,25	0,25	0,25	0,25

Fuente : Datos proveídos por la Superintendencia de Bancos.

^{1/} Préstamos al Personal, Préstamos Varios y Adelantos por Cuenta de Importadores

Cuadro N° 3
Tasas de interés de empresas financieras
En porcentajes anuales
Abril de 2011

Tasas activas Moneda Nacional	Nominales			Efectivas Promedio	Monto Millones de
	Mínima	Máxima	Promedio		
Préstamos					
Comerciales	10,11	38,05	22,17	24,53	137.272
De Desarrollo	14,87	18,55	16,10	16,69	2.393
Personales de Consumo	10,66	36,81	27,51	30,76	102.032
Personal - Vivienda	10,14	10,14	10,14	10,63	175
PROMEDIO PONDERADO	10,39	37,31	24,36	27,07	241.872
Tarjetas de Crédito	20,00	39,00	36,20	42,89	107.544
PROMEDIO PONDERADO GLOBAL	13,35	37,83	28,00	31,94	349.416

Tasas activas Moneda Extranjera	Nominales			Efectivas Promedio	Monto Millones de
	Mínima	Máxima	Promedio		
Préstamos					
Comerciales	9,11	15,85	12,97	13,64	11.686
Desarrollo	s/m	s/m	s/m	s/m	s/m
Personales de Consumo	10,45	16,51	13,45	13,88	7.188
Personal - Vivienda	s/m	s/m	s/m	s/m	s/m
PROMEDIO PONDERADO	9,62	16,10	13,15	13,73	18.874

Tasas pasivas Moneda Nacional	Nominales			Efectivas Promedio	Monto Millones de
	Mínima	Máxima	Promedio		
Depósitos a la Vista	0,01	1,37	0,59	0,59	196.194
Depósitos a Plazo	s/m	s/m	s/m	s/m	s/m
> 365 días	s/m	s/m	s/m	s/m	s/m
Títulos Valores Emitidos	13,00	15,61	14,49	15,06	1.671
<= 180 días	13,00	13,00	13,00	13,65	220
<= 365 días	13,00	16,00	14,72	15,27	1.451
Certificados de Depósitos de Ahorro	4,07	14,70	11,05	11,44	52.651
CDA hasta 180 días	2,50	7,50	5,45	5,56	775
CDA a más de 180 días	2,00	10,50	7,60	7,79	8.441
CDA a más de 365 días	4,50	15,65	11,82	12,25	43.435
PROMEDIO PONDERADO	0,95	4,27	2,88	2,97	250.516

Tasas pasivas Moneda Extranjera	Nominales			Efectivas Promedio	Monto Millones de
	Mínima	Máxima	Promedio		
Depósitos a la Vista	0,01	0,50	0,20	0,20	82.236
Depósitos a Plazo	s/m	s/m	s/m	s/m	s/m
> 365 días	s/m	s/m	s/m	s/m	s/m
Títulos Valores Emitidos	s/m	s/m	s/m	s/m	s/m
Certificados de Depósitos de Ahorro	1,50	6,88	5,16	5,23	5.748
CDA a 180 días	1,50	4,50	3,80	3,86	532
CDA <= 365 días	1,50	6,00	3,15	3,18	1.331
CDA a más de 365 días	1,50	7,50	6,03	6,12	3.885
PROMEDIO PONDERADO	0,11	0,92	0,52	0,53	87.985

Fuente : Datos proveídos por la Superintendencia de Bancos.

1/ Los montos se refieren al total de préstamos y captaciones en el mes por cada rubro.

Cuadro N° 4
Tasas de interés efectivas de empresas financieras
Promedio mensuales en porcentajes anuales
Abril de 2011

Tasas activas Moneda Nacional													
	abr-10	may-10	jun-10	jul-10	ago-10	sep-10	oct-10	nov-10	dic-10	ene-11	feb-11	mar-11	abr-11
- Préstamos Comerciales	24,32	24,85	24,02	24,73	23,37	24,13	23,47	22,56	22,87	23,95	23,77	23,74	24,53
- Préstamos de Desarrollo	14,74	19,37	15,70	16,68	17,64	17,57	17,02	16,14	17,94	16,20	14,83	17,56	16,69
- Préstamos de Consumo	31,41	31,57	31,02	31,03	30,71	31,29	30,92	31,55	30,94	30,71	30,48	30,41	30,76
- Personales para la Vivienda	s/m	s/m	s/m	s/m	s/m	s/m	s/m	s/m	s/m	s/m	s/m	s/m	10,63
- Otros ^{3/}	s/m	s/m	s/m	s/m	s/m	27,02	s/m	s/m	s/m	s/m	s/m	s/m	s/m
PROMEDIO PONDERADO	27,23	27,76	26,79	27,26	26,54	27,02	26,66	26,21	26,18	26,66	26,68	26,44	27,07
- Tarjetas de Crédito	44,45	45,03	43,96	43,95	44,91	43,88	44,07	43,88	44,15	44,38	43,89	43,06	42,89
PROMEDIO PONDERADO GLOBAL	33,02	32,92	31,52	32,33	31,72	31,89	33,27	32,90	31,79	33,61	32,53	31,16	31,94

Tasas Pasivas Moneda Nacional													
	abr-10	may-10	jun-10	jul-10	ago-10	sep-10	oct-10	nov-10	dic-10	ene-11	feb-11	mar-11	abr-11
- Depósitos a la Vista	0,81	0,78	0,79	0,68	0,68	0,74	0,76	0,74	0,65	0,67	0,58	0,55	0,59
- Depósitos a Plazo	9,54	9,40	9,16	9,86	9,05	9,27	9,32	s/m	s/m	11,75	11,57	11,49	s/m
- Títulos Valores Emitidos	s/m	s/m	s/m	s/m	s/m	s/m	s/m	s/m	s/m	s/m	s/m	14,35	15,06
- C D A	9,82	9,73	9,37	9,19	9,13	9,41	9,57	10,06	10,06	10,84	4,10	10,93	11,44
PROMEDIO PONDERADO	3,82	3,05	2,70	2,86	2,89	2,86	2,63	2,74	2,40	3,14	2,69	2,46	2,97
MARGEN DE INTERMEDIACION	29,20	29,87	28,82	29,48	28,83	29,03	30,63	30,17	29,39	30,47	29,84	28,70	28,97

Tasas Activas Moneda Extranjera													
	abr-10	may-10	jun-10	jul-10	ago-10	sep-10	oct-10	nov-10	dic-10	ene-11	feb-11	mar-11	abr-11
- Préstamos Comerciales	11,51	12,50	11,22	11,31	10,36	9,55	10,61	11,39	11,61	12,41	12,97	12,29	13,64
- Préstamos de Desarrollo	s/m	s/m	s/m	16,00	s/m	s/m	s/m	s/m	11,00	11,00	s/m	s/m	s/m
- Personales de Consumo	13,70	13,51	13,44	13,35	13,24	13,11	12,84	12,53	13,13	13,21	12,85	13,62	13,88
PROMEDIO PONDERADO	12,11	12,77	11,80	11,81	10,80	10,23	10,97	11,67	11,88	12,62	12,92	12,66	13,73

Tasas Pasivas Moneda Extranjera													
	abr-10	may-10	jun-10	jul-10	ago-10	sep-10	oct-10	nov-10	dic-10	ene-11	feb-11	mar-11	abr-11
- Depósitos a la Vista	0,30	0,30	0,26	0,22	0,22	0,28	0,24	0,23	0,11	0,21	0,23	0,21	0,20
- Depósitos a Plazo	6,40	6,00	s/m	s/m	7,19	5,87	s/m	6,00	s/m	6,50	s/m	7,45	s/m
- Títulos Valores Emitidos	s/m	s/m	s/m	s/m	s/m	s/m	s/m	s/m	s/m	s/m	s/m	s/m	s/m
- C D A	5,23	5,11	5,43	5,06	5,60	5,96	5,62	5,45	5,79	5,45	5,64	5,70	5,23
PROMEDIO PONDERADO	1,13	1,22	0,74	1,07	1,26	1,76	0,89	0,94	0,70	0,91	0,66	0,80	0,53
MARGEN DE INTERMEDIACION	10,98	11,55	11,06	10,74	9,54	8,47	10,09	10,73	11,18	11,71	12,26	11,86	13,20

Fuente : Datos proveídos por la Superintendencia de Bancos.

^{3/} Incluye Préstamos Personales.

Cuadro N° 5
Tasas nominales de interés del sistema financiero
Promedio mensuales en porcentajes anuales
Tasas Activas: Operaciones de Préstamos
Abril de 2011

	abr-10	may-10	jun-10	jul-10	ago-10	sep-10	oct-10	nov-10	dic-10	ene-11	feb-11	mar-11	abr-11
BANCOS PRIVADOS													
- Desarrollo	7,71	7,23	8,29	8,77	7,29	7,61	7,62	8,26	9,43	10,82	10,9	10,97	11,74
- Comercial	11,87	11,38	11,12	11,15	11,24	10,96	11,37	11,93	12,57	12,54	13,27	14,25	14,26
- Interbancario (Call Money)	1,00	1,22	1,65	1,46	1,37	1,29	1,67	3,07	4,72	5,00	5,96	7,11	7,76
- Desarrollo ME	6,49	7,23	7,58	7,48	6,19	6,93	6,12	7,07	7,28	7,15	6,65	6,11	6,26
- Comercial ME	7,01	7,58	7,42	7,18	6,62	7,03	6,95	7,47	7,51	6,84	7,12	7,17	6,97
BANCO NACIONAL DE FOMENTO													
- Desarrollo	8 - 20	8 - 20	11 - 20	10,1 - 12,9	11,1 - 12,7	11,1 - 12,7	11,1 - 12,7	11,1 - 12,7	11,1 - 12,7	11,1 - 12,7	11,1 - 13,1	11,1 - 13,1	10,4 - 11,1
- Comercial	11 - 19	11 - 19	11 - 19	16,3 - 15,8	15,7 - 17,6	15,7 - 17,6	15,7 - 17,6	15,7 - 17,6	15,7 - 17,6	15,7 - 17,6	14,2 - 15,9	14,2 - 15,9	14,1 - 15,6
OTRAS INSTITUCIONES													
Fondo Ganadero	12 - 19	12 - 19	12 - 19	12 - 19	12 - 19	12 - 19	12 - 19	12 - 19	12 - 19	11 - 19	11 - 19	11 - 19	11 - 19
Empresas Financieras	28,77	28,71	27,61	28,21	27,74	27,89	29,06	28,73	27,76	29,18	28,35	27,33	28,00
Caja de Jubilaciones Bancaria	12-24	12-24	12-24	12-24	12-24	12-24	12-24	12-24	12-24	12-24	12-24	12-23	12-23
Cooperativas de Ahorro y Crédito	12-24	12-24	12-24	12-24	11-23	11-23	11-23	11-23	11,5-24	11,75-25	11,75-25	12,75-25	14-26
Crédito Agrícola de Habilitación	15,00	15,00	15,00	15,00	15,00	15,00	15,00	15,00	15,00	15,00	15,00	15,00	15,00

Fuente: Superintendencia de Bancos, GONA, Fondo Ganadero, Caja de Jub. de Emp. Bancarios y CAH.
n.d.: no disponible

Cuadro N° 6

Tasas nominales de interés del sistema financiero

Promedio mensuales en porcentajes anuales

Tasas Pasivas: Depósitos y Otras Obligaciones

Abril de 2011

	abr-10	may-10	jun-10	jul-10	ago-10	sep-10	oct-10	nov-10	dic-10	ene-11	feb-11	mar-11	abr-11
BANCO CENTRAL DEL PARAGUAY													
Letras de Regulación Monetaria *	1,86	0,28	0,48	0,95	1,34	2,53	2,54	3,86	5,51	5,78	5,98	7,28	8,11
Call Money Pasivo	s/m	s/m	s/m	s/m	s/m	s/m	s/m	s/m	s/m	s/m	s/m	s/m	s/m
BANCOS													
DEPOSITOS EN MONEDA NACIONAL													
Depósitos a la Vista	0,66	0,63	0,64	0,57	0,58	0,77	0,54	0,49	0,53	0,54	0,56	0,6	0,57
Depósitos a Plazo Fijo													
<= 90 días	1,16	0,95	1,97	1,51	1,17	1,57	0,67	0,91	1,41	0,75	2,50	4,50	s/m
<= 180 días	0,5	1,83	1,16	0,55	1,17	0,73	1,78	1,46	2,33	0,83	2,57	2,36	s/m
<= 365 días	2,22	0,98	3,96	4,75	0,52	1,02	0,50	1,49	1,88	2,44	1,77	1,65	2,10
> 365 días	1,15	2,60	3,39	1,28	2,59	1,22	1,39	2,14	7,78	1,00	1,00	3,85	8,75
Certificados de Dep, de Ahorro													
<= 180 días	5,35	2,62	4,37	3,16	5,36	1,93	3,87	3,16	4,91	6,06	6,26	6,40	7,41
<= 365 días	3,47	5,16	4,65	3,88	4,14	6,45	6,59	6,62	6,77	6,98	5,79	7,39	9,51
> 365 días	9,14	8,92	9,16	8,91	8,85	8,54	8,56	9,24	9,87	10,72	11,51	11,84	12,72
Títulos Valores Emitidos													
<= 90 días	s/m	s/m	s/m	s/m	s/m	s/m	s/m	s/m	s/m	s/m	s/m	s/m	s/m
<= 180 días	s/m	s/m	s/m	s/m	s/m	s/m	s/m	s/m	s/m	s/m	s/m	s/m	s/m
<= 365 días	s/m	s/m	s/m	s/m	s/m	s/m	s/m	s/m	s/m	s/m	s/m	s/m	s/m
> 365 días	s/m	s/m	s/m	s/m	s/m	s/m	s/m	s/m	s/m	s/m	s/m	s/m	s/m
DEPOSITOS EN MONEDA EXTRANJERA													
- Depósitos a la vista	0,22	0,20	0,17	0,21	0,22	0,23	0,15	0,20	0,17	0,15	0,15	0,18	0,21
- Depósitos a plazo	0,87	0,64	0,93	0,74	1,05	2,07	1,02	1,03	1,05	1,54	1,73	1,34	1,01
- CDA	4,43	4,34	4,81	4,58	4,29	4,38	4,56	4,45	4,60	4,71	4,89	4,79	5,30
EMPRESAS FINANCIERAS													
DEPOSITOS EN MONEDA NACIONAL													
- Depósitos a la Vista	0,81	0,78	0,79	0,68	0,68	0,74	0,76	0,74	0,65	0,67	0,58	0,55	0,59
- Depósitos a Plazo	9,27	9,28	9,16	9,50	8,75	8,95	9,00	s/m	s/m	11,75	11,00	11,00	s/m
- Títulos Valores Emitidos	s/m	s/m	s/m	s/m	s/m	s/m	s/m	s/m	s/m	s/m	s/m	13,52	14,49
- CDA	9,53	9,49	9,13	8,96	8,91	9,17	9,38	9,81	9,77	10,66	4,03	10,58	11,05
EMPRESAS FINANCIERAS													
DEPOSITOS EN MONEDA EXTRANJERA													
- Depósitos a la Vista	0,30	0,30	0,26	0,22	0,22	0,28	0,24	0,23	0,11	0,21	0,23	0,21	0,20
- Depósitos a Plazo	6,25	6,00	s/m	s/m	7,00	5,75	s/m	6,00	s/m	6,50	s/m	7,25	s/m
- Títulos Valores Emitidos	s/m	s/m	s/m	s/m	s/m	s/m	s/m	s/m	s/m	s/m	s/m	s/m	s/m
- CDA	5,17	5,04	5,36	4,97	5,52	5,84	5,54	5,38	5,72	5,37	5,55	5,66	5,16
COOPERATIVAS DE AHORRO Y CREDITO	1,5 - 14	1,5 - 14	1,5 - 14	1,5 - 14	1,5 - 14	1,5 - 14	1,5 - 14	1,5 - 14	1,5 - 14	1,5 - 13,5	1,5 - 13,5	1,5 - 13,5	1,5 - 13,5

Fuente : Superintendencia de Bancos y DOMA.

* Rendimiento Promedio Ponderado.

Cuadro N° 7
Costo de captación del dinero de los bancos
En porcentajes anuales
Abril de 2011

	Tasa de interés global 1/			Tasa de interés más encaje 2/			Tasa de interés más encaje menos remuneración 3/		
	s/ Cta. Cte.	c/ Cta. Cte.	Plazo 4/	s/ Cta. Cte.	c/ Cta. Cte.	Plazo 4/	s/ Cta. Cte.	c/ Cta. Cte.	Plazo 4/
2008									
ene-08	3,20	2,06	8,21	3,76	2,42	9,66	3,62	2,28	9,51
feb-08	3,30	2,13	8,51	3,88	2,51	10,02	3,71	2,34	9,85
mar-08	3,14	2,03	7,88	3,69	2,39	9,27	3,54	2,24	9,12
abr-08	2,86	1,84	6,60	3,36	2,16	7,77	3,22	2,02	7,62
may-08	3,43	2,21	8,00	4,03	2,60	9,41	3,89	2,46	9,26
jun-08	3,16	2,04	7,42	3,72	2,40	8,72	3,56	2,25	8,57
jul-08	3,13	2,00	7,26	3,69	2,35	8,54	3,54	2,20	8,39
ago-08	3,26	2,09	7,55	3,84	2,45	8,88	3,70	2,31	8,74
sep-08	3,13	2,04	7,07	3,68	2,40	8,31	3,51	2,24	8,14
oct-08	4,47	2,91	9,67	5,25	3,43	11,38	5,06	3,23	11,18
nov-08	4,31	2,80	8,94	5,07	3,29	10,52	4,84	3,07	10,29
dic-08	4,98	3,21	9,77	5,86	3,77	11,69	5,63	3,54	11,45
2009									
ene-09	4,86	3,19	9,77	5,71	3,75	11,49	5,45	3,49	11,24
feb-09	4,90	3,25	10,04	5,77	3,82	11,81	5,52	3,57	11,56
mar-09	4,70	3,12	9,54	5,53	3,67	11,23	5,34	3,48	11,04
abr-09	4,26	2,89	8,83	5,01	3,40	10,39	4,77	3,15	10,14
may-09	4,40	2,95	9,20	5,18	3,47	10,82	4,94	3,23	10,58
jun-09	4,24	2,86	9,20	4,98	3,36	10,83	4,78	3,16	10,62
jul-09	3,35	2,28	6,66	3,94	2,69	7,84	3,74	2,49	7,64
ago-09	3,53	2,41	6,96	4,16	2,84	8,19	3,95	2,63	7,98
sep-09	3,65	2,49	7,29	4,29	2,93	8,58	4,11	2,75	8,40
oct-09	3,67	2,48	7,69	4,32	2,92	9,04	4,14	2,74	8,87
nov-09	3,54	2,25	7,03	4,16	2,65	8,27	3,99	2,48	8,10
dic-09	3,55	2,32	7,26	4,18	2,73	8,54	3,99	2,55	8,36
2010									
ene-10	3,45	2,26	7,41	4,06	2,65	8,72	3,88	2,47	8,54
feb-10	2,93	1,94	6,20	3,44	2,28	7,29	3,28	2,12	7,13
mar-10	3,58	2,43	7,79	4,21	2,86	9,17	4,03	2,67	8,98
abr-10	3,17	2,08	6,59	3,73	2,44	7,76	3,58	2,29	7,60
may-10	3,47	2,27	7,22	4,08	2,67	8,49	3,90	2,48	8,31
jun-10	3,44	2,29	7,00	4,04	2,69	8,23	3,86	2,51	8,05
jul-10	3,31	2,20	6,73	3,89	2,59	7,92	3,71	2,41	7,74
ago-10	3,22	2,13	6,71	3,79	2,50	7,89	3,62	2,34	7,72
sep-10	3,37	2,27	6,71	3,96	2,68	7,89	3,77	2,48	7,69
oct-10	3,33	2,22	6,73	3,92	2,61	7,92	3,73	2,42	7,73
nov-10	3,49	2,33	6,95	4,11	2,74	8,18	3,92	2,55	7,99
dic-10	4,28	2,80	8,15	5,03	3,29	9,59	4,84	3,10	9,40
2011									
ene-11	4,45	2,95	8,89	5,23	3,47	10,45	5,02	3,26	10,25
feb-11	4,61	3,09	9,35	5,43	3,64	11,00	5,17	3,37	10,74
mar-11	5,05	3,39	9,76	5,94	3,98	11,49	5,70	3,75	11,25
abr-11	5,90	3,95	11,19	6,94	4,65	13,16	6,69	4,41	12,92

Fuente : Superintendencia de Bancos y DOMA.

1/ Tasas nominales, ponderadas por la estructura de Depósitos obtenida de la planilla de disponibilidades.

2/ La incidencia del encaje se suma a la tasa de interés para cada rubro.

3/ Se halla deducida la remuneración del encaje sobre los Depósitos de Ahorro, Cta. Cte. y Certificados de Depósitos.

4/ Incluye Depósitos a Plazo Fijo y Certificados de Depósito de Ahorro.