



Indicadores Financieros

Gerencia de Estudios
Económicos

Departamento de
Estudios Monetarios
Y Financieros

División de Estudios del
Mercado Financiero

Contenido:

Tasas de Interés Bancarias Efectivas	2
Tasas de Interés Efectivas Empresas Financieras	6
Tasas de Interés de Política Monetaria e Internacionales	9
Tablas	12

En marzo de 2009 las tasas activas de interés del sistema bancario en Moneda Nacional (MN) presentan un retroceso, mientras las pasivas siguen registrando niveles bajos y relativamente estables. La tasa de interés activa del sistema bancario se situó en 29,46% y la pasiva en 1,52%. La mayoría de tasas de interés que componen las activas registraron aumentos en término mensual e incrementos en término interanual. El margen de intermediación financiera, que significa el diferencial de la tasa activa respecto a la pasiva, alcanzó un nivel de 27,94%. Este margen es superior al del mes de marzo del año anterior e inferior al de febrero de 2009.

Las tasas de interés en Moneda Extranjera (ME) de las entidades bancarias verificaron en el presente mes comportamientos dispares, a la baja las activas y al alza las pasivas. La tasa de interés para operaciones activas registró un nivel de 12,37%, mientras, la tasa de interés para operaciones pasivas tuvo un nivel de 0,74%. El margen de intermediación bancario en ME se ubicó en un nivel de 11,63%.

Respecto a las tasas de interés de las empresas financieras en MN, se menciona que en el presente mes las mismas tuvieron comportamientos a la baja, tanto las activas como las pasivas, situándose en niveles de 37,64% y 5,73%, respectivamente. Por su parte, en ME la tasa de interés activa se ubicó en 14,20% y la pasiva en 2,29%, niveles ligeramente inferiores a los del mes precedente. Los márgenes de intermediación financiera en MN y en ME se situaron en 31,91% y 11,91%, respectivamente.

En el ámbito internacional, la Reserva Federal de EUA mantuvo la tasa de interés de Política Monetaria en un nivel de 0,25%. Por su parte, el Comité de Política Monetaria (COPOM) del Banco Central de Brasil, redujo la tasa de interés de política (tasa SELIC) en un nivel de 11,25%, en el presente mes de marzo.

Tasas de Interés Bancarias Efectivas¹

Tasa de Interés Activa en Moneda Nacional (MN)

En marzo de 2009, la tasa de interés para las operaciones activas en MN de los bancos fue de **29,46%**, nivel inferior en 1,7 p.p. respecto al mes de febrero de 2009.

Este resultado se debe a las disminuciones registradas en las tasas para Préstamos Comerciales y Préstamos de Desarrollo. En tanto, tuvo aumento la tasa para Préstamos Personales de Consumo, Personales para la Vivienda, Sobregiros y Tarjetas de Crédito.

	Comerciales	Desarrollo	Consumo	Vivienda	Sobregiros	Tarjetas de Crédito	Promedio Ponderado
Mar-08	12,80	9,65	18,01	13,93	44,09	39,87	24,98
Feb-09	17,51	14,16	24,72	16,09	43,52	41,24	31,20
Mar-09	15,18	13,02	25,33	19,16	45,03	41,54	29,46
Var. Mensual ²	-2,3	-1,1	0,6	3,1	1,5	0,3	-1,7
Var. Anual	2,4	3,4	7,3	5,2	0,9	1,7	4,5

Fuente: Superintendencia de Bancos

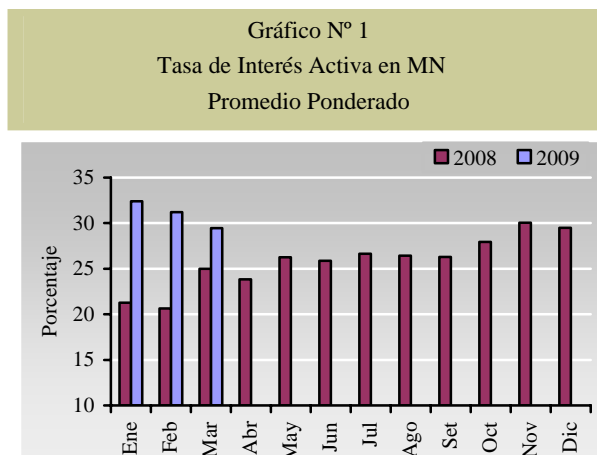
Al excluir las tasas para Sobregiros y Tarjetas de Crédito, se registra una tasa promedio de

¹ Todas las tasas a las que se hacen referencia en el presente informe constituyen promedios ponderados mensuales en porcentajes anuales.

² Las variaciones corresponden a las diferencias entre promedios ponderados de cada periodo.

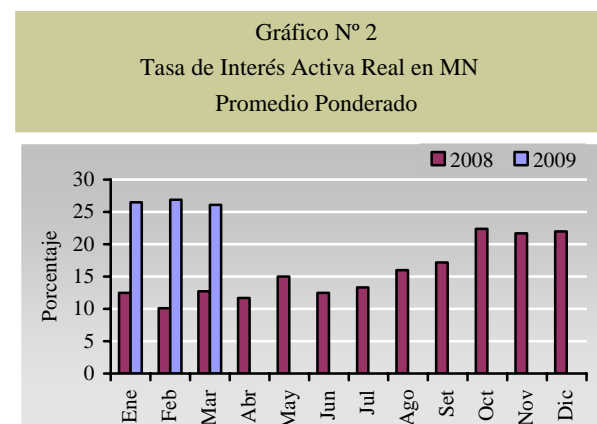
16,95%, menor a la tasa registrada en febrero de 2009.

Se señala además, que el nivel alcanzado de 29,46% es mayor al observado en igual periodo del año anterior en 4,5 p.p.



Fuente: Superintendencia de Bancos

La tasa de interés activa en término real, la que surge del diferencial de la tasa de interés y la inflación interanual del mes de referencia, es de 26,1%, superior en 13,4 p.p. a la tasa real de marzo de 2008. Este nivel se explica por el mayor nivel de la tasa de interés nominal registrada en marzo de 2009, en comparación a la del año anterior.



Fuente: Superintendencia de Bancos

Tasa de Interés Pasiva en Moneda Nacional

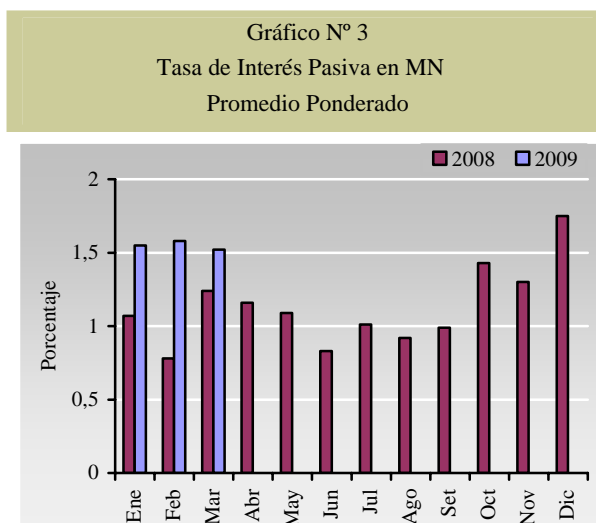
La tasa de interés bancaria pasiva en MN registró un nivel de **1,52%**, ligeramente inferior al observado en febrero de 2009.

Las tasas que componen este rubro tuvieron distintos comportamientos. La tasa para Depósitos a la Vista que se mantuvo estable, mientras que la tasa para Depósitos a Plazo se incrementó en 1,0 p.p. En cambio, la tasa para Certificados de Depósitos de Ahorro se redujo en 0,8 p.p. No se registraron operaciones de Títulos Valores Emitidos en este periodo.

	Vista	Plazo	CDA	Promedio Ponderado
Mar-08	0,38	2,74	9,13	1,24
Feb-09	0,91	3,51	11,41	1,58
Mar-09	0,94	4,50	10,57	1,52
Var. Mensual	0,0	1,0	-0,8	-0,1
Var. Anual	0,6	1,8	1,4	0,3

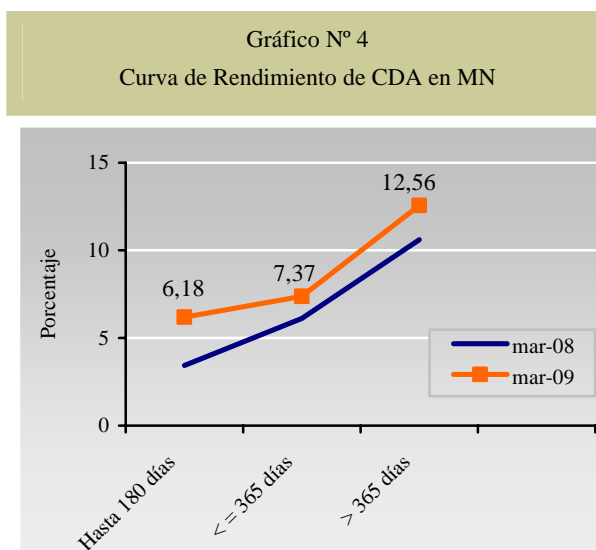
Fuente: Superintendencia de Bancos

En marzo de 2009, la tasa de interés pasiva en MN obtuvo un nivel superior en 0,3 p.p. en términos interanuales, como se puede observar en el siguiente gráfico.



Fuente: Superintendencia de Bancos

La curva de rendimiento de los CDA en MN presenta una pendiente positiva en marzo de 2009. Las tasas para CDA hasta 180 días, para plazos menores o iguales a 365 días y la tasa para plazos mayores a 365 días son superiores a las observadas en marzo de 2008. Estos nuevos niveles representan en promedio simple una tasa de 8,7%, superior en 2,0 p.p. a la observada en el mismo periodo del año anterior.



Fuente: Superintendencia de Bancos

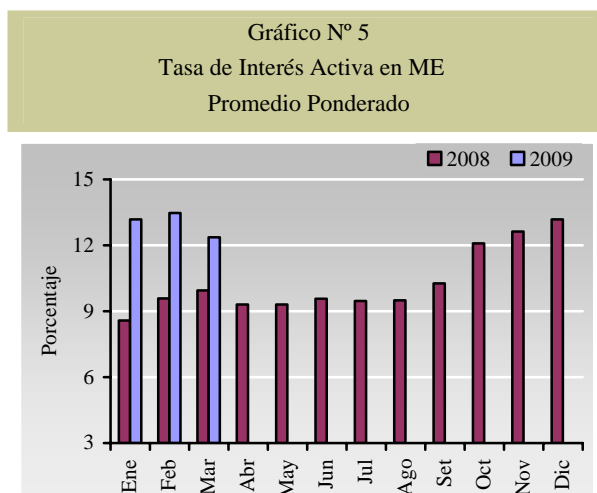
Tasa de Interés Activa en Moneda Extranjera

La tasa de interés activa en ME de los Bancos fue de **12,37%** en marzo de 2009, levemente inferior a la del mes precedente. Todas las tasas que conforman este rubro registraron movimientos a la baja en el presente mes. De esta manera, disminuyeron las tasas para Préstamos Comerciales en 0,8 p.p., Préstamos de Desarrollo en 0,9 p.p., Préstamos Personales de Consumo en 0,4 p.p., Préstamos Personales para la Vivienda en 1,7 p.p. y Sobregiros en 0,7 p.p.

	Comerciales	Desarrollo	Consumo	Viviendas	Sobregiros	Promedio Ponderado
Mar-08	7,71	8,14	10,10	9,74	13,30	9,94
Feb-09	12,19	10,77	14,01	11,23	16,30	13,47
Mar-09	11,38	9,82	13,65	9,54	15,58	12,37
Var. Mensual	-0,8	-0,9	-0,4	-1,7	-0,7	-1,1
Var. Anual	3,7	1,7	3,6	-0,2	2,3	2,4

Fuente: Superintendencia de Bancos

En el gráfico N° 5 se aprecian los niveles de las tasas de interés activas en ME observadas durante el 2008 y en lo que va del presente año.



Fuente: Superintendencia de Bancos

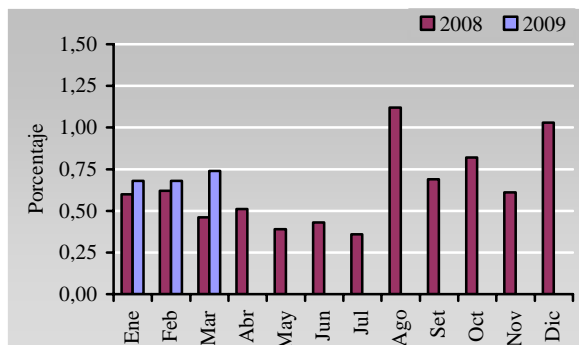
Tasa de Interés Pasiva en Moneda Extranjera

La tasa de interés pasiva en ME sigue la tendencia de los últimos años, registrando niveles bajos y relativamente estables. En el mes de marzo de 2009, la misma se situó en un nivel de **0,74%**, levemente superior al nivel registrado en el mes pasado.

	Vista	Plazo	CDA	Promedio Ponderado
Mar-08	0,15	1,96	4,51	0,46
Feb-09	0,18	1,40	5,11	0,68
Mar-09	0,17	2,01	5,36	0,74
Var. Mensual	0,0	0,6	0,3	0,1
Var. Anual	0,0	0,1	0,9	0,3

Fuente: Superintendencia de Bancos

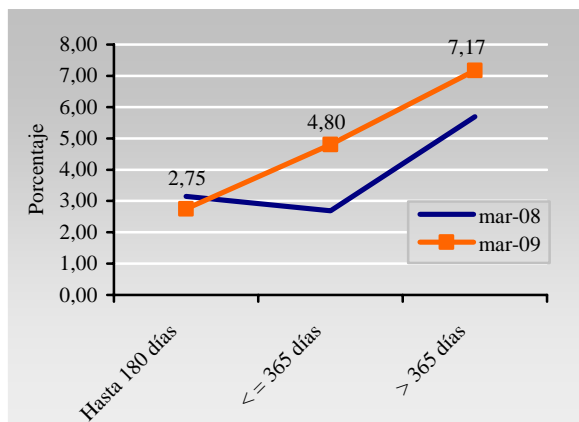
Gráfico N° 6
Tasa de Interés Pasiva en ME
Promedio Ponderado



Fuente: Superintendencia de Bancos

En términos interanuales, la curva de rendimiento de los CDA en ME, presenta un nivel superior para los plazos, menor o igual a 365 días y para plazos mayores a 365 días. En cambio presenta un nivel inferior para los plazos hasta 180 días. En promedio simple, el nivel es de 4,9%, mayor en 1,1 p.p. al observado en igual período del año anterior.

Gráfico N° 7
Curva de Rendimiento de CDA en ME(Bancos)



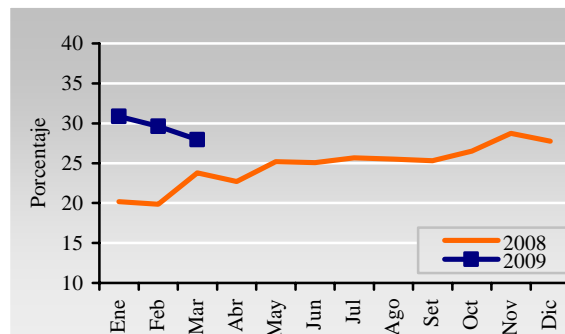
Fuente: Superintendencia de Bancos

Margen Bruto de Intermediación

El margen de intermediación financiera de los Bancos, medido como la diferencia entre las

tasas activas y pasivas en MN, fue de 27,94% en marzo de 2009. El nivel de este margen es superior en 4,2 p.p. al observado en marzo de 2008 e inferior en 1,7 p.p. al de febrero de 2009.

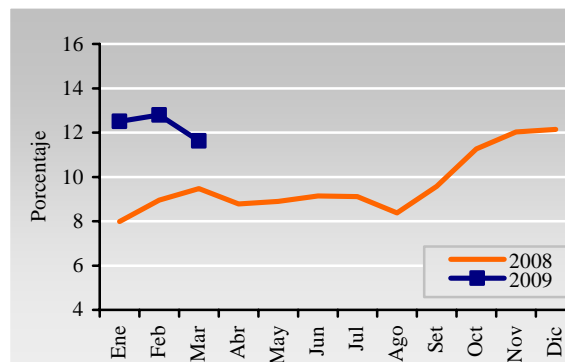
Gráfico N° 8
Spread en MN



Fuente: Superintendencia de Bancos

Por su lado, el margen de intermediación en ME fue de 11,63%, nivel superior en 2,2 p.p. respecto al mismo periodo del año anterior e inferior en 1,2 p.p. en relación al mes de febrero de 2009.

Gráfico N° 9
Spread en ME



Fuente: Superintendencia de Bancos

Tasa de Interés Efectiva de las Empresas Financieras

Tasa de Interés Activa en Moneda Nacional

En marzo de 2009, la tasa de interés activa en MN de las empresas financieras fue de **37,64%**. Este valor representó un nivel levemente inferior respecto a la tasa del mes de febrero pasado en 0,1 p.p. La mayoría de las tasas que componen este rubro tuvieron movimientos a la baja. Así, se redujeron las tasas para Préstamos de Desarrollo (1,3 p.p.) y Préstamos Personales de Consumo (0,4 p.p.). Por su parte, la tasa para Tarjetas de Crédito tuvo un leve aumento de 0,1 p.p. En tanto, no se realizaron operaciones de Préstamos para la Vivienda. La tasa de interés activa, excluyendo la tasa para Tarjetas de Crédito, fue de 33,07% en el periodo de estudio.

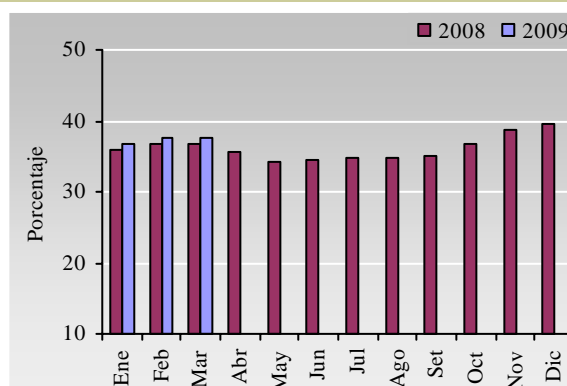
Tabla N° 5
Tasa de Interés Activa en MN

	Comerciales	Desarrollo	Consumo	Vivienda	Tarjetas de Crédito	Promedio Ponderado
Mar-08	24,52	s/m	39,02	25,42	46,95	36,71
Feb-09	29,40	18,31	38,34	s/m	49,88	37,70
Mar-09	29,40	17,00	37,98	s/m	50,02	37,64
Var. Mensual	0,0	-1,3	-0,4	-	0,1	-0,1
Var. Anual	4,9	-	-1,0	-	3,1	0,9

Fuente: Superintendencia de Bancos

La tasa de interés activa en MN de las empresas financieras, registró un nivel superior al del año anterior en 0,9 p.p. Como se aprecia, esta tasa presenta un comportamiento relativamente estable.

Gráfico N° 10
Tasa de Interés Activa en MN
Promedio Ponderado



Fuente: Superintendencia de Bancos

Tasa de Interés Pasiva en Moneda Nacional

La tasa de interés para las captaciones en MN de las empresas financieras alcanzó un nivel de **5,73%**, este valor es inferior en 0,2 p.p. al de febrero de 2009.

Tabla N° 6
Tasa de Interés Pasiva MN

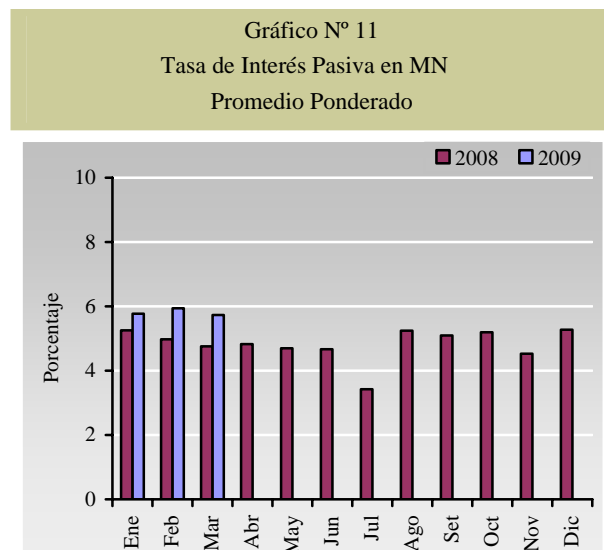
	Vista	Plazo	Títulos	CDA	Promedio Ponderado
Mar-08	1,20	s/m	s/m	11,17	4,76
Feb-09	1,27	11,05	s/m	12,50	5,94
Mar-09	1,20	14,26	s/m	12,94	5,73
Var. Mensual	-0,1	3,2	-	0,4	-0,2
Var. Anual	0,0	-	-	1,8	1,0

Fuente: Superintendencia de Bancos

En comparación al mes anterior, la tasa para Depósitos a Plazo y CDA registraron aumentos de 3,2 y 0,4 p.p., respectivamente. En cambio, la tasa para Depósitos a la Vista se

redujo en 0,1 p.p. Por otra parte, no se registró movimiento de Títulos Valores Emitidos en el presente mes.

En término interanual la tasa promedio mencionada aumentó en 1,0 p.p., los niveles registrados por esta tasa pueden valorarse en el gráfico a continuación.



Fuente: Superintendencia de Bancos

Tasa de Interés Activa en Moneda Extranjera

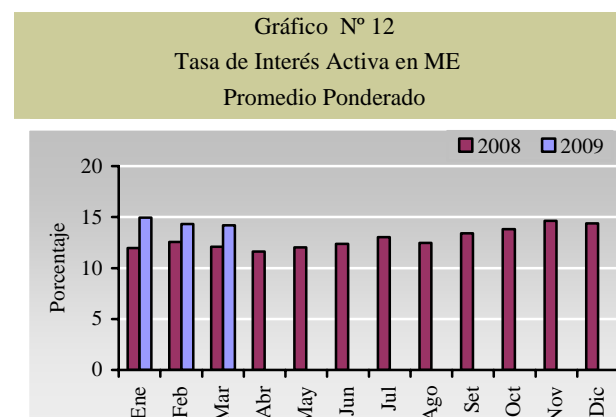
La tasa de interés activa para las operaciones en ME de las empresas financieras fue de **14,20%**, nivel ligeramente menor al del mes anterior. En comparación al mes precedente, las tasas para Préstamos Comerciales y Préstamos Personales de Consumo disminuyeron en 0,1 p.p. y 0,2 p.p., respectivamente.

Tabla N° 7
Tasa de Interés Activa en ME

	Comerciales	Consumo	Promedio Ponderado
Mar-08	11,91	13,21	12,10
Feb-09	14,08	15,60	14,31
Mar-09	13,97	15,38	14,20
Var. Mensual	-0,1	-0,2	-0,1
Var. Anual	2,1	2,2	2,1

Fuente: Superintendencia de Bancos

Interanualmente, esta tasa obtuvo un nivel superior de 2,1 p.p., su comportamiento se puede apreciar en el siguiente gráfico.



Fuente: Superintendencia de Bancos

Tasa de Interés Pasiva en Moneda Extranjera

La tasa de interés pasiva para operaciones de captación en ME de las financieras se situó en **2,29%** en marzo de 2009, nivel menor al del mes precedente.

La tasa para Certificados de Depósitos de Ahorro disminuyó 0,8 p.p., mientras que la tasa para Depósitos a la Vista se mantuvo. En tanto, no se registraron operaciones de

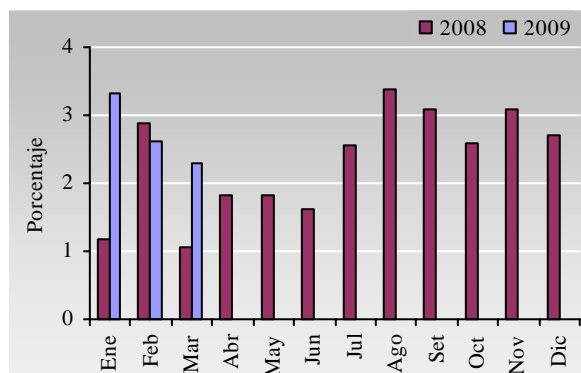
Depósitos a Plazo y Títulos Valores Emitidos en el periodo de análisis.

	Vista	Plazo	Títulos	CDA	Promedio Ponderado
Mar-08	0,23	s/m	s/m	4,95	1,05
Feb-09	0,41	7,19	s/m	6,67	2,61
Mar-09	0,41	s/m	s/m	5,89	2,29
Var. Mensual	0,0	-	-	-0,8	-0,3
Var. Anual	0,2	-	-	0,9	1,2

Fuente: Superintendencia de Bancos

En el mes de marzo de 2009, la tasa pasiva en ME de las empresas financieras fue superior en 1,2 p.p. a la del año anterior.

Gráfico N° 13
Tasa de Interés Pasiva en ME
Promedio Ponderado

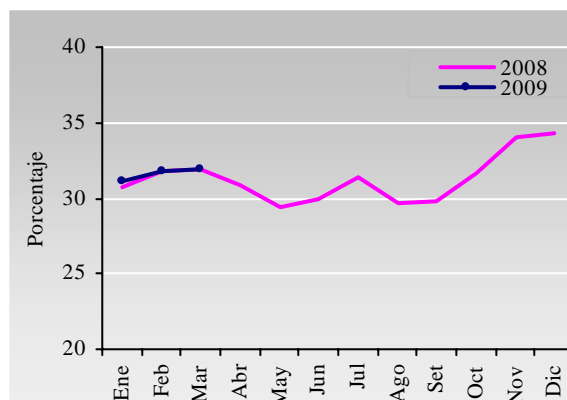


Fuente: Superintendencia de Bancos

Margen Bruto de Intermediación

El margen de intermediación financiera de las empresas financieras, medido como la diferencia entre las tasas activas y pasivas, para las operaciones en MN fue de 31,91% en marzo de 2009.

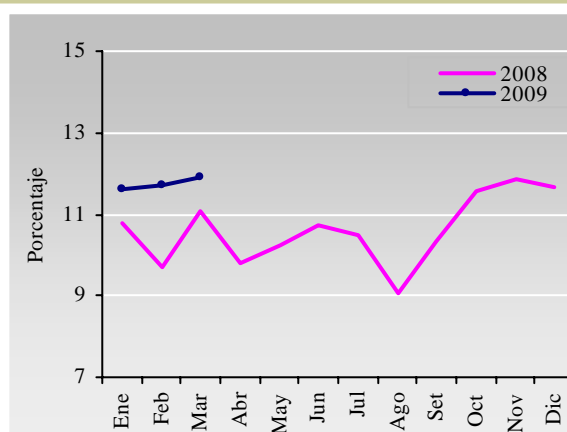
Gráfico N° 14
Spread en MN



Fuente: Superintendencia de Bancos

Por su parte, el margen de intermediación correspondiente a las operaciones en ME fue de 11,91%. Este nivel es superior al verificado en febrero de 2009 y al de marzo de 2008.

Gráfico N° 15
Spread en ME

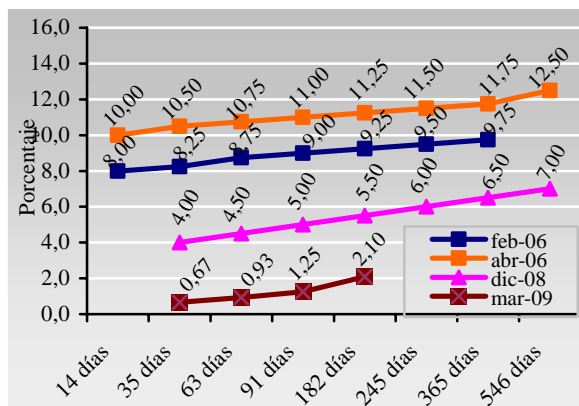


Fuente: Superintendencia de Bancos

Medidas de Política Banco Central del Paraguay

La estrategia monetaria adoptada por el Banco Central del Paraguay (BCP) en los primeros meses de 2006 consistió en elevar la tasa de interés de los Instrumentos de Regulación Monetaria (IRM) en todos sus plazos. El mayor aumento se dio principalmente en aquellos títulos de menor duración. A partir de abril de 2007, las colocaciones de IRM se realizaron a tasas referenciales. Esta modalidad cambió en el mes de julio de 2008, cuando se realizaron colocaciones de instrumentos utilizando tasas licitadas, donde los propios bancos fijaban las tasas dando lugar a las fuerzas del mercado. A partir del 14 de noviembre, se decide reducir las tasas de interés de las letras de regulación en un punto porcentual en todos los plazos, estas tasas siguieron vigentes durante todo el mes de diciembre. Con esta medida se buscó disminuir el estímulo de los bancos de colocar su liquidez en IRM. A partir de enero y durante el mes marzo de 2009, se procedió a la colocación utilizando nuevamente tasas licitadas, dando lugar a reducciones significativas en las tasas adjudicadas. En el gráfico se puede apreciar las tasas mencionadas.

Gráfico N° 16
Tasa de Rendimientos de los IRM

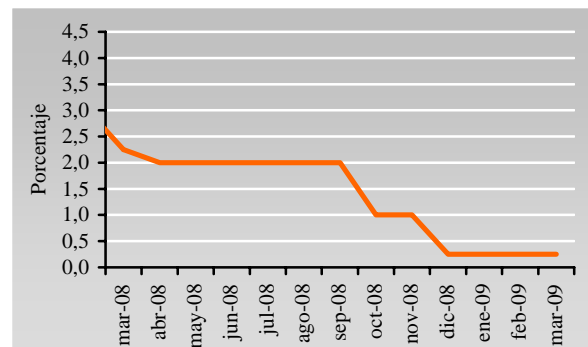


Fuente: DOMA

Reserva Federal

La Reserva Federal de los EUA, redujo a un nivel sin precedente su tasa de referencia en el mes de diciembre de 2008. El Comité de Mercado Abierto de la Reserva Federal con la última decisión mantuvo la tasa de interés de referencia a 0,25%. Este nivel se mantiene en marzo de 2009.

Gráfico N° 17
Tasa Referencial Fed (EEUU)

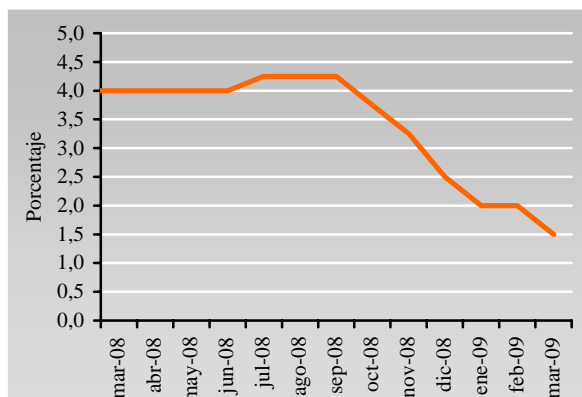


Fuente: Reuters

Banco Central Europeo

El Banco Central Europeo, recortó la tasa de interés de referencia, a un nivel de 2,0%. Este valor representa el nivel más bajo de su historia y se constituye en la quinta baja consecutiva después de octubre pasado debido a la crisis financiera y la débil coyuntura económica de los países de la Eurozona. El año pasado el BCE incrementó dos veces la tasa de interés (en marzo a 3,75% y en junio a 4,0%). Desde diciembre del 2005, el BCE ha elevado su tasa de interés de referencia 10 veces, en cambio, con las últimas decisiones toma el sendero opuesto.

Gráfico N° 18
Tasa de Interés de Política Monetaria Zona Euro

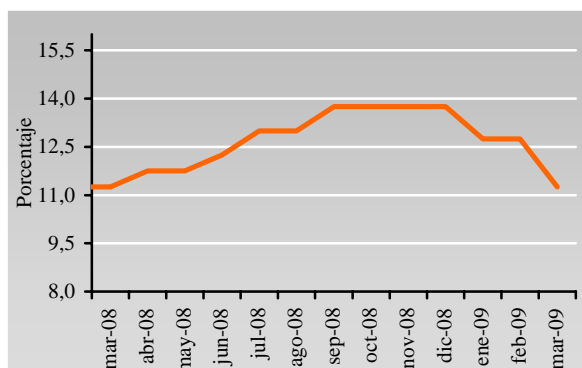


Fuente: Reuters

Banco Central de Brasil

El Comité de Política Monetaria (COPOM) del Banco Central de Brasil, redujo la tasa de interés de política (tasa Selic) en 11,25%, nivel adoptado en su última reunión del mes de marzo. La desaceleración de la actividad y la moderación de las expectativas de inflación para los próximos trimestres explican esta agresiva disminución del tipo de interés de referencia.

Gráfico N° 19
Tasa Selic (Brasil)



Fuente: Reuters

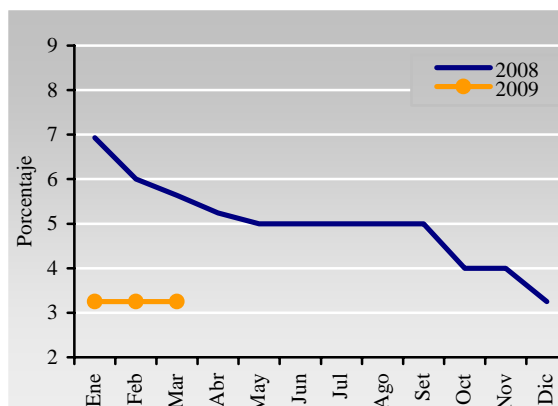
Tasas de Interés Internacionales

PRIME y LIBOR

A fines de marzo de 2009, los niveles de las principales tasas de interés del mercado internacional tuvieron comportamientos diferentes, mientras la PRIME se mantuvo estable, la LIBOR tuvo movimientos al alza.

Así, la PRIME³ se mantuvo en 3,25%, en tanto, la LIBOR⁴ a 180 días aumentó a un nivel de 1,82%.

Gráfico N° 20
Prime (Seis meses)



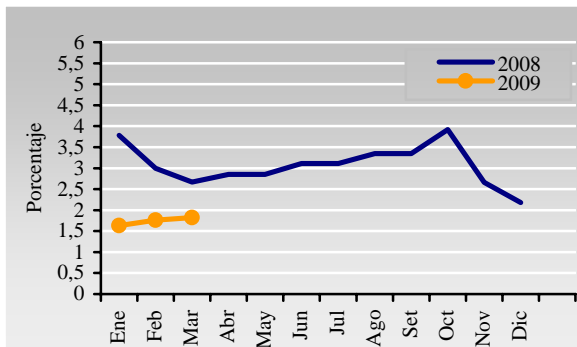
Fuente: Reuters

En términos interanuales, tanto la tasa LIBOR como la tasa PRIME obtuvieron niveles inferiores en 0,8 p.p. y 2,4 p.p., respectivamente.

³ Tasa a la que los principales bancos conceden créditos a sus mejores clientes en Estados Unidos de América.

⁴ London Interbank Offered Rate: Tasa de Interés Interbancaria de Londres.

Gráfico N° 21
Libor (Seis meses)



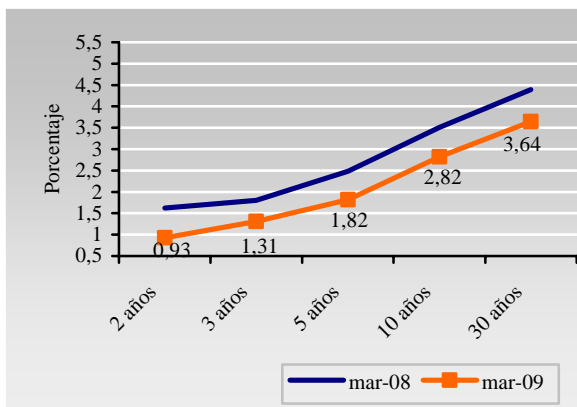
Fuente: Reuters

Bonos del Tesoro de Estados Unidos

La curva de rendimiento de los bonos del tesoro de los Estados Unidos presenta en marzo de 2009 una pendiente positiva. Sin embargo, las tasas para los bonos en todos los plazos (2, 3, 5, 10 y 30 años), tuvieron disminuciones respecto a los niveles observados en marzo de 2008.

Estos nuevos niveles representan en promedio simple una tasa de 2,10, inferior en 0,7 p.p. al observado en marzo de 2008.

Gráfico N° 22
Rendimiento de Bonos del Tesoro de los Estados Unidos

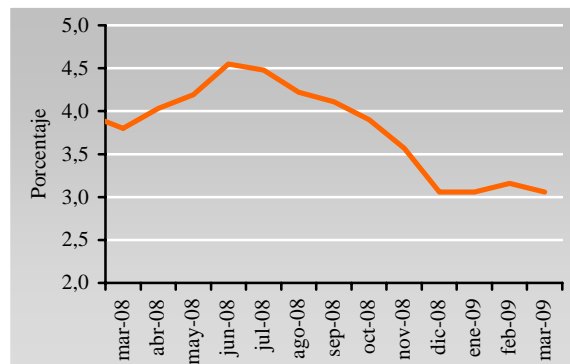


Fuente: Reuters

Bonos del Tesoro de Alemania

El rendimiento de los bonos del Tesoro de Alemania a 10 años de plazo, fue inferior al observado en marzo de 2008, obteniendo un nivel de 3,06%.

Gráfico N° 23
Rendimiento de Bonos del Tesoro de Alemania (10 Años)



Reuters

TASAS DE INTERES BANCARIAS
(En porcentajes anuales)
MES DE MARZO DE 2009

<u>TASAS ACTIVAS M/N</u>	<u>NOMINAL</u>			<u>Efectiva</u>		<u>Monto 1/ Mill G.</u>
	<u>Mínima</u>	<u>Máxima</u>	<u>Promedio Ponderado</u>	<u>Promedio Ponderado</u>		
<u>Préstamos</u>						
Comercial	6,14	43,18	14,22	15,18	731.383	
Desarrollo	7,15	25,91	12,58	13,02	194.574	
Personales-Consumo	8,79	42,38	22,75	25,33	243.920	
Personales-Vivienda	14,25	27,34	17,59	19,16	3.594	
<u>PROMEDIO PONDERADO</u>	<u>6,88</u>	<u>40,10</u>	<u>15,73</u>	<u>16,95</u>	<u>1.173.471</u>	
Sobregiros	7,00	43,55	37,57	45,03	298.677	
Tarjetas de Crédito	20,00	43,47	35,18	41,54	831.695	
<u>PROMEDIO PONDERADO GLOBAL</u>	<u>11,63</u>	<u>41,76</u>	<u>25,58</u>	<u>29,46</u>	<u>2.303.843</u>	
<u>TASAS ACTIVAS M/E</u>						
Comercial	6,04	20,21	10,94	11,38	526.045	
Desarrollo	5,75	15,95	9,51	9,82	307.710	
Personales-Consumo	6,60	20,01	13,10	13,65	37.547	
Personales-Vivienda	9,10	9,10	9,10	9,54	317	
<u>PROMEDIO PONDERADO</u>	<u>5,96</u>	<u>18,69</u>	<u>10,53</u>	<u>10,93</u>	<u>871.620</u>	
Sobregiros M/E	0,01	20,50	14,53	15,58	391.220	
<u>PROMEDIO PONDERADO GLOBAL</u>	<u>4,12</u>	<u>19,25</u>	<u>11,77</u>	<u>12,37</u>	<u>1.262.840</u>	
<u>TASAS PASIVAS M/N</u>						
<u>Depósitos a la Vista</u>	<u>0,01</u>	<u>6,76</u>	<u>0,93</u>	<u>0,94</u>	<u>3.590.539</u>	
<u>Depósitos a Plazo</u>	<u>4,48</u>	<u>4,48</u>	<u>4,48</u>	<u>4,50</u>	<u>33.625</u>	
<=90 días	1,00	1,00	1,00	1,00	4.000	
<=180 días	0,15	0,15	0,15	0,15	70	
<=365 días	4,50	4,50	4,50	4,50	26.555	
> 365 días	9,00	9,00	9,00	9,31	3.000	
<u>Títulos Valores Emitidos</u>	<u>s/m</u>	<u>s/m</u>	<u>s/m</u>	<u>s/m</u>	<u>s/m</u>	
<u>Cert. Depósitos de Ahorro</u>	<u>1,67</u>	<u>13,96</u>	<u>10,33</u>	<u>10,57</u>	<u>220.071</u>	
C.D.A. hasta 180 días	1,00	8,00	6,04	6,18	47.114	
C.D.A. <= 365 días	1,00	13,25	7,27	7,37	26.322	
C.D.A. > 365 días	2,00	16,00	12,26	12,56	146.634	
<u>PROMEDIO PONDERADO</u>	<u>0,14</u>	<u>7,15</u>	<u>1,50</u>	<u>1,52</u>	<u>3.844.234</u>	
<u>TASAS PASIVAS M/E</u>						
<u>Depósitos a la Vista</u>	<u>0,01</u>	<u>3,55</u>	<u>0,17</u>	<u>0,17</u>	<u>3.968.288</u>	
<u>Depósitos a Plazo</u>	<u>0,80</u>	<u>3,50</u>	<u>2,01</u>	<u>2,01</u>	<u>47.315</u>	
<=90 días	0,13	3,75	1,94	1,94	29.379	
<=180 días	0,15	3,50	2,55	2,55	1.568	
<=365 días	2,00	3,00	2,03	2,03	16.110	
<u>Cert. Depósito de Ahorro</u>	<u>0,33</u>	<u>8,06</u>	<u>5,28</u>	<u>5,36</u>	<u>471.901</u>	
C.D.A. hasta 180 días	0,15	5,00	2,72	2,75	153.959	
C.D.A. <= 365 días	0,15	8,00	4,75	4,80	72.874	
C.D.A. > 365 días	0,50	10,00	7,04	7,17	245.068	
<u>PROMEDIO PONDERADO</u>	<u>0,05</u>	<u>4,02</u>	<u>0,73</u>	<u>0,74</u>	<u>4.487.505</u>	

Fuente: Calculado en base a datos proveídos por la Superintendencia de Bancos.

TASAS DE INTERES DE EMPRESAS FINANCIERAS

(En porcentaje anuales)

MES DE MARZO DE 2009

<u>TASAS ACTIVAS M/N</u>	<u>NOMINAL</u>			<u>Efectiva</u>	<u>Monto 1/ Mill G.</u>
	<u>Mínima</u>	<u>Máxima</u>	<u>Promedio Ponderado</u>	<u>Promedio Ponderado</u>	
<u>Préstamos</u>					
Comercial	13,20	47,40	26,07	29,40	103.017
Personal - Consumo	13,88	44,32	33,15	37,98	77.268
<u>PROMEDIO PONDERADO</u>	<u>13,49</u>	<u>46,06</u>	<u>29,09</u>	<u>33,07</u>	<u>180.385</u>
Tarjetas de Crédito	14,00	45,00	41,24	50,02	66.494
<u>PROMEDIO PONDERADO GLOBAL</u>	<u>13,63</u>	<u>45,78</u>	<u>32,37</u>	<u>37,64</u>	<u>246.878</u>
<u>TASAS ACTIVAS M/E</u>					
Comercial	10,29	18,21	13,09	13,97	18.634
Personal - Consumo	11,16	19,89	14,68	15,38	3.484
<u>PROMEDIO PONDERADO</u>	<u>10,43</u>	<u>18,48</u>	<u>13,34</u>	<u>14,20</u>	<u>22.118</u>
<u>TASAS PASIVAS M/N</u>					
<u>Depósitos a la Vista</u>	<u>0,20</u>	<u>1,80</u>	<u>1,19</u>	<u>1,20</u>	<u>96.935</u>
<u>Depósitos a Plazo</u>	<u>13,00</u>	<u>15,10</u>	<u>13,85</u>	<u>14,26</u>	<u>680</u>
<u>Títulos Valores Emitidos</u>	<u>s/m</u>	<u>s/m</u>	<u>s/m</u>	<u>s/m</u>	<u>s/m</u>
<u>Cert. Depósitos de Ahorro</u>	<u>4,07</u>	<u>15,95</u>	<u>12,41</u>	<u>12,94</u>	<u>60.015</u>
C.D.A. hasta 180 días	3,00	9,00	5,87	6,03	2.256
C.D.A. a más de 180 días	2,50	13,00	9,43	9,71	11.284
C.D.A. a más de 365 días	4,50	17,00	13,45	14,06	46.474
<u>PROMEDIO PONDERADO</u>	<u>1,73</u>	<u>7,24</u>	<u>5,52</u>	<u>5,73</u>	<u>157.629</u>
<u>TASAS PASIVAS M/E</u>					
<u>Depósitos a la Vista</u>	<u>0,05</u>	<u>4,00</u>	<u>0,41</u>	<u>0,41</u>	<u>30.298</u>
<u>Depósitos a Plazo</u>	<u>s/m</u>	<u>s/m</u>	<u>s/m</u>	<u>s/m</u>	<u>s/m</u>
<u>Títulos Valores Emitidos</u>	<u>s/m</u>	<u>s/m</u>	<u>s/m</u>	<u>s/m</u>	<u>s/m</u>
<u>Cert. Depósitos de Ahorro</u>	<u>3,06</u>	<u>7,99</u>	<u>5,81</u>	<u>5,89</u>	<u>15.782</u>
C.D.A. a 180 días	2,00	5,00	3,57	3,62	1.997
CDA <= 365 días	2,00	7,50	5,56	5,67	2.667
C.D.A. a más de 365 días	3,50	8,65	6,27	6,35	11.118
<u>PROMEDIO PONDERADO</u>	<u>1,08</u>	<u>5,37</u>	<u>2,26</u>	<u>2,29</u>	<u>46.080</u>

Fuente: Cálculado en base a datos proveídos por la Superintendencia de Bancos.

TASAS BANCARIAS EFECTIVAS
(Promedios mensuales en porcentajes anuales)

ACTIVAS EN M/N													
RUBRO	MAR/08	ABR/08	MAY/08	JUN/08	JUL/08	AGOS/08	SET/08	OCT/08	NOV/08	DIC/08	ENE/09	FEB/09	MAR/09
- Préstamos Comerciales	12,80	12,21	12,80	11,94	12,88	12,37	12,24	15,53	16,58	17,85	18,54	17,51	15,18
- Préstamos Desarrollo	9,65	10,61	11,23	10,94	10,74	10,43	10,54	13,50	14,88	15,48	15,68	14,16	13,02
- Personales - Consumo	18,01	18,59	18,65	18,15	18,37	16,97	17,79	22,90	21,94	21,80	24,86	24,72	25,33
- Personales - Vivienda	13,93	14,25	13,37	14,61	13,88	13,98	14,32	12,00	13,48	17,68	14,74	16,09	19,16
- Otros 1/	s/m	s/m	s/m	s/m	s/m	s/m	s/m	s/m	s/m	s/m	s/m	s/m	s/m
PROMEDIO PONDERADO	14.05	13.30	14.18	13.25	14.11	13.40	13.37	16.43	17.51	18.29	19.63	18.82	16.95
- Sobregiros	44,09	41,14	40,27	41,45	40,04	40,74	41,43	43,68	44,38	45,42	44,61	43,52	45,03
- Tarjetas de Crédito	39,87	39,31	39,03	39,28	39,36	39,39	39,46	38,99	40,10	39,76	41,36	41,24	41,54
PROMEDIO PONDERADO 2/	24.98	23.83	26.27	25.88	26.66	26.42	26.29	27.94	30.03553	29.5	32.41	31.20	29.46

PASIVAS EN M/N													
RUBRO	MAR/08	ABR/08	MAY/08	JUN/08	JUL/08	AGOS/08	SET/08	OCT/08	NOV/08	DIC/08	ENE/09	FEB/09	MAR/09
- Depósitos a la Vista	0,38	0,48	0,51	0,55	0,54	0,51	0,55	0,67	0,85	0,87	0,88	0,91	0,94
- Depósitos a Plazo	2,74	4,87	7,39	6,95	3,86	7,51	5,15	8,39	8,05	5,05	4,86	3,51	4,50
- Títulos Valores Emitidos	s/m	s/m	s/m	s/m	s/m	s/m	s/m	s/m	s/m	s/m	s/m	s/m	s/m
- C D A	9,13	7,16	8,36	7,66	8,09	7,73	7,66	10,22	9,31	11,19	10,87	11,41	10,57
PROMEDIO PONDERADO	1.24	1.16	1.09	0.83	1.01	0.92	0.99	1.43	1.30	1.75	1.55	1.58	1.52

ACTIVAS EN M/E													
RUBRO	MAR/08	ABR/08	MAY/08	JUN/08	JUL/08	AGOS/08	SET/08	OCT/08	NOV/08	DIC/08	ENE/09	FEB/09	MAR/09
- Préstamos Comerciales	7,71	7,92	7,87	8,19	8,60	8,14	9,06	10,74	11,65	12,43	11,86	12,19	11,38
- Préstamos Desarrollo	8,14	8,44	8,46	8,48	8,30	8,17	8,92	11,19	12,14	12,31	11,35	10,77	9,82
- Personales - Consumo	10,10	9,88	9,97	10,43	11,01	10,79	11,23	13,64	13,67	14,22	14,11	14,01	13,65
- Personales - Vivienda	9,74	10,07	9,88	10,09	10,23	8,13	9,69	10,98	9,79	s/m	10,97	11,23	9,54
- Otros 1/	s/m	7,00	s/m	s/m	s/m	s/m	s/m	s/m	s/m	s/m	s/m	s/m	s/m
PROMEDIO PONDERADO	8.03	8.22	8.22	8.51	8.68	8.33	9.11	10.98	11.88	12.50	11.83	11.95	10.93
- Sobregiros M/E	13,30	13,24	12,58	12,50	11,41	13,20	13,41	14,04	14,73	15,63	15,93	16,30	15,58
PROM. PONDERADO GLOBAL	9.94	9.30	9.30	9.57	9.47	9.50	10.26	12.09	12.63	13.18	13.18	13.47	12.37

PASIVAS EN M/E													
RUBRO	MAR/08	ABR/08	MAY/08	JUN/08	JUL/08	AGOS/08	SET/08	OCT/08	NOV/08	DIC/08	ENE/09	FEB/09	MAR/09
- Depósitos a la Vista	0,15	0,17	0,14	0,13	0,13	0,13	0,14	0,15	0,16	0,19	0,18	0,18	0,17
- Depósitos a Plazo	1,96	1,46	2,61	3,27	1,60	3,14	3,24	1,55	3,18	2,38	2,37	1,40	2,01
- C D A	4,51	3,55	4,21	3,72	3,47	5,13	4,92	5,74	4,90	5,83	5,56	5,11	5,36
PROMEDIO PONDERADO	0.46	0.51	0.39	0.43	0.36	1.12	0.69	0.82	0.61	1.03	0.68	0.68	0.74

TASAS EN EL MERCADO INTERNACIONAL													
	MAR/08	ABR/08	MAY/08	JUN/08	JUL/08	AGOS/08	SET/08	OCT/08	NOV/08	DIC/08	ENE/09	FEB/09	MAR/09
- Libor (a 6 meses en dólares)	2,67	2,85	2,85	3,10	3,11	3,11	3,11	3,11	2,66	2,18	1,66	1,66	1,83
- Prime (a 6 meses en dólares)	5,64	5,24	5,00	5,00	5,00	5,00	5,00	5,00	4,00	3,25	3,25	3,25	3,25
- Selic	11,25	11,75	11,75	12,25	13,00	13,00	13,00	13,00	13,75	13,75	13,35	12,66	11,71
- Fed	2,25	2,00	2,00	2,00	2,00	2,00	2,00	2,00	1,00	0,25	0,25	0,25	0,25

FUENTE: Superintendencia de Bancos y Agencia Reuters.

TASAS EFECTIVAS DE EMPRESAS FINANCIERAS
(Promedios mensuales en porcentajes anuales)

ACTIVAS: EN M/N													
RUBRO	MAR/08	ABR/08	MAY/08	JUN/08	JUL/08	AGO/08	SET/08	OCT/08	NOV/08	DIC/08	ENE/09	FEB/09	MAR/09
- Préstamos Comerciales	24,52	26,86	24,82	24,72	25,03	24,65	26,11	27,72	28,66	30,04	28,94	29,40	29,40
- Préstamos Desarrollo	s/m	s/m	s/m	s/m	s/m	s/m	s/m	15,59	17,95	s/m	18,45	18,31	17,00
- Préstamos Consumo	39,02	38,04	37,43	36,65	37,30	36,85	34,62	36,67	37,70	37,36	38,08	38,34	37,98
- Préstamos Vivienda	25,42	25,95	31,63	14,94	14,93	0,00	0,00	22,53	34,60	38,49	0,00	0,00	0,00
- Otros													
PROMEDIO PONDERADO	30,81	31,07	29,60	29,51	29,78	29,38	29,76	31,37	32,59	33,13	32,41	33,19	33,07
- Tarjetas de Crédito	46,95	47,92	45,68	47,54	47,08	48,10	46,98	48,68	49,81	50,35	48,36	49,88	50,02
PROMEDIO PONDERADO GLOBAL	36,71	35,72	34,14	34,61	34,76	34,87	34,95	36,79	38,63	39,61	36,90	37,70	37,64

1/ Incluye Préstamos Personales.

PASIVAS: EN M/N													
RUBRO	MAR/08	ABR/08	MAY/08	JUN/08	JUL/08	AGO/08	SET/08	OCT/08	NOV/08	DIC/08	ENE/09	FEB/09	MAR/09
- Depósitos a la Vista	1,20	1,19	1,17	1,17	1,52	1,24	1,35	1,29	1,36	1,32	1,23	1,27	1,20
- Depósitos a Plazo	s/m	s/m	s/m	s/m	s/m	s/m	12,38	s/m	14,37	13,67	s/m	11,05	14,26
- Títulos Valores Emitidos	s/m	s/m	s/m	s/m	s/m	s/m	s/m	s/m	s/m	s/m	s/m	s/m	s/m
- C D A	11,17	11,35	10,63	10,68	10,87	11,38	11,49	12,12	12,06	11,75	12,89	12,50	12,94
PROMEDIO PONDERADO	4,76	4,83	4,70	4,67	3,42	5,24	5,09	5,19	4,57	5,27	5,77	5,94	5,73

ACTIVAS: EN M/E													
RUBRO	MAR/08	ABR/08	MAY/08	JUN/08	JUL/08	AGO/08	SET/08	OCT/08	NOV/08	DIC/08	ENE/09	FEB/09	MAR/09
- Préstamos Comerciales	11,91	11,45	11,85	12,08	12,94	12,38	13,84	14,23	14,58	14,78	14,69	14,08	13,97
- Personales Consumo	13,21	13,56	13,51	13,69	13,70	13,39	12,28	12,88	s/m	s/m	s/m	15,60	0,00
PROMEDIO PONDERADO	12,10	11,62	12,04	12,36	13,04	12,45	13,41	13,80	14,89	13,66	15,80	14,31	15,38

PASIVAS: EN M/E													
RUBRO	MAR/08	ABR/08	MAY/08	JUN/08	JUL/08	AGO/08	SET/08	OCT/08	NOV/08	DIC/08	ENE/09	FEB/09	MAR/09
- Depósitos a la Vista	0,23	0,30	0,23	0,23	0,31	0,23	0,22	0,24	0,30	0,30	0,37	0,41	0,41
- Depósitos a Plazo	s/m	s/m	s/m	s/m	s/m	s/m	6,58	s/m	6,00	s/m	s/m	7,19	s/m
- Títulos Valores Emitidos	s/m	s/m	s/m	s/m	s/m	s/m	s/m	s/m	s/m	s/m	s/m	s/m	s/m
- C D A	4,95	5,21	5,43	6,46	6,44	7,25	7,22	5,81	6,91	6,38	6,22	6,67	5,89
PROMEDIO PONDERADO	1,05	1,82	1,81	1,61	2,57	3,39	3,09	2,60	3,08	2,71	3,33	2,61	2,29

n/d: no disponible

FUENTE: Superintendencia de Bancos

PARAGUAY: TASAS NOMINALES DE INTERES DEL SISTEMA FINANCIERO

(Promedios mensuales en porcentajes anuales)

I- Tasas Activas: Operaciones de Préstamos

<u>BANCO CENTRAL DEL PARAGUAY</u>	<u>Mar/08</u>	<u>Abr/08</u>	<u>May/08</u>	<u>Jun/08</u>	<u>Jul/08</u>	<u>Ago/08</u>	<u>Set/08</u>	<u>Oct/08</u>	<u>Nov/08</u>	<u>Dic/08</u>	<u>Ene/09</u>	<u>Feb/09</u>	<u>Mar/09</u>
<u>PREST. A LA MICROEMPRESA 1/</u>													
- Préstamo Amortizable hasta 48 meses	s/m	s/m	s/m	s/m	s/m	s/m	s/m	s/m	s/m	s/m	s/m	s/m	s/m
<u>BANCOS PRIVADOS</u>													
- Desarrollo	9,34	10,25	10,93	10,61	10,45	10,15	10,21	13,02	14,88	14,77	14,90	14,16	12,58
- Comercial	11,96	11,50	12,01	11,28	12,12	11,67	11,55	14,50	15,41	16,56	17,18	17,51	14,22
- Interbancario (Call Money)	4,48	4,03	3,74	4,01	3,43	4,32	4,71	4,97	4,72	4,31	4,00	s/m	s/m
- Desarrollo M/E	7,96	8,28	8,30	8,32	8,15	7,98	8,69	10,82	11,71	11,85	10,92	10,77	9,51
- Comercial M/E	7,48	7,70	7,65	7,95	8,37	7,94	8,76	10,34	11,14	11,91	11,37	12,19	10,94
<u>BANCO NACIONAL DE FOMENTO</u>													
- Desarrollo	18,00	18,00	17,50	17,50	17,50	17,50	14,00	14,00	16,00	16,00	16,00	16,00	16,00
- Comercial	27-45*	27-45*	27-45*	27-45*	27-45*	27-45*	27-45*	27-45*	27-45*	27-45*	27-45*	27-45*	27-45*
<u>OTRAS INSTITUCIONES</u>													
Fondo Ganadero	17 - 22	17 - 22	17 - 22	18 - 22	18 - 22	18 - 22	18 - 22	18 - 22	17 - 22	17 - 22	17 - 22	17 - 22	17-22
Empresas Financieras	31,49	30,65	29,54	29,85	29,85	30,06	30,18	31,59	33,01	29,03	31,81	33,81	32,37
Caja de Jubilaciones Bancaria	20 - 30	20 - 30	20 - 30	21 - 30	21 - 30	20-30	20 - 30	18 - 30	20 - 30	20 - 30	20 - 30	20-30	20-30
Cooperativas de Ahorro y Crédito	12 - 29	12 - 29	12 - 29	12 - 29	12 - 29	12 - 29	12 - 29	12 - 29	12 - 29	12 - 29	12 - 29	13 - 29	13 - 29
Crédito Agrícola de Habilidadación	17,50	17,50	17,50	17,50	17,50	17,50	17,50	17,50	17,50	17,50	17,50	17,50	17,50

s/m Sin Movimiento

Fuente: Superintendencia de Bancos, GONA, BNAPV, Fondo Ganadero, Caja de Jub. de Emp. Bancarios y CAH.

PARAGUAY: TASAS NOMINALES DE INTERES DEL SISTEMA FINANCIERO

(Promedios mensuales en porcentajes anuales)

II- Tasas Pasivas: Depósitos y Otras Obligaciones

<u>BANCO CENTRAL DEL PARAGUAY</u>	<u>Mar/08</u>	<u>Abr/08</u>	<u>May/08</u>	<u>Jun/08</u>	<u>Jul/08</u>	<u>Ago/08</u>	<u>Set/08</u>	<u>Oct/08</u>	<u>Nov/08</u>	<u>Dic/08</u>	<u>Ene/09</u>	<u>Feb/09</u>	<u>Mar/09</u>
Letras de Regulación Monetaria *	4,91	6,77	6,87	6,57	5,89	6,12	6,20	5,53	4,80	4,47	4,30	2,36	1,16
Call Money Pasivo	s/m	s/m	s/m	s/m	s/m	s/m	s/m	s/m	s/m	s/m	s/m	s/m	s/m
<u>BANCOS</u>													
<u>DEPOSITOS EN MONEDA NACIONAL</u>													
Depósitos a la vista	0,38	0,48	0,51	0,55	0,54	0,51	0,55	1,41	0,84	0,86	0,86	0,91	0,93
Depósitos a plazo fijo													
<= 90 días	2,74	4,03	2,00	4,00	3,25	0,00	2,85	3,00	3,00	3,00	3,47	3,53	4,48
<= 180 días	s/m	s/m	5,68	0,90	0,00	1,00	5,00	3,00	7,01	5,14	0,90	1,00	0,15
<= 365 días	s/m	s/m	7,5	6,17	1	6,57	s/m	s/m	s/m	7,63	s/m	3	s/m
> 365días	8,93	8,94	8,72	7,61	8,17	7,59	8,68	10,97	10,95	s/m	11,33	s/m	9,00
Certificados de Dep. de Ahorro													
<= 180 días	3,39	4,00	4,62	4,57	4,89	4,36	4,92	5,29	5,81	6,41	5,99	4,84	6,04
<= 365 días	5,99	5,84	6,10	5,11	5,56	5,82	6,00	7,43	7,50	7,70	7,93	7,92	7,27
> 365días	10,37	9,73	9,83	9,28	9,63	9,22	10,19	11,50	11,65	11,95	12,67	12,54	12,26
Titulos Valores Emitidos													
<= 90 días	s/m	s/m	s/m	s/m	s/m	s/m	s/m	s/m	s/m	s/m	s/m	s/m	s/m
<= 180 días	s/m	s/m	s/m	s/m	s/m	s/m	s/m	s/m	s/m	s/m	s/m	s/m	s/m
<= 365 días	s/m	s/m	s/m	s/m	s/m	s/m	s/m	s/m	s/m	s/m	s/m	s/m	s/m
> 365 días	s/m	s/m	s/m	s/m	s/m	s/m	s/m	s/m	s/m	s/m	s/m	s/m	s/m
<u>DEPOSITOS EN MONEDA EXTRANJERA</u>													
- Depósitos a la vista	0,15	0,17	0,14	0,13	0,13	0,13	0,14	0,15	0,16	0,19	0,18	0,18	0,17
- Depósitos a plazo	1,94	1,46	2,59	3,25	1,59	3,29	3,23	1,54	3,17	2,38	2,37	1,4	2,01
- CDA	4,45	3,50	4,16	3,69	3,43	5,08	4,83	5,64	4,81	5,69	5,47	5,02	5,28
<u>EMPRESAS FINANCIERAS</u>													
<u>DEPOSITOS EN MONEDA NACIONAL</u>													
- Depósitos a la Vista	1,19	1,19	1,19	1,16	1,51	1,23	1,34	1,28	1,35	1,31	1,22	1,26	1,19
- Depósitos a Plazo	s/m	s/m	s/m	s/m	s/m	s/m	11,83	s/m	13,50	13,00	s/m	10,66	13,85
- Pagarés Emitidos (Títulos Valores)	s/m	s/m	s/m	s/m	s/m	s/m	s/m	s/m	s/m	s/m	s/m	s/m	s/m
- CDA	10,83	10,95	10,95	10,30	10,50	10,95	11,09	11,64	11,59	11,23	12,3	11,94	12,41
<u>DEPOSITOS EN MONEDA EXTRANJERA</u>													
- Depósitos a la Vista	0,23	0,30	0,30	0,23	0,31	0,23	0,22	0,24	0,3	0,3	0,37	0,41	0,41
- Depósitos a Plazo	s/m	s/m	s/m	s/m	s/m	s/m	6,54	s/m	6,00	s/m	s/m	s/m	s/m
- Pagarés Emitidos (Títulos Valores)	s/m	s/m	s/m	s/m	s/m	s/m	s/m	s/m	s/m	s/m	s/m	s/m	s/m
- CDA	4,91	5,15	5,15	6,31	6,36	7,09	7,10	5,70	6,75	6,24	6,08	6,57	5,81
<u>COOPERATIVAS DE AHORRO Y CREDITO</u>	1,5 - 16,7	1,5 - 16,7	1,5 - 16,5	1,5 - 16,5	1,5 - 16,5	1,5 - 16,5	1,5 - 16,5	1,5 - 16,7	1,5 - 16,5	1,5 - 16,5	1,5 - 16,5	1,5 - 16,5	1,5 - 16,5

* Rendimiento Promedio Ponderado.

Fuente: Superintendencia de Bancos y DOMA.

COSTO DE CAPTACION DEL DINERO DE LOS BANCOS

(En % anual)

AÑOS	TASAS DE INTERES 1/			TASA DE INTERES MAS DE ENCAJE 2/			TASA DE INTERÉS MAS ENCAJE MENOS REMUNERACION 3/		
	GLOBAL			GLOBAL			GLOBAL		
	S/CTA. CTE.	C/CTA. CTE.	PLAZO 4/	S/CTA. CTE.	C/CTA. CTE.	PLAZO 4/	S/CTA. CTE.	C/CTA. CTE.	PLAZO 4/
<u>2007</u>									
Enero	3,67	2,29	10,26	4,32	2,70	12,07	4,14	2,52	11,89
Febrero	4,19	2,64	11,66	4,93	3,10	13,72	4,75	2,92	13,54
Marzo	3,45	2,21	9,31	4,06	2,61	10,96	3,89	2,43	10,79
Abril	2,48	1,63	6,64	2,92	1,92	7,81	2,81	1,81	7,71
Mayo	2,47	1,61	6,58	2,91	1,89	7,75	2,77	1,75	7,61
Junio	2,23	1,45	6,09	2,63	1,71	7,16	2,51	1,59	7,05
Julio	2,40	1,56	6,42	2,82	1,83	7,56	2,68	1,69	7,41
Agosto	2,28	1,47	6,06	2,68	1,73	7,13	2,56	1,60	7,01
Septiembre	2,66	1,69	6,84	3,13	1,99	8,05	3,00	1,86	7,92
Octubre	2,84	1,81	7,58	3,34	2,13	8,92	3,18	1,97	8,75
Noviembre	2,93	1,84	7,63	3,44	2,17	8,97	3,30	2,03	8,83
Diciembre	2,98	1,80	7,41	3,50	2,11	8,71	3,41	2,02	8,62
<u>2008</u>									
Enero	3,20	2,06	8,21	3,76	2,42	9,66	3,62	2,28	9,51
Febrero	3,30	2,13	8,51	3,88	2,51	10,02	3,71	2,34	9,85
Marzo	3,14	2,03	7,88	3,69	2,39	9,27	3,54	2,24	9,12
Abril	2,86	1,84	6,60	3,36	2,16	7,77	3,22	2,02	7,62
Mayo	3,43	2,21	8,00	4,03	2,60	9,41	3,89	2,46	9,26
Junio	3,16	2,04	7,42	3,72	2,40	8,72	3,56	2,25	8,57
Julio	3,13	2,00	7,26	3,69	2,35	8,54	3,68	2,25	8,39
Agosto	3,26	2,09	7,55	3,84	2,45	8,88	3,70	2,31	8,74
Septiembre	3,13	2,04	7,07	3,68	2,40	8,31	3,51	2,24	8,14
Octubre	4,47	2,91	9,67	5,25	3,43	11,38	5,06	3,23	11,18
Noviembre	4,31	2,80	8,94	5,07	3,29	10,52	4,84	3,07	10,29
Diciembre	4,98	3,21	9,93	5,86	3,77	11,69	5,63	3,54	11,45
<u>2009</u>									
Enero	4,86	3,19	9,77	5,71	3,75	11,49	5,45	3,49	11,24
Febrero	4,90	3,19	9,77	5,77	3,75	11,49	4,84	3,23	10,29

1/ Tasas nominales, ponderadas por la estructura de Depósitos obtenida de la planilla de disponibilidades. A partir del mes de mayo/95 la ponderación incluye Cta. Cte.

2/ La incidencia del encaje se suma a la tasa de interés para cada rubro.

3/ Se halla deducida la remuneración del encaje sobre los depósitos de ahorro, Cta. Cte. y certificados de depósitos.

4/ Incluye depósitos a plazo fijo y certificados de depósitos.