



Indicadores Financieros

Gerencia de Estudios
Económicos

Departamento de
Estudios Monetarios
Y Financieros

División de Estudios del
Mercado Financiero

Contenido:

Tasas de Interés Bancarias Efectivas	2
Tasas de Interés Efectivas Empresas Financieras	6
Tasas de Interés de Política Monetaria e Internacionales	9
Tablas	12

En mayo de 2009 las tasas activas de interés del sistema bancario en Moneda Nacional (MN) presentan una disminución, mientras las pasivas siguen registrando niveles bajos y relativamente estables. La tasa de interés activa del sistema bancario se situó en 28,17% y la pasiva en 1,56%. La mayoría de tasas de interés que componen las activas registraron reducciones en término mensual e incrementos en término interanual. El margen de intermediación financiera, que significa el diferencial de la tasa activa respecto a la pasiva, alcanzó un nivel de 26,61%. Este margen es superior al del mes de mayo del año anterior e inferior al de abril de 2009.

Las tasas de interés en Moneda Extranjera (ME) de las entidades bancarias verificaron en el presente mes comportamientos opuestos, a la baja las activas y al alza las pasivas. La tasa de interés para operaciones activas registró un nivel de 11,75%, mientras, la tasa de interés para operaciones pasivas tuvo un nivel de 0,67%. El margen de intermediación bancario en ME se ubicó en 11,09%.

Respecto a las tasas de interés de las empresas financieras en MN, se menciona que en el presente mes tuvieron reducciones las activas e incrementos las pasivas, situándose en niveles de 36,10% y 5,29%, respectivamente. Por su parte, en ME la tasa de interés activa se ubicó en 13,67% y la pasiva en 2,18%. Los márgenes de intermediación financiera en MN y en ME se situaron en 30,82% y 11,49%, respectivamente.

En el ámbito internacional, la Reserva Federal de EUA mantuvo la tasa de interés de Política Monetaria en un nivel de 0,25%. Por su parte, el Comité de Política Monetaria (COPOM) del Banco Central de Brasil mantiene la tasa de interés de política (tasa SELIC) en un nivel de 10,25%, en el presente mes de mayo.

Tasas de Interés Bancarias Efectivas¹

Tasa de Interés Activa en Moneda Nacional (MN)

En mayo de 2009, la tasa de interés para las operaciones activas en MN de los bancos fue de **28,17%**, nivel inferior en 0,3 p.p. respecto al mes de abril de 2009.

Este resultado se debe a las disminuciones registradas en las tasas para Préstamos Comerciales, Préstamos Personales de Consumo y Sobregiros. En tanto, tuvieron aumentos las tasas para Préstamos de Desarrollo, Personales para la Vivienda y Tarjetas de Crédito.

Tabla N° 1
Tasa de Interés Activa en Moneda Nacional

	Comerciales	Desarrollo	Consumo	Vivienda	Sobregiros	Tarjetas de Crédito	Promedio Ponderado
May-08	12,80	11,23	18,65	13,37	40,27	39,03	26,27
Abr-09	14,73	11,88	22,03	16,07	44,92	42,50	28,45
May-09	14,36	12,05	20,68	18,66	44,76	43,01	28,17
Var. Mensual ²	-0,4	0,2	-1,4	2,6	-0,2	0,5	-0,3
Var. Anual	1,6	0,8	2,0	5,3	4,5	4,0	1,9

Fuente: Superintendencia de Bancos

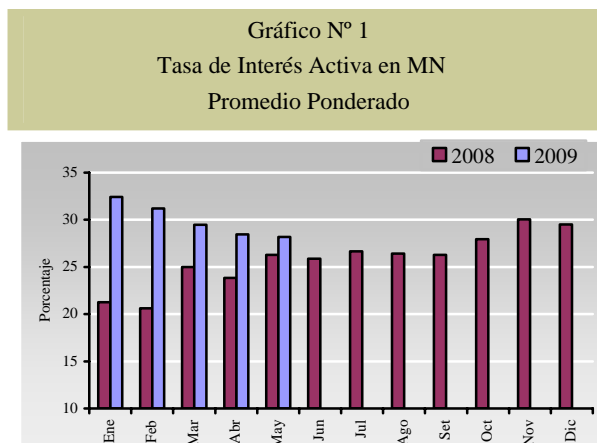
Al excluir las tasas para Sobregiros y Tarjetas de Crédito, se registra una tasa promedio de

¹ Todas las tasas a las que se hacen referencia en el presente informe constituyen promedios ponderados mensuales en porcentajes anuales.

² Las variaciones corresponden a las diferencias entre promedios ponderados de cada periodo.

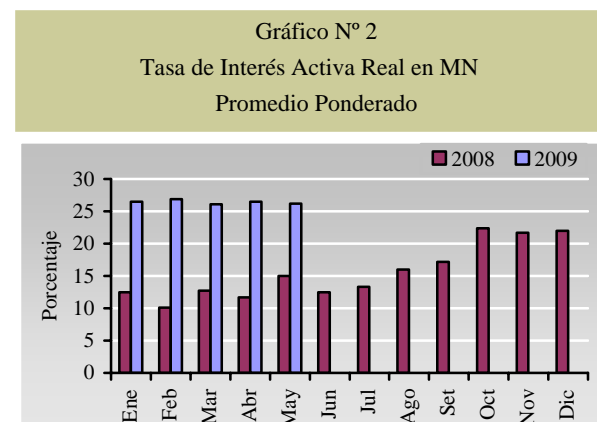
15,70%, menor a la tasa registrada en abril de 2009.

Se señala además, que el nivel alcanzado de 28,17% es mayor al nivel observado en igual periodo del año anterior en 1,9 p.p.



Fuente: Superintendencia de Bancos

La tasa de interés activa en término real, la que surge del diferencial de la tasa de interés y la inflación interanual del mes de referencia, es de 26,0%, superior en 11,0 p.p. a la tasa real de mayo de 2008. Este nivel se explica por el mayor nivel de la tasa de interés nominal registrada en mayo de 2009, en comparación a la del año anterior, así como por el bajo nivel de inflación registrado en el presente mes.



Fuente: Superintendencia de Bancos

Tasa de Interés Pasiva en Moneda Nacional

La tasa de interés bancaria pasiva en MN registró un nivel de **1,56%**, similar al observado en abril de 2009.

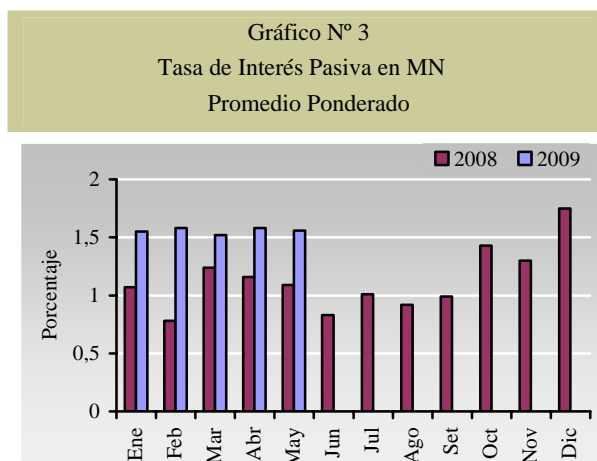
Sin embargo, las tasas que componen este rubro presentaron una leve tendencia al alza³. Así, las tasas para Depósitos a Plazo y Certificados de Depósitos de Ahorro se incrementaron en 0,5 y 0,1 p.p., respectivamente. Por su parte, la tasa para Depósitos a la Vista se mantuvo estable. No se registraron operaciones de Títulos Valores Emitidos en este periodo.

	Vista	Plazo	CDA	Promedio Ponderado
May-08	0,51	7,39	8,36	1,09
Abr-09	0,90	1,01	10,25	1,58
May-09	0,93	1,54	10,33	1,56
Var. Mensual	0,0	0,5	0,1	0,0
Var. Anual	0,4	-5,9	2,0	0,5

Fuente: Superintendencia de Bancos

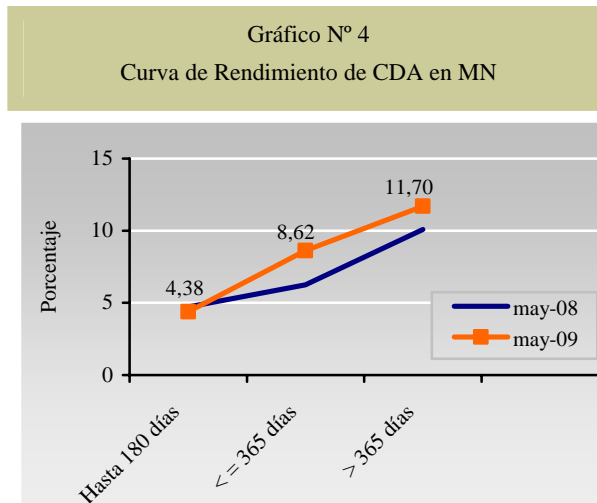
En mayo de 2009, la tasa de interés pasiva en MN obtuvo un nivel superior en 0,5 p.p. en términos interanuales, como se puede observar en el siguiente gráfico.

³ Debido a la metodología de cálculo, que consiste en ponderar las tasas de las distintas modalidades de depósitos respecto a los flujos registrados en cada una de ellas, el mayor volumen de operaciones del rubro que cuenta con menor tasa incide en el promedio ponderado global.



Fuente: Superintendencia de Bancos

La curva de rendimiento de los CDA en MN presenta una pendiente positiva en mayo de 2009. Las tasas para CDA hasta 180 días, presenta un nivel levemente inferior al de mayo de 2008, en tanto, la tasa para plazos menores o iguales a 365 días y la tasa para plazos mayores a 365 días son superiores a las observadas en mayo de 2008. Estos nuevos niveles representan en promedio simple una tasa de 8,2%, superior en 1,2 p.p. a la observada en el mismo periodo del año anterior.



Fuente: Superintendencia de Bancos

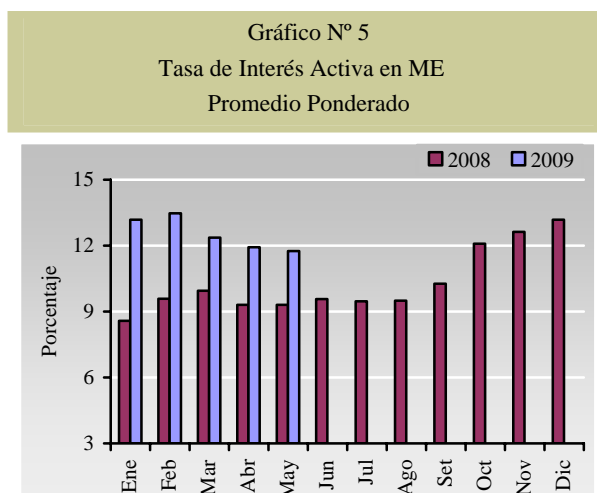
Tasa de Interés Activa en Moneda Extranjera

La tasa de interés activa en ME de los Bancos fue de **11,75%** en mayo de 2009, levemente inferior a la del mes precedente. Prácticamente, todas las tasas que conforman este rubro registraron movimientos a la baja en el presente mes. De esta manera, disminuyeron las tasas para Préstamos Comerciales en 0,1 p.p., Préstamos de Desarrollo en 0,2 p.p., Préstamos Personales para la Vivienda en 1,3 p.p. y Sobregiros en 0,1 p.p. En cambio, la tasa para Préstamos Personales de Consumo se incrementó en 0,2 p.p.

	Comerciales	Desarrollo	Consumo	Viviendas	Sobregiros	Promedio Ponderado
May-08	7,87	8,46	9,97	9,88	12,58	9,30
Abr-09	10,29	9,66	12,01	10,05	15,20	11,93
May-09	10,18	9,45	12,19	8,73	15,12	11,75
Var. Mensual	-0,1	-0,2	0,2	-1,3	-0,1	-0,2
Var. Anual	2,3	1,0	2,2	-1,1	2,5	2,5

Fuente: Superintendencia de Bancos

En el gráfico N° 5 se aprecian los niveles de las tasas de interés activas en ME observadas durante el 2008 y en lo que va del presente año.



Fuente: Superintendencia de Bancos

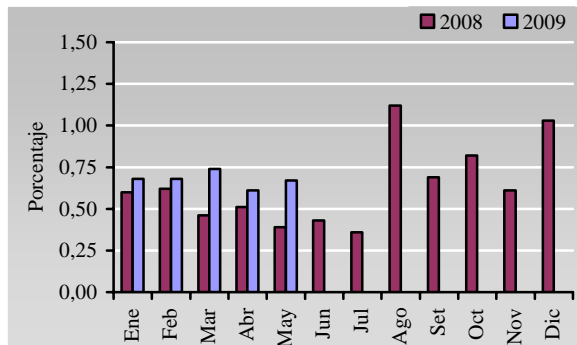
Tasa de Interés Pasiva en Moneda Extranjera

La tasa de interés pasiva en ME sigue la tendencia de los últimos años, registrando niveles bajos y relativamente estables. En el mes de mayo de 2009, la misma se situó en un nivel de **0,67%**, levemente superior al registrado en el mes pasado.

	Vista	Plazo	CDA	Promedio Ponderado
May-08	0,14	2,61	4,21	0,39
Abr-09	0,23	1,84	5,02	0,61
May-09	0,24	1,39	4,83	0,67
Var. Mensual	0,0	-0,5	-0,2	0,1
Var. Anual	0,1	-1,2	0,6	0,3

Fuente: Superintendencia de Bancos

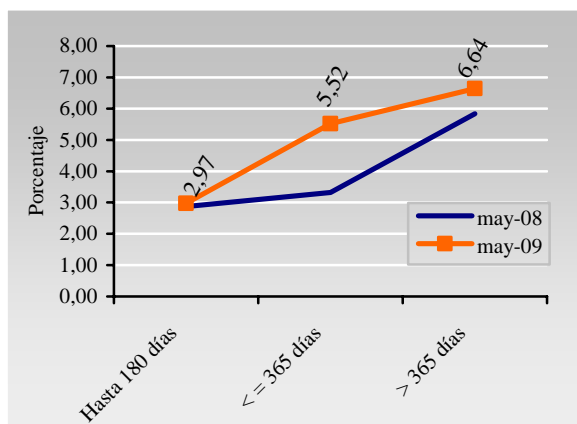
Gráfico N° 6
Tasa de Interés Pasiva en ME
Promedio Ponderado



Fuente: Superintendencia de Bancos

En términos interanuales, la curva de rendimiento de los CDA en ME, presenta niveles superiores para todos los plazos, hasta 180 días, menor o igual a 365 días y mayores a 365 días. En promedio simple, el nivel es de 5,0%, mayor en 1,0 p.p. al observado en igual período del año anterior.

Gráfico N° 7
Curva de Rendimiento de CDA en ME(Bancos)



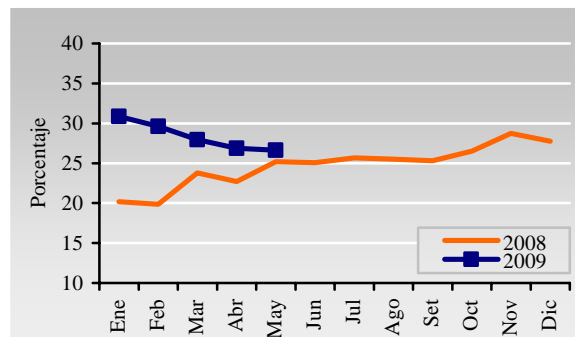
Fuente: Superintendencia de Bancos

Margen Bruto de Intermediación

El margen de intermediación financiera de los Bancos, medido como la diferencia entre las tasas activas y pasivas en MN, fue de 26,61%

en mayo de 2009. El nivel de este margen es superior en 1,4 p.p. al observado en mayo de 2008 e inferior en 0,3 p.p. al de abril de 2009.

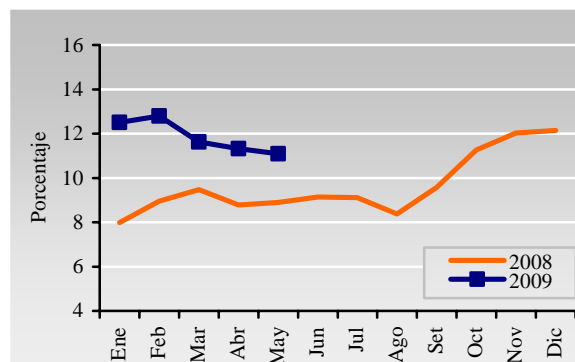
Gráfico N° 8
Spread en MN



Fuente: Superintendencia de Bancos

Por su lado, el margen de intermediación en ME fue de 11,09%, nivel superior en 2,2 p.p. respecto al mismo periodo del año anterior e inferior en 0,2 p.p. en relación al mes de abril de 2009.

Gráfico N° 9
Spread en ME



Fuente: Superintendencia de Bancos

Tasa de Interés Efectiva de las Empresas Financieras

Tasa de Interés Activa en Moneda Nacional

En mayo de 2009, la tasa de interés activa en MN de las empresas financieras fue de **36,10%**. Este valor representó un nivel inferior respecto a la tasa del mes de abril pasado (1,3 p.p.) propiciado por reducciones en las tasas para Préstamos Comerciales en 0,9 p.p., Préstamos Personales de Consumo en 2,1 p.p. y Tarjetas de Crédito en 1,2 p.p. Por su parte, tuvo movimiento al alza la tasa para Préstamos de Desarrollo (1,1 p.p.). En tanto, no se realizaron operaciones de Préstamos para la Vivienda en el presente mes. La tasa de interés activa, excluyendo la tasa para Tarjetas de Crédito, fue de 31,82% en el periodo de estudio.

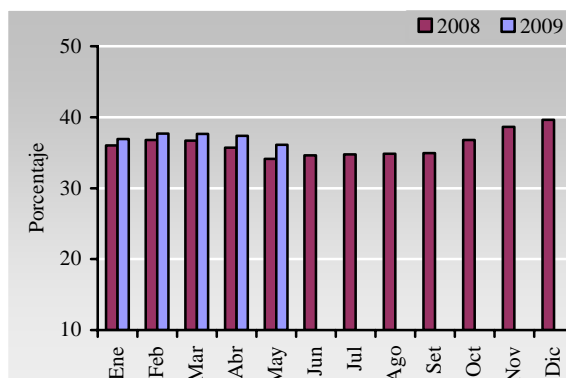
Tabla N° 5
Tasa de Interés Activa en MN

	Comerciales	Desarrollo	Consumo	Vivienda	Tarjetas de Crédito	Promedio Ponderado
May-08	24,82	s/m	37,43	31,63	45,68	34,14
Abr-09	28,43	17,30	39,09	s/m	51,24	37,38
May-09	27,51	18,41	36,98	s/m	50,00	36,10
Var. Mensual	-0,9	1,1	-2,1	-	-1,2	-1,3
Var. Anual	2,7	-	-0,4	-	4,3	2,0

Fuente: Superintendencia de Bancos

La tasa de interés activa en MN de las empresas financieras, registró un nivel superior al del año anterior en 2,0 p.p. Como se aprecia, esta tasa presenta un comportamiento relativamente estable.

Gráfico N° 10
Tasa de Interés Activa en MN
Promedio Ponderado



Fuente: Superintendencia de Bancos

Tasa de Interés Pasiva en Moneda Nacional

La tasa de interés para las captaciones en MN de las empresas financieras alcanzó un nivel de **5,29%**, este valor es superior en 0,8 p.p. al de abril de 2009.

Tabla N° 6
Tasa de Interés Pasiva MN

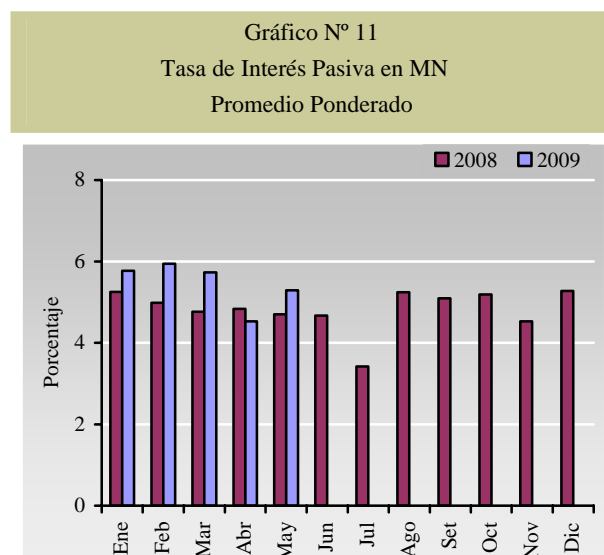
	Vista	Plazo	Títulos	CDA	Promedio Ponderado
May-08	1,17	s/m	s/m	10,63	4,70
Abr-09	0,79	s/m	s/m	13,15	4,53
May-09	1,13	12,50	15,87	11,94	5,29
Var. Mensual	0,3	-	-	-1,2	0,8
Var. Anual	0,0	-	-	1,3	0,6

Fuente: Superintendencia de Bancos

En comparación al mes anterior, la tasa para Depósitos a Vista se aumentó en 0,3 p.p. En cambio, la tasa para CDA registró una baja de 1,2 p.p. Por otra parte, no se registraron

operaciones de Depósitos a Plazo y Títulos Valores Emitidos en el presente mes.

En término interanual la tasa promedio mencionada aumentó en 0,6 p.p., los niveles registrados por esta tasa pueden valorarse en el gráfico a continuación.



Fuente: Superintendencia de Bancos

Tasa de Interés Activa en Moneda Extranjera

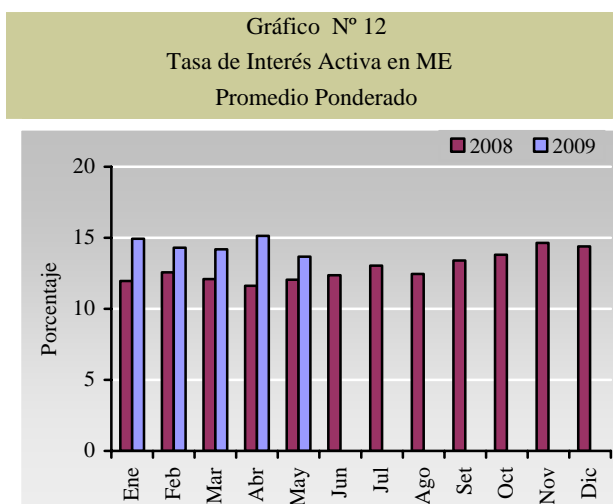
La tasa de interés activa para las operaciones en ME de las empresas financieras fue de **13,67%**, nivel menor al del mes anterior. En comparación al mes precedente, las tasas para Préstamos Comerciales y Préstamos Personales de Consumo disminuyeron en 1,3 p.p. y 2,4 p.p., respectivamente.

Tabla N° 7
Tasa de Interés Activa en ME

	Comerciales	Consumo	Promedio Ponderado
May-08	11,85	13,51	12,04
Abr-09	14,82	16,41	15,14
May-09	13,52	13,96	13,67
Var. Mensual	-1,3	-2,4	-1,5
Var. Anual	1,7	0,4	1,6

Fuente: Superintendencia de Bancos

Interanualmente, esta tasa obtuvo un nivel superior de 1,6 p.p., su comportamiento se puede apreciar en el siguiente gráfico.



Fuente: Superintendencia de Bancos

Tasa de Interés Pasiva en Moneda Extranjera

La tasa de interés pasiva para operaciones de captación en ME de las financieras se situó en **2,18%** en abril de 2009, nivel idéntico al del mes precedente.

La tasa para Depósitos a la Vista aumentó 0,1 p.p., mientras que la tasa para Certificados de

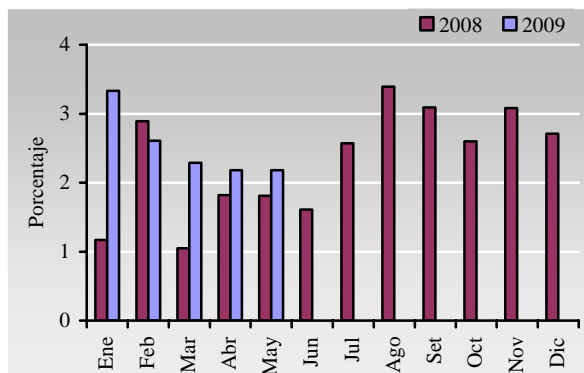
Depósitos de Ahorro disminuyó en 0,7 p.p. En tanto, no se registraron operaciones de Depósitos a Plazo y Títulos Valores Emitidos en el periodo de análisis.

Tabla N° 8 Tasa de Interés Pasiva en ME					
	Vista	Plazo	Títulos	CDA	Promedio Ponderado
May-08	0,23	s/m	s/m	5,43	1,81
Abr-09	0,26	s/m	s/m	6,08	2,18
May-09	0,35	s/m	s/m	5,42	2,18
Var. Mensual	0,1	-	-	-0,7	0,0
Var. Anual	0,1	-	-	0,0	0,4

Fuente: Superintendencia de Bancos

En el mes de mayo de 2009, la tasa pasiva en ME de las empresas financieras fue superior en 0,4 p.p. a la del año anterior.

Gráfico N° 13
Tasa de Interés Pasiva en ME
Promedio Ponderado



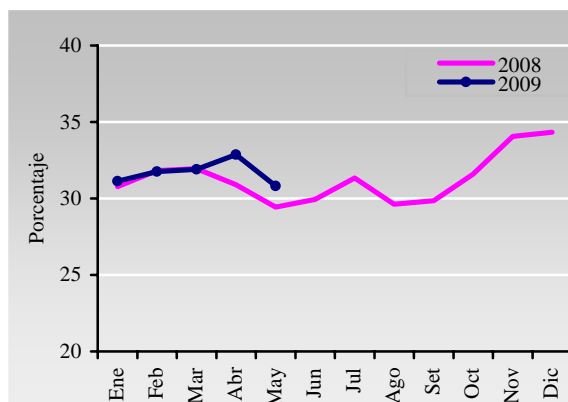
Fuente: Superintendencia de Bancos

Margen Bruto de Intermediación

El margen de intermediación financiera de las empresas financieras, medido como la diferencia entre las tasas activas y pasivas,

para las operaciones en MN fue de 30,82% en mayo de 2009.

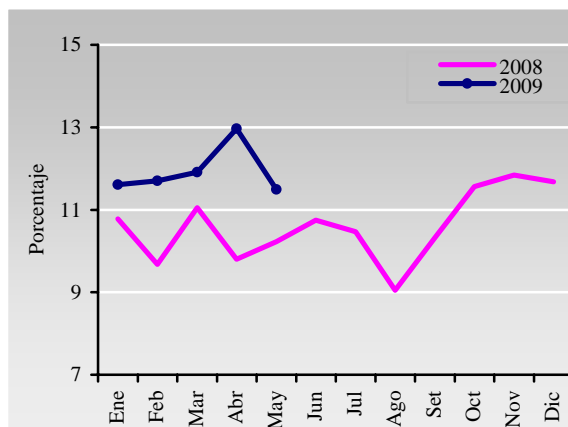
Gráfico N° 14
Spread en MN



Fuente: Superintendencia de Bancos

Por su parte, el margen de intermediación correspondiente a las operaciones en ME fue de 11,49%. Este nivel es inferior al verificado en abril de 2009 y superior a mayo de 2008.

Gráfico N° 15
Spread en ME

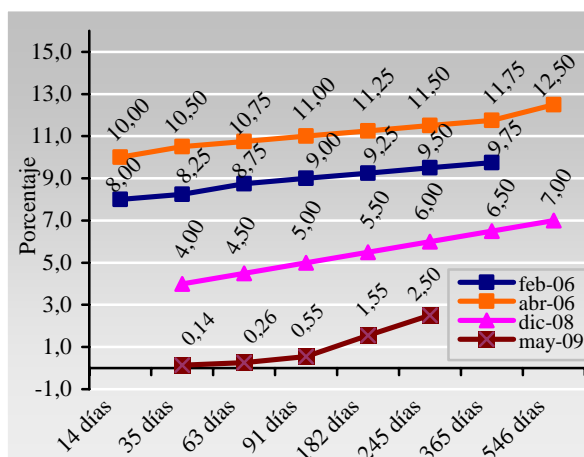


Fuente: Superintendencia de Bancos

Medidas de Política Banco Central del Paraguay

En el 2006, la estrategia monetaria adoptada por el BCP consistió en elevar las tasas de interés de los Instrumentos de Regulación Monetaria (IRM) en todos sus plazos y en especial en los títulos de menor duración. A partir de abril de 2007, las colocaciones se realizaron a tasas referenciales hasta julio de 2008 cuando se utilizan tasas licitadas, donde los propios bancos fijaban las tasas. Esta política estuvo implementado hasta noviembre del 2008, fecha en que se decidió reducir las tasas de interés de las IRM en un punto porcentual para todos los plazos, buscando disminuir el estímulo de los bancos de colocar su liquidez en IRM. Desde enero de 2009, las colocaciones se realizan utilizando nuevamente tasas licitadas, lo que dio lugar a reducciones significativas en las tasas adjudicadas. Esta política se siguió implementando en el presente mes.

Gráfico N° 16
Tasa de Rendimientos de los IRM



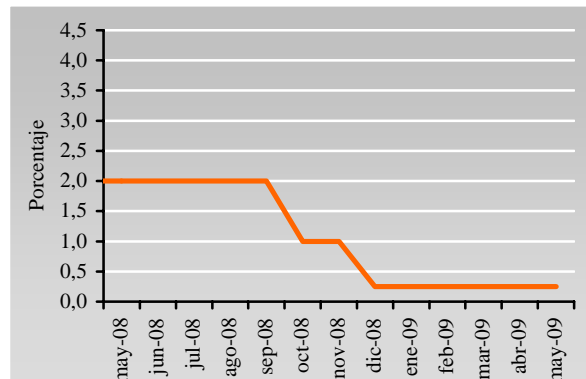
Fuente: DOMA

Reserva Federal

A fines de 2008, la Reserva Federal de los EUA, redujo a un nivel sin precedente su tasa

de referencia. El Comité de Mercado Abierto de la Reserva Federal con la última decisión mantuvo estable la tasa de interés de referencia en 0,25%, nivel que se mantiene desde diciembre del año pasado.

Gráfico N° 17
Tasa Referencial Fed (EEUU)



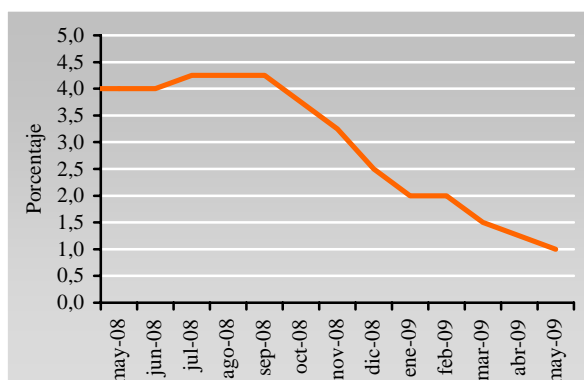
Fuente: Reuters

Banco Central Europeo

El Banco Central Europeo, recortó la tasa de interés de referencia, a un nivel de 1,0%. Este valor representa el nivel más bajo de su 10 años de historia. Con esta decisión, el BCE continúa el relajamiento de su política iniciada en octubre pasado debido a la crisis financiera global y busca combatir la recesión en los países de la Eurozona. El año pasado el BCE incrementó dos veces la tasa de interés (en marzo a 3,75% y en junio a 4,0%). Desde diciembre del 2005, el BCE ha elevado su tasa de interés de referencia 10 veces, en cambio, con las últimas decisiones toma el sendero opuesto.

Gráfico N° 18

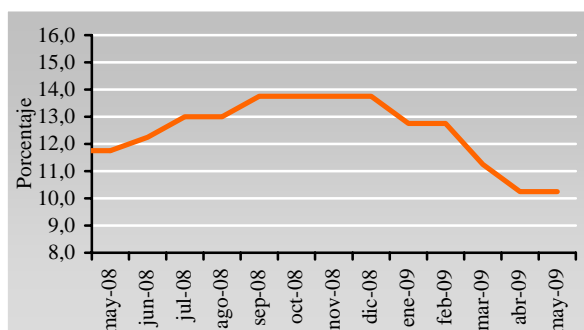
Tasa de Interés de Política Monetaria Zona Euro



Fuente: Reuters

Banco Central de Brasil

El Comité de Política Monetaria (COPOM) del Banco Central de Brasil, mantuvo la tasa de interés de política (tasa Selic) en 10,25%, nivel adoptado en su última reunión del mes de abril. Se espera que la tendencia a la baja continúe en su próxima reunión de junio.

Gráfico N° 19
Tasa Selic (Brasil)

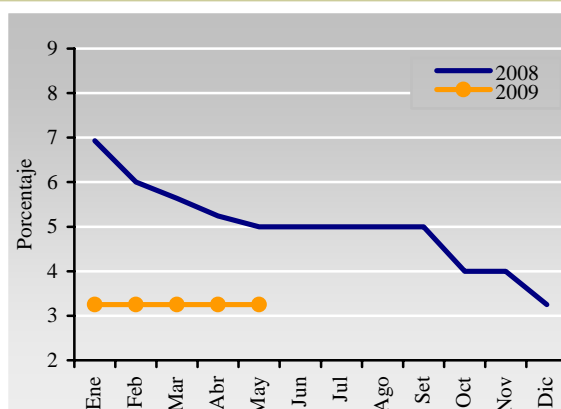
Fuente: Reuters

Tasas de Interés Internacionales

PRIME y LIBOR

A fines de mayo de 2009, los niveles de las principales tasas de interés del mercado internacional tuvieron comportamientos diferentes, mientras la PRIME se mantuvo estable, la LIBOR tuvo movimientos a la baja.

Así, la PRIME⁴ se mantuvo en 3,25%, en tanto, la LIBOR⁵ a 180 días disminuyó a un nivel de 1,36%.

Gráfico N° 20
Prime (Seis meses)

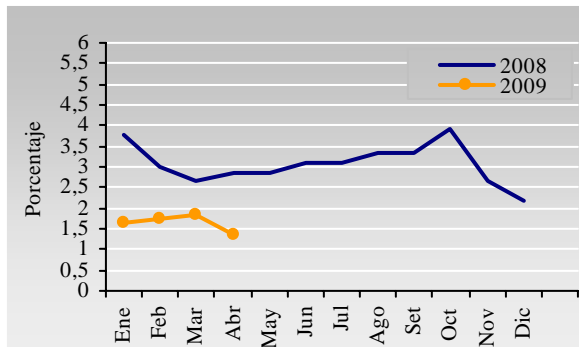
Fuente: Reuters

En términos interanuales, tanto la tasa LIBOR como la tasa PRIME obtuvieron niveles inferiores en 1,5 p.p. y 1,7 p.p., respectivamente.

⁴ Tasa a la que los principales bancos conceden créditos a sus mejores clientes en Estados Unidos de América.

⁵ London Interbank Offered Rate: Tasa de Interés Interbancaria de Londres.

Gráfico N° 21
Libor (Seis meses)



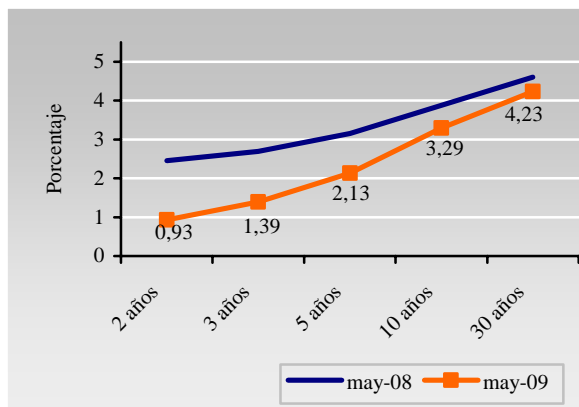
Fuente: Reuters

Bonos del Tesoro de Estados Unidos

La curva de rendimiento de los bonos del tesoro de los Estados Unidos presenta en mayo de 2009 una pendiente positiva. Sin embargo, las tasas para los bonos en todos los plazos (2, 3, 5, 10 y 30 años), tuvieron disminuciones respecto a los niveles observados en mayo de 2008.

Estos nuevos niveles representan en promedio simple una tasa de 2,40, inferior en 1,0 p.p. al observado en mayo de 2008.

Gráfico N° 22
Rendimiento de Bonos del Tesoro de los Estados Unidos

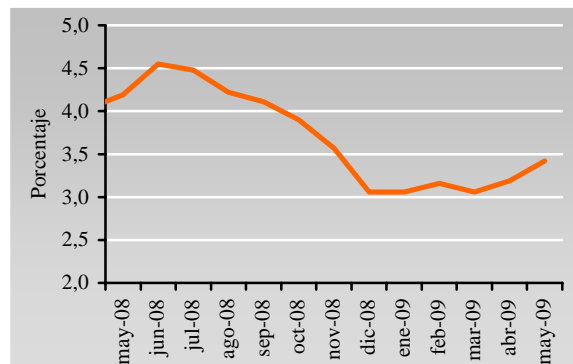


Fuente: Reuters

Bonos del Tesoro de Alemania

El rendimiento de los bonos del Tesoro de Alemania a 10 años de plazo, fue inferior al observado en mayo de 2008, registrando un nivel de 3,42%.

Gráfico N° 23
Rendimiento de Bonos del Tesoro de Alemania (10 Años)



Reuters

Apéndice

Tasas de Interés bancaria en el Paraguay

Volatilidad de las tasas bancarias

El conocimiento de la dinámica estadística de la tasa de interés es una herramienta útil no sólo para la valuación de los instrumentos financieros, sino también para las expectativas y tendencias de decisiones intertemporales de consumo, ahorro e inversión de los principales agentes económicos. Por ende, este informe mensual incorpora un análisis de las variaciones de la volatilidad anual (mayo 2008 a mayo 2009) en base al comportamiento pasado de corto plazo en el sistema financiero.

Tasas Bancarias en Moneda local

En el periodo considerado, las tasas activas en moneda local expresadas por los créditos bancarios destinados a sobregiros y tarjetas de créditos representaron el porcentaje más elevado en contraste con las tasas para préstamos para la vivienda, comerciales y de desarrollo, las cuales se ubicaron en un promedio de 15,24%, 14,81% y 12,66% respectivamente. La tasa de interés promedio aplicada en tarjetas de crédito fue del 40,39% con un máximo de 42,50%. Observando la última columna de la Tabla 1 y considerando la varianza como medición de volatilidad, se observa que los más riesgosos son las operativas de consumo, las comerciales y las de préstamos para la vivienda por presentar mayores valores de dispersión respecto al promedio. Con relación a las tasas pasivas, en el mencionado periodo la tasa pagada por CDA representó el porcentaje más elevado en contraste con las tasas a la vista y a plazos. Los valores de la varianza demuestran que los depósitos a plazo son los más volátiles. Las bajas tasas pasivas en relación a las tasas activas permiten el elevado spread bancario que promedia 27,04% con un máximo de 30,86% en los meses analizados.

Tabla 1
Estadísticas básicas de tasas bancarias en Moneda local
Mayo 2008 a Mayo 2009
En Porcentajes

TASAS DE INTERÉS BANCARIAS	Mínimo	Máximo	Promedio	Varianza
Préstamos Comerciales	11,94	18,54	14,81	5,248
Préstamos Desarrollo	10,43	15,68	12,66	3,685
Personales – Consumo	16,97	25,33	21,09	8,396
Personales – Vivienda	12,00	19,16	15,24	4,703
Sobregiros	40,04	45,42	43,10	4,005
Tarjetas de Crédito	38,99	42,50	40,39	1,896
PROMEDIO PONDERADO ACTIVAS	25,88	32,41	28,36	4,293
Depósitos a la Vista	0,51	0,94	0,74	0,034
Depósitos a Plazo	1,01	8,39	5,21	5,640
CDA	7,66	11,41	9,51	2,047
PROMEDIO PONDERADO PASIVAS	0,83	1,75	1,32	0,095
MARGEN DE INTERMEDIACION	25,05	30,86	27,04	3,392

Tasas bancarias en Moneda Extranjera

El comportamiento de las tasas activas en moneda extranjera sigue el mismo comportamiento de riesgos y estructura que las de moneda local. En el periodo considerado, las tasas activas expresadas por los créditos bancarios a sobregiros y de consumo representaron el porcentaje más elevado en comparación con las tasas de desarrollo, vivienda y las comerciales, las cuales se ubicaron en un promedio de 9,93%, 9,94% y 10,20% respectivamente. La varianza en la última columna de la Tabla 2 describe como las más volátiles a las tasas destinadas a préstamos comerciales y de consumo.

Tabla 2
Estadísticas básicas de Tasas Activas bancarias en Moneda Extranjera
Mayo 2008 a Mayo 2009
En Porcentajes

TASA DE INTERÉS BANCARIA	Mínimo	Máximo	Promedio	Varianza
Préstamos Comerciales	7,87	12,43	10,20	2,756
Préstamos Desarrollo	8,17	12,31	9,93	2,186
Personales Consumo	9,97	14,22	12,38	2,449
Personales Vivienda	8,13	11,23	9,94	0,810
PROMEDIO PONDERADO	8,22	12,50	10,25	2,394
Sobregiros M/E	11,41	16,30	14,28	2,362
PROMEDIO PONDERADO GLOBAL	9,30	13,47	11,44	2,529

Volatilidad Interanual

Definiendo a la volatilidad como el resultado de la varianza interanual de la tasa de interés, los valores promedios, mínimos y máximos se ilustran en la Tabla 3. El cuadro resumen de volatilidad ilustra a simple vista, todas las aseveraciones que fueran mencionadas anteriormente. De hecho, las operativas de consumo y sobregiros figuran con las de mayor promedio de volatilidad. Es interesante destacar que si bien las tasas para las tarjetas de créditos son elevadas, las mismas tienen un nivel muy bajo de volatilidad. Y en contraste, debido a la lógica correlación entre garantía para los préstamos al sector vivienda, esta es la de menos volatilidad por presentar menos riesgos crediticios.

Tabla 3
Volatilidad de Tasas Activas bancarias
Mayo 2008 a Mayo 2009

TASA DE INTERÉS BANCARIA	Mínimo	Máximo	Promedio
Préstamos Comerciales	0,476	5,818	2,700
Préstamos Desarrollo	0,496	5,241	2,453
Personales Consumo	0,803	8,662	3,642
Personales Vivienda	0,475	4,341	1,681
Sobregiros	2,134	4,141	3,103
Tarjetas de Crédito	0,164	1,750	0,841
PROMEDIO PONDERADO ACTIVAS	3,963	13,086	8,947
Depósitos a la Vista	0,003	0,036	0,018
Depósitos a Plazo	2,673	5,204	3,143
C D A	0,373	2,205	1,078
PROMEDIO PONDERADO PASIVAS	0,020	0,088	0,050
MARGEN DE INTERMEDIACION	3,131	12,392	8,350

Considerando las variaciones interanuales, se observa una incipiente respuesta del sector bancario, como mecanismo de transmisión de la política monetaria del Banco Central del Paraguay. Así, en la Tabla 4, se observan valores negativos de los mínimos y leves máximos en las variaciones interanuales por cada estrato de créditos.

El orden de las varianzas (última columna) muestra que las variaciones interanuales más volátiles corresponden en este mes a las de vivienda, las de desarrollo y de consumo entre las operaciones activas, mientras que las tasas de tarjetas de créditos permanecen con baja volatilidad interanual. Por el lado de las tasas pasivas, los depósitos a plazo figuran entre los más volátiles.

Tabla 4
Variaciones interanuales de Tasas Bancarias en Moneda local
Mayo 2008 a Mayo 2009

TASA DE INTERÉS BANCARIA	Mínimo	Máximo	Promedio	Varianza
Personales Vivienda	-0,32	0,33	0,01	0,05
Préstamos Desarrollo	-0,09	0,56	0,22	0,04
Personales Consumo	-0,24	0,34	0,05	0,03
Préstamos Comerciales	-0,03	0,55	0,19	0,03
Sobregiros	-0,16	0,11	0,01	0,01
Tarjetas de Crédito	-0,06	0,10	0,03	0,00
PROMEDIO PONDERADO ACTIVAS	-0,03	0,51	0,22	0,03
Depósitos a Plazo	-1,57	1,02	-0,02	0,71
Depósitos a la Vista	0,22	0,91	0,64	0,05
C D A	0,04	0,36	0,17	0,01
PROMEDIO PONDERADO PASIVAS	0,15	0,76	0,38	0,03
MARGEN DE INTERMEDIACION	-0,05	0,52	0,22	0,03

TASAS DE INTERES BANCARIAS

(En porcentajes anuales)

MES DE MAYO DE 2009

TASAS ACTIVAS MN	NOMINALES			Efectivas	Monto Millones de Gs.
	Mínima	Máxima	Promedio Ponderado	Promedio Ponderado	
Préstamos					
Comerciales	4.99	43.69	13.41	14.36	875,201
De Desarrollo	6.26	27.45	11.77	12.05	152,284
Personales de Consumo	6.81	42.47	18.77	20.68	343,695
Personales para la Vivienda	14.14	28.79	17.19	18.66	3,541
Otros	s/m	s/m	s/m	s/m	s/m
PROMEDIO PONDERADO	5.61	41.54	14.58	15.70	1,374,722
Sobregiros	5.00	43.25	37.39	44.76	263,402
Tarjetas de Crédito	20.00	43.25	36.33	43.01	861,164
PROMEDIO PONDERADO GLOBAL	10.50	42.31	24.48	28.17	2,499,288
TASAS ACTIVAS ME					
Comerciales	5.28	18.25	9.82	10.18	698,620
De Desarrollo	5.29	14.90	9.28	9.45	399,185
Personales de Consumo	6.26	18.29	11.82	12.19	125,140
Personales para la Vivienda	7.50	10.75	8.46	8.73	2,209
PROMEDIO PONDERADO	5.39	17.15	9.85	10.15	1,225,153
Sobregiros	0.01	18.45	14.14	15.12	584,842
PROMEDIO PONDERADO GLOBAL	3.65	17.57	11.23	11.75	1,809,995
TASAS PASIVAS MN					
Depósitos a la Vista	0.01	5.83	0.92	0.93	3,664,838
Depósitos a Plazo	1.54	1.54	1.54	1.54	2,100
<=90 días	1.00	1.00	1.00	1.00	2,000
> 365 días	12.25	12.25	12.25	12.25	100
Títulos Valores Emitidos	s/m	s/m	s/m	s/m	s/m
Certificados de Depósitos de Ahorro	1.69	13.93	10.15	10.33	262,548
CDA hasta 180 días	0.50	8.00	4.28	4.38	23,106
C.D.A. <= 365 días	1.25	13.00	8.50	8.62	61,654
CDA > 365 días	2.00	15.02	11.48	11.70	177,788
PROMEDIO PONDERADO	0.12	6.37	1.54	1.56	3,929,485
TASAS PASIVAS ME					
Depósitos a la Vista	0.01	3.55	0.24	0.24	3,676,266
Depósitos a Plazo	0.44	2.44	1.39	1.39	19,998
<=90 días	0.13	2.50	1.39	1.39	13,285
<=180 días	0.15	1.50	0.45	0.45	3,121
<=365 días	2.00	3.25	2.35	2.35	3,303
Certificados de Depósitos de Ahorro	0.33	7.74	4.78	4.83	371,912
CDA hasta 180 días	0.15	6.00	2.94	2.97	153,947
CDA <= 365 días	0.15	8.75	5.46	5.52	97,947
CDA > 365 días	0.70	9.15	6.58	6.64	120,019
Otros Depósitos	5.00	5.00	5.00	5.00	252
PROMEDIO PONDERADO	0.04	3.93	0.66	0.67	4,068,428

^{1/} Los montos corresponden a los préstamos desembolsados y las captaciones en el mes.

Fuente: Datos proveídos por la Superintendencia de Bancos.

TASAS BANCARIAS EFECTIVAS

(Promedios mensuales en porcentajes anuales)

ACTIVAS MONEDA NACIONAL

	<u>MAY/08</u>	<u>JUN/08</u>	<u>JUL/08</u>	<u>AGOS/08</u>	<u>SET/08</u>	<u>OCT/08</u>	<u>NOV/08</u>	<u>DIC/08</u>	<u>ENE/09</u>	<u>FEB/09</u>	<u>MAR/09</u>	<u>ABR/09</u>	<u>MAY/09</u>
- Préstamos Comerciales	12.80	11.94	12.88	12.37	12.24	15.53	16.58	17.85	18.54	17.51	15.18	14.73	14.36
- Préstamos de Desarrollo	11.23	10.94	10.74	10.43	10.54	13.50	14.88	15.48	15.68	14.16	13.02	11.88	12.05
- Personales de Consumo	18.65	18.15	18.37	16.97	17.79	22.90	21.94	21.80	24.86	24.72	25.33	22.03	20.68
- Personales para la Vivienda	13.37	14.61	13.88	13.98	14.32	12.00	13.48	17.68	14.74	16.09	19.16	16.07	18.66
- Otros ^{1/}	s/m	s/m	s/m	s/m	s/m	s/m	s/m	s/m	s/m	s/m	s/m	s/m	s/m
<u>PROMEDIO PONDERADO</u>	<u>14.18</u>	<u>13.25</u>	<u>14.11</u>	<u>13.40</u>	<u>13.37</u>	<u>16.43</u>	<u>17.51</u>	<u>18.29</u>	<u>19.63</u>	<u>18.82</u>	<u>16.95</u>	<u>16.13</u>	<u>15.70</u>
- Sobregiros	40.27	41.45	40.04	40.74	41.43	43.68	44.38	45.42	44.61	43.52	45.03	44.92	44.76
- Tarjetas de Crédito	39.03	39.28	39.36	39.39	39.46	38.99	40.10	39.76	41.36	41.24	41.54	42.50	43.01
<u>PROMEDIO PONDERADO GLOBAL</u>	<u>26.27</u>	<u>25.88</u>	<u>26.66</u>	<u>26.42</u>	<u>26.29</u>	<u>27.94</u>	<u>30.04</u>	<u>29.50</u>	<u>32.41</u>	<u>31.20</u>	<u>29.46</u>	<u>28.45</u>	<u>28.17</u>

PASIVAS MONEDA NACIONAL

	<u>MAY/08</u>	<u>JUN/08</u>	<u>JUL/08</u>	<u>AGOS/08</u>	<u>SET/08</u>	<u>OCT/08</u>	<u>NOV/08</u>	<u>DIC/08</u>	<u>ENE/09</u>	<u>FEB/09</u>	<u>MAR/09</u>	<u>ABR/09</u>	<u>MAY/09</u>
- Depósitos a la Vista	0.51	0.55	0.54	0.51	0.55	0.67	0.85	0.87	0.88	0.91	0.94	0.90	0.93
- Depósitos a Plazo	7.39	6.95	3.86	7.51	5.15	8.39	8.05	5.05	4.86	3.51	4.50	1.01	1.54
- Títulos Valores Emitidos	s/m	s/m	s/m	s/m	s/m	s/m	s/m	s/m	s/m	s/m	s/m	s/m	s/m
- C D A	8.36	7.66	8.09	7.73	7.66	10.22	9.31	11.19	10.87	11.41	10.57	10.25	10.33
<u>PROMEDIO PONDERADO</u>	<u>1.09</u>	<u>0.83</u>	<u>1.01</u>	<u>0.92</u>	<u>0.99</u>	<u>1.43</u>	<u>1.30</u>	<u>1.75</u>	<u>1.55</u>	<u>1.58</u>	<u>1.52</u>	<u>1.58</u>	<u>1.56</u>

ACTIVAS MONEDA EXTRANJERA

	<u>MAY/08</u>	<u>JUN/08</u>	<u>JUL/08</u>	<u>AGOS/08</u>	<u>SET/08</u>	<u>OCT/08</u>	<u>NOV/08</u>	<u>DIC/08</u>	<u>ENE/09</u>	<u>FEB/09</u>	<u>MAR/09</u>	<u>ABR/09</u>	<u>MAY/09</u>
- Préstamos Comerciales	7.87	8.19	8.60	8.14	9.06	10.74	11.65	12.43	11.86	12.19	11.38	10.29	10.18
- Préstamos de Desarrollo	8.46	8.48	8.30	8.17	8.92	11.19	12.14	12.31	11.35	10.77	9.82	9.66	9.45
- Personales de Consumo	9.97	10.43	11.01	10.79	11.23	13.64	13.67	14.22	14.11	14.01	13.65	12.01	12.19
- Personales para la Vivienda	9.88	10.09	10.23	8.13	9.69	10.98	9.79	s/m	10.97	11.23	9.54	10.05	8.73
- Otros ^{1/}	s/m	s/m	s/m	s/m	s/m	s/m	s/m	s/m	s/m	s/m	s/m	0.66	s/m
<u>PROMEDIO PONDERADO</u>	<u>8.22</u>	<u>8.51</u>	<u>8.68</u>	<u>8.33</u>	<u>9.11</u>	<u>10.98</u>	<u>11.88</u>	<u>12.50</u>	<u>11.83</u>	<u>11.95</u>	<u>10.93</u>	<u>10.18</u>	<u>10.15</u>
- Sobregiros	12.58	12.50	11.41	13.20	13.41	14.04	14.73	15.63	15.93	16.30	15.58	15.20	15.12
<u>PROM. PONDERADO GLOBAL</u>	<u>9.30</u>	<u>9.57</u>	<u>9.47</u>	<u>9.50</u>	<u>10.26</u>	<u>12.09</u>	<u>12.63</u>	<u>13.18</u>	<u>13.18</u>	<u>13.47</u>	<u>12.37</u>	<u>11.93</u>	<u>11.75</u>

PASIVAS MONEDA EXTRANJERA

	<u>MAY/08</u>	<u>JUN/08</u>	<u>JUL/08</u>	<u>AGOS/08</u>	<u>SET/08</u>	<u>OCT/08</u>	<u>NOV/08</u>	<u>DIC/08</u>	<u>ENE/09</u>	<u>FEB/09</u>	<u>MAR/09</u>	<u>ABR/09</u>	<u>MAY/09</u>
- Depósitos a la Vista	0.14	0.13	0.13	0.13	0.14	0.15	0.16	0.19	0.18	0.18	0.17	0.23	0.24
- Depósitos a Plazo	2.61	3.27	1.60	3.14	3.24	1.55	3.18	2.38	2.37	1.40	2.01	1.84	1.39
- C D A	4.21	3.72	3.47	5.13	4.92	5.74	4.90	5.83	5.56	5.11	5.36	5.02	4.83
<u>PROMEDIO PONDERADO</u>	<u>0.39</u>	<u>0.43</u>	<u>0.36</u>	<u>1.12</u>	<u>0.69</u>	<u>0.82</u>	<u>0.61</u>	<u>1.03</u>	<u>0.68</u>	<u>0.68</u>	<u>0.74</u>	<u>0.61</u>	<u>0.67</u>

TASAS EN EL MERCADO INTERNACIONAL

	<u>MAY/08</u>	<u>JUN/08</u>	<u>JUL/08</u>	<u>AGOS/08</u>	<u>SET/08</u>	<u>OCT/08</u>	<u>NOV/08</u>	<u>DIC/08</u>	<u>ENE/09</u>	<u>FEB/09</u>	<u>MAR/09</u>	<u>ABR/09</u>	<u>MAY/09</u>
- LIBOR (a 6 meses en dólares)	2.86	3.10	3.12	3.11	3.34	3.88	2.66	2.18	1.64	1.75	1.82	1.66	1.36
- Prime (a 6 meses en dólares)	5.00	5.00	5.00	5.00	5.00	4.00	4.00	3.25	3.25	3.25	3.25	3.25	3.25
- Selic	11.75	12.25	13.00	13.00	13.75	13.75	13.75	13.75	12.75	12.75	11.25	10.25	10.25
- Fed	2.00	2.00	2.00	2.00	2.00	1.00	1.00	0.25	0.25	0.25	0.25	0.25	0.25

^{1/} Préstamos al Personal, Préstamos Varios y Adelantos por Cuenta de Importadores

Fuente: Datos proveídos por la Superintendencia de Bancos.

TASAS DE INTERES DE EMPRESAS FINANCIERAS

(En porcentaje anuales)

MES DE MAYO DE 2009

<u>TASAS ACTIVAS M/N</u>	NOMINALES			Efectivas	
	<u>Mínima</u>	<u>Máxima</u>	<u>Promedio Ponderado</u>	<u>Promedio Ponderado</u>	<u>Monto Millones Gs.</u>
<u>Préstamos</u>					
Comerciales	8.88	43.90	24.55	27.51	108,125
De Desarrollo	16.00	19.00	18.17	18.41	1,977
Personales de Consumo	9.24	44.65	32.61	36.98	95,768
<u>PROMEDIO PONDERADO</u>	<u>9.11</u>	<u>44.01</u>	<u>28.24</u>	<u>31.82</u>	<u>205,870</u>
Tarjetas de Crédito	21.00	44.50	41.19	50.00	63,415
<u>PROMEDIO PONDERADO GLOBAL</u>	<u>11.91</u>	<u>44.13</u>	<u>31.29</u>	<u>36.10</u>	<u>269,285</u>
<u>TASAS ACTIVAS M/E</u>					
Comerciales	8.36	18.38	12.85	13.52	22,877
Personales de Consumo	9.42	18.22	13.54	13.96	12,062
<u>PROMEDIO PONDERADO</u>	<u>8.73</u>	<u>18.33</u>	<u>13.09</u>	<u>13.67</u>	<u>34,940</u>
<u>TASAS PASIVAS M/N</u>					
<u>Depósitos a la Vista</u>	<u>0.25</u>	<u>1.75</u>	<u>1.13</u>	<u>1.13</u>	<u>103,294</u>
<u>Depósitos a Plazo</u>	<u>12.00</u>	<u>13.00</u>	<u>12.30</u>	<u>12.50</u>	<u>133</u>
> 365 días	12.00	13.00	12.30	12.50	133
<u>Títulos Valores Emitidos</u>	<u>15.00</u>	<u>15.00</u>	<u>15.00</u>	<u>15.87</u>	<u>339</u>
> 365 días	15.00	15.00	15.00	15.87	339
<u>Certificados de Depósitos de Ahorro</u>	<u>5.04</u>	<u>15.22</u>	<u>11.51</u>	<u>11.94</u>	<u>63,838</u>
CDA hasta 180 días	3.00	9.00	6.83	6.98	1,047
CDA a más de 180 días	4.00	13.00	8.75	8.94	17,868
CDA a más de 365 días	5.50	16.25	12.71	13.25	44,923
<u>PROMEDIO PONDERADO</u>	<u>2.11</u>	<u>6.92</u>	<u>5.12</u>	<u>5.29</u>	<u>167,604</u>
<u>TASAS PASIVAS M/E</u>					
<u>Depósitos a la Vista</u>	<u>0.15</u>	<u>4.00</u>	<u>0.34</u>	<u>0.35</u>	<u>20,220</u>
<u>Depósitos a Plazo</u>	<u>s/m</u>	<u>s/m</u>	<u>s/m</u>	<u>s/m</u>	<u>s/m</u>
<u>Títulos Valores Emitidos</u>	<u>s/m</u>	<u>s/m</u>	<u>s/m</u>	<u>s/m</u>	<u>s/m</u>
<u>Certificados de Depósitos de Ahorro</u>	<u>1.99</u>	<u>7.11</u>	<u>5.34</u>	<u>5.42</u>	<u>11,419</u>
CDA a 180 días	1.50	4.50	4.11	4.16	239
CDA <= 365 días	2.00	6.50	4.90	4.96	3,744
CDA a más de 365 días	2.00	7.50	5.60	5.69	7,436
<u>PROMEDIO PONDERADO</u>	<u>0.81</u>	<u>5.12</u>	<u>2.14</u>	<u>2.18</u>	<u>31,638</u>

Fuente: Datos proveídos por la Superintendencia de Bancos.

TASAS EFECTIVAS DE EMPRESAS FINANCIERAS
(Promedios mensuales en porcentajes anuales)

ACTIVAS MONEDA NACIONAL

<u>RUBRO</u>	<u>MAY/08</u>	<u>JUN/08</u>	<u>JUL/08</u>	<u>AGOS/08</u>	<u>SET/08</u>	<u>OCT/08</u>	<u>NOV/08</u>	<u>DIC/08</u>	<u>ENE/09</u>	<u>FEB/09</u>	<u>MAR/09</u>	<u>ABR/09</u>	<u>MAY/09</u>
- Préstamos Comerciales	24.82	24.72	25.03	24.65	26.11	27.72	28.66	30.04	28.94	29.40	29.40	28.43	27.51
- Préstamos de Desarrollo	s/m	s/m	s/m	s/m	s/m	15.59	17.95	s/m	18.45	18.31	17.00	17.30	18.41
- Préstamos de Consumo	37.43	36.65	37.30	36.85	34.62	36.67	37.70	37.36	38.08	38.34	37.98	39.09	36.98
- Personales para la Vivienda	31.63	14.94	14.93	s/m	s/m	22.53	34.60	38.49	s/m	s/m	s/m	s/m	s/m
PROMEDIO PONDERADO	29.60	29.51	29.78	29.38	29.76	31.37	32.59	33.13	32.41	33.19	33.07	32.47	31.82
- Tarjetas de Crédito	45.68	47.54	47.08	48.10	46.98	48.68	49.81	50.35	48.36	49.88	50.02	51.24	50.00
PROMEDIO PONDERADO GLOBAL	34.14	34.61	34.76	34.87	34.95	36.79	38.63	39.61	36.90	37.70	37.64	37.38	36.10

PASIVAS MONEDA NACIONAL

<u>RUBRO</u>	<u>MAY/08</u>	<u>JUN/08</u>	<u>JUL/08</u>	<u>AGOS/08</u>	<u>SET/08</u>	<u>OCT/08</u>	<u>NOV/08</u>	<u>DIC/08</u>	<u>ENE/09</u>	<u>FEB/09</u>	<u>MAR/09</u>	<u>ABR/09</u>	<u>MAY/09</u>
- Depósitos a la Vista	1.17	1.17	1.52	1.24	1.35	1.29	1.36	1.32	1.23	1.27	1.20	0.79	1.13
- Depósitos a Plazo	s/m	s/m	s/m	s/m	12.38	s/m	14.37	13.67	s/m	11.05	14.26	s/m	12.50
- Títulos Valores Emitidos	s/m	s/m	s/m	s/m	s/m	s/m	s/m	s/m	s/m	s/m	s/m	s/m	15.87
- C D A	10.63	10.68	10.87	11.38	11.49	12.12	12.06	11.75	12.89	12.50	12.94	13.15	11.94
PROMEDIO PONDERADO	4.70	4.67	3.42	5.24	5.09	5.19	4.57	5.27	5.77	5.94	5.73	4.53	5.29

ACTIVAS MONEDA EXTRANJERA

<u>RUBRO</u>	<u>MAY/08</u>	<u>JUN/08</u>	<u>JUL/08</u>	<u>AGOS/08</u>	<u>SET/08</u>	<u>OCT/08</u>	<u>NOV/08</u>	<u>DIC/08</u>	<u>ENE/09</u>	<u>FEB/09</u>	<u>MAR/09</u>	<u>ABR/09</u>	<u>MAY/09</u>
- Préstamos Comerciales	11.85	12.08	12.94	12.38	13.84	14.23	14.58	14.78	14.69	14.08	13.97	14.82	13.52
- Préstamos de Desarrollo						11.00	s/m	s/m	s/m	s/m	s/m	s/m	s/m
- Personales de Consumo	13.51	13.69	13.70	13.39	12.28	12.88	14.89	13.66	15.80	15.60	15.38	16.41	13.96
PROMEDIO PONDERADO	12.04	12.36	13.04	12.45	13.41	13.80	14.64	14.39	14.94	14.31	14.20	15.14	13.67

PASIVAS MONEDA EXTRANJERA

<u>RUBRO</u>	<u>MAY/08</u>	<u>JUN/08</u>	<u>JUL/08</u>	<u>AGOS/08</u>	<u>SET/08</u>	<u>OCT/08</u>	<u>NOV/08</u>	<u>DIC/08</u>	<u>ENE/09</u>	<u>FEB/09</u>	<u>MAR/09</u>	<u>ABR/09</u>	<u>MAY/09</u>
- Depósitos a la Vista	0.23	0.23	0.31	0.23	0.22	0.24	0.30	0.30	0.37	0.41	0.41	0.26	0.35
- Depósitos a Plazo	s/m	s/m	s/m	s/m	6.58	s/m	6.00	s/m	s/m	7.19	s/m	s/m	s/m
- Títulos Valores Emitidos	s/m	s/m	s/m	s/m	s/m	s/m	s/m	s/m	s/m	s/m	s/m	s/m	s/m
- C D A	5.43	6.46	6.44	7.25	7.22	5.81	6.91	6.38	6.22	6.67	5.89	6.08	5.42
PROMEDIO PONDERADO	1.81	1.61	2.57	3.39	3.09	2.60	3.08	2.71	3.33	2.61	2.29	2.18	2.18

Fuente: Datos proveídos por la Superintendencia de Bancos.

TASAS NOMINALES DE INTERES DEL SISTEMA FINANCIERO
(Promedios mensuales en porcentajes anuales)
I- Tasas Activas: Operaciones de Préstamos

	<u>Mav/08</u>	<u>Jun/08</u>	<u>Jul/08</u>	<u>Ago/08</u>	<u>Set/08</u>	<u>Oct/08</u>	<u>Nov/08</u>	<u>Dic/08</u>	<u>Ene/09</u>	<u>Feb/09</u>	<u>Mar/09</u>	<u>Abr/09</u>	<u>Mav/09</u>
<u>BANCO CENTRAL DEL PARAGUAY</u>													
<u>PREST. A LA MICROEMPRESA</u>													
- Préstamo Amortizable hasta 48 meses	s/m	s/m	s/m	s/m	s/m	s/m	s/m	s/m	s/m	s/m	s/m	s/m	s/m
<u>BANCOS PRIVADOS</u>													
- Desarrollo	10.93	10.61	10.45	10.15	10.21	13.02	14.88	14.77	14.90	14.16	12.58	11.5	11.77
- Comercial	12.01	11.28	12.12	11.67	11.55	14.50	15.41	16.56	17.18	17.51	14.22	13.77	13.41
- Interbancario (Call Money)	3.74	4.01	3.43	4.32	4.71	4.97	4.72	4.31	4.00	s/m	s/m	0.75	s/m
- Desarrollo ME	8.30	8.32	8.15	7.98	8.69	10.82	11.71	11.85	10.92	10.77	9.51	9.38	9.28
- Comercial ME	7.65	7.95	8.37	7.94	8.76	10.34	11.14	11.91	11.37	12.19	10.94	9.99	9.82
<u>BANCO NACIONAL DE FOMENTO</u>													
- Desarrollo	17.50	17.50	17.50	17.50	14.00	14.00	16.00	16.00	16.00	16.00	16.00	16.00	12.95
- Comercial	27-45*	27-45*	27-45*	27-45*	27-45*	27-45*	27-45*	27-45*	27-45*	27-45*	27-45*	27-45*	18.15
<u>OTRAS INSTITUCIONES</u>													
Sociedades de Ahorro y Préstamo													
Fondo Ganadero	17 - 22	18 - 22	18 - 22	18 - 22	18 - 22	18 - 22	17 - 22	17 - 22	17 - 22	17 - 22	17-22	17-22	14-19
Empresas Financieras	29.54	29.85	29.85	30.06	30.18	31.59	33.01	29.03	31.81	33.81	32.37	32.23	31.29
Caja de Jubilaciones Bancaria	20 - 30	21 - 30	21 - 30	20-30	20 - 30	18 - 30	20 - 30	20 - 30	20 - 30	20-30	20-30	20-30	20-30
Cooperativas de Ahorro y Crédito	12 - 29	12 - 29	12 - 29	12 - 29	12 - 29	12 - 29	12 - 29	12 - 29	12 - 29	13 - 29	13 - 29	13 - 29	13 - 29
Crédito Agrícola de Habitación	17.50	17.50	17.50	17.50	17.50	17.50	17.50	17.50	17.50	17.50	17.50	18.50	18.50

Fuente: Superintendencia de Bancos, GONA, BNAPV, Fondo Ganadero, Caja de Jub. de Emp. Bancarios y CAH.

TASAS NOMINALES DE INTERES DEL SISTEMA FINANCIERO

(Promedios mensuales en porcentajes anuales)

II- Tasas Pasivas: Depósitos y Otras Obligaciones

<u>BANCO CENTRAL DEL PARAGUAY</u>	<u>Mav/08</u>	<u>Jun/08</u>	<u>Ago/08</u>	<u>Set/08</u>	<u>Oct/08</u>	<u>Nov/08</u>	<u>Dic/08</u>	<u>Ene/09</u>	<u>Feb/09</u>	<u>Mar/09</u>	<u>Abr/09</u>	<u>Mav/09</u>
Letras de Regulación Monetaria *	6.87	6.57	6.12	6.20	5.53	4.80	4.47	4.30	2.36	1.16	0.61	0.64
Call Money Pasivo	s/m	s/m	s/m	s/m	s/m	s/m	s/m	s/m	s/m	s/m	s/m	s/m
<u>BANCOS</u>												
<u>DEPOSITOS EN MONEDA NACIONAL</u>												
Depósitos a la vista	0.51	0.55	0.51	0.55	1.41	0.84	0.86	0.86	0.91	0.93	0.89	0.92
Depósitos a plazo fijo												
<= 90 días	2.00	4.00	0.00	2.85	3.00	3.00	3.00	3.47	3.53	4.48	1.00	1.00
<= 180 días	5.68	0.90	1.00	5.00	3.00	7.01	5.14	0.90	1.00	0.15	2.00	s/m
<= 365 días	7.50	6.17	6.57	s/m	s/m	s/m	7.63	s/m	3.00	s/m	s/m	s/m
> 365días	8.72	7.61	7.59	8.68	10.97	10.95	s/m	11.33	s/m	9.00	s/m	12.25
Certificados de Dep, de Ahorro												
<= 180 días	4.62	4.57	4.36	4.92	5.29	5.81	6.41	5.99	4.84	6.04	4.37	4.28
<= 365 días	6.10	5.11	5.82	6.00	7.43	7.50	7.70	7.93	7.92	7.27	6.57	8.50
> 365días	9.83	9.28	9.22	10.19	11.50	11.65	11.95	12.67	12.54	12.26	12.24	11.48
Titulos Valores Emitidos												
<= 90 días	s/m	s/m	s/m	s/m	s/m	s/m	s/m	s/m	s/m	s/m	s/m	s/m
<= 180 días	s/m	s/m	s/m	s/m	s/m	s/m	s/m	s/m	s/m	s/m	s/m	s/m
<= 365 días	s/m	s/m	s/m	s/m	s/m	s/m	s/m	s/m	s/m	s/m	s/m	s/m
> 365 días	s/m	s/m	s/m	s/m	s/m	s/m	s/m	s/m	s/m	s/m	s/m	s/m
<u>DEPOSITOS EN MONEDA EXTRANJERA</u>												
- Depósitos a la vista	0.14	0.13	0.13	0.14	0.15	0.16	0.19	0.18	0.18	0.17	0.23	0.24
- Depósitos a plazo	2.59	3.25	3.29	3.23	1.54	3.17	2.38	2.37	1.4	2.01	1.83	1.39
- CDA	4.16	3.69	5.08	4.83	5.64	4.81	5.69	5.47	5.02	5.28	4.95	4.78
<u>EMPRESAS FINANCIERAS</u>												
<u>DEPOSITOS EN MONEDA NACIONAL</u>												
- Depósitos a la Vista	1.19	1.16	1.23	1.34	1.28	1.35	1.31	1.22	1.26	1.19	0.79	1.13
- Depósitos a Plazo	s/m	s/m	s/m	11.83	s/m	13.50	13.00	s/m	10.66	13.85	s/m	12.30
- Títulos Valores Emitidos	s/m	s/m	s/m	s/m	s/m	s/m	s/m	s/m	s/m	s/m	s/m	15.00
- CDA	10.95	10.30	10.95	11.09	11.64	11.59	11.23	12.3	11.94	12.41	12.67	11.51
<u>DEPOSITOS EN MONEDA EXTRANJERA</u>												
- Depósitos a la Vista	0.30	0.23	0.23	0.22	0.24	0.3	0.3	0.37	0.41	0.41	0.26	0.34
- Depósitos a Plazo	s/m	s/m	s/m	6.54	s/m	6.00	s/m	s/m	s/m	s/m	s/m	s/m
- Títulos Valores Emitidos	s/m	s/m	s/m	s/m	s/m	s/m	s/m	s/m	s/m	s/m	s/m	s/m
- CDA	5.15	6.31	7.09	7.10	5.70	6.75	6.24	6.08	6.57	5.81	5.98	5.34
<u>COOPERATIVAS DE AHORRO Y CREDITO</u>	1,5 - 16,5	1,5 - 16,5	1,5 - 16,5	1,5 - 16,5	1,5 - 16,7	1,5 - 16,5	1,5 - 16,5	1,5 - 16,5	1,5 - 16,5	1,5 - 16,5	1,5 - 16,5	1,5 - 16,5

* Rendimiento Promedio Ponderado.

Fuente: Superintendencia de Bancos y DOMA.

COSTO DE CAPTACION DEL DINERO DE LOS BANCOS

(En % anual)

AÑO	TASAS DE INTERES 1/			TASA DE INTERES MAS DE ENCAJE 2/			TASA DE INTERÉS MAS ENCAJE MENOS REMUNERACION 3/		
	<u>S/CTA. CTE/ CTA. CTE</u>	<u>PLAZO 4/</u>	<u>PLAZO 4/</u>	<u>S/ CTA. CTE</u>	<u>C/CTA. CT</u>	<u>PLAZO 4/</u>	<u>S/ CTA. CTE</u>	<u>C/CTA. CTE</u>	<u>PLAZO 4/</u>
<u>2006</u>	<u>3.35</u>	<u>2.10</u>	<u>10.15</u>	<u>3.94</u>	<u>2.47</u>	<u>11.94</u>	<u>3.79</u>	<u>2.32</u>	<u>11.79</u>
Enero	2.52	1.59	9.47	2.96	1.87	11.14	2.86	1.77	11.04
Febrero	2.55	1.58	8.59	3.00	1.85	10.10	2.88	1.73	9.98
Marzo	2.58	1.65	8.74	3.04	1.95	10.29	2.91	1.82	10.16
Abril	3.38	2.11	10.66	3.97	2.49	12.55	3.82	2.34	12.40
Mayo	3.64	2.29	10.97	4.28	2.70	12.91	4.13	2.54	12.75
Junio	3.77	2.36	11.33	4.43	2.77	13.33	4.28	2.62	13.18
Julio	3.36	2.12	10.06	3.96	2.49	11.84	3.80	2.34	11.68
Agosto	3.85	2.40	11.39	4.53	2.82	13.39	4.36	2.66	13.23
Septiembre	3.03	1.90	8.99	3.56	2.24	10.57	3.40	2.08	10.41
Octubre	3.67	2.33	10.61	4.32	2.74	12.49	4.16	2.58	12.33
Noviembre	3.74	2.38	10.51	4.39	2.80	12.37	4.21	2.61	12.18
Diciembre	4.09	2.46	10.48	4.81	2.89	12.33	4.62	2.71	12.14
<u>2007</u>									
Enero	3.67	2.29	10.26	4.32	2.70	12.07	4.14	2.52	11.89
Febrero	4.19	2.64	11.66	4.93	3.10	13.72	4.75	2.92	13.54
Marzo	3.45	2.21	9.31	4.06	2.61	10.96	3.89	2.43	10.79
Abril	2.48	1.63	6.64	2.92	1.92	7.81	2.81	1.81	7.71
Mayo	2.47	1.61	6.58	2.91	1.89	7.75	2.77	1.75	7.61
Junio	2.23	1.45	6.09	2.63	1.71	7.16	2.51	1.59	7.05
Julio	2.40	1.56	6.42	2.82	1.83	7.56	2.68	1.69	7.41
Agosto	2.28	1.47	6.06	2.68	1.73	7.13	2.56	1.60	7.01
Septiembre	2.66	1.69	6.84	3.13	1.99	8.05	3.00	1.86	7.92
Octubre	2.84	1.81	7.58	3.34	2.13	8.92	3.18	1.97	8.75
Noviembre	2.93	1.84	7.63	3.44	2.17	8.97	3.30	2.03	8.83
Diciembre	2.98	1.80	7.41	3.50	2.11	8.71	3.41	2.02	8.62
<u>2008</u>									
Enero	3.20	2.06	8.21	3.76	2.42	9.66	3.62	2.28	9.51
Febrero	3.30	2.13	8.51	3.88	2.51	10.02	3.71	2.34	9.85
Marzo	3.14	2.03	7.88	3.69	2.39	9.27	3.54	2.24	9.12
Abril	2.86	1.84	6.60	3.36	2.16	7.77	3.22	2.02	7.62
Mayo	3.43	2.21	8.00	4.03	2.60	9.41	3.89	2.46	9.26
Junio	3.16	2.04	7.42	3.72	2.40	8.72	3.56	2.25	8.57
Julio	3.13	2.00	7.26	3.69	2.35	8.54	3.54	2.20	8.39
Agosto	3.26	2.09	7.55	3.84	2.45	8.88	3.70	2.31	8.74
Septiembre	3.13	2.04	7.07	3.68	2.40	8.31	3.51	2.24	8.14
Octubre	4.47	2.91	9.67	5.25	3.43	11.38	5.06	3.23	11.18
Noviembre	4.31	2.80	8.94	5.07	3.29	10.52	4.84	3.07	10.29
Diciembre	4.98	3.21	9.77	5.86	3.77	11.69	5.63	3.54	11.45
<u>2009</u>									
Enero	4.86	3.19	9.77	5.71	3.75	11.49	5.45	3.49	11.24
Febrero	4.90	3.25	10.04	5.77	3.82	11.81	5.52	3.57	11.56
Marzo	4.70	3.12	9.54	5.53	3.67	11.23	5.34	3.48	11.04
Abril	4.26	2.89	8.83	5.01	3.40	10.39	4.77	3.15	10.14
Mayo	4.40	2.95	9.20	5.18	3.47	10.82	4.94	3.23	10.58

1/ Tasas nominales, ponderadas por la estructura de Depósitos obtenida de la planilla de disponibilidades. A partir del mes de mayo/92

2/ La incidencia del encaje se suma a la tasa de interés para cada rubro.

3/ Se halla deducida la remuneración del encaje sobre los depósitos de ahorro, Cta. Cte. y certificados de depósitos.

4/ Incluye depósitos a plazo fijo y certificados de depósitos.