



# INDICADORES FINANCIEROS

Octubre 2010



## Gerencia de Estudios Económicos

### Departamento de Estudios Monetarios y Financieros

#### División de Estudios del Mercado Financiero

#### Contenido

*Tasas de Interés Bancarias Efectivas* 2

*Tasas de Interés Efectivas de Empresas Financieras* 5

*Tasas de Interés de Política Monetaria* 8

*Tasas de Interés Internacionales* 10

*Apéndice* 12

*Estadísticas* 15

En octubre de 2010, las tasas de interés del sistema bancario para las operaciones en Moneda Nacional (MN) y Moneda Extranjera (ME), tanto las activas como las pasivas presentan comportamientos relativamente estables, con mínimas variaciones respecto a sus niveles del mes precedente. La tasa de interés activa en MN se situó en 25,54% y la pasiva en 1,07%. Cabe señalar que se observan disminuciones en término mensual y en término interanual, en la mayoría de las tasas que componen el rubro de las activas.

El margen de intermediación financiera, que significa el diferencial de la tasa activa respecto a la pasiva, alcanzó un nivel de 24,47% en MN. Este margen es superior al de setiembre de 2010 e inferior al del mes de octubre del año anterior.

La tasa de interés de las entidades bancarias para operaciones activas en ME tuvo un nivel de 8,81%, mientras que la tasa de interés pasiva para operaciones en esta moneda fue 0,56%. El margen de intermediación bancario en ME se ubicó en 8,25%, en el presente mes.

Respecto a las tasas de interés de las empresas financieras en MN, se menciona que, la tasa activa presenta un aumento, mientras que, la tasa pasiva presenta una reducción, situándose en niveles promedios de 33,27% y 2,63%, respectivamente. Por su parte, en ME la tasa de interés activa se ubicó en 10,97% y la pasiva en 0,89%. Los márgenes de intermediación financiera en MN y en ME se situaron en 30,63% y 10,09%, respectivamente.

En el ámbito internacional, en el mes de octubre la Reserva Federal de EUA no realizó cambios y mantuvo la tasa de interés de Política Monetaria en 0,25%. De igual manera, el Comité de Política Monetaria (COPOM) del Banco Central de Brasil mantuvo la tasa SELIC, en un nivel de 10,75%, nivel adoptado en el mes de julio pasado.

## Tasas de Interés Bancaria Efectivas

### Tasa de Interés Activa en Moneda Nacional (MN)

En octubre de 2010, la tasa de interés<sup>1</sup> para las operaciones activas en MN de los bancos fue de **25,54%**, nivel levemente superior respecto al mes de setiembre de 2010.

Sin embargo, las tasas de este rubro registraron movimientos al alza y a la baja. Así tuvo incremento la tasa para Préstamos Comerciales. En cambio, se redujeron las tasas para Préstamos de Consumo, Préstamos para la Vivienda, Sobregiros y Tarjetas de Crédito. La tasa para Préstamos de Desarrollo se mantuvo sin variación.

Tabla Nº 1 Tasa de Interés Activa en MN

	Comerciales	Desarrollo	Consumo	Vivienda	sobregiros	Tarjetas de Crédito	Promedio Ponderado
oct-09	13,74	8,90	18,78	11,17	42,10	45,39	28,16
set-10	11,68	7,74	22,38	9,82	41,86	44,91	25,46
oct-10	12,13	7,74	21,80	8,06	38,67	43,62	25,54
Var. Mensual	0,4	0,0	-0,6	-1,8	-3,2	-1,3	0,1
Var. Anual	-1,6	-1,2	3,0	-3,1	-3,4	-1,8	-2,6

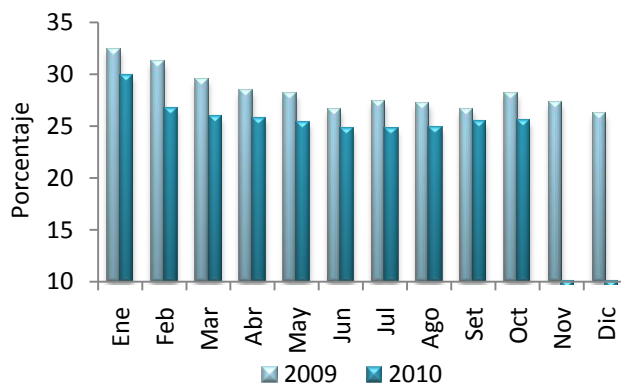
Fuente: Superintendencia de Bancos

Al excluir las tasas para Sobregiros y Tarjetas de Crédito, se registra una tasa promedio de **12,86%**, superior a la tasa registrada en el mes de setiembre de 2010. Se señala además, que el nivel alcanzado de **25,54%** es menor al nivel

<sup>1</sup> Todas las tasas a las que se hacen referencia en el presente informe constituyen promedios ponderados mensuales en porcentajes anuales. Las tablas contienen variaciones que corresponden a las diferencias entre promedios ponderados de cada periodo.

observado en igual periodo del año anterior en 2,6 p.p.

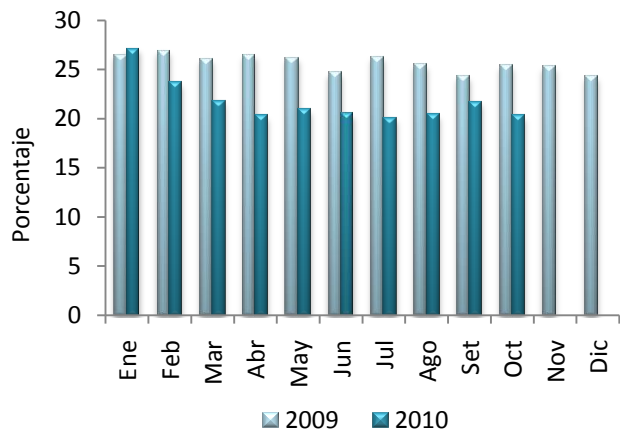
Gráfico Nº 1 Tasa de Interés Activa en MN Promedio Ponderado



Fuente: Superintendencia de Bancos

La tasa de interés activa en término real, la que surge del diferencial de la tasa de interés y la inflación interanual del mes de referencia, es de **20,3%**, inferior en 5,0 p.p. a la tasa real de octubre de 2009. Este nivel se explica tanto por una menor tasa activa como por una mayor tasa de inflación en el mes de referencia, en comparación a los valores de igual periodo del año anterior.

Gráfico Nº 2 Tasa de Interés Activa Real en MN Promedio Ponderado



Fuente: Superintendencia de Bancos

### Tasa de Interés Pasiva en Moneda Nacional

La tasa de interés bancaria pasiva en MN registró un nivel de **1,07%**, ligeramente inferior al observado en setiembre de 2010.

Las tasas que componen el rubro presentaron comportamientos a la baja en el presente mes. En este sentido, se observaron disminuciones en las tasas para Depósitos a la Vista en (0,2 p.p.) y Depósitos de Ahorro a Plazo en (0,1 p.p.). En tanto, la tasa para CDA se mantuvo estable. Por otra parte, no se registraron operaciones de Títulos Valores Emitidos.

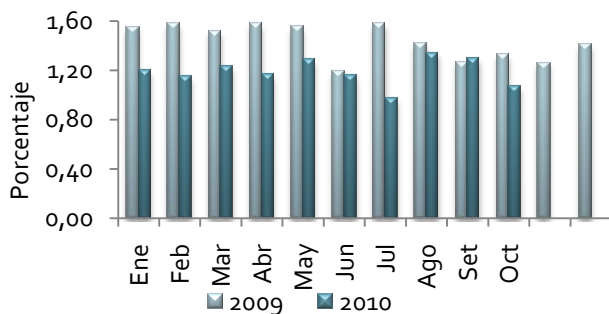
Tabla Nº 2 Tasa de Interés Pasiva en MN

	Vista	Plazo	CDA	Promedio Ponderado
oct-09	0,56	1,77	8,66	1,33
set-10	0,77	1,18	7,68	1,30
oct-10	0,54	1,09	7,73	1,07
Var. Mensual	-0,2	-0,1	0,0	-0,2
Var. Anual	0,0	-0,7	-0,9	-0,3

Fuente: Superintendencia de Bancos

En octubre de 2010, la tasa de interés pasiva en MN obtuvo un nivel levemente inferior en términos interanuales, como se puede observar en el siguiente gráfico.

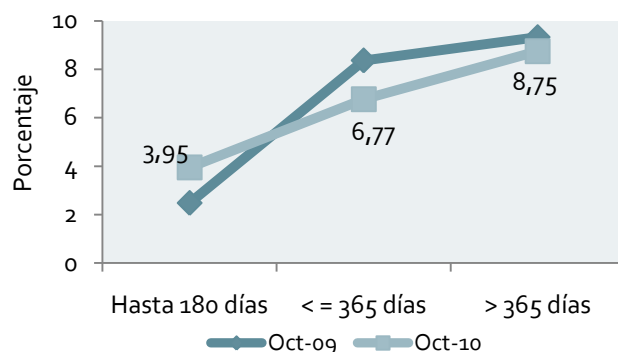
Gráfico Nº 3 Tasa de Interés Pasiva en MN Promedio Ponderado



Fuente: Superintendencia de Bancos

La curva de rendimiento de los CDA en MN presenta una pendiente positiva en octubre de 2010. A excepción de la tasa para CDA de plazos hasta 180 días que presenta un nivel superior, las tasas para los demás plazos (menores o iguales a 365 días y mayores a 365 días) presentan niveles inferiores a los del pasado año. Estos nuevos niveles representan en promedio simple una tasa de 6,5%, inferior a la registrada en el mismo periodo del año anterior.

Gráfico Nº 4 Curva de Rendimiento de CDA en MN



Fuente: Superintendencia de Bancos

### Tasa de Interés Activa en Moneda Extranjera

La tasa de interés activa en ME de los Bancos fue de **8,81%** en octubre de 2010, valor que representa un nivel levemente superior al del mes anterior.

El nivel observado responde a aumento en la tasa para Otros Préstamos en 0,6 p.p. En sentido contrario, tuvieron reducciones las tasas para Préstamos Comerciales (0,1 p.p.), Préstamos de Desarrollo (0,8 p.p.), Préstamos de Consumo (0,7 p.p.) y Sobregiros (0,1 p.p.). En tanto, Préstamos para la Vivienda no registró movimiento.

Tabla N° 3 Tasa de Interés Activa en ME

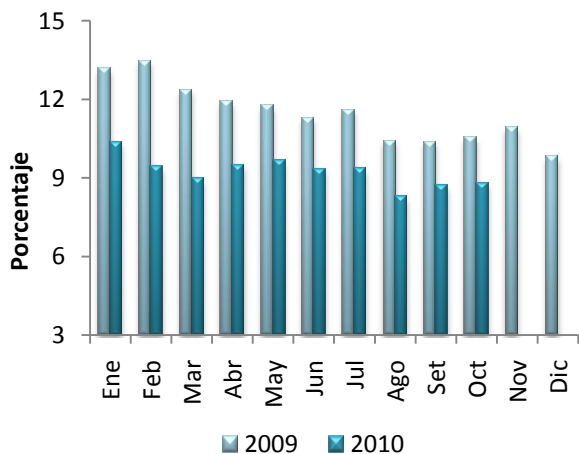
	Comerciales	Desarrollo	Consumo	Vivienda	Otros	Sobregiros	Promedio Ponderado
oct-09	7,97	7,90	9,69	10,32	s/m	15,46	10,54
set-10	7,22	7,00	9,92	8,63	5,77	13,10	8,72
oct-10	7,12	6,23	9,22	s/m	6,36	13,00	8,81
Var. Mensual	-0,1	-0,8	-0,7	-	0,6	-0,1	0,1
Var. Anual	-0,8	-1,5	-0,5	-	-	-2,5	-1,7

Fuente: Superintendencia de Bancos

En término interanual, la tasa presentó una reducción de 1,7 p.p.

En el gráfico N° 5 se aprecian los niveles de las tasas de interés activas en ME observadas durante el año 2009 y en lo que va del presente año.

Gráfico N° 5 Tasa de Interés Activa en ME Promedio Ponderado



Fuente: Superintendencia de Bancos

### Tasa de Interés Pasiva en Moneda Extranjera

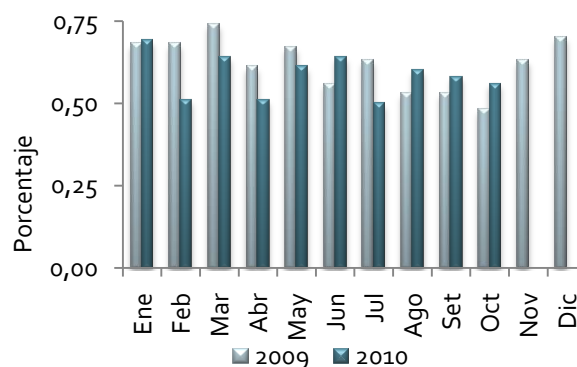
La tasa de interés pasiva en ME sigue la tendencia de los últimos años, registrando niveles bajos y relativamente estables. En el mes de octubre de 2010, la misma se situó en un nivel de 0,56%, similar al registrado en el mes anterior.

Tabla N° 4 Tasa de Interés Pasiva en ME

	Vista	Plazo	CDA	Promedio Ponderado
oct-09	0,19	2,30	4,30	0,48
set-10	0,23	2,10	4,44	0,58
oct-10	0,15	1,02	4,63	0,56
Var. Mensual	-0,1	-1,1	0,2	0,0
Var. Anual	0,0	-1,3	0,3	0,1

Fuente: Superintendencia de Bancos

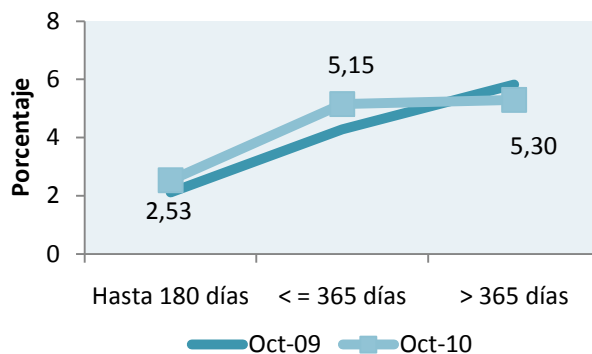
Gráfico N° 6 Tasa de Interés Pasiva en ME Promedio Ponderado



Fuente: Superintendencia de Bancos

En términos interanuales, la curva de rendimiento de los CDA en ME presenta un nivel inferior para plazos mayores a 365 días. En cambio, es superior para los plazos de hasta 180 días y menores e iguales a 365 días. En promedio simple, el nivel es de 4,3%, mayor en 0,3 p.p. al observado en igual período del año anterior.

Gráfico N° 7 Curva de Rendimiento de CDA en ME

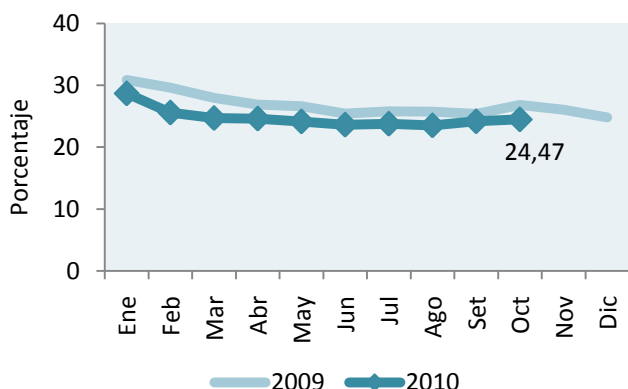


Fuente: Superintendencia de Bancos

### Margen Bruto de Intermediación

El margen de intermediación financiera de los Bancos, medido como la diferencia entre las tasas activas y pasivas en MN, fue de 24,47% en octubre de 2010. El nivel de este margen es inferior en 2,4 p.p. al observado en octubre de 2009 y superior en 0,3 p.p. al de setiembre de 2010.

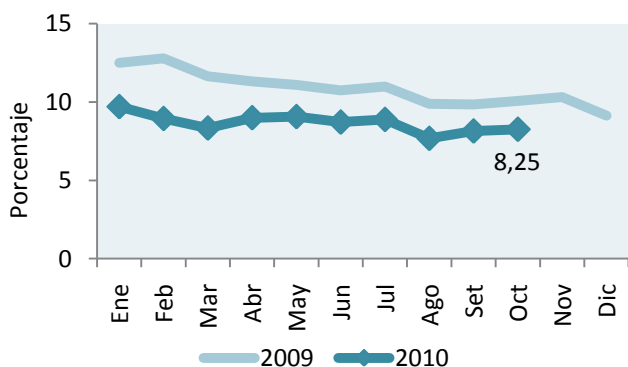
Gráfico N° 8 Spread en MN



Fuente: Superintendencia de Bancos

Por su lado, el margen de intermediación en ME fue de 8,25%, este nivel es inferior en 1,8 p.p. respecto al del mismo periodo del año anterior y superior en 0,1 p.p. en comparación al del mes precedente.

Gráfico N° 9 Spread en ME



Fuente: Superintendencia de Bancos

### Tasa de Interés Efectiva de las Empresas Financieras

#### Tasa de Interés Activa en Moneda Nacional

En octubre de 2010, la tasa de interés activa en MN de las empresas financieras fue de 33,27%. Este valor representó un nivel mayor comparado a la tasa del mes de setiembre pasado en 1,4 p.p.

Las tasas que componen el rubro tuvieron movimientos al alza y a la baja. De tal manera, aumentó la tasa para Tarjetas de Crédito en 0,2 p.p., mientras que disminuyeron las tasas correspondientes a Préstamos Comerciales (0,7 p.p.), Préstamos de Desarrollo (0,6 p.p.) y Préstamos Personales de Consumo (0,4 p.p.). Por otra parte, se señala que no se registraron operaciones de Préstamos Personales para la Vivienda en el presente periodo.

Tabla N° 5 Tasa de Interés Activa en MN

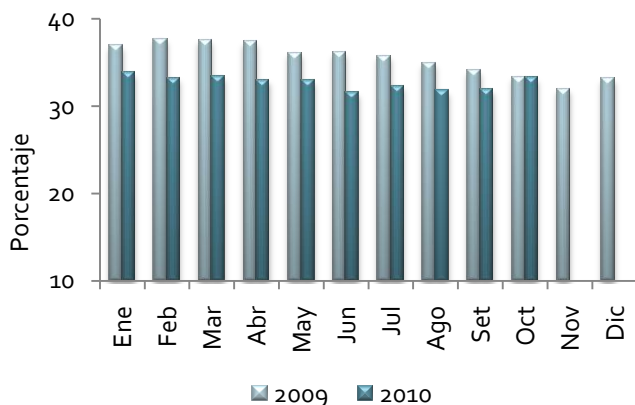
	Comerciales	Desarrollo	Consumo	Vivienda	Tarjetas de Crédito	Promedio Ponderado
oct-09	24,95	14,63	35,90	s/m	47,07	33,33
set-10	24,13	17,57	31,29	s/m	43,88	31,89
oct-10	23,47	17,02	30,92	s/m	44,07	33,27
Var. Mensual	-0,7	-0,6	-0,4	-	0,2	1,4
Var. Anual	-1,5	2,4	-5,0	-	-3,0	-0,1

Fuente: Superintendencia de Bancos

La tasa de interés activa, excluyendo la tasa para Tarjetas de Crédito, fue de 26,66% en el periodo de estudio.

La tasa de interés activa en MN de las empresas financieras, registró un nivel relativamente similar al del año anterior.

**Gráfico N° 10 Tasa de Interés Activa en MN Promedio Ponderado**



Fuente: Superintendencia de Bancos

### Tasa de Interés Pasiva en Moneda Nacional

La tasa de interés para las captaciones en MN de las empresas financieras alcanzó un nivel de **2,63%**, este valor es inferior al de setiembre de 2010.

**Tabla N° 6 Tasa de Interés Pasiva MN**

	Vista	Plazo	Títulos	CDA	Promedio Ponderado
oct-09	0,80	10,95	s/m	9,98	3,84
set-10	0,74	9,27	s/m	9,41	2,86
oct-10	0,76	9,32	s/m	9,57	2,63
Var. Mensual	0,0	0,1	-	0,2	-0,2
Var. Anual	0,0	-1,6	-	-0,4	-1,2

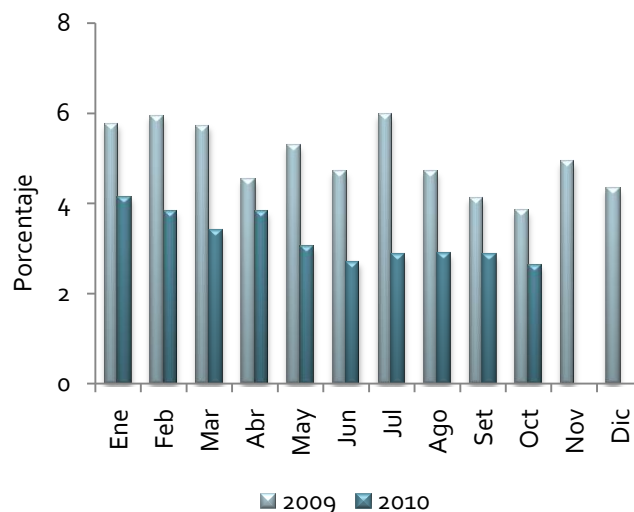
Fuente: Superintendencia de Bancos

Sin embargo, en comparación al mes anterior, las tasas para Depósitos a Plazo y Certificados de Depósitos de Ahorro tuvieron variaciones positivas de 0,1 p.p. y 0,2 p.p., respectivamente. Por su parte, la tasa para Depósitos a la Vista se mantuvo en un nivel similar. No se registraron operaciones de Títulos Valores Emitidos en el presente período.

En término interanual la tasa promedio mencionada tuvo un valor inferior en 1,2 p.p.,

los niveles registrados por esta tasa, así como su tendencia decreciente pueden valorarse en el gráfico a continuación.

**Gráfico N° 11 Tasa de Interés Pasiva en MN Promedio Ponderado**



Fuente: Superintendencia de Bancos

### Tasa de Interés Activa en Moneda Extranjera

La tasa de interés activa para las operaciones en ME de las empresas financieras fue de **10,97%**, nivel superior al del mes de setiembre de 2010. En comparación al mes precedente, la tasa para Préstamos Comerciales se incrementó en 1,1 p.p. En cambio la tasa para Préstamos de Consumo se redujo en 0,3 p.p. Por su parte, el rubro Préstamos de Desarrollo no tuvo movimiento.

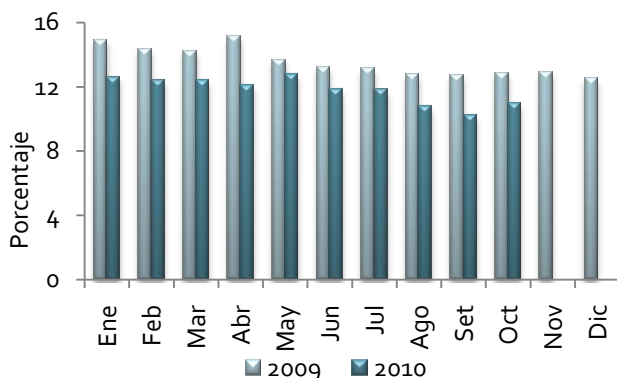
**Tabla N° 7 Tasa de Interés Activa en ME**

	Comerciales	Desarrollo	Consumo	Promedio Ponderado
oct-09	12,61	-	14,54	12,85
set-10	9,55	s/m	13,11	10,23
oct10	10,61	s/m	12,84	10,97
Var. Mensual	1,1	-	-0,3	0,7
Var. Anual	-2,0	-	-1,7	-1,9

Fuente: Superintendencia de Bancos

Interanualmente, esta tasa obtuvo un nivel inferior en 1,9 p.p., su comportamiento se puede apreciar en el siguiente gráfico.

**Gráfico N° 12 Tasa de Interés Activa en ME Promedio Ponderado**



Fuente: Superintendencia de Bancos

### Tasa de Interés Pasiva en Moneda Extranjera

La tasa de interés pasiva para operaciones de captación en ME de las financieras se situó en **0,89%** en octubre de 2010, nivel inferior al del mes anterior en 0,9 p.p.

La tasa para Certificados de Depósitos de Ahorro presentó variación negativa en 0,3 p.p., en comparación al mes de setiembre de 2010. La tasa para Depósitos a la Vista se mantuvo sin variación. En este periodo, no se registraron colocaciones bajo las modalidades de Títulos Valores Emitidos y Depósitos a Plazo.

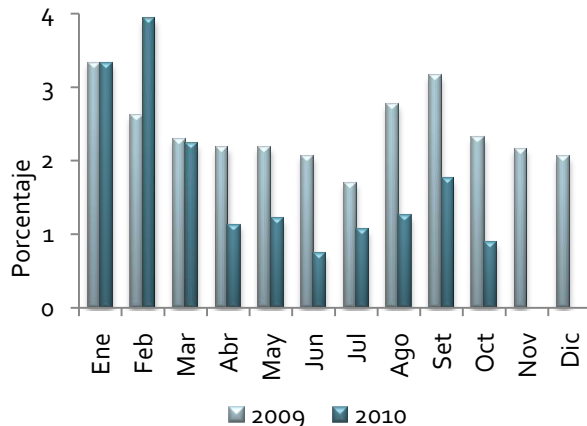
**Tabla N° 8 Tasa de Interés Pasiva en ME**

	Vista	Plazo	Títulos	CDA	Promedio Ponderado
oct-09	0,45	6,00	s/m	5,75	2,32
set-10	0,28	5,87	s/m	5,96	1,76
oct-10	0,24	s/m	s/m	5,62	0,89
Var. Mensual	0,0	-	-	-0,3	-0,9
Var. Anual	-0,2	-	-	-0,1	-1,4

Fuente: Superintendencia de Bancos

En el mes de octubre de 2010, la tasa pasiva en ME de las empresas financieras fue inferior en 1,4 p.p. a la de igual período del año anterior.

**Gráfico N° 13 Tasa de Interés Pasiva en ME Promedio Ponderado**

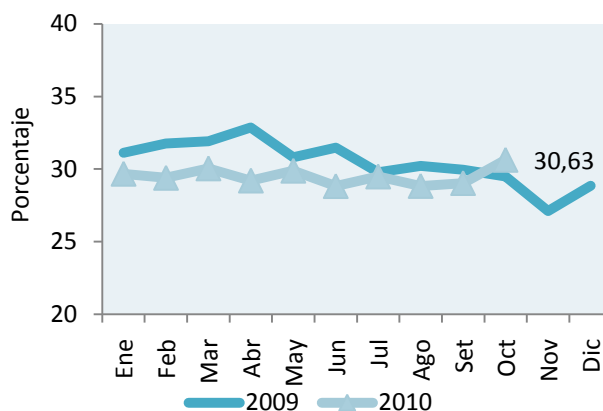


Fuente: Superintendencia de Bancos

### Margen Bruto de Intermediación

El margen de intermediación financiera de las empresas financieras, medido como la diferencia entre las tasas activas y pasivas, para las operaciones en MN fue de **30,63%** en octubre 2010.

**Gráfico N° 14 Spread en MN**

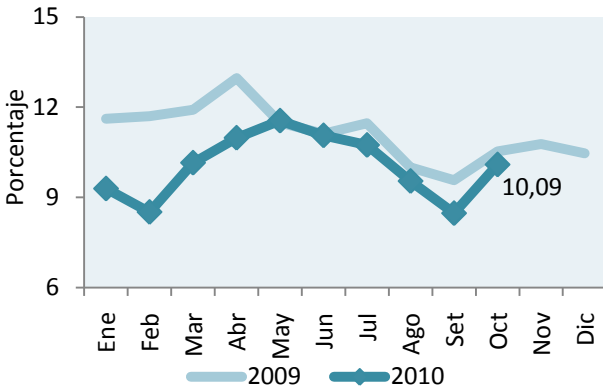


Fuente: Superintendencia de Bancos



Por su parte, el margen de intermediación correspondiente a las operaciones en ME fue de 10,09%. Este nivel es superior en relación al de setiembre de 2010 e inferior en término interanual.

Gráfico N° 15 Spread en ME



Fuente: Superintendencia de Bancos

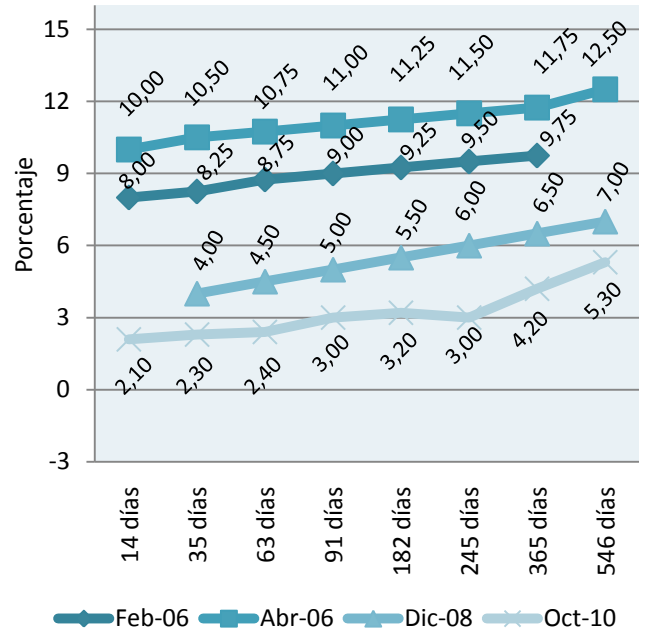
### Tasas de Interés de Política Monetaria

#### Banco Central del Paraguay

En el 2006, la estrategia monetaria adoptada por el BCP consistió en elevar las tasas de interés de los Instrumentos de Regulación Monetaria (IRM) en todos sus plazos y en especial en los títulos de menor duración. A partir de abril de 2007, las colocaciones se realizaron a tasas referenciales, modalidad utilizada hasta julio de 2008 cuando se decide utilizar un esquema de tasas licitadas, donde los propios bancos fijaban las tasas. Esta política se estuvo implementando hasta noviembre del 2008, cuando se decidió reducir las tasas de interés de las IRM en un punto porcentual para todos los plazos, buscando disminuir el estímulo de los bancos de colocar su liquidez en estos instrumentos. Desde enero de 2009 hasta la fecha, las colocaciones se realizan utilizando nuevamente tasas licitadas, lo que dio lugar a reducciones significativas en las tasas adjudicadas. En el presente mes se

utiliza tasas fijadas hasta 182 días y licitadas desde 245 días.

Gráfico N° 16 Tasa de Rendimientos de los IRM

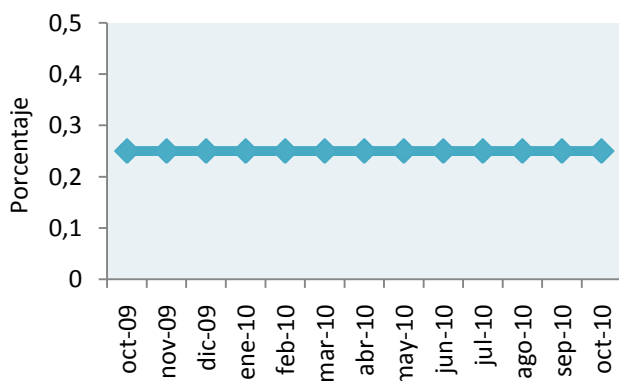


Fuente: DOMA

#### Reserva Federal

A fines de 2008, la Reserva Federal de los EUA, redujo su tasa de referencia a 0,25%, nivel mínimo record. En setiembre de 2010, el Comité de Mercado Abierto de la Reserva Federal sigue manteniendo la mencionada tasa en este nivel sin precedentes. La decisión de la Fed de preparar nuevas medidas de apoyo financiero indica una creciente preocupación. La considerable incertidumbre existente sobre la dirección de la economía hizo que la decisión de acumular mayor información tenga sentido antes de aprobar una segunda ronda de flexibilización cuantitativa en su reunión de noviembre.

Gráfico N° 17 Tasa Referencial Fed (EEUU)

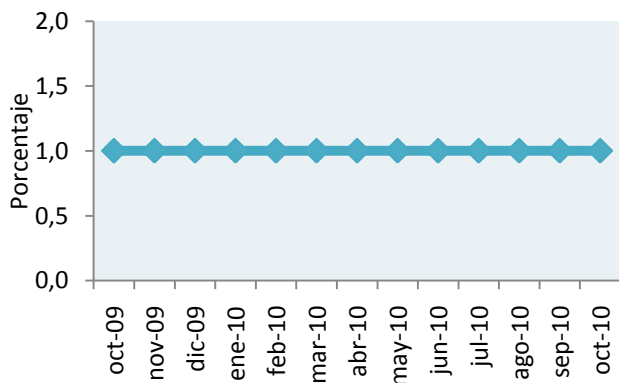


Fuente: Reuters

### Banco Central Europeo

El Banco Central Europeo (BCE), optó por la prudencia y decidió en su última reunión de octubre mantener la tasa de interés de referencia en 1,0%, nivel en que permanece en el último año. Este valor representa el nivel más bajo de sus 10 años de historia. Esta decisión fue justificada en que se sigue anticipando una inflación moderada en el horizonte relevante de política, beneficiada por las bajas presiones de precios a nivel interno. En tanto, las expectativas inflacionarias permanecen firmemente ancladas a la meta cercana al 2,0%

Gráfico N° 18 Tasa de Interés de Política Monetaria Zona Euro

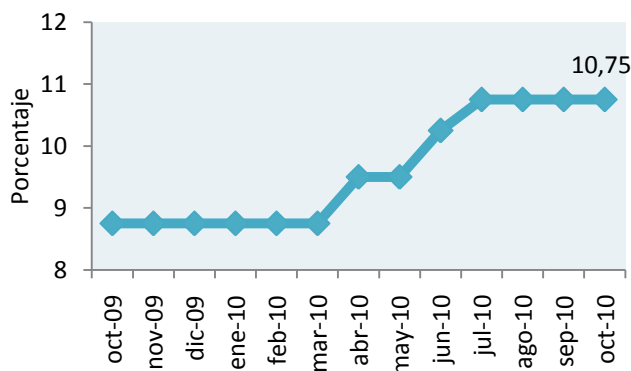


Fuente: Reuters

### Banco Central de Brasil

El Comité de Política Monetaria (COPOM) del Banco Central de Brasil, en su reunión de octubre mantuvo la tasa de interés referencial del país en el nivel de 10,75%, con lo que detuvo un ciclo de endurecimiento monetario que había comenzado en abril, cuando la tasa de interés se ubicaba en 8,75%. Luego de evaluar el escenario macroeconómico y las perspectivas para la inflación, decidió unánimemente mantener la tasa selic.

Gráfico N° 19 Tasa Selic (Brasil)



Fuente: Reuters

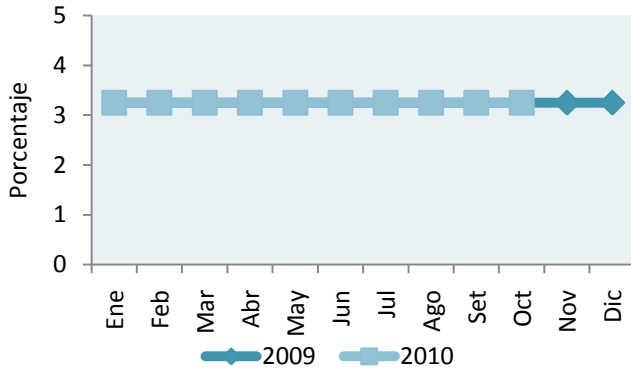
## Tasas de Interés Internacionales

### PRIME y LIBOR

A fines de octubre de 2010, los niveles de las principales tasas de interés del mercado internacional tuvieron comportamientos distintos, así la PRIME se mantuvieron estable, en tanto, la LIBOR se redujo levemente respecto a los niveles del mes precedente.

En el presente mes, la PRIME, tasa aplicada a los créditos a grandes empresas por los mayores bancos comerciales de Estados Unidos, se mantuvo en 3,25%, valor en que permanece desde principios del 2009.

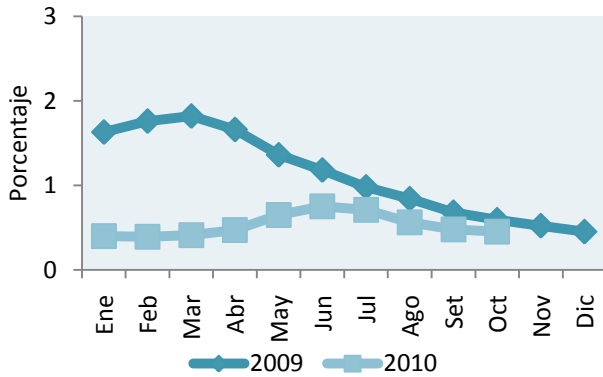
Gráfico N° 20 Prime (Seis meses)



Fuente: Reuters

Por su parte, en el presente mes de octubre de 2010, la LIBOR<sup>2</sup> se redujo, registrando un nivel de 0,45%, no obstante, este valor representa una disminución interanual de 0,1 p.p.

Gráfico N° 21 Libor (Seis meses)



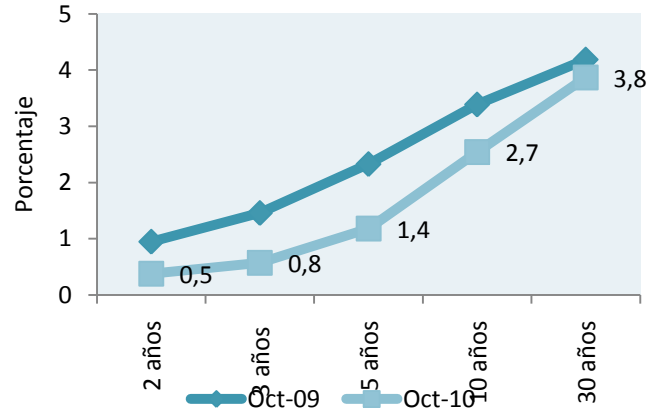
Fuente: Reuters

Bonos del Tesoro de Estados Unidos

La curva de rendimiento de los bonos del tesoro de los Estados Unidos presenta en octubre de 2010 una pendiente positiva. Sin embargo, las tasas para los bonos en todos sus plazos (2, 3, 5,10 y 30 años), registraron reducciones respecto a los niveles observados en octubre de 2009.

Estos nuevos niveles representan en promedio simple una tasa de 1,7%, menor en 0,8 p.p. a la observada en igual período del año anterior.

Gráfico N° 22 Rendimiento de Bonos del Tesoro de los Estados Unidos

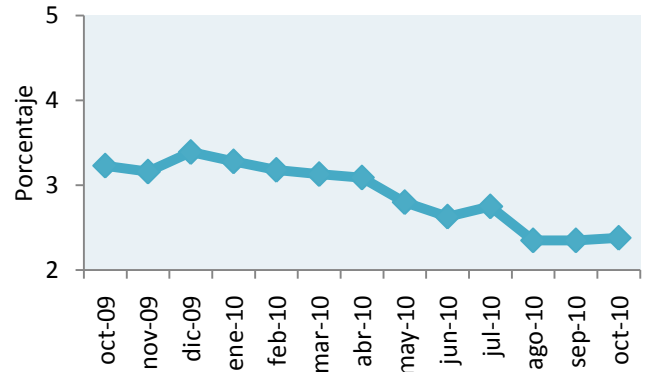


Fuente: Reuters

Bonos del Tesoro de Alemania

El rendimiento de los bonos del Tesoro de Alemania a 10 años de plazo, registró un nivel de 2,4%, inferior al observado en octubre de 2009.

Gráfico N° 23 Rendimiento de Bonos del Tesoro de los Alemania (10 años)



Fuente: Reuters

<sup>2</sup> London Interbank Offered Rate: Tasa de Interés Interbancaria de Londres.

## Apéndice

### Tasas de Interés bancaria en el Paraguay

#### Volatilidad de las tasas bancarias

El conocimiento de la dinámica estadística de la tasa de interés es una herramienta útil no sólo para la valuación de los instrumentos financieros, sino también para las expectativas y tendencias de decisiones intertemporales de consumo, ahorro e inversión de los principales agentes económicos. Por ende, este informe mensual incorpora un análisis de las variaciones de la volatilidad anual (octubre 2009 a octubre 2010) en base al comportamiento pasado de corto plazo en el sistema financiero.

#### Tasas Bancarias en Moneda Local

En el periodo considerado, las tasas activas en moneda local expresadas por los créditos bancarios destinados a tarjetas de créditos y sobregiros representaron los porcentajes más elevados en contraste con las tasas para préstamos de desarrollo, para la vivienda y comerciales, las cuales se ubicaron en promedio en niveles de 7,90%, 11,64% y 12,50% respectivamente. La tasa de interés promedio aplicada en tarjetas de crédito fue del 44,22% con un máximo de 46,15%. Observando la última columna de la Tabla 1 y considerando la varianza como medición de volatilidad, se observa que las más riesgosas son las operativas de consumo, seguidas por las de vivienda y sobregiros, por presentar mayores valores de dispersión respecto al promedio. Con relación a las tasas pasivas, en el mencionado periodo la tasa pagada por Certificados de Depósitos de Ahorro representó el porcentaje más elevado. Asimismo, los valores de la varianza demuestran que las tasas para Depósitos de Ahorro a Plazo son los más volátiles, en el período analizado. Las bajas tasas pasivas en relación a las tasas activas permiten el elevado spread bancario que promedia 24,99% con un máximo de 28,66%.

**Tabla 1**  
**Estadísticas básicas de tasas bancarias en Moneda Local**  
**Setiembre 2009 a Setiembre 2010**  
**En Porcentajes**

Tasa de interés bancaria	Mínimo	Máximo	Promedio	Varianza
Préstamos Comerciales	11,68	13,74	12,50	0,416
Préstamos Desarrollo	6,45	8,92	7,90	0,540
Personales – Consumo	16,71	23,15	20,80	4,799
Personales – Vivienda	8,06	14,23	11,64	3,638
Sobregiros	37,58	43,14	39,97	3,192
Tarjetas de Crédito	42,57	46,15	44,22	1,152
<b>PROMEDIO PONDERADO ACTIVAS</b>	<b>24,74</b>	<b>29,86</b>	<b>26,21</b>	<b>2,207</b>
Depósitos a la Vista	0,54	0,77	0,64	0,004
Depósitos a Plazo	0,76	5,29	2,23	1,710
CDA	7,02	8,77	7,89	0,235
<b>PROMEDIO PONDERADO PASIVAS</b>	<b>0,97</b>	<b>1,41</b>	<b>1,22</b>	<b>0,014</b>
<b>MARGEN DE INTERMEDIACION</b>	<b>23,51</b>	<b>28,66</b>	<b>24,99</b>	<b>2,148</b>

### Tasas bancarias en Moneda Extranjera

El comportamiento de las tasas activas en moneda extranjera sigue un comportamiento similar de riesgos y estructura que las de moneda local. En el periodo considerado, las tasas activas expresadas por los créditos bancarios a sobregiros y para la vivienda representaron los porcentajes más elevados en comparación con las tasas para préstamos de desarrollo, comerciales y de consumo, las cuales se ubicaron en un promedio de 7,08%, 7,40% y 9,25%, respectivamente. La varianza en la última columna de la Tabla 2 describe como las más volátiles a las tasas destinadas a préstamos para la vivienda y sobregiros.

**Tabla 2**  
**Estadísticas básicas de Tasas Activas bancarias en Moneda Extranjera**  
**Setiembre 2009 a Setiembre 2010**  
**En Porcentajes**

Tasa de interés bancaria	Mínimo	Máximo	Promedio	Varianza
Préstamos Comerciales	6,78	7,97	7,40	0,105
Préstamos Desarrollo	6,09	8,21	7,08	0,438
Personales Consumo	8,25	10,09	9,25	0,242
Personales Vivienda	5,05	14,06	9,74	5,430
<b>PROMEDIO PONDERADO</b>	<b>6,69</b>	<b>8,15</b>	<b>7,43</b>	<b>0,188</b>
Sobregiros M/E	12,14	15,46	13,86	0,981
<b>PROMEDIO PONDERADO GLOBAL</b>	<b>8,27</b>	<b>10,94</b>	<b>9,52</b>	<b>0,583</b>

### Volatilidad Interanual

Definiendo a la volatilidad como el resultado de la varianza interanual de la tasa de interés, los valores promedios, mínimos y máximos se ilustran en la Tabla 3. El cuadro resumen de volatilidad ilustra a simple vista, todas las aseveraciones que fueran mencionadas anteriormente. De hecho, las operativas de consumo, sobregiros y vivienda figuran entre las de mayor promedio de volatilidad. Es interesante destacar que si bien las tasas para las tarjetas de créditos son elevadas, las mismas tienen un nivel bajo de volatilidad.

**Tabla 3**  
**Volatilidad de Tasas Activas bancarias**  
**Setiembre 2009 a Setiembre 2010**

Tasa de interés bancaria	Mínimo	Máximo	Promedio
Préstamos Comerciales	0,384	3,406	1,350
Préstamos Desarrollo	0,498	7,084	3,255
Personales Consumo	3,597	8,147	5,436
Personales Vivienda	2,564	5,701	4,389
Sobregiros	1,664	7,509	4,755
Tarjetas de Crédito	1,064	3,087	1,831
<b>PROMEDIO PONDERADO ACTIVAS</b>	<b>1,233</b>	<b>3,258</b>	<b>2,125</b>
Depósitos a la Vista	0,004	0,014	0,009
Depósitos a Plazo	1,579	5,014	2,468
C D A	0,217	2,247	1,187
<b>PROMEDIO PONDERADO PASIVAS</b>	<b>0,011</b>	<b>0,026</b>	<b>0,020</b>
<b>MARGEN DE INTERMEDIACION</b>	<b>1,150</b>	<b>3,051</b>	<b>1,993</b>

La Tabla 4 muestra los valores negativos de los mínimos y leves máximos en las variaciones interanuales por cada estrato de créditos.

El orden de las varianzas (última columna) muestra que las variaciones interanuales más volátiles corresponden a las de desarrollo y vivienda entre las operaciones activas, y nuevamente las de tarjetas de créditos permanecen con baja volatilidad interanual. Por el lado de las tasas pasivas, los depósitos a plazo figuran entre los más volátiles.

**Tabla 4**  
**Variaciones interanuales de Tasas Bancarias en Moneda local**  
**Setiembre 2009 a Setiembre 2010**

Tasa de interés bancaria	Mínimo	Máximo	Promedio	Varianza
Préstamos Comerciales	-0,345	-0,122	-0,201	0,005
Personales Desarrollo	-0,786	-0,080	-0,410	0,052
Personales Consumo	-0,307	0,196	-0,029	0,032
Préstamos Vivienda	-0,647	0,027	-0,283	0,035
Sobregiros	-0,174	-0,034	-0,103	0,003
Tarjetas de Crédito	-0,040	0,152	0,052	0,003
<b>PROMEDIO PONDERADO ACTIVAS</b>	<b>-0,155</b>	<b>0,008</b>	<b>-0,090</b>	<b>0,001</b>
Depósitos a la Vista	-0,394	0,013	-0,243	0,015
Depósitos a Plazo	-1,565	0,226	-0,578	0,342
C D A	-0,485	0,031	-0,196	0,021
<b>PROMEDIO PONDERADO PASIVAS</b>	<b>-0,487</b>	<b>0,025</b>	<b>-0,181</b>	<b>0,019</b>
<b>MARGEN DE INTERMEDIACION</b>	<b>-0,147</b>	<b>0,012</b>	<b>-0,086</b>	<b>0,001</b>

Cuadro Nº 1  
Tasas de interés bancarias  
En porcentajes anuales  
Octubre de 2010

Tasas activas Moneda Nacional	Nominales			Efectivas Promedio	Monto 1 Millones de Gs.
	Mínima	Máxima	Promedio		
<b>Préstamos</b>					
Comerciales	1,73	38,66	11,37	12,13	1.584.699
De Desarrollo	3,43	25,26	7,62	7,74	224.592
Personales de Consumo	4,96	37,37	19,67	21,80	271.617
Personales para la Vivienda	5,22	25,65	7,72	8,06	9.971
Otros	8,04	9,35	8,53	8,87	17.317
<b>PROMEDIO PONDERADO</b>	<b>2,40</b>	<b>36,76</b>	<b>12,00</b>	<b>12,86</b>	<b>2.108.196</b>
Sobregiros	5,00	38,70	33,00	38,67	507.290
Tarjetas de Crédito	15,00	40,23	36,81	43,62	1.110.298
<b>PROMEDIO PONDERADO GLOBAL</b>	<b>6,51</b>	<b>38,06</b>	<b>22,25</b>	<b>25,54</b>	<b>3.725.784</b>

Tasas activas Moneda Extranjera	Nominales			Efectivas Promedio	Monto Millones de Gs.
	Mínima	Máxima	Promedio		
<b>Préstamos</b>					
Comerciales	2,71	14,72	6,95	7,12	999.832
De Desarrollo	2,86	12,00	6,12	6,23	325.407
Personales de Consumo	4,96	14,69	8,95	9,22	56.839
Personales para la Vivienda	s/m	s/m	s/m	s/m	s/m
Otros	5,66	6,67	6,22	6,36	31.814
<b>PROMEDIO PONDERADO</b>	<b>2,90</b>	<b>13,91</b>	<b>6,82</b>	<b>6,98</b>	<b>1.413.892</b>
Sobregiros M/E	1,00	14,28	12,28	13,00	619.713
<b>PROMEDIO PONDERADO GLOBAL</b>	<b>2,32</b>	<b>14,03</b>	<b>8,48</b>	<b>8,81</b>	<b>2.033.605</b>

Tasas pasivas Moneda Nacional	Nominales			Efectivas Promedio	Monto Millones de Gs.
	Mínima	Máxima	Promedio		
<b>Depósitos a la Vista</b>	<b>0,01</b>	<b>4,25</b>	<b>0,54</b>	<b>0,54</b>	<b>5.701.222</b>
<b>Depósitos a Plazo</b>	<b>0,50</b>	<b>4,53</b>	<b>1,09</b>	<b>1,09</b>	<b>67.249</b>
<=90 días	0,50	2,50	0,67	0,67	30.588
<=180 días	0,50	3,00	1,78	1,78	14.270
<=365 días	0,50	0,50	0,50	0,50	4.041
> 365 días	0,50	10,00	1,39	1,39	18.350
<b>Títulos Valores Emitidos</b>	<b>s/m</b>	<b>s/m</b>	<b>s/m</b>	<b>s/m</b>	<b>s/m</b>
<b>Certificados de Depósitos de Ahorro</b>	<b>0,98</b>	<b>11,90</b>	<b>7,55</b>	<b>7,73</b>	<b>452.657</b>
CDA hasta 180 días	0,25	10,00	3,87	3,95	35.903
C.D.A. <= 365 días	0,20	8,50	6,59	6,77	147.098

Cuadro N° 2  
Tasas de interés efectivas bancarias  
Promedio mensuales en porcentajes anuales  
Octubre de 2010

Tasas Activas													
Moneda Nacional													
	oct-09	nov-09	dic-09	ene-10	feb-10	mar-10	abr-10	may-10	jun-10	jul-10	ago-10	sep-10	oct-10
- Préstamos Comerciales	13,74	12,86	12,64	13,48	12,91	12,62	12,64	12,10	11,84	11,82	11,99	11,68	12,13
- Préstamos de Desarrollo	8,90	7,96	8,11	8,75	6,45	7,06	7,84	7,35	8,43	8,92	7,41	7,74	7,74
- Personales de Consumo	18,78	17,35	16,71	18,29	21,31	23,15	22,22	23,63	22,45	22,34	22,04	22,38	21,80
- Personales para la Vivienda	11,17	13,85	13,30	14,23	12,70	13,72	11,08	10,92	9,46	10,56	12,50	9,82	8,06
- Otros <sup>2/</sup>	s/m	s/m	s/m	s/m	s/m	21,00	6,72	7,59	6,86	7,62	7,01	7,48	8,87
<b>PROMEDIO PONDERADO</b>	<b>14,56</b>	<b>13,44</b>	<b>13,48</b>	<b>14,42</b>	<b>13,30</b>	<b>13,45</b>	<b>13,34</b>	<b>12,74</b>	<b>12,74</b>	<b>12,87</b>	<b>12,63</b>	<b>12,51</b>	<b>12,86</b>
- Sobregiros	42,10	41,88	40,42	43,14	40,08	38,35	37,91	38,88	37,58	39,58	39,15	41,86	38,67
- Tarjetas de Crédito	45,39	46,15	45,09	45,04	43,41	44,35	42,57	44,38	42,70	43,45	43,84	44,91	43,62
<b>PROMEDIO PONDERADO GLOBAL</b>	<b>28,16</b>	<b>27,29</b>	<b>26,23</b>	<b>29,86</b>	<b>26,74</b>	<b>25,93</b>	<b>25,77</b>	<b>25,43</b>	<b>24,78</b>	<b>24,74</b>	<b>24,85</b>	<b>25,46</b>	<b>25,54</b>
Tasas Pasivas													
Moneda Nacional													
	oct-09	nov-09	dic-09	ene-10	feb-10	mar-10	abr-10	may-10	jun-10	jul-10	ago-10	sep-10	oct-10
- Depósitos a la Vista	0,56	0,68	0,69	0,70	0,63	0,67	0,67	0,63	0,64	0,58	0,58	0,77	0,54
- Depósitos a Plazo	1,77	5,29	4,21	2,99	0,76	2,58	1,23	1,93	2,58	1,63	1,78	1,18	1,09
- C D A	8,66	7,49	7,94	8,29	7,02	8,77	7,51	8,20	7,89	7,69	7,68	7,68	7,73
<b>PROMEDIO PONDERADO</b>	<b>1,33</b>	<b>1,26</b>	<b>1,41</b>	<b>1,20</b>	<b>1,15</b>	<b>1,23</b>	<b>1,17</b>	<b>1,29</b>	<b>1,16</b>	<b>0,97</b>	<b>1,34</b>	<b>1,30</b>	<b>1,07</b>
MARGEN DE INTERMEDIACION	26,83	26,03	24,82	28,66	28,66	28,66	28,66	28,66	28,66	23,77	23,51	24,16	24,47
Tasas Activas													
Moneda Extranjera													
	oct-09	nov-09	dic-09	ene-10	feb-10	mar-10	abr-10	may-10	jun-10	jul-10	ago-10	sep-10	oct-10
- Préstamos Comerciales	7,97	7,71	7,11	7,56	7,61	7,32	7,18	7,74	7,57	7,34	6,78	7,22	7,12
- Préstamos de Desarrollo	7,71	8,21	7,00	7,61	6,86	6,09	6,55	7,29	7,65	7,57	6,27	7,00	6,23
- Personales de Consumo	9,69	9,19	8,90	9,36	8,25	9,43	9,42	8,86	9,02	8,85	10,09	9,92	9,22
- Personales para la Vivienda	10,32	12,37	10,65	14,06	9,01	7,97		10,03	9,04	5,05	10,05	8,63	s/m
- Otros <sup>2/</sup>	s/m	s/m	s/m	s/m	s/m	8,30	s/m	5,83	7,34	6,81	5,34	5,77	6,36
<b>PROMEDIO PONDERADO</b>	<b>8,15</b>	<b>8,05</b>	<b>7,36</b>	<b>7,83</b>	<b>7,39</b>	<b>7,04</b>	<b>7,08</b>	<b>7,66</b>	<b>7,56</b>	<b>7,44</b>	<b>6,69</b>	<b>7,20</b>	<b>6,98</b>
- Sobregiros	15,46	15,20	14,37	14,74	13,06	12,14	13,56	14,18	14,47	13,99	12,92	13,10	13,00
<b>PROM. PONDERADO GLOBAL</b>	<b>10,54</b>	<b>10,94</b>	<b>9,83</b>	<b>10,39</b>	<b>9,45</b>	<b>8,97</b>	<b>9,50</b>	<b>9,67</b>	<b>9,35</b>	<b>9,37</b>	<b>8,27</b>	<b>8,72</b>	<b>8,81</b>
Tasas Pasivas													
Moneda Extranjera													
	oct-09	nov-09	dic-09	ene-10	feb-10	mar-10	abr-10	may-10	jun-10	jul-10	ago-10	sep-10	oct-10
- Depósitos a la Vista	0,19	0,26	0,20	0,19	0,23	0,20	0,22	0,20	0,17	0,21	0,22	0,23	0,15
- Depósitos a Plazo	2,30	2,36	2,43	2,15	0,73	1,05	0,87	0,64	0,93	0,74	1,05	2,10	1,02
- C D A	4,30	4,64	4,53	4,96	4,72	5,14	4,48	4,38	4,81	4,63	4,34	4,44	4,63
<b>PROMEDIO PONDERADO</b>	<b>0,48</b>	<b>0,63</b>	<b>0,70</b>	<b>0,69</b>	<b>0,51</b>	<b>0,64</b>	<b>0,51</b>	<b>0,61</b>	<b>0,64</b>	<b>0,50</b>	<b>0,60</b>	<b>0,58</b>	<b>0,56</b>



Cuadro N° 3  
Tasas de interés de empresas financieras  
En porcentajes anuales  
Octubre de 2010

Tasas activas Moneda Nacional	Nominales			Efectivas Promedio	Monto Millones de
	Mínima	Máxima	Promedio		
<b>Préstamos</b>					
Comerciales	4,01	39,04	21,25	23,47	158.088
De Desarrollo	12,81	19,00	16,83	17,02	1.265
Personales de Consumo	8,24	37,61	27,53	30,92	121.068
Personal - Vivienda	s/m	s/m	s/m	s/m	s/m
<b>PROMEDIO PONDERADO</b>	<b>5,88</b>	<b>38,33</b>	<b>23,94</b>	<b>26,66</b>	<b>280.421</b>
Tarjetas de Crédito	26,00	39,50	37,44	44,07	171.539
<b>PROMEDIO PONDERADO GLOBAL</b>	<b>13,52</b>	<b>38,78</b>	<b>29,06</b>	<b>33,27</b>	<b>451.960</b>

Tasas activas Moneda Extranjera	Nominales			Efectivas Promedio	Monto Millones de
	Mínima	Máxima	Promedio		
<b>Préstamos</b>					
Comerciales	5,65	14,83	10,18	10,61	35.700
Desarrollo	s/m	s/m	s/m	s/m	s/m
Personales de Consumo	9,37	14,93	12,40	12,84	6.912
<b>PROMEDIO PONDERADO</b>	<b>6,25</b>	<b>14,85</b>	<b>10,54</b>	<b>10,97</b>	<b>42.612</b>

Tasas pasivas Moneda Nacional	Nominales			Efectivas Promedio	Monto Millones de
	Mínima	Máxima	Promedio		
<b>Depósitos a la Vista</b>	<b>0,10</b>	<b>1,65</b>	<b>0,76</b>	<b>0,76</b>	<b>270.980</b>
<b>Depósitos a Plazo</b>	<b>9,00</b>	<b>9,00</b>	<b>9,00</b>	<b>9,32</b>	<b>100</b>
> 365 días	9,00	9,00	9,00	9,32	100
<b>Títulos Valores Emitidos</b>	<b>s/m</b>	<b>s/m</b>	<b>s/m</b>	<b>s/m</b>	<b>s/m</b>
<b>Certificados de Depósitos de Ahorro</b>	<b>3,43</b>	<b>12,95</b>	<b>9,38</b>	<b>9,57</b>	<b>73.188</b>
CDA hasta 180 días	1,50	4,50	2,65	2,69	421
CDA a más de 180 días	1,50	9,50	6,89	7,02	16.253
CDA a más de 365 días	4,00	14,00	10,14	10,35	56.514
<b>PROMEDIO PONDERADO</b>	<b>0,81</b>	<b>4,05</b>	<b>2,59</b>	<b>2,63</b>	<b>344.268</b>

Tasas pasivas Moneda Extranjera	Nominales			Efectivas Promedio	Monto Millones de
	Mínima	Máxima	Promedio		
<b>Depósitos a la Vista</b>	<b>0,01</b>	<b>0,50</b>	<b>0,24</b>	<b>0,24</b>	<b>122.673</b>
<b>Depósitos a Plazo</b>	<b>s/m</b>	<b>s/m</b>	<b>s/m</b>	<b>s/m</b>	<b>s/m</b>

Cuadro N° 4  
Tasas de interés efectivas de empresas financieras  
Promedio mensuales en porcentajes anuales  
Octubre de 2010

Tasas Activas Moneda Nacional													
	oct-09	nov-09	dic-09	ene-10	feb-10	mar-10	abr-10	may-10	jun-10	jul-10	ago-10	sep-10	oct-10
- Préstamos Comerciales	24,95	24,46	24,04	24,24	24,05	24,86	24,32	24,85	24,02	24,73	23,37	24,13	23,47
- Préstamos de Desarrollo	14,63	16,34	15,55	16,63	s/m	15,86	14,74	19,37	15,70	16,68	17,64	17,57	17,02
- Préstamos de Consumo	35,90	35,20	33,85	33,05	31,75	32,54	31,41	31,57	31,02	31,03	30,71	31,29	30,92
- Personales para la Vivienda	s/m	s/m	24,29	s/m	s/m	s/m	s/m	s/m	s/m	s/m	s/m	s/m	s/m
<b>PROMEDIO PONDERADO</b>	<b>29,21</b>	<b>28,69</b>	<b>28,03</b>	<b>28,02</b>	<b>27,11</b>	<b>28,04</b>	<b>27,23</b>	<b>27,76</b>	<b>26,79</b>	<b>27,26</b>	<b>26,54</b>	<b>27,02</b>	<b>26,66</b>
- Tarjetas de Crédito	47,07	46,78	46,10	46,41	45,45	46,40	44,45	45,03	43,96	43,95	44,91	43,88	44,07
<b>PROMEDIO PONDERADO GLOBAL</b>	<b>33,33</b>	<b>32,93</b>	<b>33,18</b>	<b>33,82</b>	<b>33,22</b>	<b>33,43</b>	<b>33,02</b>	<b>32,92</b>	<b>31,52</b>	<b>32,33</b>	<b>31,72</b>	<b>31,89</b>	<b>33,27</b>

Tasas Pasivas Moneda Nacional													
	oct-09	nov-09	dic-09	ene-10	feb-10	mar-10	abr-10	may-10	jun-10	jul-10	ago-10	sep-10	oct-10
- Depósitos a la Vista	0,80	1,01	0,84	0,82	0,83	0,90	0,81	0,78	0,79	0,68	0,68	0,74	0,76
- Depósitos a Plazo	10,95	9,72	9,38	s/m	9,50	9,32	9,54	9,40	9,16	9,86	9,05	9,27	9,32
- Títulos Valores Emitidos	s/m	21,07	s/m	s/m	s/m	s/m	s/m	s/m	s/m	s/m	s/m	s/m	s/m
- C D A	9,98	9,96	9,84	10,17	9,83	10,08	9,82	9,73	9,37	9,19	9,13	9,41	9,57
<b>PROMEDIO PONDERADO</b>	<b>3,84</b>	<b>4,93</b>	<b>4,33</b>	<b>4,15</b>	<b>3,83</b>	<b>3,29</b>	<b>3,82</b>	<b>3,05</b>	<b>2,70</b>	<b>2,86</b>	<b>2,89</b>	<b>2,86</b>	<b>2,63</b>
<b>MARGEN DE INTERMEDIACION</b>	<b>29,49</b>	<b>27,10</b>	<b>28,85</b>	<b>29,67</b>	<b>29,39</b>	<b>30,04</b>	<b>29,20</b>	<b>29,87</b>	<b>28,82</b>	<b>29,48</b>	<b>28,83</b>	<b>29,03</b>	<b>30,63</b>

Tasas Activas Moneda Extranjera													
	oct-09	nov-09	dic-09	ene-10	feb-10	mar-10	abr-10	may-10	jun-10	jul-10	ago-10	sep-10	oct-10
- Préstamos Comerciales	12,61	12,73	12,53	12,54	12,13	12,16	11,51	12,50	11,22	11,31	10,36	9,55	10,61
- Préstamos de Desarrollo	s/m	s/m	s/m	s/m	s/m	s/m	s/m	s/m	s/m	16,00	s/m	s/m	s/m
- Personales de Consumo	14,54	13,63	12,67	13,04	13,84	13,54	13,70	13,51	13,44	13,35	13,24	13,11	12,84
<b>PROMEDIO PONDERADO</b>	<b>12,86</b>	<b>12,92</b>	<b>12,53</b>	<b>12,62</b>	<b>12,44</b>	<b>12,39</b>	<b>12,11</b>	<b>12,77</b>	<b>11,80</b>	<b>11,81</b>	<b>10,80</b>	<b>10,23</b>	<b>10,97</b>

Tasas Pasivas Moneda Extranjera													
	oct-09	nov-09	dic-09	ene-10	feb-10	mar-10	abr-10	may-10	jun-10	jul-10	ago-10	sep-10	oct-10
- Depósitos a la Vista	0,45	0,32	0,31	0,31	0,29	0,34	0,30	0,30	0,26	0,22	0,22	0,28	0,24
- Depósitos a Plazo	6,00	s/m	6,00	s/m	s/m	5,93	6,40	6,00	s/m	s/m	7,19	5,87	s/m
- Títulos Valores Emitidos	s/m	s/m	s/m	s/m	s/m	s/m	s/m	s/m	s/m	s/m	s/m	s/m	s/m
- C D A	5,75	5,69	5,81	6,46	5,94	5,40	5,23	5,11	5,43	5,06	5,60	5,96	5,62
<b>PROMEDIO PONDERADO</b>	<b>2,32</b>	<b>2,16</b>	<b>2,06</b>	<b>3,33</b>	<b>3,93</b>	<b>2,24</b>	<b>1,13</b>	<b>1,22</b>	<b>0,74</b>	<b>1,07</b>	<b>1,26</b>	<b>1,76</b>	<b>0,89</b>
<b>MARGEN DE INTERMEDIACION</b>	<b>10,53</b>	<b>10,77</b>	<b>10,46</b>	<b>9,29</b>	<b>8,51</b>	<b>10,15</b>	<b>10,98</b>	<b>11,55</b>	<b>11,06</b>	<b>10,74</b>	<b>9,54</b>	<b>8,47</b>	<b>10,09</b>

Fuente: Datos proveídos por la Superintendencia de Bancos.

<sup>1)</sup> Incluye Préstamos Personales.

**Cuadro N° 5**  
**Tasas nominales de interés del sistema financiero**  
**Promedio mensuales en porcentajes anuales**  
**Tasas Activas: Operaciones de Préstamos**  
**Octubre de 2010**

	oct-09	nov-09	dic-09	ene-10	feb-10	mar-10	abr-10	may-10	jun-10	jul-10	ago-10	sep-10	oct-10
<b>BANCOS PRIVADOS</b>													
- Desarrollo	8,72	7,81	7,96	8,58	6,33	6,94	7,71	7,23	8,29	8,77	7,29	7,61	7,62
- Comercial	12,78	11,99	11,80	12,48	12,04	11,81	11,87	11,38	11,12	11,15	11,24	10,96	11,37
- Interbancario (Call Money)	1,00	s/m	s/m	s/m	1,00	1,00	1,00	1,22	1,65	1,46	1,37	1,29	1,67
- Desarrollo ME	7,58	8,05	6,85	7,48	6,72	6,01	6,49	7,23	7,58	7,48	6,19	6,93	6,12
- Comercial ME	7,76	7,51	6,91	7,34	7,41	7,13	7,01	7,58	7,42	7,18	6,62	7,03	6,95
<b>BANCO NACIONAL DE FOMENTO</b>													
- Desarrollo	11,05 - 13,31	9 - 23	8 - 23	11 - 20	8 - 20	8 - 20	8 - 20	8 - 20	11 - 20	10,1 - 12,9	8,0 - 20,0	8,0 - 20,0	8,0 - 20,1
- Comercial	16,09-20,03	11- 25	12- 25	11- 21	11- 19	11- 19	11- 19	11- 19	11- 19	16,3 - 15,8	11,0 - 20,0	11,0 - 20,0	11,0 - 20,1
<b>OTRAS INSTITUCIONES</b>													
Fondo Ganadero	13,85-16,25	9 - 18,5	9 - 18,5	9 - 18,5	9 - 18,5	12 - 19	12 - 19	12 - 19	12 - 19	12 - 19	12 - 19	12 - 19	12 - 19
Empresas Financieras	29,07	28,02	28,85	29,35	28,83	29,05	28,77	28,71	27,61	28,21	27,74	27,89	29,06
Caja de Jubilaciones Bancaria	20-24	20-24	20-24	12-24	12-24	12-24	12-24	12-24	12-24	12-24	12-24	12-24	12-24
Cooperativas de Ahorro y Crédito	13,5 - 25,5	13,5 - 25,5	13-30	13-30	13-30	13-30	12-24	12-24	12-24	12-24	11-23	11-23	11-23
Crédito Agrícola de Habilidadación	15,00	15,00	15,00	15,00	15,00	15,00	15,00	15,00	15,00	15,00	15,00	15,00	15,00

**Fuente:** Superintendencia de Bancos, GONA, Fondo Ganadero, Caja de Jub. de Emp. Bancarios y CAH.  
n.d.: no disponible



**Cuadro N° 7**  
**Costo de captación del dinero de los bancos**  
**En porcentajes anuales**  
**Octubre de 2010**

	Tasa de interés global 1/			Tasa de interés mas encaje 2/			Tasa de interés más encaje menos remuneración 3/		
	s/ Cta. Cte.	c/ Cta. Cte.	Plazo 4/	s/ Cta. Cte.	c/ Cta. Cte.	Plazo 4/	s/ Cta. Cte.	c/ Cta. Cte.	Plazo 4/
<b>2008</b>									
ene-08	3,20	2,06	8,21	3,76	2,42	9,66	3,62	2,28	9,51
feb-08	3,30	2,13	8,51	3,88	2,51	10,02	3,71	2,34	9,85
mar-08	3,14	2,03	7,88	3,69	2,39	9,27	3,54	2,24	9,12
abr-08	2,86	1,84	6,60	3,36	2,16	7,77	3,22	2,02	7,62
may-08	3,43	2,21	8,00	4,03	2,60	9,41	3,89	2,46	9,26
jun-08	3,16	2,04	7,42	3,72	2,40	8,72	3,56	2,25	8,57
jul-08	3,13	2,00	7,26	3,69	2,35	8,54	3,54	2,20	8,39
ago-08	3,26	2,09	7,55	3,84	2,45	8,88	3,70	2,31	8,74
sep-08	3,13	2,04	7,07	3,68	2,40	8,31	3,51	2,24	8,14
oct-08	4,47	2,91	9,67	5,25	3,43	11,38	5,06	3,23	11,18
nov-08	4,31	2,80	8,94	5,07	3,29	10,52	4,84	3,07	10,29
dic-08	4,98	3,21	9,77	5,86	3,77	11,69	5,63	3,54	11,45
<b>2009</b>									
ene-09	4,86	3,19	9,77	5,71	3,75	11,49	5,45	3,49	11,24
feb-09	4,90	3,25	10,04	5,77	3,82	11,81	5,52	3,57	11,56
mar-09	4,70	3,12	9,54	5,53	3,67	11,23	5,34	3,48	11,04
abr-09	4,26	2,89	8,83	5,01	3,40	10,39	4,77	3,15	10,14
may-09	4,40	2,95	9,20	5,18	3,47	10,82	4,94	3,23	10,58
jun-09	4,24	2,86	9,20	4,98	3,36	10,83	4,78	3,16	10,62
jul-09	3,35	2,28	6,66	3,94	2,69	7,84	3,74	2,49	7,64
ago-09	3,53	2,41	6,96	4,16	2,84	8,19	3,95	2,63	7,98
sep-09	3,65	2,49	7,29	4,29	2,93	8,58	4,11	2,75	8,40
oct-09	3,67	2,48	7,69	4,32	2,92	9,04	4,14	2,74	8,87
nov-09	3,54	2,25	7,03	4,16	2,65	8,27	3,99	2,48	8,10
dic-09	3,55	2,32	7,26	4,18	2,73	8,54	3,99	2,55	8,36
<b>2010</b>									
ene-10	3,45	2,26	7,41	4,06	2,65	8,72	3,88	2,47	8,54
feb-10	2,93	1,94	6,20	3,44	2,28	7,29	3,28	2,12	7,13
mar-10	3,58	2,43	7,79	4,21	2,86	9,17	4,03	2,67	8,98
abr-10	3,17	2,08	6,59	3,73	2,44	7,76	3,58	2,29	7,60
may-10	3,47	2,27	7,22	4,08	2,67	8,49	3,90	2,48	8,31
jun-10	3,44	2,29	7,00	4,04	2,69	8,23	3,86	2,51	8,05
jul-10	3,31	2,20	6,73	3,89	2,59	7,92	3,71	2,41	7,74
ago-10	3,22	2,13	6,71	3,79	2,50	7,89	3,62	2,34	7,72
sep-10	3,37	2,27	6,71	3,96	2,68	7,89	3,77	2,48	7,69
oct-10	3,33	2,22	6,73	3,92	2,61	7,92	3,73	2,42	7,73

**Fuente : Superintendencia de Bancos y DOMA.**

1/ Tasas nominales, ponderadas por la estructura de Depósitos obtenida de la planilla de disponibilidades.

2/ La incidencia del encaje se suma a la tasa de interés para cada rubro.

3/ Se halla deducida la remuneración del encaje sobre los Depósitos de Ahorro, Cta. Cte. y Certificados de Depósitos.

4/ Incluye Depósitos a Plazo Fijo y Certificados de Depósito de Ahorro.