



INDICADORES FINANCIEROS

MAYO 2010



BANCO CENTRAL DEL PARAGUAY

Gerencia de Estudios Económicos
Federación Rusa y Sargento Marecos
www.bcp.gov.py
webmaster@bcp.gov.py
Asunción, Paraguay



Indicadores Financieros

Gerencia de Estudios
Económicos

Departamento de
Estudios Monetarios
Y Financieros

División de Estudios del
Mercado Financiero

Contenido:

Tasas de Interés Bancarias Efectivas	2
Tasas de Interés Efectivas Empresas Financieras	6
Tasas de Interés de Política Monetaria e Internacionales	9
Apéndice	12
Tablas	15

En mayo de 2010, las tasas de interés del sistema bancario, tanto en Moneda Nacional (MN) como en Moneda Extranjera (ME) se presentan bajas y relativamente estables. La tasa de interés activa en MN se situó en 25,43% y la pasiva en 1,29%. La mayoría de los rubros que componen las tasas activas registraron disminuciones en término mensual e interanual. El margen de intermediación financiera, que significa el diferencial de la tasa activa respecto a la pasiva, alcanzó un nivel de 24,14%. Este margen es inferior al del mes de mayo del año anterior y al de abril de 2010.

La tasa de interés de las entidades bancarias para operaciones activas en ME tuvo un nivel de 9,67%, mientras que la tasa de interés pasiva para estas operaciones fue 0,61%, ambos valores representan ligeros aumentos. El margen de intermediación bancario en ME se ubicó en 9,06%, en el presente mes.

Respecto a las tasas de interés de las empresas financieras en MN, se menciona que, tanto, las tasas activas como las tasas pasivas tendieron a la baja, situándose en niveles promedios de 32,92% y 3,05%, respectivamente. Por su parte, en ME la tasa de interés activa se ubicó en 12,77% y la pasiva en 1,22%. Los márgenes de intermediación financiera en MN y en ME se situaron en 29,88% y 11,55%, respectivamente.

En el ámbito internacional, en el mes de mayo la Reserva Federal de EUA no realizó cambios y mantuvo la tasa de interés de Política Monetaria en 0,25%. Por su parte, el Comité de Política Monetaria (COPOM) del Banco Central de Brasil igualmente mantiene la tasa SELIC en un nivel de 9,50%.

Tasas de Interés Bancarias Efectivas¹

Tasa de Interés Activa en Moneda Nacional (MN)

En mayo de 2010, la tasa de interés para las operaciones activas en MN de los bancos fue de **25,43%**, nivel inferior en 0,3 p.p. respecto al mes de abril de 2010.

Este resultado se debió a las reducciones registradas en las tasas para Préstamos Comerciales, Préstamos de Desarrollo, Préstamos Consumo y Préstamos para la Vivienda. En cambio, registraron incrementos las tasas para Sobregiros y Tarjetas de Crédito.

Tabla N° 1							
Tasa de Interés Activa en Moneda Nacional							
	Comerciales	Desarrollo	Consumo	Vivienda	Sobregiros	Tarjetas de Crédito	Promedio Ponderado
May-09	14,36	12,05	20,68	18,66	44,76	43,01	28,17
Abr-10	12,64	7,84	22,22	11,08	37,91	42,57	25,77
May-10	12,10	7,35	21,63	10,92	38,88	44,38	25,43
Var. Mensual ²	-0,5	-0,5	-0,6	-0,2	1,0	1,8	-0,3
Var. Anual	-2,3	-4,7	0,9	-7,7	-5,9	1,4	-2,7

Fuente: Superintendencia de Bancos

Al excluir las tasas para Sobregiros y Tarjetas de Crédito, se registra una tasa promedio de

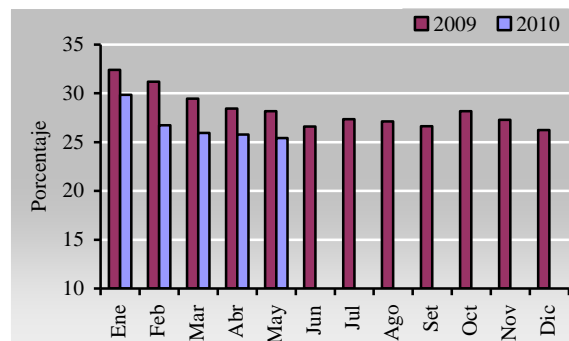
¹ Todas las tasas a las que se hacen referencia en el presente informe constituyen promedios ponderados mensuales en porcentajes anuales.

² Las variaciones corresponden a las diferencias entre promedios ponderados de cada periodo.

12,74%, inferior a la tasa registrada en abril de 2010.

Se señala además, que el nivel alcanzado de 25,43% es menor al nivel observado en igual periodo del año anterior en 2,7 p.p.

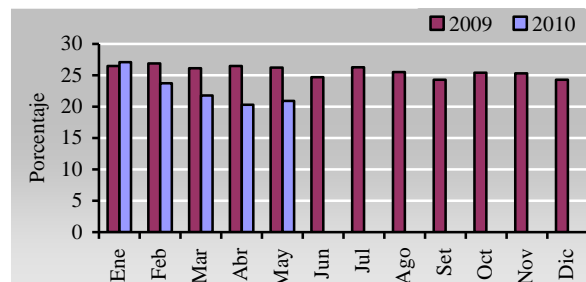
Gráfico N° 1
Tasa de Interés Activa en MN
Promedio Ponderado



Fuente: Superintendencia de Bancos

La tasa de interés activa en término real, la que surge del diferencial de la tasa de interés y la inflación interanual del mes de referencia, es de 20,9%, inferior en 5,0 p.p. a la tasa real de mayo de 2009. Este nivel se explica principalmente por una menor tasa activa y una mayor tasa de inflación en el presente mes en comparación a los valores de igual periodo del año anterior.

Gráfico N° 2
Tasa de Interés Activa Real en MN
Promedio Ponderado



Fuente: Superintendencia de Bancos

Tasa de Interés Pasiva en Moneda Nacional

La tasa de interés bancaria pasiva en MN registró un nivel de 1,29%, ligeramente superior al observado en abril de 2010.

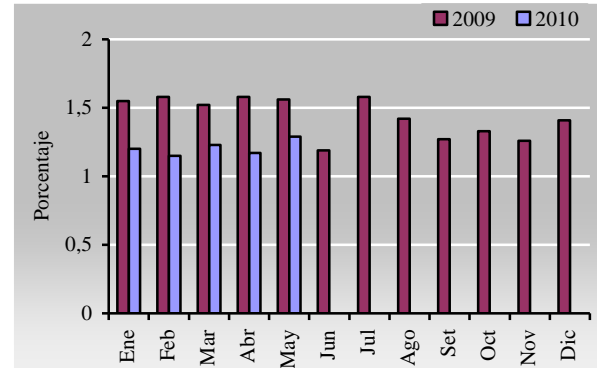
Las tasas que componen el rubro presentaron incrementos mensuales. Así, las tasas para Depósitos a Plazo y Certificados de Depósitos de Ahorro tuvieron variaciones positivas de 0,7 p.p. en ambos casos. En tanto, la tasa para Depósitos a la Vista se mantuvo en el mismo nivel del mes precedente. Por otra parte, no se registraron operaciones de Títulos Valores Emitidos.

Tabla N° 2 Tasa de Interés Pasiva en MN				
	Vista	Plazo	CDA	Promedio Ponderado
May-09	0,93	1,54	10,33	1,56
Abr-10	0,67	1,23	7,51	1,17
May-10	0,63	1,93	8,20	1,29
Var. Mensual	0,0	0,7	0,7	0,1
Var. Anual	-0,3	0,4	-2,1	-0,3

Fuente: Superintendencia de Bancos

En mayo de 2010, la tasa de interés pasiva en MN obtuvo un nivel levemente menor en términos interanuales, como se puede observar en el siguiente gráfico.

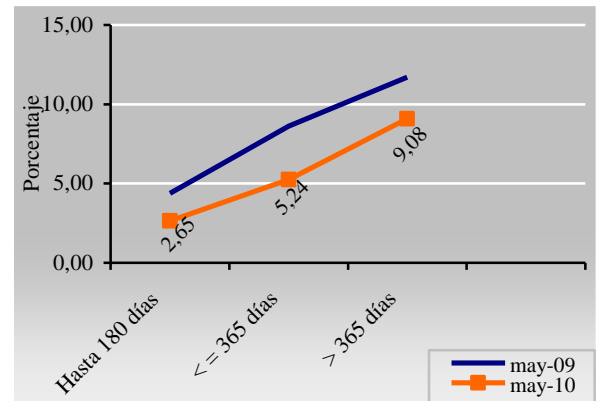
Gráfico N° 3
Tasa de Interés Pasiva en MN
Promedio Ponderado



Fuente: Superintendencia de Bancos

La curva de rendimiento de los CDA en MN presenta una pendiente positiva en mayo de 2010. Las tasas para CDA hasta 180 días, para plazos menores o iguales a 365 días y para plazos mayores a 365 días presentan niveles inferiores a los del pasado año. Estos nuevos niveles representan en promedio simple una tasa de 5,7%, menor en 2,6 p.p. a la registrada en el mismo periodo del año anterior.

Gráfico N° 4
Curva de Rendimiento de CDA en MN



Fuente: Superintendencia de Bancos

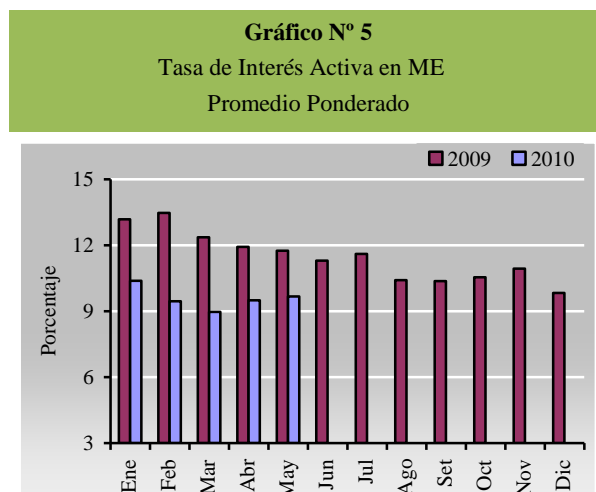
Tasa de Interés Activa en Moneda Extranjera

La tasa de interés activa en ME de los Bancos fue de **9,6%** en mayo de 2010, superior en 0,2 p.p. respecto a la del mes anterior. Este nivel responde a aumentos observados en las distintas tasas que componen este rubro. De esta manera, tuvieron incrementos las tasas para Préstamos Comerciales en 0,6 p.p., Préstamos de Desarrollo en 0,7 p.p. y Sobregiros en 0,6 p.p. En tanto, la tasa para Préstamos Personales de Consumo se redujo en 0,6 p.p. Cabe destacar que el rubro Préstamos para la Vivienda registró una tasa de 10,03%.

Tabla N° 3						
Tasa de Interés Activa en ME						
	Comerciales	Desarrollo	Consumo	Vivienda	Sobregiros	Promedio Ponderado
May-09	10,18	9,45	12,19	8,73	15,12	11,75
Abr-10	7,18	6,55	9,42	s/m	13,56	9,50
May-10	7,74	7,29	8,86	10,03	14,18	9,67
Var. Mensual	0,6	0,7	-0,6	-	0,6	0,2
Var. Anual	-2,4	-2,2	-3,3	1,3	-0,9	-2,1

Fuente: Superintendencia de Bancos

En el gráfico N° 5 se aprecian los niveles de las tasas de interés activas en ME observadas durante el año 2009 y en lo que va del presente año.



Fuente: Superintendencia de Bancos

Tasa de Interés Pasiva en Moneda Extranjera

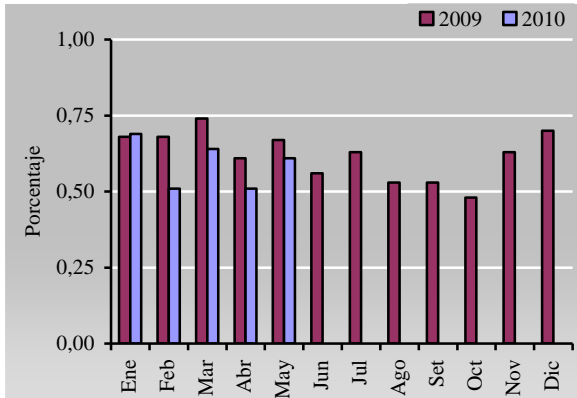
La tasa de interés pasiva en ME sigue la tendencia de los últimos años, registrando niveles bajos y relativamente estables. En el mes de mayo de 2010, la misma se situó en un nivel de **0,61%**, ligeramente superior al registrado en el mes pasado.

Tabla N° 4				
Tasa de Interés Pasiva en ME				
	Vista	Plazo	CDA	Promedio Ponderado
May-09	0,24	1,39	4,83	0,67
Abr-10	0,22	0,87	4,48	0,51
May-10	0,20	0,64	4,38	0,61
Var. Mensual	0,0	-0,2	-0,1	0,1
Var. Anual	0,0	-0,7	-0,4	-0,1

Fuente: Superintendencia de Bancos

Gráfico N° 6

Tasa de Interés Pasiva en ME
Promedio Ponderado

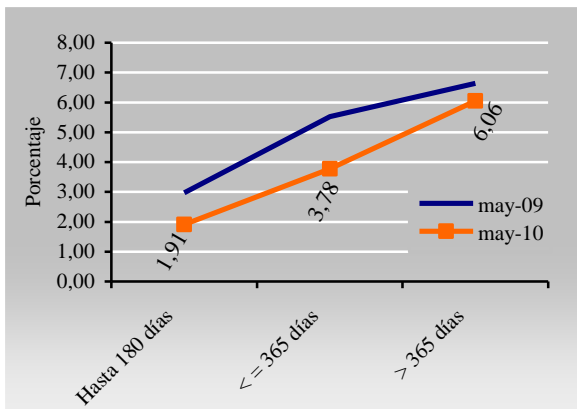


Fuente: Superintendencia de Bancos

En términos interanuales, la curva de rendimiento de los CDA en ME, presenta niveles inferiores para todos los plazos (hasta 180 días, menores e iguales a 365 días y mayores a 365 días). En promedio simple, el nivel es de 3,9%, menor en 1,1 p.p. al observado en igual período del año anterior.

Gráfico N° 7

Curva de Rendimiento de CDA en ME(Bancos)



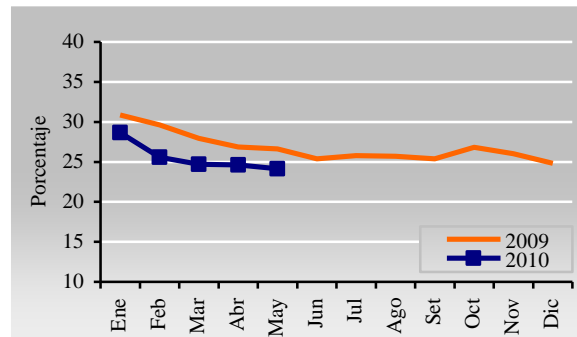
Fuente: Superintendencia de Bancos

Margen Bruto de Intermediación

El margen de intermediación financiera de los Bancos, medido como la diferencia entre las tasas activas y pasivas en MN, fue de 24,14% en mayo de 2010. El nivel de este margen es inferior en 2,5 p.p. al observado en mayo de 2009 y en 0,5 p.p. al de abril de 2010.

Gráfico N° 8

Spread en MN

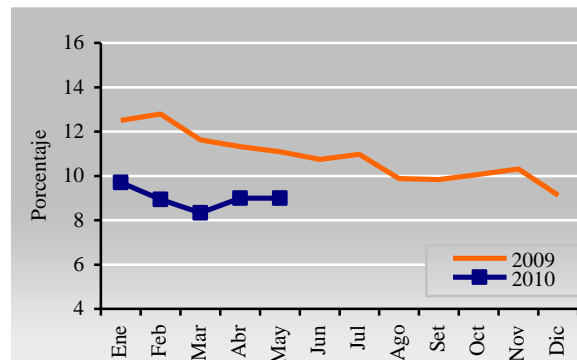


Fuente: Superintendencia de Bancos

Por su lado, el margen de intermediación en ME fue de 9,06%, este nivel es inferior en 2,0 p.p. respecto al del mismo periodo del año anterior y superior en 0,1 p.p. en comparación al mes de abril de 2010.

Gráfico N° 9

Spread en ME



Fuente: Superintendencia de Bancos

Tasa de Interés Efectiva de las Empresas Financieras

Tasa de Interés Activa en Moneda Nacional

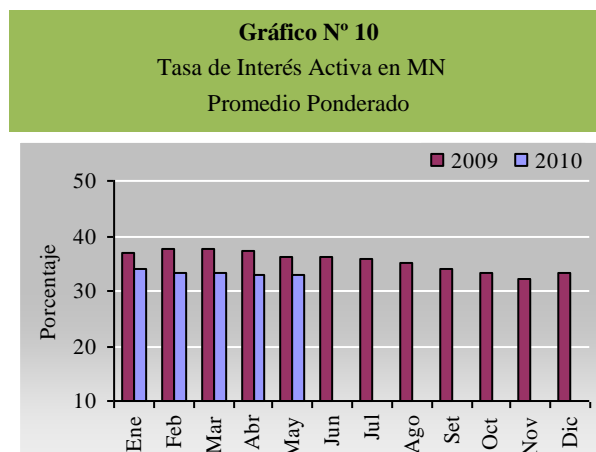
En mayo de 2010, la tasa de interés activa en MN de las empresas financieras fue de **32,92%**. Este valor representó un nivel levemente menor en comparación a la tasa del mes de abril pasado (0,1 p.p.). Sin embargo, las tasas que componen este rubro tuvieron variaciones positivas. Esto es debido a la metodología de cálculo, que consiste en ponderar las tasas de las distintas modalidades de Préstamos respecto a los flujos registrados en cada una de ellas, el mayor volumen de operaciones del rubro que cuenta con menor tasa incide en el promedio ponderado global. Así, tuvieron incrementos las tasas para Préstamos Comerciales (0,5 p.p.), Préstamos de Desarrollo (4,6 p.p.), Personales de Consumo (0,2 p.p.) y Tarjetas de Crédito (0,6 p.p.). Por su parte, no se registraron operaciones de Préstamos Personales para la Vivienda en el presente periodo.

Tabla N° 5 Tasa de Interés Activa en MN						
	Comerciales	Desarrollo	Consumo	Vivienda	Tarjetas de Crédito	Promedio Ponderado
May-09	27,51	18,41	36,98	s/m	50,00	36,10
Abr-10	24,32	14,74	31,41	s/m	44,45	33,02
May-10	24,85	19,37	31,57	s/m	45,03	32,92
Var. Mensual	0,5	4,6	0,2	-	0,6	-0,1
Var. Anual	-2,7	1,0	-5,4	-	-5,0	-3,2

Fuente: Superintendencia de Bancos

La tasa de interés activa, excluyendo la tasa para Tarjetas de Crédito, fue de 27,76% en el periodo de estudio.

La tasa de interés activa en MN de las empresas financieras, registró un nivel inferior al del año anterior en 3,2 p.p.



Fuente: Superintendencia de Bancos

Tasa de Interés Pasiva en Moneda Nacional

La tasa de interés para las captaciones en MN de las empresas financieras alcanzó un nivel de **3,05%**, este valor es inferior en 0,8 p.p. al de abril de 2010.

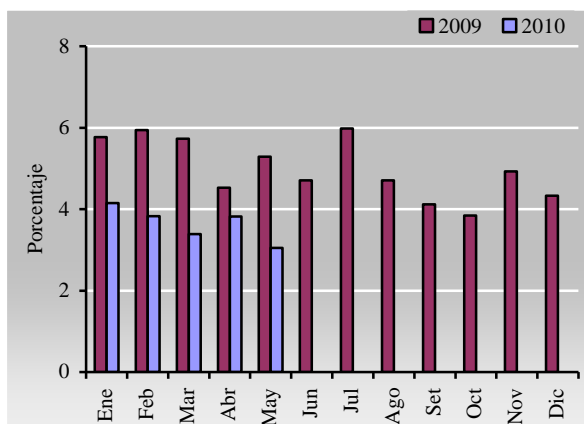
Tabla N° 6 Tasa de Interés Pasiva MN					
	Vista	Plazo	Títulos	CDA	Promedio Ponderado
May-09	1,13	12,50	15,87	11,94	5,29
Abr-10	0,81	9,54	s/m	9,82	3,82
May-10	0,78	9,40	s/m	9,73	3,05
Var. Mensual	0,0	-0,1	-	-0,1	-0,8
Var. Anual	-0,4	-3,1	-	-2,2	-2,2

Fuente: Superintendencia de Bancos

En comparación al mes anterior, la tasa para Depósitos a Plazo disminuyó en 0,1 p.p., así también la tasa correspondiente a Certificados de Depósitos de Ahorro. En tanto, la tasa para Depósitos a la Vista se mantuvo en un nivel similar. No se registraron operaciones de Títulos Valores Emitidos en el presente período.

En término interanual la tasa promedio mencionada tuvo un valor inferior en 2,2 p.p., los niveles registrados por esta tasa pueden valorarse en el gráfico a continuación.

Gráfico N° 11
Tasa de Interés Pasiva en MN
Promedio Ponderado



Fuente: Superintendencia de Bancos

Tasa de Interés Activa en Moneda Extranjera

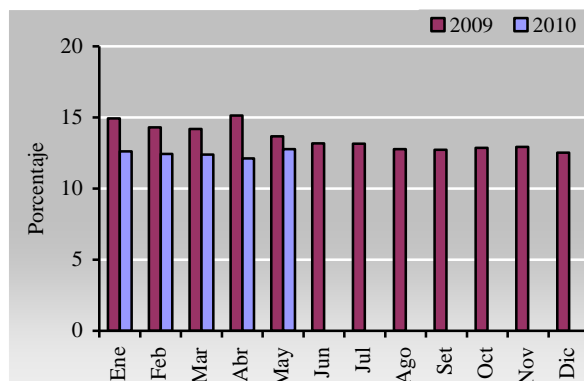
La tasa de interés activa para las operaciones en ME de las empresas financieras fue de **12,77%**, nivel superior al del mes de abril de 2010. En comparación al mes precedente, la tasa para Préstamos Comerciales aumentó en 1,0 p.p., mientras que, la tasa para Préstamos de Consumo disminuyó en 0,2 p.p.

	Comerciales	Consumo	Promedio Ponderado
May-09	13,52	13,96	13,67
Abr-10	11,51	13,70	12,11
May-10	12,50	13,51	12,77
Var. Mensual	1,0	-0,2	0,7
Var. Anual	-1,0	-0,4	-0,9

Fuente: Superintendencia de Bancos

Interanualmente, esta tasa obtuvo un nivel inferior en 0,9 p.p., su comportamiento se puede apreciar en el siguiente gráfico.

Gráfico N° 12
Tasa de Interés Activa en ME
Promedio Ponderado



Fuente: Superintendencia de Bancos

La tasa de interés pasiva para operaciones de captación en ME de las financieras se situó en **1,22%** en mayo de 2010, nivel ligeramente superior al del mes anterior en 0,1 p.p.

Las tasas para Depósitos a Plazo y Certificados de Depósitos de Ahorro disminuyeron en comparación al mes de abril de 2010. Por su parte, la tasa para Depósitos a

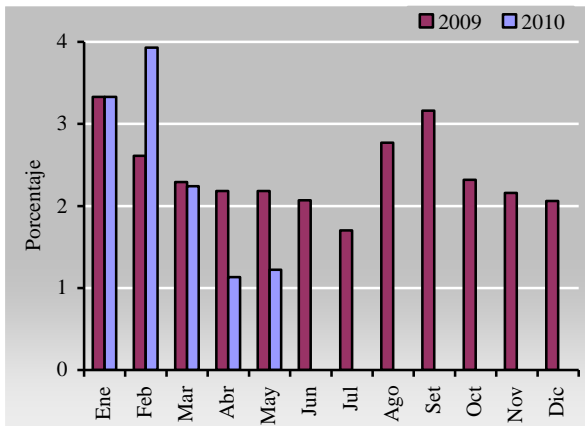
la Vista se mantuvo en el mismo nivel. No se registraron operaciones de Títulos Valores Emitidos en el presente período.

Tabla N° 8 Tasa de Interés Pasiva en ME					
	Vista	Plazo	Títulos	CDA	Promedio Ponderado
May-09	0,35	s/m	s/m	5,42	2,18
Abr-10	0,30	6,40	s/m	5,23	1,13
May-10	0,30	6,00	s/m	5,11	1,22
Var. Mensual	0,0	-0,4	-	-0,1	0,1
Var. Anual	-0,1	-	-	-0,3	-1,0

Fuente: Superintendencia de Bancos

En el mes de mayo de 2010, la tasa pasiva en ME de las empresas financieras fue inferior en 1,0 p.p. a la del año anterior.

Gráfico N° 13
Tasa de Interés Pasiva en ME
Promedio Ponderado

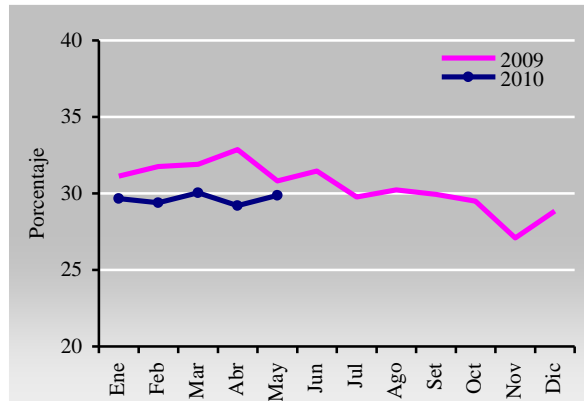


Fuente: Superintendencia de Bancos

Margen Bruto de Intermediación

El margen de intermediación financiera de las empresas financieras, medido como la diferencia entre las tasas activas y pasivas, para las operaciones en MN fue de 29,88% en mayo 2010.

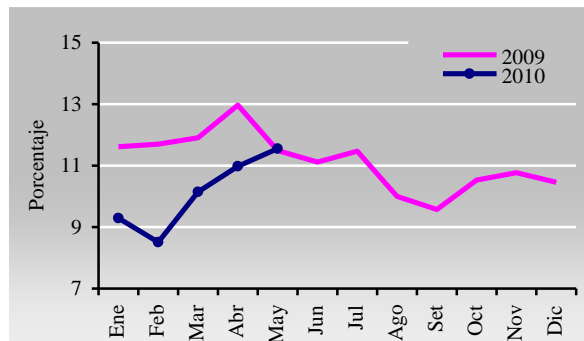
Gráfico N° 14
Spread en MN



Fuente: Superintendencia de Bancos

Por su parte, el margen de intermediación correspondiente a las operaciones en ME fue de 11,55%. Este nivel es superior en relación al de abril de 2010 y en término interanual.

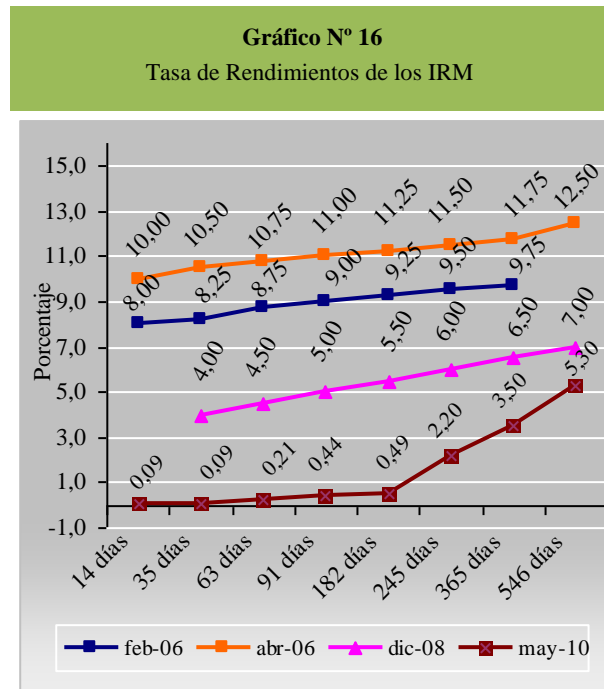
Gráfico N° 15
Spread en ME



Fuente: Superintendencia de Bancos

**Medidas de Política
Banco Central del Paraguay**

En el 2006, la estrategia monetaria adoptada por el BCP consistió en elevar las tasas de interés de los Instrumentos de Regulación Monetaria (IRM) en todos sus plazos y en especial en los títulos de menor duración. A partir de abril de 2007, las colocaciones se realizaron a tasas referenciales, modalidad utilizada hasta julio de 2008 cuando se decide utilizar un esquema de tasas licitadas, donde los propios bancos fijaban las tasas. Esta política se estuvo implementando hasta noviembre del 2008, cuando se decidió reducir las tasas de interés de las IRM en un punto porcentual para todos los plazos, buscando disminuir el estímulo de los bancos de colocar su liquidez en estos instrumentos. Desde enero de 2009, las colocaciones se realizan utilizando nuevamente tasas licitadas, lo que dio lugar a reducciones significativas en las tasas adjudicadas.

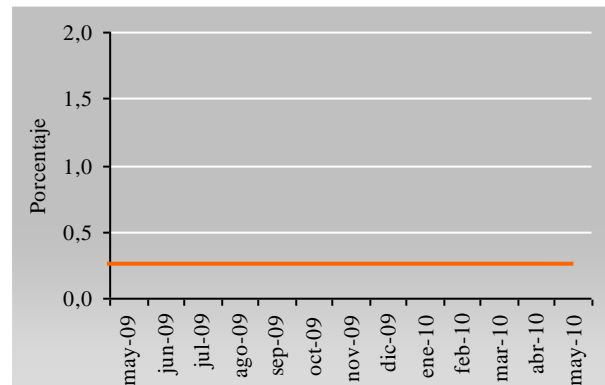


Fuente: DOMA

Reserva Federal

A fines de 2008, la Reserva Federal de los EUA, redujo a un nivel sin precedente su tasa de referencia. El Comité de Mercado Abierto de la Reserva Federal en sus últimas reuniones decidió mantener la tasa de interés de referencia en 0,25%, su nivel mínimo record, que sigue vigente en mayo. La Reserva Federal indicó que la actividad económica ha continuado fortaleciéndose y el mercado laboral comienza a mejorar, aunque probablemente siga débil en el mediano plazo. Si bien continúa la inestabilidad, hay señales de una reactivación emergente, por lo que se prevé que los tipos de interés se mantendrán bajos por un largo tiempo.

Gráfico N° 17
Tasa Referencial Fed (EEUU)



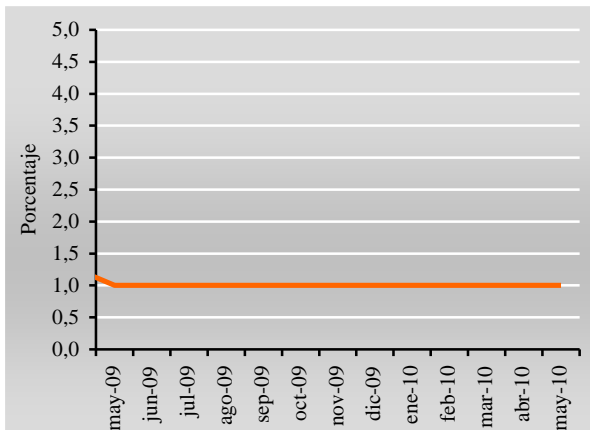
Fuente: Reuters

Banco Central Europeo

El Banco Central Europeo, optó por la prudencia y decidió en su última reunión de mayo mantener la tasa de interés de referencia en 1,0%, nivel en que permanece en el último año. Este valor representa el nivel más bajo de sus 10 años de historia. Esta decisión fue justificada, considerando que las presiones

inflacionarias se mantienen bajas en un horizonte de mediano plazo, y ante la perspectiva de un crecimiento moderado en el 2010 en un entorno de incertidumbre. En el 2008, el BCE incrementó dos veces la tasa de interés (en marzo a 3,75% y en junio a 4,0%). Desde diciembre del 2005, el BCE ha elevado su tasa de interés de referencia 10 veces, en cambio, con las últimas decisiones mantiene la tasa directriz en su mínimo nivel histórico.

Gráfico N° 18
Tasa de Interés de Política Monetaria Zona Euro

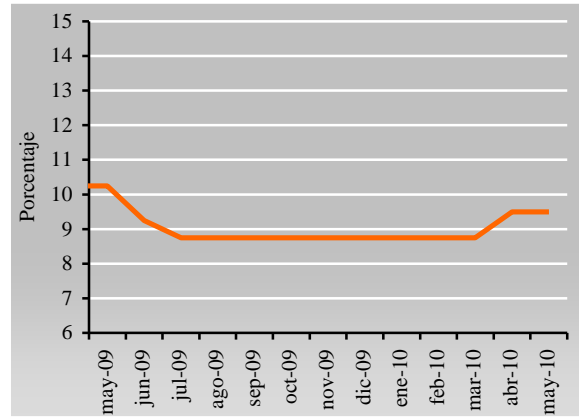


Fuente: Reuters

Banco Central de Brasil

El Comité de Política Monetaria (COPOM) del Banco Central de Brasil mantuvo la tasa de referencia, Selic, en 9,50. El incremento en la tasa referencial de interés que se dio en abril después de casi dos años fue para mantener la inflación bajo control, en una economía que según expertos corre el riesgo de sobrecalentarse.

Gráfico N° 19
Tasa Selic (Brasil)



Fuente: Reuters

Tasas de Interés Internacionales

PRIME y LIBOR

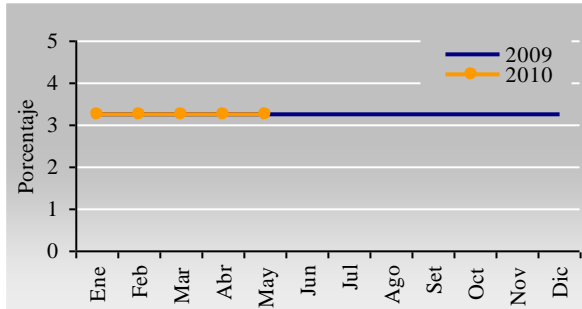
A fines de mayo de 2010, los niveles de las principales tasas de interés del mercado internacional tuvieron comportamientos dispares, así la PRIME se mantuvo estable, en tanto, la LIBOR se incrementó ligeramente.

En el presente mes, la PRIME³ se mantuvo en 3,25%, mientras, la LIBOR⁴ aumentó a un nivel de 0,65%.

³ Tasa a la que los principales bancos conceden créditos a sus mejores clientes en Estados Unidos de América.

⁴ London Interbank Offered Rate: Tasa de Interés Interbancaria de Londres.

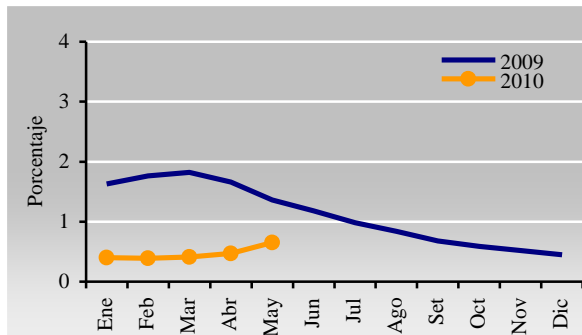
Gráfico N° 20
Prime (Seis meses)



Fuente: Reuters

En términos interanuales, la tasa LIBOR obtuvo un nivel inferior en 0,7 p.p., en tanto, la tasa PRIME se mantuvo estable en este periodo.

Gráfico N° 21
Libor (Seis meses)



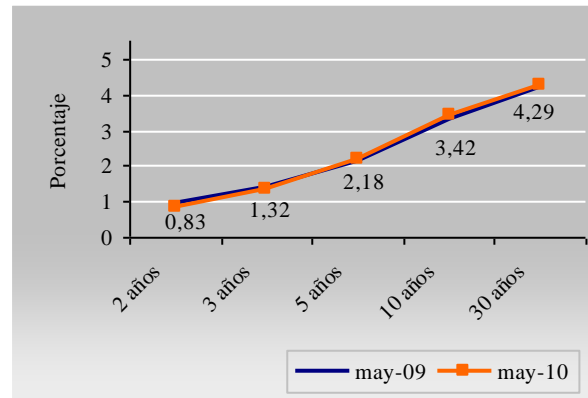
Fuente: Reuters

Bonos del Tesoro de Estados Unidos

La curva de rendimiento de los bonos del tesoro de los Estados Unidos presenta en mayo de 2010 una pendiente positiva. Las tasas para los bonos en los plazos (5, 10 y 30 años), tuvieron incrementos, en cambio, las tasas para los bonos en los plazos (2 y 3 años), registraron reducciones respecto a los niveles observados en mayo de 2009.

Estos nuevos niveles representan en promedio simple una tasa de 2,4%, prácticamente similar a la observada en igual período del año anterior.

Gráfico N° 22
Rendimiento de Bonos del Tesoro de los Estados Unidos

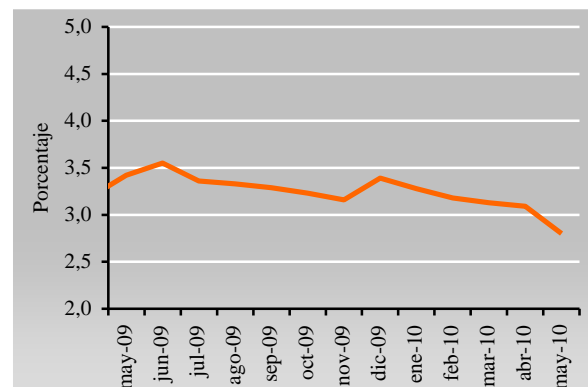


Fuente: Reuters

Bonos del Tesoro de Alemania

El rendimiento de los bonos del Tesoro de Alemania a 10 años de plazo, fue inferior al observado en mayo de 2009, registrando un nivel de 2,80%.

Gráfico N° 23
Rendimiento de Bonos del Tesoro de Alemania (10 Años)



Fuente: Reuters

Apéndice

Tasas de Interés bancaria en el Paraguay

Volatilidad de las tasas bancarias

El conocimiento de la dinámica estadística de la tasa de interés es una herramienta útil no sólo para la valuación de los instrumentos financieros, sino también para las expectativas y tendencias de decisiones intertemporales de consumo, ahorro e inversión de los principales agentes económicos. Por ende, este informe mensual incorpora un análisis de las variaciones de la volatilidad anual (mayo 2009 a mayo 2010) en base al comportamiento pasado de corto plazo en el sistema financiero.

Tasas Bancarias en Moneda Local

En el periodo considerado, las tasas activas en moneda local expresadas por los créditos bancarios destinados a tarjetas de créditos y sobregiros representaron los porcentajes más elevados en contraste con las tasas para préstamos de desarrollo, comerciales y para la vivienda, las cuales se ubicaron en promedio en niveles de 8,64%, 13,29% y 13,94% respectivamente. La tasa de interés promedio aplicada en tarjetas de crédito fue del 43,95% con un máximo de 46,15%. Observando la última columna de la Tabla 1 y considerando la varianza como medición de volatilidad, se observa que las más riesgosas son las operativas de sobregiros, seguidas por las de vivienda y consumo, por presentar mayores valores de dispersión respecto al promedio. Con relación a las tasas pasivas, en el mencionado periodo la tasa pagada por Certificados de Depósitos de Ahorro representó el porcentaje más elevado. Asimismo, los valores de la varianza demuestran que las tasas para Depósitos de Ahorro a Plazo son los más volátiles, en el período analizado. Las bajas tasas pasivas en relación a las tasas activas permiten el elevado spread bancario que promedia 25,71% con un máximo de 28,66%.

Tabla 1
Estadísticas básicas de tasas bancarias en Moneda Local
Mayo 2009 a Mayo 2010
En Porcentajes

TASAS DE INTERÉS BANCARIAS	Mínimo	Máximo	Promedio	Varianza
Préstamos Comerciales	12,10	14,36	13,29	0,499
Préstamos Desarrollo	6,45	12,05	8,64	2,224
Personales – Consumo	16,71	23,15	19,67	3,897
Personales – Vivienda	10,92	18,66	13,94	5,643
Sobregiros	37,91	45,83	41,93	7,562
Tarjetas de Crédito	42,57	46,15	43,95	1,388
PROMEDIO PONDERADO ACTIVAS	25,43	29,86	27,02	1,436
Depósitos a la Vista	0,56	0,93	0,70	0,010
Depósitos a Plazo	0,76	5,65	2,84	2,329
CDA	7,02	10,33	8,24	1,057
PROMEDIO PONDERADO PASIVAS	1,15	1,58	1,31	0,020
MARGEN DE INTERMEDIACION	24,14	28,66	25,71	1,387

Tasas bancarias en Moneda Extranjera

El comportamiento de las tasas activas en moneda extranjera sigue un comportamiento similar de riesgos y estructura que las de moneda local. En el periodo considerado, las tasas activas expresadas por los créditos bancarios a sobregiros y para la vivienda representaron los porcentajes más elevados en comparación con las tasas para préstamos de desarrollo, comerciales y de consumo, las cuales se ubicaron en un promedio de 7,69%, 8,18% y 9,89%, respectivamente. La varianza en la última columna de la Tabla 2 describe como las más volátiles a las tasas destinadas a préstamos para la vivienda y consumo.

Tabla 2
Estadísticas básicas de Tasas Activas bancarias en Moneda Extranjera
Mayo 2009 a Mayo 2010
En Porcentajes

TASA DE INTERÉS BANCARIA	Mínimo	Máximo	Promedio	Varianza
Préstamos Comerciales	7,11	10,18	8,18	1,041
Préstamos Desarrollo	6,09	9,45	7,69	0,886
Personales Consumo	8,25	12,19	9,89	1,357
Personales Vivienda	7,97	14,06	10,07	3,050
PROMEDIO PONDERADO	7,04	10,15	8,20	0,980
Sobregiros M/E	12,14	15,62	14,51	1,087
PROMEDIO PONDERADO GLOBAL	8,97	11,75	10,36	0,750

Volatilidad Interanual

Definiendo a la volatilidad como el resultado de la varianza interanual de la tasa de interés, los valores promedios, mínimos y máximos se ilustran en la Tabla 3. El cuadro resumen de volatilidad ilustra a simple vista, todas las aseveraciones que fueran mencionadas anteriormente. De hecho, las operativas de consumo, vivienda y desarrollo figuran entre las de mayor promedio de volatilidad. Es interesante destacar que si bien las tasas para las tarjetas de créditos son elevadas, las mismas tienen un nivel muy bajo de volatilidad.

Tabla 3
Volatilidad de Tasas Activas bancarias
Mayo 2009 a Mayo 2010

TASA DE INTERÉS BANCARIA	Mínimo	Máximo	Promedio
Préstamos Comerciales	0,460	4,844	2,733
Préstamos Desarrollo	2,053	7,084	4,632
Personales Consumo	3,597	8,147	6,432
Personales Vivienda	4,333	5,701	4,852
Sobregiros	1,664	6,980	3,616
Tarjetas de Crédito	1,281	3,087	2,178
PROMEDIO PONDERADO ACTIVAS	1,233	3,963	2,777
Depósitos a la Vista	0,009	0,031	0,016
Depósitos a Plazo	2,049	5,229	3,627
C D A	0,975	2,247	1,806
PROMEDIO PONDERADO PASIVAS	0,018	0,088	0,040
MARGEN DE INTERMEDIACION	1,150	3,131	2,438

La Tabla 4 muestra los valores negativos de los mínimos y leves máximos en las variaciones interanuales por cada estrato de créditos.

El orden de las varianzas (última columna) muestra que las variaciones interanuales más volátiles corresponden a las de desarrollo y vivienda entre las operaciones activas, y nuevamente las de tarjetas de créditos permanecen con baja volatilidad interanual. Por el lado de las tasas pasivas, los depósitos a plazo figuran entre los más volátiles.

Tabla 4
Variaciones interanuales de Tasas Bancarias en Moneda local
Mayo 2009 a Mayo 2010

TASA DE INTERÉS BANCARIA	Mínimo	Máximo	Promedio	Varianza
Préstamos Comerciales	-0,345	0,144	-0,098	0,033
Personales Desarrollo	-0,786	0,071	-0,385	0,068
Personales Consumo	-0,307	0,103	-0,066	0,020
Préstamos Vivienda	-0,536	0,334	-0,092	0,056
Sobregiros	-0,170	0,114	-0,029	0,010
Tarjetas de Crédito	0,002	0,152	0,085	0,002
PROMEDIO PONDERADO ACTIVAS	-0,155	0,070	-0,047	0,005
Depósitos a la Vista	-0,389	0,601	-0,007	0,129
Depósitos a Plazo	-1,568	0,226	-0,609	0,370
C D A	-0,485	0,288	-0,139	0,044
PROMEDIO PONDERADO PASIVAS	-0,316	0,448	0,020	0,084
MARGEN DE INTERMEDIACION	-0,147	0,055	-0,050	0,004

TASAS DE INTERES BANCARIAS

(En porcentajes anuales)

MES DE MAYO DE 2010

<u>TASAS ACTIVAS M/N</u>	<u>NOMINALES</u>			<u>Efectivas</u>	<u>Monto</u> <u>Millones de Gs.</u>
	<u>Mínima</u>	<u>Máxima</u>	<u>Promedio Ponderado</u>	<u>Promedio Ponderado</u>	
<u>Préstamos</u>					
Comerciales	2,57	39,18	11,38	12,10	1.448.801
De Desarrollo	3,94	28,46	7,23	7,35	230.064
Personales de Consumo	3,97	38,17	19,69	21,63	249.465
Personales para la Vivienda	7,12	24,15	10,58	10,92	14.499
Otros	6,00	7,85	7,36	7,59	6.481
<u>PROMEDIO PONDERADO</u>	<u>2,96</u>	<u>37,57</u>	<u>11,94</u>	<u>12,74</u>	<u>1.949.310</u>
Sobregiros	4,87	39,06	33,00	38,88	474.572
Tarjetas de Crédito	12,00	39,06	37,28	44,38	968.716
<u>PROMEDIO PONDERADO GLOBAL</u>	<u>5,81</u>	<u>38,21</u>	<u>22,12</u>	<u>25,43</u>	<u>3.392.598</u>
<u>TASAS ACTIVAS M/E</u>					
Comerciales	3,55	16,08	7,58	7,74	1.090.342
De Desarrollo	3,89	13,00	7,23	7,29	437.123
Personales de Consumo	4,48	15,79	8,70	8,86	68.293
<u>PROMEDIO PONDERADO</u>	<u>3,69</u>	<u>15,19</u>	<u>7,52</u>	<u>7,66</u>	<u>1.603.860</u>
Sobregiros M/E	5,19	16,00	13,32	14,18	715.134
<u>PROMEDIO PONDERADO GLOBAL</u>	<u>4,16</u>	<u>15,44</u>	<u>9,31</u>	<u>9,67</u>	<u>2.318.995</u>
<u>TASAS PASIVAS M/N</u>					
<u>Depósitos a la Vista</u>	<u>0,01</u>	<u>4,75</u>	<u>0,63</u>	<u>0,63</u>	<u>5.341.098</u>
<u>Depósitos a Plazo</u>	<u>0,50</u>	<u>6,19</u>	<u>1,93</u>	<u>1,93</u>	<u>57.363</u>
<=90 días	0,50	2,00	0,95	0,95	17.400
<=180 días	0,50	2,50	1,83	1,85	7.570
<=365 días	0,50	1,00	0,98	0,98	2.480
> 365 días	0,50	10,00	2,60	2,60	29.913
<u>Títulos Valores Emitidos</u>	<u>s/m</u>	<u>s/m</u>	<u>s/m</u>	<u>s/m</u>	<u>s/m</u>
<u>Certificados de Depósitos de Ahorro</u>	<u>1,29</u>	<u>10,92</u>	<u>8,06</u>	<u>8,20</u>	<u>506.511</u>
CDA hasta 180 días	0,25	5,00	2,62	2,65	22.232
C.D.A. <= 365 días	0,50	7,00	5,16	5,24	78.766
CDA > 365 días	1,50	12,00	8,92	9,08	405.514
<u>Otros Depósitos</u>	<u>0,13</u>	<u>0,13</u>	<u>0,13</u>	<u>0,13</u>	<u>665</u>
<u>PROMEDIO PONDERADO</u>	<u>0,12</u>	<u>5,29</u>	<u>1,28</u>	<u>1,29</u>	<u>5.905.636</u>
<u>TASAS PASIVAS M/E</u>					
<u>Depósitos a la Vista</u>	<u>0,01</u>	<u>3,55</u>	<u>0,20</u>	<u>0,20</u>	<u>4.289.717</u>
<u>Depósitos a Plazo</u>	<u>0,11</u>	<u>2,03</u>	<u>0,64</u>	<u>0,64</u>	<u>46.921</u>
<=90 días	0,03	2,00	0,58	0,58	41.148
<=180 días	0,03	1,00	0,30	0,30	1.914
<=365 días	0,15	1,00	0,62	0,62	214
> 365 días	1,00	3,00	1,54	1,54	3.644
<u>Certificados de Depósitos de Ahorro</u>	<u>0,23</u>	<u>6,72</u>	<u>4,34</u>	<u>4,38</u>	<u>467.191</u>
CDA hasta 180 días	0,03	4,50	1,90	1,91	133.977
CDA <= 365 días	0,10	6,25	3,75	3,78	100.004
CDA > 365 días	0,40	8,20	6,00	6,06	233.209
<u>Otros Depósitos</u>	<u>0,09</u>	<u>0,09</u>	<u>0,09</u>	<u>0,09</u>	<u>2.299</u>
<u>PROMEDIO PONDERADO</u>	<u>0,03</u>	<u>3,84</u>	<u>0,61</u>	<u>0,61</u>	<u>4.806.127</u>

^{1/} Los montos corresponden a los préstamos desembolsados y las captaciones en el mes.

Fuente: Datos proveídos por la Superintendencia de Bancos.

TASAS BANCARIAS EFECTIVAS

(Promedios mensuales en porcentajes anuales)

ACTIVAS MONEDA NACIONAL

	<u>MAY/09</u>	<u>JUN/09</u>	<u>JUL/09</u>	<u>AGO/09</u>	<u>SET/09</u>	<u>OCT/09</u>	<u>NOV/09</u>	<u>DIC/09</u>	<u>ENE/10</u>	<u>FEB/10</u>	<u>MAR/10</u>	<u>ABR/10</u>	<u>MAY/10</u>
- Préstamos Comerciales	14,36	13,75	13,81	14,29	13,59	13,74	12,86	12,64	13,48	12,91	12,62	12,64	12,10
- Préstamos de Desarrollo	12,05	10,51	9,66	8,74	8,93	8,90	7,96	8,11	8,75	6,45	7,06	7,84	7,35
- Personales de Consumo	20,68	19,58	19,42	18,23	18,40	18,78	17,35	16,71	18,29	21,31	23,15	22,22	21,63
- Personales para la Vivienda	18,66	18,07	14,86	14,17	14,56	11,17	13,85	13,30	14,23	12,70	13,72	11,08	10,92
- Otros ^{1/}	s/m	s/m	s/m	s/m	s/m	s/m	s/m	s/m	s/m	s/m	21,00	6,72	7,59
PROMEDIO PONDERADO	15,70	14,55	14,87	14,71	14,19	14,56	13,44	13,48	14,42	13,30	13,45	13,34	12,74
- Sobregiros	44,76	44,70	41,31	45,67	45,83	42,10	41,88	40,42	43,14	40,08	38,35	37,91	38,88
- Tarjetas de Crédito	43,01	43,32	42,93	42,96	42,76	45,39	46,15	45,09	45,04	43,41	44,35	42,57	44,38
PROMEDIO PONDERADO GLOBAL	28,17	26,59	27,36	27,13	26,64	28,16	27,29	26,23	29,86	26,74	25,93	25,77	25,43

PASIVAS MONEDA NACIONAL

	<u>MAY/09</u>	<u>JUN/09</u>	<u>JUL/09</u>	<u>AGO/09</u>	<u>SET/09</u>	<u>OCT/09</u>	<u>NOV/09</u>	<u>DIC/09</u>	<u>ENE/10</u>	<u>FEB/10</u>	<u>MAR/10</u>	<u>ABR/10</u>	<u>MAY/10</u>
- Depósitos a la Vista	0,93	0,77	0,79	0,86	0,76	0,56	0,68	0,69	0,70	0,63	0,67	0,67	0,63
- Depósitos a Plazo	1,54	3,73	2,05	3,14	5,65	1,77	5,29	4,21	2,99	0,76	2,58	1,23	1,93
- Títulos Valores Emitidos	s/m	s/m	s/m	s/m	s/m	s/m	s/m	s/m	s/m	s/m	s/m	s/m	s/m
- C D A	10,33	10,21	7,46	7,64	7,67	8,66	7,49	7,94	8,29	7,02	8,77	7,51	8,20
PROMEDIO PONDERADO	1,56	1,19	1,58	1,42	1,27	1,33	1,26	1,41	1,20	1,15	1,23	1,17	1,29

ACTIVAS MONEDA EXTRANJERA

	<u>MAY/09</u>	<u>JUN/09</u>	<u>JUL/09</u>	<u>AGO/09</u>	<u>SET/09</u>	<u>OCT/09</u>	<u>NOV/09</u>	<u>DIC/09</u>	<u>ENE/10</u>	<u>FEB/10</u>	<u>MAR/10</u>	<u>ABR/10</u>	<u>MAY/10</u>
- Préstamos Comerciales	10,18	9,74	9,49	8,69	7,97	7,97	7,71	7,11	7,56	7,61	7,32	7,18	7,74
- Préstamos de Desarrollo	9,45	8,62	8,72	8,01	7,90	7,71	8,21	7,00	7,61	6,86	6,09	6,55	7,29
- Personales de Consumo	12,19	11,37	11,36	9,82	10,71	9,69	9,19	8,90	9,36	8,25	9,43	9,42	8,86
- Personales para la Vivienda	8,73	9,90	9,57	8,00	10,28	10,32	12,37	10,65	14,06	9,01	7,97	s/m	10,03
- Otros ^{1/}	s/m	s/m	s/m	s/m	s/m	s/m	s/m	s/m	s/m	s/m	8,30	s/m	5,83
PROMEDIO PONDERADO	10,15	9,48	9,52	8,61	8,25	8,15	8,05	7,36	7,83	7,39	7,04	7,08	7,66
- Sobregiros	15,12	15,62	15,19	15,40	14,56	15,46	15,20	14,37	14,74	13,06	12,14	13,56	14,18
PROM. PONDERADO GLOBAL	11,75	11,30	11,60	10,41	10,37	10,54	10,94	9,83	10,39	9,45	8,97	9,50	9,67

PASIVAS MONEDA EXTRANJERA

	<u>MAY/09</u>	<u>JUN/09</u>	<u>JUL/09</u>	<u>AGO/09</u>	<u>SET/09</u>	<u>OCT/09</u>	<u>NOV/09</u>	<u>DIC/09</u>	<u>ENE/10</u>	<u>FEB/10</u>	<u>MAR/10</u>	<u>ABR/10</u>	<u>MAY/10</u>
- Depósitos a la Vista	0,24	0,21	0,30	0,22	0,21	0,19	0,26	0,20	0,19	0,23	0,20	0,22	0,20
- Depósitos a Plazo	1,39	1,57	2,25	1,39	3,07	2,30	2,36	2,43	2,15	0,73	1,05	0,87	0,64
- C D A	4,83	4,66	4,45	4,46	5,26	4,30	4,64	4,53	4,96	4,72	5,14	4,48	4,38
PROMEDIO PONDERADO	0,67	0,56	0,63	0,53	0,53	0,48	0,63	0,70	0,69	0,51	0,64	0,51	0,61

TASAS EN EL MERCADO INTERNACIONAL

	<u>MAY/09</u>	<u>JUN/09</u>	<u>JUL/09</u>	<u>AGO/09</u>	<u>SET/09</u>	<u>OCT/09</u>	<u>NOV/09</u>	<u>DIC/09</u>	<u>ENE/10</u>	<u>FEB/10</u>	<u>MAR/10</u>	<u>ABR/10</u>	<u>MAY/10</u>
- LIBOR (a 6 meses en dólares)	1,36	1,18	0,98	0,84	0,68	0,59	0,52	0,45	0,40	0,39	0,41	0,47	0,65
- Prime (a 6 meses en dólares)	3,25	3,25	3,25	3,25	3,25	3,25	3,25	3,25	3,25	3,25	3,25	3,25	3,25
- Selic	10,25	9,25	8,75	8,75	8,75	8,75	8,75	8,75	8,75	8,75	8,75	9,50	9,50
- Fed	0,25	0,25	0,25	0,25	0,25	0,25	0,25	0,25	0,25	0,25	0,25	0,25	0,25

^{1/} Préstamos al Personal, Préstamos Varios y Adelantos por Cuenta de Importadores

Fuente: Datos proveídos por la Superintendencia de Bancos.

TASAS DE INTERES DE EMPRESAS FINANCIERAS

(En porcentaje anuales)

MES DE MAYO DE 2010

<u>TASAS ACTIVAS M/N</u>	<u>NOMINALES</u>			<u>Efectivas Promedio Ponderado</u>	<u>Monto Millones Gs.</u>
	<u>Mínima</u>	<u>Máxima</u>	<u>Promedio Ponderado</u>		
<u>Préstamos</u>					
Comerciales	7,20	39,96	22,34	24,85	133.016
De Desarrollo	18,84	18,84	18,84	19,37	315
Personales de Consumo	8,85	38,65	28,16	31,57	102.282
<u>PROMEDIO PONDERADO</u>	<u>7,93</u>	<u>39,36</u>	<u>24,86</u>	<u>27,76</u>	<u>235.613</u>
Tarjetas de Crédito	21,00	40,00	37,73	45,03	100.426
<u>PROMEDIO PONDERADO GLOBAL</u>	<u>11,84</u>	<u>39,55</u>	<u>28,71</u>	<u>32,92</u>	<u>336.039</u>
<u>TASAS ACTIVAS M/E</u>					
Comerciales	8,54	15,97	11,95	12,50	25.655
Personales de Consumo	7,01	16,40	13,11	13,51	9.461
<u>PROMEDIO PONDERADO</u>	<u>8,13</u>	<u>16,09</u>	<u>12,26</u>	<u>12,77</u>	<u>35.116</u>
<u>TASAS PASIVAS M/N</u>					
<u>Depósitos a la Vista</u>	<u>0,10</u>	<u>1,59</u>	<u>0,78</u>	<u>0,78</u>	<u>224.244</u>
<u>Depósitos a Plazo</u>	<u>9,00</u>	<u>10,00</u>	<u>9,28</u>	<u>9,40</u>	<u>350</u>
> 365 días	9,00	10,00	9,28	9,40	350
<u>Títulos Valores Emitidos</u>	<u>s/m</u>	<u>s/m</u>	<u>s/m</u>	<u>s/m</u>	<u>s/m</u>
<u>Certificados de Depósitos de Ahorro</u>	<u>1,70</u>	<u>12,37</u>	<u>9,49</u>	<u>9,73</u>	<u>75.625</u>
CDA hasta 180 días	2,00	9,00	4,86	4,96	683
CDA a más de 180 días	2,80	9,00	6,50	6,60	11.263
CDA a más de 365 días	1,50	13,00	10,07	10,34	63.680
<u>PROMEDIO PONDERADO</u>	<u>0,51</u>	<u>4,31</u>	<u>2,98</u>	<u>3,05</u>	<u>300.220</u>
<u>TASAS PASIVAS M/E</u>					
<u>Depósitos a la Vista</u>	<u>0,01</u>	<u>1,29</u>	<u>0,30</u>	<u>0,30</u>	<u>47.065</u>
<u>Depósitos a Plazo</u>	<u>6,00</u>	<u>6,00</u>	<u>6,00</u>	<u>6,00</u>	<u>284</u>
> 365 días	6,00	6,00	6,00	6,00	284
<u>Títulos Valores Emitidos</u>	<u>s/m</u>	<u>s/m</u>	<u>s/m</u>	<u>s/m</u>	<u>s/m</u>
<u>Certificados de Depósitos de Ahorro</u>	<u>1,85</u>	<u>6,37</u>	<u>5,04</u>	<u>5,11</u>	<u>10.742</u>
CDA a 180 días	1,50	4,00	3,64	3,69	575
CDA <= 365 días	1,50	5,00	3,96	4,01	2.543
CDA a más de 365 días	2,00	7,00	5,51	5,59	7.623
<u>PROMEDIO PONDERADO</u>	<u>0,38</u>	<u>2,25</u>	<u>1,20</u>	<u>1,22</u>	<u>58.091</u>

Fuente: Datos proveídos por la Superintendencia de Bancos.

TASAS EFECTIVAS DE EMPRESAS FINANCIERAS
(Promedios mensuales en porcentajes anuales)

ACTIVAS MONEDA NACIONAL

<u>RUBRO</u>	<u>MAY/09</u>	<u>JUN/09</u>	<u>JUL/09</u>	<u>AGO/09</u>	<u>SET/09</u>	<u>OCT/09</u>	<u>NOV/09</u>	<u>DIC/09</u>	<u>ENE/10</u>	<u>FEB/10</u>	<u>MAR/10</u>	<u>ABR/10</u>	<u>MAY/10</u>
- Préstamos Comerciales	27,51	27,98	27,14	26,13	25,08	24,95	24,46	24,04	24,24	24,05	24,86	24,32	24,85
- Préstamos de Desarrollo	18,41	17,25	17,77	17,98	17,97	14,63	16,34	15,55	16,63	s/m	15,86	14,74	19,37
- Préstamos de Consumo	36,98	37,73	37,91	37,14	36,24	35,90	35,20	33,85	33,05	31,75	32,54	31,41	31,57
- Personales para la Vivienda	s/m	s/m	s/m	s/m	s/m	s/m	s/m	24,29	s/m	s/m	s/m	s/m	s/m
<u>PROMEDIO PONDERADO</u>	<u>31,82</u>	<u>32,09</u>	<u>31,52</u>	<u>30,40</u>	<u>29,11</u>	<u>29,21</u>	<u>28,69</u>	<u>28,03</u>	<u>28,02</u>	<u>27,11</u>	<u>28,04</u>	<u>27,23</u>	<u>27,76</u>
- Tarjetas de Crédito	50,00	49,21	46,79	48,65	47,53	47,07	46,78	46,10	46,41	45,45	46,40	44,45	45,03
<u>PROMEDIO PONDERADO GLOBAL</u>	<u>36,10</u>	<u>36,18</u>	<u>35,75</u>	<u>34,94</u>	<u>34,06</u>	<u>33,33</u>	<u>32,03</u>	<u>33,18</u>	<u>33,82</u>	<u>33,22</u>	<u>33,43</u>	<u>33,02</u>	<u>32,92</u>

PASIVAS MONEDA NACIONAL

<u>RUBRO</u>	<u>MAY/09</u>	<u>JUN/09</u>	<u>JUL/09</u>	<u>AGO/09</u>	<u>SET/09</u>	<u>OCT/09</u>	<u>NOV/09</u>	<u>DIC/09</u>	<u>ENE/10</u>	<u>FEB/10</u>	<u>MAR/10</u>	<u>ABR/10</u>	<u>MAY/10</u>
- Depósitos a la Vista	1,13	0,93	1,14	0,98	0,81	0,80	1,01	0,84	0,82	0,83	0,90	0,81	0,78
- Depósitos a Plazo	12,50	s/m	11,87	10,84	10,25	10,95	9,72	9,38	s/m	9,50	9,32	9,54	9,40
- Títulos Valores Emitidos	15,87	s/m	s/m	9,20	s/m	s/m	21,07	s/m	s/m	s/m	s/m	s/m	s/m
- C D A	11,94	11,92	11,40	10,84	10,13	9,98	9,96	9,84	10,17	9,83	10,08	9,82	9,73
<u>PROMEDIO PONDERADO</u>	<u>5,29</u>	<u>4,71</u>	<u>5,98</u>	<u>4,71</u>	<u>4,12</u>	<u>3,84</u>	<u>4,93</u>	<u>4,33</u>	<u>4,15</u>	<u>3,83</u>	<u>3,39</u>	<u>3,82</u>	<u>3,05</u>

ACTIVAS MONEDA EXTRANJERA

<u>RUBRO</u>	<u>MAY/09</u>	<u>JUN/09</u>	<u>JUL/09</u>	<u>AGO/09</u>	<u>SET/09</u>	<u>OCT/09</u>	<u>NOV/09</u>	<u>DIC/09</u>	<u>ENE/10</u>	<u>FEB/10</u>	<u>MAR/10</u>	<u>ABR/10</u>	<u>MAY/10</u>
- Préstamos Comerciales	13,52	12,78	13,12	12,50	12,41	12,61	12,73	12,53	12,54	12,13	12,16	11,51	12,50
- Préstamos de Desarrollo	s/m	s/m	s/m	s/m	s/m	s/m	s/m	s/m	s/m	s/m	s/m	s/m	s/m
- Personales de Consumo	13,96	15,33	14,91	14,21	14,53	14,54	13,63	12,67	13,04	13,84	13,54	13,70	13,51
<u>PROMEDIO PONDERADO</u>	<u>13,67</u>	<u>13,18</u>	<u>13,16</u>	<u>12,78</u>	<u>12,73</u>	<u>12,85</u>	<u>12,92</u>	<u>12,53</u>	<u>12,62</u>	<u>12,44</u>	<u>12,39</u>	<u>12,11</u>	<u>12,77</u>

PASIVAS MONEDA EXTRANJERA

<u>RUBRO</u>	<u>MAY/09</u>	<u>JUN/09</u>	<u>JUL/09</u>	<u>AGO/09</u>	<u>SET/09</u>	<u>OCT/09</u>	<u>NOV/09</u>	<u>DIC/09</u>	<u>ENE/10</u>	<u>FEB/10</u>	<u>MAR/10</u>	<u>ABR/10</u>	<u>MAY/10</u>
- Depósitos a la Vista	0,35	0,51	0,31	0,40	0,43	0,45	0,32	0,31	0,31	0,29	0,34	0,30	0,30
- Depósitos a Plazo	s/m	s/m	s/m	6,15	s/m	6,00	s/m	6,00	s/m	s/m	5,93	6,40	6,00
- Títulos Valores Emitidos	s/m	s/m	s/m	s/m	s/m	s/m	s/m	s/m	s/m	s/m	s/m	s/m	s/m
- C D A	5,42	5,41	5,30	5,83	5,82	5,75	5,69	5,81	6,46	5,94	5,40	5,23	5,11
<u>PROMEDIO PONDERADO</u>	<u>2,18</u>	<u>2,07</u>	<u>1,70</u>	<u>2,77</u>	<u>3,16</u>	<u>2,32</u>	<u>2,16</u>	<u>2,06</u>	<u>3,33</u>	<u>3,93</u>	<u>2,24</u>	<u>1,13</u>	<u>1,22</u>

Fuente: Datos proveídos por la Superintendencia de Bancos.

TASAS NOMINALES DE INTERES DEL SISTEMA FINANCIERO

(Promedios mensuales en porcentajes anuales)

I- Tasas Activas: Operaciones de Préstamos

	<u>Abr/09</u>	<u>May/09</u>	<u>Jun/09</u>	<u>Jul/09</u>	<u>Ago/09</u>	<u>Set/09</u>	<u>Oct/09</u>	<u>Nov/09</u>	<u>Dic/09</u>	<u>Ene/10</u>	<u>Feb/10</u>	<u>Mar/10</u>	<u>Abr/10</u>	<u>May/10</u>
<u>BANCOS PRIVADOS</u>														
- Desarrollo	11,5	11,77	10,24	9,45	8,54	8,77	8,72	7,81	7,96	8,58	6,33	6,94	7,71	7,23
- Comercial	13,77	13,41	12,82	12,86	13,27	12,69	12,78	11,99	11,80	12,48	12,04	11,81	11,87	11,38
- Interbancario (Call Money)	0,75	s/m	s/m	1,00	1,00	1,00	1,00	s/m	s/m	s/m	1,00	1,00	1,00	1,22
- Desarrollo ME	9,38	9,28	8,47	8,56	7,86	7,75	7,58	8,05	6,85	7,48	6,72	6,01	6,49	7,23
- Comercial ME	9,99	9,82	9,42	9,22	8,49	7,77	7,76	7,51	6,91	7,34	7,41	7,13	7,01	7,58
<u>BANCO NACIONAL DE FOMENTO</u>														
- Desarrollo	11,1 - 12,6	12,6 - 12,6	11,7 - 12,7	11,8 - 13,8	12,77 - 13,94	11,25 - 13,62	11,05 - 13,31	9 - 23	8 - 23	11 - 20	8 - 20	8 - 20	8 - 20	8 - 20
- Comercial	16,3 - 18,8	14,9 - 19	16 - 18,8	15,65 - 19,3	16,37-20,4	15,91-19,74	16,09-20,03	11 - 25	12 - 25	11 - 21	11 - 19	11 - 19	11 - 19	11 - 19
<u>OTRAS INSTITUCIONES</u>														
Fondo Ganadero	17-22	14-19	14-19	9-19	n.d.	n.d.	13,85-16,25	9 - 18,5	9 - 18,5	9 - 18,5	9 - 18,5	12 - 19	12 - 19	12 - 19
Empresas Financieras	32,23	31,29	31,36	31,01	30,3	29,58	29,07	28,02	28,85	29,35	28,83	29,05	28,77	28,71
Caja de Jubilaciones Bancaria	20-30	20-24	20-24	20-24	20-24	20-24	20-24	20-24	20-24	12-24	12-24	12-24	12-24	12-24
Cooperativas de Ahorro y Crédito	13 - 29	13 - 29	13,5 - 26,5	13,5 - 26,5	13,5 - 26,5	13,5 - 25,5	13,5 - 25,5	13,5 - 25,5	13-30	13-30	13-30	13-30	12-24	12-24
Crédito Agrícola de Habilitación	15,00	15,00	15,00	15,00	15,00	15,00	15,00	15,00	15,00	15,00	15,00	15,00	15,00	15,00

Fuente: Superintendencia de Bancos, GONA, Fondo Ganadero, Caja de Jub. de Emp. Bancarios y CAH.

TASAS NOMINALES DE INTERES DEL SISTEMA FINANCIERO

(Promedios mensuales en porcentajes anuales)

II- Tasas Pasivas: Depósitos y Otras Obligaciones

	<u>May/09</u>	<u>Jun/09</u>	<u>Jul/09</u>	<u>Ago/09</u>	<u>Set/09</u>	<u>Oct/09</u>	<u>Nov/09</u>	<u>Dic/09</u>	<u>Ene/10</u>	<u>Feb/10</u>	<u>Mar/10</u>
<u>BANCO CENTRAL DEL PARAGUAY</u>											
Letras de Regulación Monetaria *	0,64	1,64	2,46	2,97	1,75	2,35	1,90	2,91	2,56	2,62	2,02
Call Money Pasivo	s/m	s/m	s/m	s/m	s/m	s/m	s/m	s/m	s/m	s/m	s/m
<u>BANCOS</u>											
<u>DEPOSITOS EN MONEDA NACIONAL</u>											
Depósitos a la Vista	0,92	0,76	0,78	0,86	0,76	0,55	0,68	0,68	0,69	0,63	0,66
Depósitos a Plazo Fijo											
<= 90 días	1,00	1,00	1,99	1,00	s/m	1,5	0,75	0,99	0,72	1,00	1,25
<= 180 días	s/m	0,58	3,65	2,00	s/m	0,9	1,87	0,30	1,00	1,00	s/m
<= 365 días	s/m	4,5	s/m	s/m	s/m	s/m	s/m	3,50	0,68	0,68	0,77
> 365 días	12,25	10,75	8,00	3,98	5,53	3,00	10,34	8,56	5,42	1,23	4,45
Certificados de Dep, de Ahorro											
<= 180 días	4,28	3,82	4,66	4,20	2,97	2,47	3,12	2,41	2,66	1,92	1,38
<= 365 días	8,50	6,80	4,49	4,47	5,13	8,14	5,24	5,62	4,88	4,12	4,68
> 365 días	11,48	11,1	9,96	9,25	8,89	9,17	9,16	8,64	8,95	7,97	9,24
Titulos Valores Emitidos											
<= 90 días	s/m	s/m	s/m	s/m	s/m	s/m	s/m	s/m	s/m	s/m	s/m
<= 180 días	s/m	s/m	s/m	s/m	s/m	s/m	s/m	s/m	s/m	s/m	s/m
<= 365 días	s/m	s/m	s/m	s/m	s/m	s/m	s/m	s/m	s/m	s/m	s/m
> 365 días	s/m	s/m	s/m	s/m	s/m	s/m	s/m	s/m	s/m	s/m	s/m
<u>DEPOSITOS EN MONEDA EXTRANJERA</u>											
- Depósitos a la vista	0,24	0,21	0,30	0,22	0,21	0,19	0,26	0,20	0,19	0,23	0,20
- Depósitos a plazo	1,39	1,57	2,23	1,39	3,03	2,30	2,33	2,41	2,14	0,73	1,05
- CDA	4,78	4,59	4,37	4,41	5,17	4,25	4,60	4,47	4,89	4,66	5,08
<u>EMPRESAS FINANCIERAS</u>											
<u>DEPOSITOS EN MONEDA NACIONAL</u>											
- Depósitos a la Vista	1,13	0,92	1,13	0,97	0,81	0,8	1,01	0,84	0,82	0,83	0,9
- Depósitos a Plazo	12,30	s/m	11,34	10,40	10,00	10,50	9,33	9,00	s/m	9,50	9,00
- Títulos Valores Emitidos	15,00	s/m	s/m	9,00	s/m	s/m	s/m	s/m	s/m	s/m	s/m
- CDA	11,51	11,46	11,1	10,49	9,82	9,7	9,65	9,53	9,84	9,57	9,82
<u>DEPOSITOS EN MONEDA EXTRANJERA</u>											
- Depósitos a la Vista	0,34	0,51	0,31	0,40	0,42	0,45	0,32	0,31	0,31	0,29	0,34
- Depósitos a Plazo	s/m	s/m	s/m	6,00	s/m	6,00	s/m	6,00	s/m	s/m	5,79
- Títulos Valores Emitidos	s/m	s/m	s/m	s/m	s/m	s/m	s/m	s/m	s/m	s/m	s/m
- CDA	5,34	5,34	5,21	5,79	5,69	5,69	5,56	5,71	6,34	5,84	5,33
<u>COOPERATIVAS DE AHORRO Y CREDITO</u>											
	1,5 - 16,5	1,5 - 16,5	1,5 - 16,5	1,5 - 16,5	1,5 - 16,5	1,5 - 16,5	1,5 - 16,5	1,5 - 14	1,5 - 14	1,5 - 14	1,5 - 14

* Rendimiento Promedio Ponderado.

Fuente: Superintendencia de Bancos y DOMA.

COSTO DE CAPTACION DEL DINERO DE LOS BANCOS (En % anual)

AÑO	TASAS DE INTERES 1/			TASA DE INTERES MAS DE ENCAJE 2/			TASA DE INTERÉS MAS ENCAJE MENOS REMUNERACION 3/		
	S/CTA. CTE.	C/CTA. CTE.	PLAZO 4/	S/CTA. CTE.	C/CTA. CTE.	PLAZO 4/	S/CTA. CTE.	C/CTA. CTE.	PLAZO 4/
2007									
Enero	3,67	2,29	10,26	4,32	2,70	12,07	4,14	2,52	11,89
Febrero	4,19	2,64	11,66	4,93	3,10	13,72	4,75	2,92	13,54
Marzo	3,45	2,21	9,31	4,06	2,61	10,96	3,89	2,43	10,79
Abril	2,48	1,63	6,64	2,92	1,92	7,81	2,81	1,81	7,71
Mayo	2,47	1,61	6,58	2,91	1,89	7,75	2,77	1,75	7,61
Junio	2,23	1,45	6,09	2,63	1,71	7,16	2,51	1,59	7,05
Julio	2,40	1,56	6,42	2,82	1,83	7,56	2,68	1,69	7,41
Agosto	2,28	1,47	6,06	2,68	1,73	7,13	2,56	1,60	7,01
Septiembre	2,66	1,69	6,84	3,13	1,99	8,05	3,00	1,86	7,92
Octubre	2,84	1,81	7,58	3,34	2,13	8,92	3,18	1,97	8,75
Noviembre	2,93	1,84	7,63	3,44	2,17	8,97	3,30	2,03	8,83
Diciembre	2,98	1,80	7,41	3,50	2,11	8,71	3,41	2,02	8,62
2008									
Enero	3,20	2,06	8,21	3,76	2,42	9,66	3,62	2,28	9,51
Febrero	3,30	2,13	8,51	3,88	2,51	10,02	3,71	2,34	9,85
Marzo	3,14	2,03	7,88	3,69	2,39	9,27	3,54	2,24	9,12
Abril	2,86	1,84	6,60	3,36	2,16	7,77	3,22	2,02	7,62
Mayo	3,43	2,21	8,00	4,03	2,60	9,41	3,89	2,46	9,26
Junio	3,16	2,04	7,42	3,72	2,40	8,72	3,56	2,25	8,57
Julio	3,13	2,00	7,26	3,69	2,35	8,54	3,54	2,20	8,39
Agosto	3,26	2,09	7,55	3,84	2,45	8,88	3,70	2,31	8,74
Septiembre	3,13	2,04	7,07	3,68	2,40	8,31	3,51	2,24	8,14
Octubre	4,47	2,91	9,67	5,25	3,43	11,38	5,06	3,23	11,18
Noviembre	4,31	2,80	8,94	5,07	3,29	10,52	4,84	3,07	10,29
Diciembre	4,98	3,21	9,77	5,86	3,77	11,69	5,63	3,54	11,45
2009									
Enero	4,86	3,19	9,77	5,71	3,75	11,49	5,45	3,49	11,24
Febrero	4,90	3,25	10,04	5,77	3,82	11,81	5,52	3,57	11,56
Marzo	4,70	3,12	9,54	5,53	3,67	11,23	5,34	3,48	11,04
Abril	4,26	2,89	8,83	5,01	3,40	10,39	4,77	3,15	10,14
Mayo	4,40	2,95	9,20	5,18	3,47	10,82	4,94	3,23	10,58
Junio	4,24	2,86	9,20	4,98	3,36	10,83	4,78	3,16	10,62
Julio	3,35	2,28	6,66	3,94	2,69	7,84	3,74	2,49	7,64
Agosto	3,53	2,41	6,96	4,16	2,84	8,19	3,95	2,63	7,98
Septiembre	3,65	2,49	7,29	4,29	2,93	8,58	4,11	2,75	8,40
Octubre	3,67	2,48	7,69	4,32	2,92	9,04	4,14	2,74	8,87
Noviembre	3,54	2,25	7,03	4,16	2,65	8,27	3,99	2,48	8,10
Diciembre	3,55	2,32	7,26	4,18	2,73	8,54	3,99	2,55	8,36
2010									
Enero	3,45	2,26	7,41	4,06	2,65	8,72	3,88	2,47	8,54
Febrero	2,93	1,94	6,20	3,44	2,28	7,29	3,28	2,12	7,13
Marzo	3,58	2,43	7,79	4,21	2,86	9,17	4,03	2,67	8,98
Abril	3,17	2,08	6,59	3,73	2,44	7,76	3,58	2,29	7,60
Mayo	3,47	2,27	7,22	4,08	2,67	8,49	3,90	2,48	8,31

1/ Tasas nominales, ponderadas por la estructura de Depósitos obtenida de la planilla de disponibilidades.

2/ La incidencia del encaje se suma a la tasa de interés para cada rubro.

3/ Se halla deducida la remuneración del encaje sobre los Depósitos de Ahorro, Cta. Cte. y Certificados de Depósitos.

4/ Incluye Depósitos a Plazo Fijo y Certificados de Depósito de Ahorro.