



# Indicadores Financieros

## Gerencia de Estudios

### Económicos

Departamento de  
Estudios Monetarios  
Y Financieros

División de Estudios del  
Mercado Financiero

### Contenido:

Tasas de Interés Bancarias Efectivas	2
Tasas de Interés Efectivas Empresas Financieras	6
Tasas de Interés de Política Monetaria e Internacionales	9
Apéndice	12
Tablas	15

**E**n marzo de 2010, las tasas de interés activas presentan reducciones, mientras que las pasivas se incrementaron ligeramente. La tasa de interés activa del sistema bancario en Moneda Nacional (MN) se situó en 25,93% y la pasiva en 1,23%. La mayoría de tasas de interés que componen las activas registraron aumentos en término mensual y disminuciones en término interanual. El margen de intermediación financiera, que significa el diferencial de la tasa activa respecto a la pasiva, alcanzó un nivel de 24,69%. Este margen es inferior al del mes de marzo del año anterior y al de febrero de 2010.

Las tasas de interés activas y pasivas en Moneda Extranjera (ME) de las entidades bancarias verificaron un comportamiento similar a las tasas en MN. La tasa de interés para operaciones activas registró un nivel de 8,97% y la tasa de interés pasiva tuvo un nivel de 0,64%. El margen de intermediación bancario en ME se ubicó en 8,33%.

Respecto a las tasas de interés de las empresas financieras en MN, se menciona que, las activas tuvieron comportamientos al alza, en cambio, las tasas activas tendieron a la baja, situándose en niveles promedios de 33,43% y 3,39%, respectivamente. Por su parte, en ME la tasa de interés activa se ubicó en 12,39% y la pasiva en 2,24%. Los márgenes de intermediación financiera en MN y en ME se situaron en 30,04% y 10,15%, respectivamente.

En el ámbito internacional, en el presente mes de marzo la Reserva Federal de EUA mantuvo la tasa de interés de Política Monetaria en 0,25%. De igual manera, el Comité de Política Monetaria (COPOM) del Banco Central de Brasil decidió dejar sin variación la tasa SELIC en el nivel de 8,75%.

## Tasas de Interés Bancarias Efectivas<sup>1</sup>

### Tasa de Interés Activa en Moneda Nacional (MN)

En marzo de 2010, la tasa de interés para las operaciones activas en MN de los bancos fue de **25,93%**, nivel inferior en 0,8 p.p. respecto al mes de febrero de 2010.

Este resultado se debe a las reducciones registradas en las tasas para Préstamos Comerciales y Sobregiros. En tanto, se observó incrementos en las tasas para Préstamos de Desarrollo, Préstamos Personales de Consumo, Préstamos para la Vivienda y Tarjetas de Crédito.

Tabla N° 1							
Tasa de Interés Activa en Moneda Nacional							
	Comerciales	Desarrollo	Consumo	Vivienda	Sobregiros	Tarjetas de Crédito	Promedio Ponderado
Mar-09	15,18	13,02	25,33	19,16	45,03	41,54	29,46
Feb-10	12,91	6,45	21,31	12,70	40,08	43,41	26,74
Mar-10	12,62	7,06	23,15	13,72	38,35	44,35	25,93
Var. Mensual <sup>2</sup>	-0,3	0,6	1,8	1,0	-1,7	0,9	-0,8
Var. Anual	-2,6	-6,0	-2,2	-5,4	-6,7	2,8	-3,5

Fuente: Superintendencia de Bancos

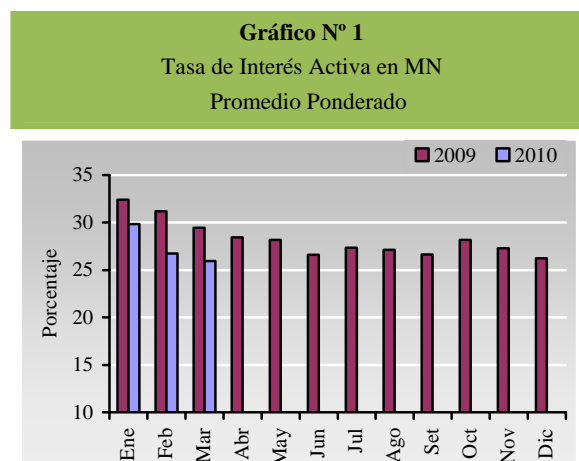
Al excluir las tasas para Sobregiros y Tarjetas de Crédito, se registra una tasa promedio de

<sup>1</sup> Todas las tasas a las que se hacen referencia en el presente informe constituyen promedios ponderados mensuales en porcentajes anuales.

<sup>2</sup> Las variaciones corresponden a las diferencias entre promedios ponderados de cada periodo.

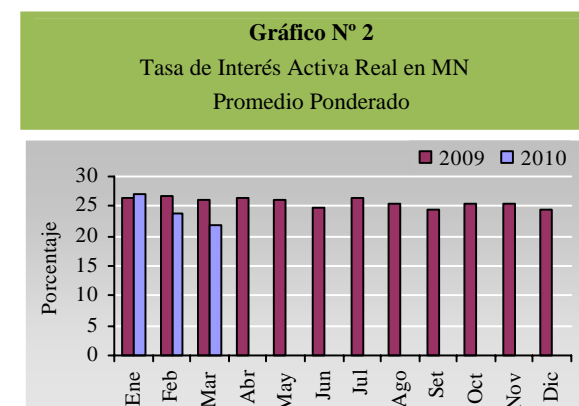
13,45%, relativamente similar a la tasa registrada en febrero de 2010.

Se señala además, que el nivel alcanzado de 25,93% es menor al nivel observado en igual periodo del año anterior en 3,5 p.p.



Fuente: Superintendencia de Bancos

La tasa de interés activa en término real, la que surge del diferencial de la tasa de interés y la inflación interanual del mes de referencia, es de 21,8%, inferior en 4,2 p.p. a la tasa real de marzo de 2009. Este nivel se explica principalmente por una menor tasa activa en el presente mes en comparación a la de igual periodo del año anterior.



Fuente: Superintendencia de Bancos

### Tasa de Interés Pasiva en Moneda Nacional

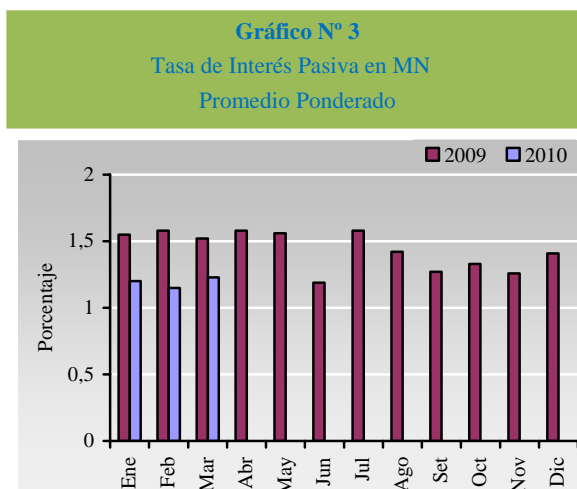
La tasa de interés bancaria pasiva en MN registró un nivel de 1,23%, ligeramente superior al observado en febrero de 2010.

Las tasas que componen el rubro presentaron incrementos mensuales. Así, las tasas para Depósitos a Plazo y Certificados de Depósitos de Ahorro tuvieron variaciones positivas de 1,8 p.p. y 1,7 p.p., respectivamente. En tanto, la tasa para Depósitos a la Vista se mantuvo en el mismo nivel del mes precedente. Por otra parte, no se registraron operaciones de Títulos Valores Emitidos.

Tabla N° 2 Tasa de Interés Pasiva en MN				
	Vista	Plazo	CDA	Promedio Ponderado
Mar-09	0,94	4,50	10,57	1,52
Feb-10	0,63	0,76	7,02	1,15
Mar-10	0,67	2,58	8,77	1,23
Var. Mensual	0,0	1,8	1,7	0,1
Var. Anual	-0,3	-1,9	-1,8	-0,3

Fuente: Superintendencia de Bancos

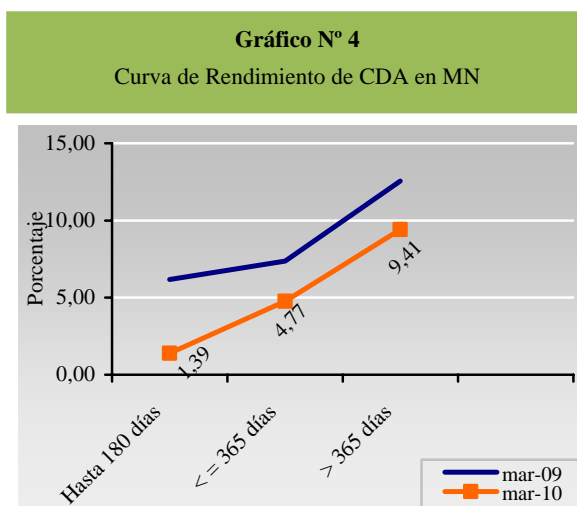
En marzo de 2010, la tasa de interés pasiva en MN obtuvo un nivel levemente menor en términos interanuales, como se puede observar en el siguiente gráfico.



Fuente: Superintendencia de Bancos

La curva de rendimiento de los CDA en MN presenta una pendiente positiva en marzo de 2010. No obstante, las tasas para CDA hasta 180 días, para plazos menores o iguales a 365 días y para plazos mayores a 365 días presentan niveles inferiores a los de marzo de 2009.

Estos nuevos niveles representan en promedio simple una tasa de 5,2%, menor en 3,5 p.p. a la registrada en el mismo periodo del año anterior.



Fuente: Superintendencia de Bancos

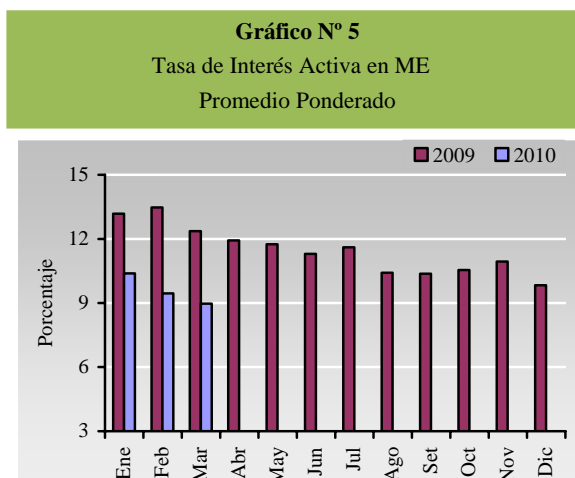
### Tasa de Interés Activa en Moneda Extranjera

La tasa de interés activa en ME de los Bancos fue de **8,97%** en marzo de 2010, inferior en 0,5 p.p. respecto a la del mes anterior. Este nivel responde a reducciones observadas en las distintas tasas que componen este rubro. De esta manera, disminuyeron las tasas para Préstamos Comerciales en 0,3 p.p., Préstamos de Desarrollo en 0,8 p.p., Préstamos para la Vivienda en 1,0 p.p. y Sobregiros en 0,9 p.p. En tanto, la tasa para Préstamos Personales de Consumo se incrementó en 1,2 p.p. Cabe destacar que el rubro Otros Préstamos tuvo movimiento con una tasa de 8,30%.

Tabla N° 3 Tasa de Interés Activa en ME						
	Comerciales	Desarrollo	Consumo	Vivienda	Sobregiros	Promedio Ponderado
Mar-09	11,38	9,82	13,65	9,54	15,58	12,37
Feb-10	7,61	6,86	8,25	9,01	13,06	9,45
Mar-10	7,32	6,09	9,43	7,97	12,14	8,97
Var. Mensual	-0,3	-0,8	1,2	-1,0	-0,9	-0,5
Var. Anual	-4,1	-3,7	-4,2	-1,6	-3,4	-3,4

Fuente: Superintendencia de Bancos

En el gráfico N° 5 se aprecian los niveles de las tasas de interés activas en ME observadas durante el año 2009 y en lo que va del presente año.



Fuente: Superintendencia de Bancos

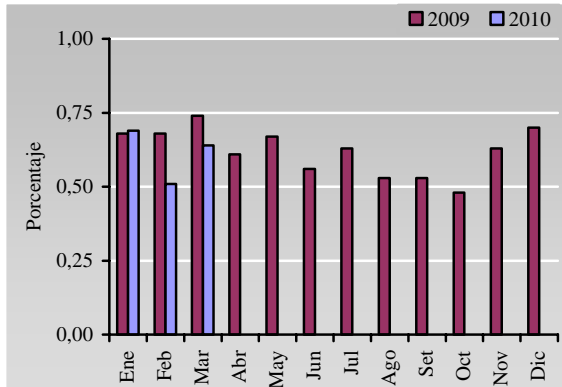
### Tasa de Interés Pasiva en Moneda Extranjera

La tasa de interés pasiva en ME sigue la tendencia de los últimos años, registrando niveles bajos y relativamente estables. En el mes de marzo de 2010, la misma se situó en un nivel de **0,64%**, ligeramente superior al registrado en el mes pasado.

Tabla N° 4 Tasa de Interés Pasiva en ME				
	Vista	Plazo	CDA	Promedio Ponderado
Mar-09	0,17	2,01	5,36	0,74
Feb-10	0,23	0,73	4,72	0,51
Mar-10	0,20	1,05	5,14	0,64
Var. Mensual	0,0	0,3	0,4	0,1
Var. Anual	0,0	-1,0	-0,2	-0,1

Fuente: Superintendencia de Bancos

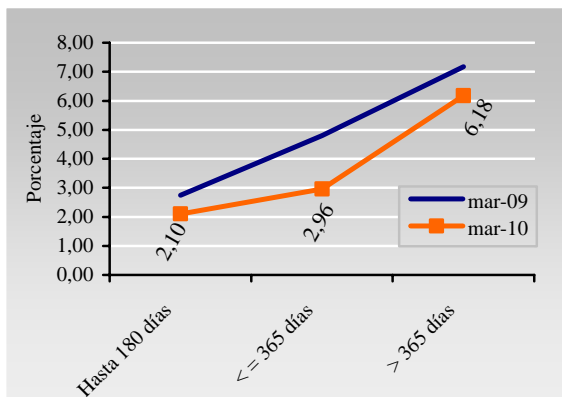
**Gráfico N° 6**  
Tasa de Interés Pasiva en ME  
Promedio Ponderado



Fuente: Superintendencia de Bancos

En términos interanuales, la curva de rendimiento de los CDA en ME, presenta niveles inferiores para todos los plazos (hasta 180 días, menores e iguales a 365 días y mayores a 365 días). En promedio simple, el nivel es de 3,7%, menor en 1,2 p.p. al observado en igual período del año anterior.

**Gráfico N° 7**  
Curva de Rendimiento de CDA en ME(Bancos)

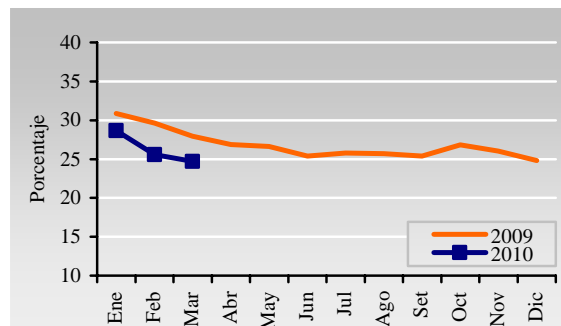


Fuente: Superintendencia de Bancos

### Margen Bruto de Intermediación

El margen de intermediación financiera de los Bancos, medido como la diferencia entre las tasas activas y pasivas en MN, fue de 24,69% en marzo de 2010. El nivel de este margen es inferior en 3,2 p.p. al observado en marzo de 2009 y en 0,9 p.p. al de febrero de 2010.

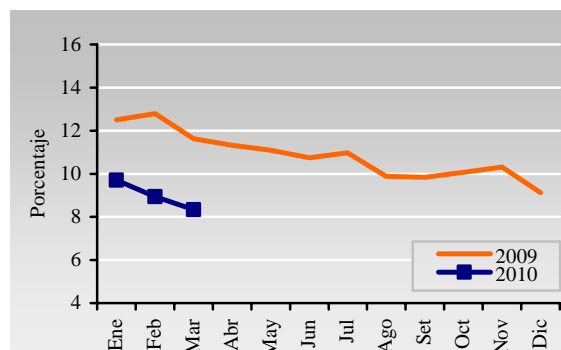
**Gráfico N° 8**  
Spread en MN



Fuente: Superintendencia de Bancos

Por su lado, el margen de intermediación en ME fue de 8,33%, este nivel es inferior en 3,3 p.p. respecto al del mismo periodo del año anterior y en 0,6 p.p. en comparación al mes de febrero de 2010.

**Gráfico N° 9**  
Spread en ME



Fuente: Superintendencia de Bancos

## Tasa de Interés Efectiva de las Empresas Financieras

### Tasa de Interés Activa en Moneda Nacional

En marzo de 2010, la tasa de interés activa en MN de las empresas financieras fue de **33,43%**. Este valor representó un nivel levemente mayor en 0,2 p.p. en comparación a la tasa del mes de febrero pasado. Todas las tasas que componen este rubro tuvieron movimientos al alza. Así, presentaron incrementos las tasas para Préstamos Comerciales (0,8 p.p.), Personales de Consumo (0,8 p.p.) y Tarjetas de Crédito (0,9 p.p.). Por su parte, las operaciones de Préstamos de Desarrollo se realizaron a una tasa de 15,86%.

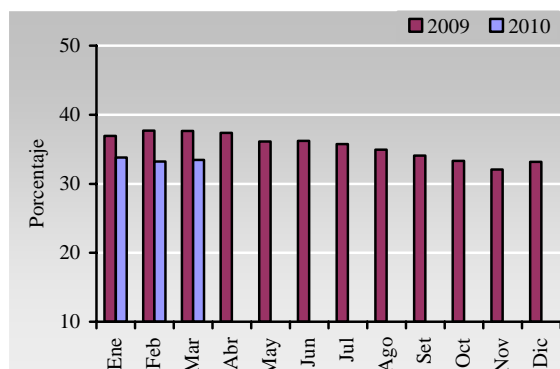
La tasa de interés activa, excluyendo la tasa para Tarjetas de Crédito, fue de 28,04% en el periodo de estudio.

Tabla N° 5 Tasa de Interés Activa en MN						
	Comerciales	Desarrollo	Consumo	Vivienda	Tarjetas de Crédito	Promedio Ponderado
Mar-09	29,40	17,00	37,98	s/m	50,02	37,64
Feb-10	24,05	s/m	31,75	s/m	45,45	33,22
Mar-10	24,86	15,86	32,54	s/m	46,40	33,43
Var. Mensual	0,8	-	0,8	-	0,9	0,2
Var. Anual	-4,5	-1,1	-5,4	-	-3,6	-4,2

Fuente: Superintendencia de Bancos

La tasa de interés activa en MN de las empresas financieras, registró un nivel inferior al del año anterior en 4,2 p.p. en el periodo analizado.

Gráfico N° 10  
Tasa de Interés Activa en MN  
Promedio Ponderado



Fuente: Superintendencia de Bancos

### Tasa de Interés Pasiva en Moneda Nacional

La tasa de interés para las captaciones en MN de las empresas financieras alcanzó un nivel de **3,39%**, este valor es inferior en 0,4 p.p. al de febrero de 2010.

Tabla N° 6 Tasa de Interés Pasiva MN					
	Vista	Plazo	Títulos	CDA	Promedio Ponderado
Mar-09	1,20	14,26	s/m	12,94	5,73
Feb-10	0,83	9,50	s/m	9,83	3,83
Mar-10	0,90	9,32	s/m	10,08	3,39
Var. Mensual	0,1	-0,2	-	0,3	-0,4
Var. Anual	-0,3	-4,9	-	-2,9	-2,3

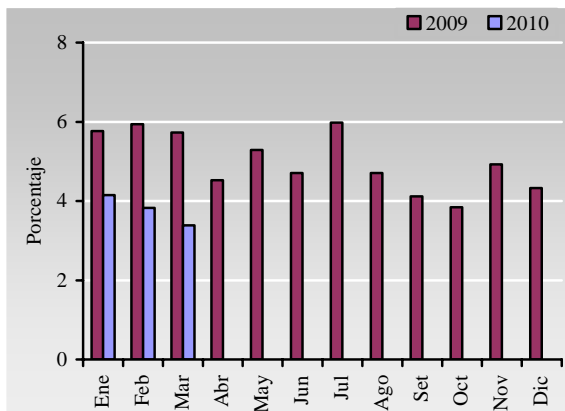
Fuente: Superintendencia de Bancos

En comparación al mes anterior, la tasa para Depósitos a Plazo disminuyó 0,2 p.p. En cambio las tasas para Depósitos a la Vista y

Certificados de Depósitos de Ahorro tuvieron incrementos de 0,1 p.p. y 0,3 p.p., respectivamente. No se registraron operaciones de Títulos Valores Emitidos en el presente período.

En término interanual la tasa promedio mencionada tuvo un valor inferior en 2,3 p.p., los niveles registrados por esta tasa pueden valorarse en el gráfico a continuación.

**Gráfico N° 11**  
Tasa de Interés Pasiva en MN  
Promedio Ponderado



Fuente: Superintendencia de Bancos

### Tasa de Interés Activa en Moneda Extranjera

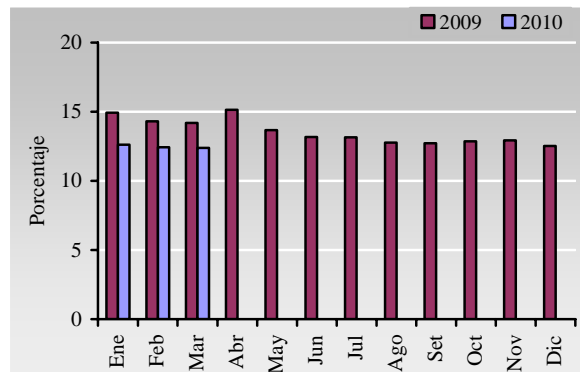
La tasa de interés activa para las operaciones en ME de las empresas financieras fue de **12,39%**, nivel similar al del mes de febrero de 2010. En comparación al mes precedente, la tasa para Préstamos de Consumo se redujo en 0,3 p.p., en tanto, la tasa para Préstamos Comerciales se mantuvo en el mismo nivel.

	Comerciales	Consumo	Promedio Ponderado
Mar-09	13,97	15,38	14,20
Feb-10	12,13	13,84	12,44
Mar-10	12,16	13,54	12,39
Var. Mensual	0,0	-0,3	0,0
Var. Anual	-1,8	-1,8	-1,8

Fuente: Superintendencia de Bancos

Interanualmente, esta tasa obtuvo un nivel inferior en 1,8 p.p., su comportamiento se puede apreciar en el siguiente gráfico.

**Gráfico N° 12**  
Tasa de Interés Activa en ME  
Promedio Ponderado



Fuente: Superintendencia de Bancos

### Tasa de Interés Pasiva en Moneda Extranjera

La tasa de interés pasiva para operaciones de captación en ME de las financieras se situó en **2,24%** en marzo de 2010, nivel inferior al del mes anterior en 1,7 p.p.

La tasa para Depósitos a la Vista se incrementó ligeramente, mientras que la tasa

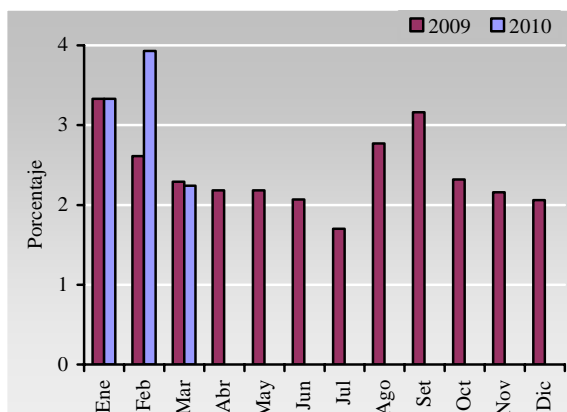
para Certificados de Depósitos de Ahorro disminuyó en comparación al mes de febrero de 2010. Por su parte, las operaciones de Depósitos a Plazo se realizaron a una tasa de 5,93%. En tanto, no se registraron operaciones de Títulos Valores Emitidos en el presente período.

Tabla N° 8 Tasa de Interés Pasiva en ME					
	Vista	Plazo	Títulos	CDA	Promedio Ponderado
Mar-09	0,41	s/m	s/m	5,89	2,29
Feb-10	0,29	s/m	s/m	5,94	3,93
Mar-10	0,34	5,93	s/m	5,40	2,24
Var. Mensual	0,1	-	-	-0,5	-1,7
Var. Anual	-0,1	-	-	-0,5	0,0

Fuente: Superintendencia de Bancos

En el mes de marzo de 2010, la tasa pasiva en ME de las empresas financieras fue similar a la del año anterior.

Gráfico N° 13  
Tasa de Interés Pasiva en ME  
Promedio Ponderado

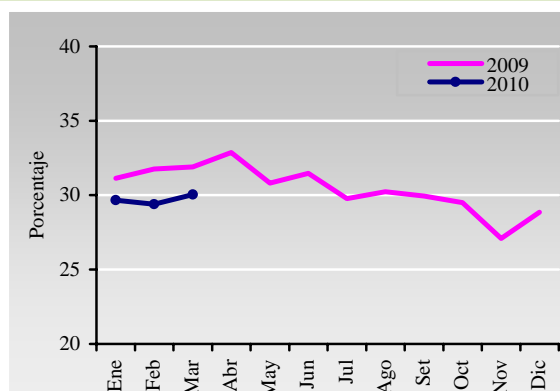


Fuente: Superintendencia de Bancos

### Margen Bruto de Intermediación

El margen de intermediación financiera de las empresas financieras, medido como la diferencia entre las tasas activas y pasivas, para las operaciones en MN fue de 30,04% en marzo de 2010.

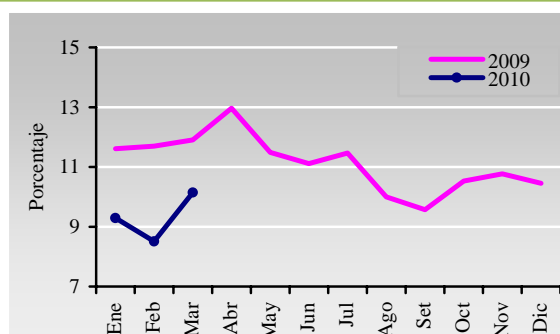
Gráfico N° 14  
Spread en MN



Fuente: Superintendencia de Bancos

Por su parte, el margen de intermediación correspondiente a las operaciones en ME fue de 10,15%. Este nivel es superior en relación al de febrero de 2010, e inferior en término interanual.

Gráfico N° 15  
Spread en ME

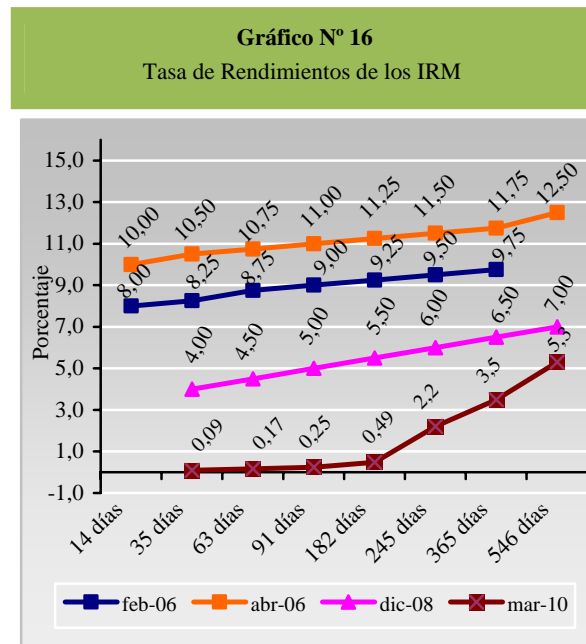


Fuente: Superintendencia de Bancos



**Medidas de Política  
Banco Central del Paraguay**

En el 2006, la estrategia monetaria adoptada por el BCP consistió en elevar las tasas de interés de los Instrumentos de Regulación Monetaria (IRM) en todos sus plazos y en especial en los títulos de menor duración. A partir de abril de 2007, las colocaciones se realizaron a tasas referenciales, modalidad utilizada hasta julio de 2008 cuando se decide utilizar un esquema de tasas licitadas, donde los propios bancos fijaban las tasas. Esta política se estuvo implementando hasta noviembre del 2008, cuando se decidió reducir las tasas de interés de las IRM en un punto porcentual para todos los plazos, buscando disminuir el estímulo de los bancos de colocar su liquidez en estos instrumentos. Desde enero de 2009, las colocaciones se realizan utilizando nuevamente tasas licitadas, lo que dio lugar a reducciones significativas en las tasas adjudicadas. Esta política se siguió implementando en el presente mes.

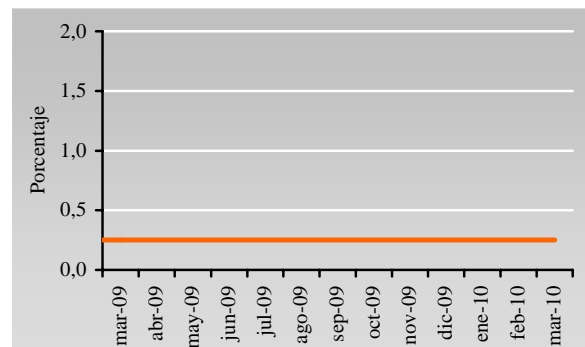


Fuente: DOMA

**Reserva Federal**

A fines de 2008, la Reserva Federal de los EUA, redujo a un nivel sin precedente su tasa de referencia. El Comité de Mercado Abierto de la Reserva Federal en la última reunión de marzo decidió mantener la tasa de interés de referencia en 0,25%, su nivel mínimo record. La Reserva Federal indicó que se observan signos de estabilidad en la economía, el panorama ha mejorado moderadamente, aunque probablemente siga débil en el mediano plazo. Si bien continua la inestabilidad hay señales de una reactivación emergente, por lo que los tipos de interés se mantendrán bajos por un largo tiempo.

**Gráfico N° 17**  
Tasa Referencial Fed (EEUU)



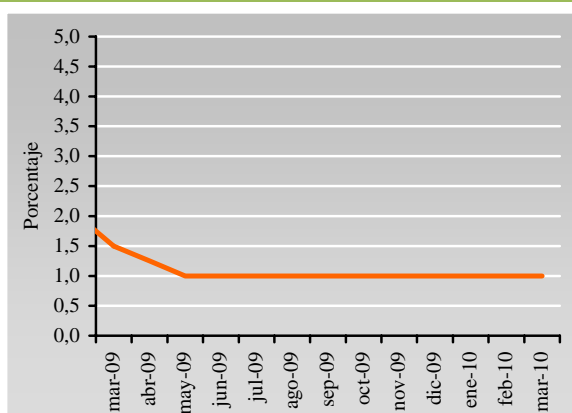
Fuente: Reuters

**Banco Central Europeo**

El Banco Central Europeo, optó por la prudencia y decidió en su última reunión mantener la tasa de interés de referencia en 1,0%, nivel en que permanece desde mayo de 2009. Este valor representa el nivel más bajo de sus 10 años de historia. Con esta decisión, el BCE continúa el relajamiento de su política iniciada a fines del 2008, debido a la crisis financiera global y busca combatir la recesión

en los países de la Eurozona. En el 2008, el BCE incrementó dos veces la tasa de interés (en marzo a 3,75% y en junio a 4,0%). Desde diciembre del 2005, el BCE ha elevado su tasa de interés de referencia 10 veces, en cambio, con las últimas decisiones mantiene la tasa directriz en su mínimo nivel histórico.

**Gráfico N° 18**  
Tasa de Interés de Política Monetaria Zona Euro

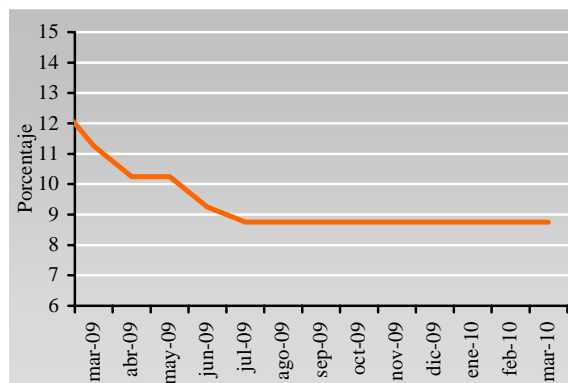


Fuente: Reuters

### Banco Central de Brasil

El Comité de Política Monetaria (COPOM) del Banco Central de Brasil resolvió en su última reunión del mes de marzo mantener su tasa de interés de política en 8,75%, nivel en que permanece desde el pasado mes de julio. El consejo monitoreará la evolución del escenario macroeconómico para definir futura estrategia. Sin embargo la inflación ya se sitúa en un nivel próximo al 5%, por lo que se espera aumentos en la tasa selic en el corto plazo.

**Gráfico N° 19**  
Tasa Selic (Brasil)



Fuente: Reuters

### Tasas de Interés Internacionales

#### PRIME y LIBOR

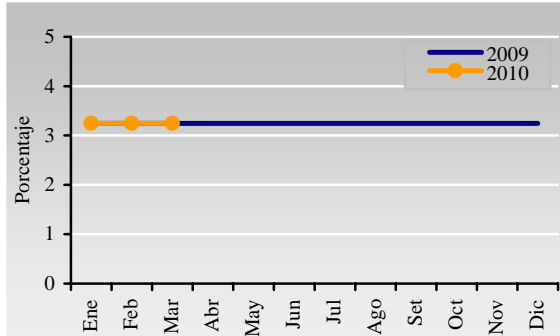
A fines de marzo de 2010, los niveles de las principales tasas de interés del mercado internacional tuvieron comportamientos similares, tanto la PRIME como la LIBOR se mantuvieron estables.

Así, la PRIME<sup>3</sup> se mantuvo en 3,25%, mientras, la LIBOR<sup>4</sup> permaneció en un nivel de 0,41%.

<sup>3</sup> Tasa a la que los principales bancos conceden créditos a sus mejores clientes en Estados Unidos de América.

<sup>4</sup> London Interbank Offered Rate: Tasa de Interés Interbancaria de Londres.

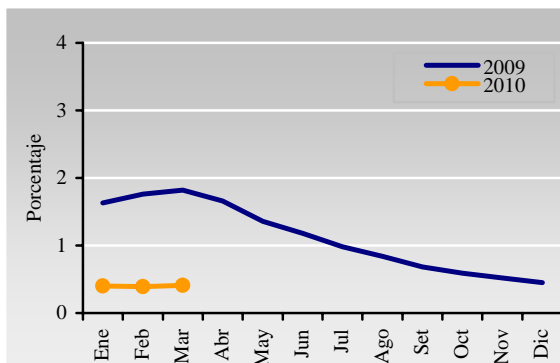
**Gráfico N° 20**  
Prime (Seis meses)



Fuente: Reuters

En términos interanuales, la tasa LIBOR obtuvo un nivel inferior en 1,4 p.p., en tanto, la tasa PRIME se mantuvo estable en este periodo.

**Gráfico N° 21**  
Libor (Seis meses)



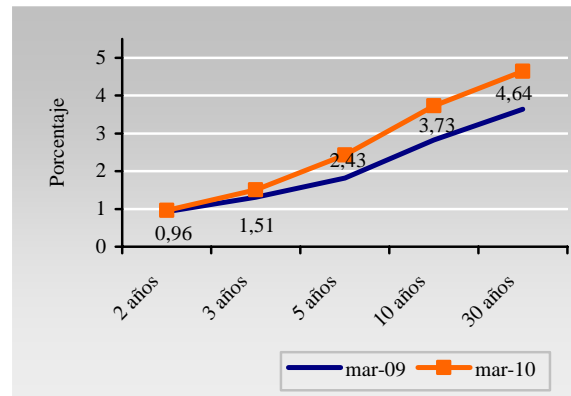
Fuente: Reuters

### Bonos del Tesoro de Estados Unidos

La curva de rendimiento de los bonos del tesoro de los Estados Unidos presenta en marzo de 2010 una pendiente positiva. Las tasas para los bonos en los plazos (2,3, 5, 10 y 30 años), tuvieron incrementos, respecto a los niveles observados en marzo de 2009.

Estos nuevos niveles representan en promedio simple una tasa de 2,6%, superior en 0,5 p.p. a la observada en igual período del año anterior.

**Gráfico N° 22**  
Rendimiento de Bonos del Tesoro de los Estados Unidos

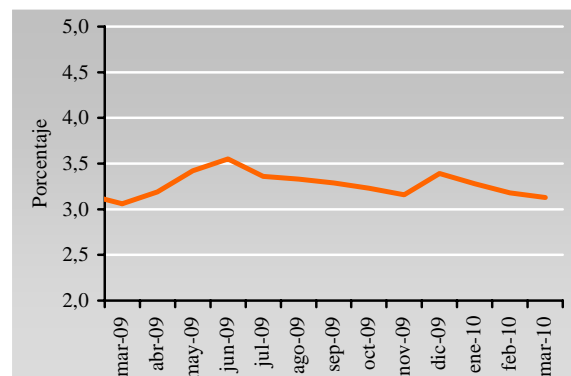


Fuente: Reuters

### Bonos del Tesoro de Alemania

El rendimiento de los bonos del Tesoro de Alemania a 10 años de plazo, fue similar al observado en marzo de 2009, registrando un nivel de 3,13%.

**Gráfico N° 23**  
Rendimiento de Bonos del Tesoro de Alemania (10 Años)



Fuente: Reuters

## *Apéndice*

### **Tasas de Interés bancaria en el Paraguay**

#### **Volatilidad de las tasas bancarias**

El conocimiento de la dinámica estadística de la tasa de interés es una herramienta útil no sólo para la valuación de los instrumentos financieros, sino también para las expectativas y tendencias de decisiones intertemporales de consumo, ahorro e inversión de los principales agentes económicos. Por ende, este informe mensual incorpora un análisis de las variaciones de la volatilidad anual (marzo 2009 a marzo 2010) en base al comportamiento pasado de corto plazo en el sistema financiero.

#### **Tasas Bancarias en Moneda Local**

En el periodo considerado, las tasas activas en moneda local expresadas por los créditos bancarios destinados a sobregiros y tarjetas de créditos representaron los porcentajes más elevados en contraste con las tasas para préstamos de desarrollo, comerciales y para la vivienda, las cuales se ubicaron en promedio en niveles de 9,39%, 13,69% y 14,96% respectivamente. La tasa de interés promedio aplicada en tarjetas de crédito fue del 43,73% con un máximo de 46,15%. Observando la última columna de la Tabla 1 y considerando la varianza como medición de volatilidad, se observa que las más riesgosas son las operativas de consumo, seguidas por las de sobregiros y vivienda, por presentar mayores valores de dispersión respecto al promedio. Con relación a las tasas pasivas, en el mencionado periodo la tasa pagada por Certificados de Depósitos de Ahorro representó el porcentaje más elevado. Asimismo, los valores de la varianza demuestran que las tasas para Depósitos de Ahorro a Plazo son los más volátiles, en el período analizado. Las bajas tasas pasivas en relación a las tasas activas permiten el elevado spread bancario que promedia 26,18% con un máximo de 28,66%.

**Tabla 1**  
**Estadísticas básicas de tasas bancarias en Moneda Local**  
**Marzo 2009 a Marzo 2010**  
**En Porcentajes**

<b>TASAS DE INTERÉS BANCARIAS</b>	<b>Mínimo</b>	<b>Máximo</b>	<b>Promedio</b>	<b>Varianza</b>
Préstamos Comerciales	12,62	15,18	13,69	0,643
Préstamos Desarrollo	6,45	13,02	9,39	3,905
Personales – Consumo	16,71	25,33	19,94	6,090
Personales – Vivienda	11,17	19,16	14,96	5,717
Sobregiros	38,35	45,83	42,94	5,886
Tarjetas de Crédito	41,54	46,15	43,73	1,819
<b>PROMEDIO PONDERADO ACTIVAS</b>	<b>25,93</b>	<b>29,86</b>	<b>27,54</b>	<b>1,471</b>
<b>Depósitos a la Vista</b>	0,56	0,94	0,76	0,014
<b>Depósitos a Plazo</b>	0,76	5,65	3,02	2,519
<b>CDA</b>	7,02	10,57	8,64	1,632
<b>PROMEDIO PONDERADO PASIVAS</b>	<b>1,15</b>	<b>1,58</b>	<b>1,36</b>	<b>0,025</b>
<b>MARGEN DE INTERMEDIACION</b>	<b>24,69</b>	<b>28,66</b>	<b>26,18</b>	<b>1,369</b>

### Tasas bancarias en Moneda Extranjera

El comportamiento de las tasas activas en moneda extranjera sigue el mismo comportamiento de riesgos y estructura que las de moneda local. En el periodo considerado, las tasas activas expresadas por los créditos bancarios a sobregiros y de consumo representaron los porcentajes más elevados en comparación con las tasas para préstamos de desarrollo, comerciales y para la vivienda, las cuales se ubicaron en un promedio de 8,13%, 8,69% y 10,03%, respectivamente. La varianza en la última columna de la Tabla 2 describe como las más volátiles a las tasas destinadas a préstamos para la vivienda y consumo.

**Tabla 2**  
**Estadísticas básicas de Tasas Activas bancarias en Moneda Extranjera**  
**Marzo 2009 a Marzo 2010**  
**En Porcentajes**

<b>TASA DE INTERÉS BANCARIA</b>	<b>Mínimo</b>	<b>Máximo</b>	<b>Promedio</b>	<b>Varianza</b>
Préstamos Comerciales	7,11	11,38	8,69	1,881
Préstamos Desarrollo	6,09	9,82	8,13	1,258
Personales Consumo	8,25	13,65	10,46	2,452
Personales Vivienda	7,97	14,06	10,03	2,818
<b>PROMEDIO PONDERADO</b>	<b>7,04</b>	<b>10,93</b>	<b>8,69</b>	<b>1,541</b>
Sobregiros M/E	12,14	15,62	14,74	1,080
<b>PROMEDIO PONDERADO GLOBAL</b>	<b>8,97</b>	<b>12,37</b>	<b>10,76</b>	<b>1,020</b>

### Volatilidad Interanual

Definiendo a la volatilidad como el resultado de la varianza interanual de la tasa de interés, los valores promedios, mínimos y máximos se ilustran en la Tabla 3. El cuadro resumen de volatilidad ilustra a simple vista, todas las aseveraciones que fueran mencionadas anteriormente. De hecho, las operativas de consumo, de desarrollo y vivienda figuran entre las de mayor promedio de volatilidad. Es interesante destacar que si bien las tasas para las tarjetas de créditos son elevadas, las mismas tienen un nivel muy bajo de volatilidad.

**Tabla 3**  
**Volatilidad de Tasas Activas bancarias**  
**Marzo 2009 a Marzo 2010**

<b>TASA DE INTERÉS BANCARIA</b>	<b>Mínimo</b>	<b>Máximo</b>	<b>Promedio</b>
Préstamos Comerciales	0,594	5,560	3,498
Préstamos Desarrollo	3,402	7,084	4,885
Personales Consumo	5,622	8,662	7,165
Personales Vivienda	3,333	5,701	4,607
Sobregiros	1,664	5,433	3,113
Tarjetas de Crédito	0,749	3,087	2,124
<b>PROMEDIO PONDERADO ACTIVAS</b>	<b>1,358</b>	<b>6,057</b>	<b>3,463</b>
Depósitos a la Vista	0,011	0,036	0,019
Depósitos a Plazo	2,049	5,229	3,840
C D A	1,505	2,247	1,967
<b>PROMEDIO PONDERADO PASIVAS</b>	<b>0,022</b>	<b>0,088</b>	<b>0,049</b>
<b>MARGEN DE INTERMEDIACION</b>	<b>1,264</b>	<b>5,127</b>	<b>2,991</b>

La Tabla 4 muestra los valores negativos de los mínimos y leves máximos en las variaciones interanuales por cada estrato de créditos.

El orden de las varianzas (última columna) muestra que las variaciones interanuales más volátiles corresponden a las de desarrollo y comerciales entre las operaciones activas, y nuevamente las de tarjetas de créditos permanecen con baja volatilidad interanual. Por el lado de las tasas pasivas, los depósitos a plazo figuran entre los más volátiles.

**Tabla 4**  
**Variaciones interanuales de Tasas Bancarias en Moneda local**  
**Marzo 2009 a Marzo 2010**

<b>TASA DE INTERÉS BANCARIA</b>	<b>Mínimo</b>	<b>Máximo</b>	<b>Promedio</b>	<b>Varianza</b>
Préstamos Comerciales	-0,345	0,188	-0,046	0,041
Personales Desarrollo	-0,786	0,299	-0,283	0,112
Personales Consumo	-0,307	0,341	-0,030	0,035
Préstamos Vivienda	-0,334	0,334	0,011	0,041
Sobregiros	-0,161	0,114	0,004	0,008
Tarjetas de Crédito	0,041	0,152	0,091	0,001
<b>PROMEDIO PONDERADO ACTIVAS</b>	<b>-0,155</b>	<b>0,177</b>	<b>-0,005</b>	<b>0,010</b>
Depósitos a la Vista	-0,368	0,906	0,164	0,177
Depósitos a Plazo	-1,570	0,497	-0,724	0,419
C D A	-0,485	0,359	-0,058	0,060
<b>PROMEDIO PONDERADO PASIVAS</b>	<b>-0,316</b>	<b>0,448</b>	<b>0,097</b>	<b>0,076</b>
<b>MARGEN DE INTERMEDIACION</b>	<b>-0,147</b>	<b>0,170</b>	<b>-0,010</b>	<b>0,009</b>

# TASAS DE INTERES BANCARIAS

(En porcentajes anuales)

**MES DE MARZO DE 2010**

<u>TASAS ACTIVAS M/N</u>	<u>NOMINALES</u>			<u>Efectivas Promedio Ponderado</u>	<u>Monto Millones de Gs.</u>
	<u>Mínima</u>	<u>Máxima</u>	<u>Promedio Ponderado</u>		
<b><u>Préstamos</u></b>					
Comerciales	3,36	40,34	11,81	12,62	1.395.813
De Desarrollo	3,04	26,00	6,94	7,06	189.506
Personales de Consumo	4,48	37,75	20,90	23,15	243.765
Personales para la Vivienda	9,82	24,80	13,02	13,72	7.813
Otros	18,65	19,85	19,27	21,00	1.710
<b><u>PROMEDIO PONDERADO</u></b>	<b><u>3,52</u></b>	<b><u>38,43</u></b>	<b><u>12,53</u></b>	<b><u>13,45</u></b>	<b><u>1.838.608</u></b>
Sobregiros	3,50	40,09	32,66	38,35	446.934
Tarjetas de Crédito	15,00	40,09	37,28	44,35	943.164
<b><u>PROMEDIO PONDERADO GLOBAL</u></b>	<b><u>6,87</u></b>	<b><u>39,15</u></b>	<b><u>22,54</u></b>	<b><u>25,93</u></b>	<b><u>3.228.706</u></b>
<b><u>TASAS ACTIVAS M/E</u></b>					
Comerciales	3,17	15,81	7,13	7,32	648.012
De Desarrollo	3,43	13,00	6,01	6,09	319.708
Personales de Consumo	4,71	15,61	9,17	9,43	47.252
Personales para la Vivienda	7,72	9,14	7,81	7,97	927
Otros	8,00	8,00	8,00	8,30	1.122
<b><u>PROMEDIO PONDERADO</u></b>	<b><u>3,33</u></b>	<b><u>14,90</u></b>	<b><u>6,87</u></b>	<b><u>7,04</u></b>	<b><u>1.017.019</u></b>
Sobregiros M/E	9,14	16,72	11,49	12,14	619.727
<b><u>PROMEDIO PONDERADO GLOBAL</u></b>	<b><u>5,53</u></b>	<b><u>15,59</u></b>	<b><u>8,62</u></b>	<b><u>8,97</u></b>	<b><u>1.636.746</u></b>
<b><u>TASAS PASIVAS M/N</u></b>					
<b><u>Depósitos a la Vista</u></b>	<b><u>0,01</u></b>	<b><u>4,75</u></b>	<b><u>0,66</u></b>	<b><u>0,67</u></b>	<b><u>5.123.793</u></b>
<b><u>Depósitos a Plazo</u></b>	<b><u>0,50</u></b>	<b><u>4,74</u></b>	<b><u>2,58</u></b>	<b><u>2,58</u></b>	<b><u>95.150</u></b>
<=90 días	0,50	2,20	1,25	1,25	24.000
<=365 días	0,50	1,00	0,77	0,77	27.500
> 365 días	0,50	8,50	4,45	4,46	43.650
<b><u>Títulos Valores Emitidos</u></b>	<b><u>s/m</u></b>	<b><u>s/m</u></b>	<b><u>s/m</u></b>	<b><u>s/m</u></b>	<b><u>s/m</u></b>
<b><u>Certificados de Depósitos de Ahorro</u></b>	<b><u>2,23</u></b>	<b><u>12,18</u></b>	<b><u>8,61</u></b>	<b><u>8,77</u></b>	<b><u>364.998</u></b>
CDA hasta 180 días	0,25	3,00	1,38	1,39	10.165
C.D.A. <= 365 días	0,25	9,00	4,68	4,77	33.108
CDA > 365 días	2,50	12,80	9,24	9,41	321.726
<b><u>Otros Depósitos</u></b>	<b><u>0,48</u></b>	<b><u>0,48</u></b>	<b><u>0,48</u></b>	<b><u>0,48</u></b>	<b><u>769</u></b>
<b><u>PROMEDIO PONDERADO</u></b>	<b><u>0,16</u></b>	<b><u>5,24</u></b>	<b><u>1,21</u></b>	<b><u>1,23</u></b>	<b><u>5.584.711</u></b>
<b><u>TASAS PASIVAS M/E</u></b>					
<b><u>Depósitos a la Vista</u></b>	<b><u>0,01</u></b>	<b><u>3,55</u></b>	<b><u>0,20</u></b>	<b><u>0,20</u></b>	<b><u>3.568.301</u></b>
<b><u>Depósitos a Plazo</u></b>	<b><u>0,10</u></b>	<b><u>2,45</u></b>	<b><u>1,05</u></b>	<b><u>1,05</u></b>	<b><u>86.692</u></b>
<=90 días	0,03	2,40	0,89	0,89	71.598
<=180 días	0,10	2,50	1,93	1,93	8.601
<=365 días	0,75	2,00	1,08	1,08	5.496
> 365 días	1,50	8,00	4,59	4,65	997
<b><u>Certificados de Depósitos de Ahorro</u></b>	<b><u>0,74</u></b>	<b><u>7,01</u></b>	<b><u>5,08</u></b>	<b><u>5,14</u></b>	<b><u>342.910</u></b>
CDA hasta 180 días	0,05	3,50	2,09	2,10	48.118
CDA <= 365 días	0,10	5,50	2,94	2,96	49.382
CDA > 365 días	1,00	8,00	6,10	6,18	245.411
<b><u>Otros Depósitos</u></b>	<b><u>0,09</u></b>	<b><u>0,09</u></b>	<b><u>0,09</u></b>	<b><u>0,09</u></b>	<b><u>5.424</u></b>
<b><u>PROMEDIO PONDERADO</u></b>	<b><u>0,07</u></b>	<b><u>3,82</u></b>	<b><u>0,64</u></b>	<b><u>0,64</u></b>	<b><u>4.003.327</u></b>

## TASAS BANCARIAS EFECTIVAS

(Promedios mensuales en porcentajes anuales)

### ACTIVAS MONEDA NACIONAL

	MAR/09	ABR/09	MAY/09	JUN/09	JUL/09	AGO/09	SET/09	OCT/09	NOV/09	DIC/09	ENE/10	FEB/10	MAR/10
- Préstamos Comerciales	15,18	14,73	14,36	13,75	13,81	14,29	13,59	13,74	12,86	12,64	13,48	12,91	12,62
- Préstamos de Desarrollo	13,02	11,88	12,05	10,51	9,66	8,74	8,93	8,90	7,96	8,11	8,75	6,45	7,06
- Personales de Consumo	25,33	22,03	20,68	19,58	19,42	18,23	18,40	18,78	17,35	16,71	18,29	21,31	23,15
- Personales para la Vivienda	19,16	16,07	18,66	18,07	14,86	14,17	14,56	11,17	13,85	13,30	14,23	12,70	13,72
- Otros <sup>1)</sup>	s/m	s/m	s/m	s/m	s/m	s/m	s/m	s/m	s/m	s/m	s/m	s/m	s/m
<b>PROMEDIO PONDERADO</b>	<b>16,95</b>	<b>16,13</b>	<b>15,70</b>	<b>14,55</b>	<b>14,87</b>	<b>14,71</b>	<b>14,19</b>	<b>14,56</b>	<b>13,44</b>	<b>13,48</b>	<b>14,42</b>	<b>13,30</b>	<b>13,45</b>
- Sobregiros	45,03	44,92	44,76	44,70	41,31	45,67	45,83	42,10	41,88	40,42	43,14	40,08	38,35
- Tarjetas de Crédito	41,54	42,50	43,01	43,32	42,93	42,96	42,76	45,39	46,15	45,09	45,04	43,41	44,35
<b>PROMEDIO PONDERADO GLOBAL</b>	<b>29,46</b>	<b>28,45</b>	<b>28,17</b>	<b>26,59</b>	<b>27,36</b>	<b>27,13</b>	<b>26,64</b>	<b>28,16</b>	<b>27,29</b>	<b>26,23</b>	<b>29,86</b>	<b>26,74</b>	<b>25,93</b>

### PASIVAS MONEDA NACIONAL

	MAR/09	ABR/09	MAY/09	JUN/09	JUL/09	AGO/09	SET/09	OCT/09	NOV/09	DIC/09	ENE/10	FEB/10	MAR/10
- Depósitos a la Vista	0,94	0,90	0,93	0,77	0,79	0,86	0,76	0,56	0,68	0,69	0,70	0,63	0,67
- Depósitos a Plazo	4,50	1,01	1,54	3,73	2,05	3,14	5,65	1,77	5,29	4,21	2,99	0,76	2,58
- Títulos Valores Emitidos	s/m	s/m	s/m	s/m	s/m	s/m	s/m	s/m	s/m	s/m	s/m	s/m	s/m
- C D A	10,57	10,25	10,33	10,21	7,46	7,64	7,67	8,66	7,49	7,94	8,29	7,02	8,77
<b>PROMEDIO PONDERADO</b>	<b>1,52</b>	<b>1,58</b>	<b>1,56</b>	<b>1,19</b>	<b>1,58</b>	<b>1,42</b>	<b>1,27</b>	<b>1,33</b>	<b>1,26</b>	<b>1,41</b>	<b>1,20</b>	<b>1,15</b>	<b>1,23</b>

### ACTIVAS MONEDA EXTRANJERA

	MAR/09	ABR/09	MAY/09	JUN/09	JUL/09	AGO/09	SET/09	OCT/09	NOV/09	DIC/09	ENE/10	FEB/10	MAR/10
- Préstamos Comerciales	11,38	10,29	10,18	9,74	9,49	8,69	7,97	7,97	7,71	7,11	7,56	7,61	7,32
- Préstamos de Desarrollo	9,82	9,66	9,45	8,62	8,72	8,01	7,90	7,71	8,21	7,00	7,61	6,86	6,09
- Personales de Consumo	13,65	12,01	12,19	11,37	11,36	9,82	10,71	9,69	9,19	8,90	9,36	8,25	9,43
- Personales para la Vivienda	9,54	10,05	8,73	9,90	9,57	8,00	10,28	10,32	12,37	10,65	14,06	9,01	7,97
- Otros <sup>1)</sup>	s/m	0,66	s/m	s/m	s/m	s/m	s/m	s/m	s/m	s/m	s/m	s/m	8,30
<b>PROMEDIO PONDERADO</b>	<b>10,93</b>	<b>10,18</b>	<b>10,15</b>	<b>9,48</b>	<b>9,52</b>	<b>8,61</b>	<b>8,25</b>	<b>8,15</b>	<b>8,05</b>	<b>7,36</b>	<b>7,83</b>	<b>7,39</b>	<b>7,04</b>
- Sobregiros	15,58	15,20	15,12	15,62	15,19	15,40	14,56	15,46	15,20	14,37	14,74	13,06	12,14
<b>PROM. PONDERADO GLOBAL</b>	<b>12,37</b>	<b>11,93</b>	<b>11,75</b>	<b>11,30</b>	<b>11,60</b>	<b>10,41</b>	<b>10,37</b>	<b>10,54</b>	<b>10,94</b>	<b>9,83</b>	<b>10,39</b>	<b>9,45</b>	<b>8,97</b>

### PASIVAS MONEDA EXTRANJERA

	MAR/09	ABR/09	MAY/09	JUN/09	JUL/09	AGO/09	SET/09	OCT/09	NOV/09	DIC/09	ENE/10	FEB/10	MAR/10
- Depósitos a la Vista	0,17	0,23	0,24	0,21	0,30	0,22	0,21	0,19	0,26	0,20	0,19	0,23	0,20
- Depósitos a Plazo	2,01	1,84	1,39	1,57	2,25	1,39	3,07	2,30	2,36	2,43	2,15	0,73	1,05
- C D A	5,36	5,02	4,83	4,66	4,45	4,46	5,26	4,30	4,64	4,53	4,96	4,72	5,14
<b>PROMEDIO PONDERADO</b>	<b>0,74</b>	<b>0,61</b>	<b>0,67</b>	<b>0,56</b>	<b>0,63</b>	<b>0,53</b>	<b>0,53</b>	<b>0,48</b>	<b>0,63</b>	<b>0,70</b>	<b>0,69</b>	<b>0,51</b>	<b>0,64</b>

### TASAS EN EL MERCADO INTERNACIONAL

	MAR/09	ABR/09	MAY/09	JUN/09	JUL/09	AGO/09	SET/09	OCT/09	NOV/09	DIC/09	ENE/10	FEB/10	MAR/10
- LIBOR (a 6 meses en dólares)	1,82	1,66	1,36	1,18	0,98	0,84	0,68	0,59	0,52	0,45	0,40	0,39	0,41
- Prime (a 6 meses en dólares)	3,25	3,25	3,25	3,25	3,25	3,25	3,25	3,25	3,25	3,25	3,25	3,25	3,25
- Selic	11,25	10,25	10,25	9,25	8,75	8,75	8,75	8,75	8,75	8,75	8,75	8,75	8,75
- Fed	0,25	0,25	0,25	0,25	0,25	0,25	0,25	0,25	0,25	0,25	0,25	0,25	0,25

<sup>1)</sup> Préstamos al Personal, Préstamos Varios y Adelantos por Cuenta de Importadores

Fuente: Datos proveídos por la Superintendencia de Bancos.



# TASAS DE INTERES DE EMPRESAS FINANCIERAS

(En porcentaje anuales)

MES DE MARZO DE 2010

<u>TASAS ACTIVAS M/N</u>	<u>NOMINALES</u>			<u>Efectivas</u>	
	<u>Mínima</u>	<u>Máxima</u>	<u>Promedio Ponderado</u>	<u>Promedio Ponderado</u>	<u>Monto Millones Gs.</u>
<u>Préstamos</u>					
Comerciales	8,23	40,42	22,32	24,86	132.280
De Desarrollo	12,60	18,20	15,73	15,86	1.435
Personales de Consumo	2,00	39,46	28,87	32,54	97.436
<b><u>PROMEDIO PONDERADO</u></b>	<b><u>5,63</u></b>	<b><u>39,88</u></b>	<b><u>25,04</u></b>	<b><u>28,04</u></b>	<b><u>231.151</u></b>
Tarjetas de Crédito	21,00	41,00	38,70	46,40	95.938
<b><u>PROMEDIO PONDERADO GLOBAL</u></b>	<b><u>10,14</u></b>	<b><u>40,21</u></b>	<b><u>29,05</u></b>	<b><u>33,43</u></b>	<b><u>327.089</u></b>
<u>TASAS ACTIVAS M/E</u>					
Comerciales	8,47	15,53	11,59	12,16	17.840
Personales de Consumo	9,56	16,18	13,00	13,54	3.647
<b><u>PROMEDIO PONDERADO</u></b>	<b><u>8,66</u></b>	<b><u>15,64</u></b>	<b><u>11,83</u></b>	<b><u>12,39</u></b>	<b><u>21.487</u></b>
<u>TASAS PASIVAS M/N</u>					
<u>Depósitos a la Vista</u>	<b><u>0,10</u></b>	<b><u>1,41</u></b>	<b><u>0,90</u></b>	<b><u>0,90</u></b>	<b><u>219.720</u></b>
<u>Depósitos a Plazo</u>	<b><u>9,00</u></b>	<b><u>9,00</u></b>	<b><u>9,00</u></b>	<b><u>9,32</u></b>	<b><u>300</u></b>
> 365 días	9,00	9,00	9,00	9,32	300
<u>Títulos Valores Emitidos</u>	<u>s/m</u>	<u>s/m</u>	<u>s/m</u>	<u>s/m</u>	<u>s/m</u>
<u>Certificados de Depósitos de Ahorro</u>	<b><u>4,75</u></b>	<b><u>12,64</u></b>	<b><u>9,82</u></b>	<b><u>10,08</u></b>	<b><u>81.343</u></b>
CDA hasta 180 días	1,50	4,00	3,30	3,35	810
CDA a más de 180 días	3,00	10,50	7,29	7,44	8.688
CDA a más de 365 días	5,00	13,00	10,20	10,48	71.845
<b><u>PROMEDIO PONDERADO</u></b>	<b><u>1,36</u></b>	<b><u>4,45</u></b>	<b><u>3,32</u></b>	<b><u>3,39</u></b>	<b><u>301.364</u></b>
<u>TASAS PASIVAS M/E</u>					
<u>Depósitos a la Vista</u>	<b><u>0,14</u></b>	<b><u>0,50</u></b>	<b><u>0,34</u></b>	<b><u>0,34</u></b>	<b><u>31.638</u></b>
<u>Depósitos a Plazo</u>	<b><u>5,00</u></b>	<b><u>6,00</u></b>	<b><u>5,79</u></b>	<b><u>5,93</u></b>	<b><u>190</u></b>
> 365 días	5,00	6,00	5,79	5,93	190
<u>Títulos Valores Emitidos</u>	<u>s/m</u>	<u>s/m</u>	<u>s/m</u>	<u>s/m</u>	<u>s/m</u>
<u>Certificados de Depósitos de Ahorro</u>	<b><u>0,96</u></b>	<b><u>6,56</u></b>	<b><u>5,33</u></b>	<b><u>5,40</u></b>	<b><u>18.811</u></b>
CDA a 180 días	0,50	5,00	3,25	3,31	1.364
CDA <= 365 días	1,00	5,50	4,49	4,53	7.161
CDA a más de 365 días	1,00	7,50	6,19	6,28	10.286
<b><u>PROMEDIO PONDERADO</u></b>	<b><u>0,46</u></b>	<b><u>2,77</u></b>	<b><u>2,21</u></b>	<b><u>2,24</u></b>	<b><u>50.639</u></b>

Fuente: Datos proveídos por la Superintendencia de Bancos.

**TASAS EFECTIVAS DE EMPRESAS FINANCIERAS**  
(Promedios mensuales en porcentajes anuales)

**ACTIVAS MONEDA NACIONAL**

<b>RUBRO</b>	<b>MAR/09</b>	<b>ABR/09</b>	<b>MAY/09</b>	<b>JUN/09</b>	<b>JUL/09</b>	<b>AGO/09</b>	<b>SET/09</b>	<b>OCT/09</b>	<b>NOV/09</b>	<b>DIC/09</b>	<b>ENE/10</b>	<b>FEB/10</b>	<b>MAR/10</b>
- Préstamos Comerciales	29,40	28,43	27,51	27,98	27,14	26,13	25,08	24,95	24,46	24,04	24,24	24,05	24,86
- Préstamos de Desarrollo	17,00	17,30	18,41	17,25	17,77	17,98	17,97	14,63	16,34	15,55	16,63	s/m	15,86
- Préstamos de Consumo	37,98	39,09	36,98	37,73	37,91	37,14	36,24	35,90	35,20	33,85	33,05	31,75	32,54
- Personales para la Vivienda	s/m	s/m	s/m	s/m	s/m	s/m	s/m	s/m	s/m	24,29	s/m	s/m	s/m
<b>PROMEDIO PONDERADO</b>	<b>33,07</b>	<b>32,47</b>	<b>31,82</b>	<b>32,09</b>	<b>31,52</b>	<b>30,40</b>	<b>29,11</b>	<b>29,21</b>	<b>28,69</b>	<b>28,03</b>	<b>28,02</b>	<b>27,11</b>	<b>28,04</b>
- Tarjetas de Crédito	50,02	51,24	50,00	49,21	46,79	48,65	47,53	47,07	46,78	46,10	46,41	45,45	46,40
<b>PROMEDIO PONDERADO GLOBAL</b>	<b>37,64</b>	<b>37,38</b>	<b>36,10</b>	<b>36,18</b>	<b>35,75</b>	<b>34,94</b>	<b>34,06</b>	<b>33,33</b>	<b>32,03</b>	<b>33,18</b>	<b>33,82</b>	<b>33,22</b>	<b>33,43</b>

**PASIVAS MONEDA NACIONAL**

<b>RUBRO</b>	<b>MAR/09</b>	<b>ABR/09</b>	<b>MAY/09</b>	<b>JUN/09</b>	<b>JUL/09</b>	<b>AGO/09</b>	<b>SET/09</b>	<b>OCT/09</b>	<b>NOV/09</b>	<b>DIC/09</b>	<b>ENE/10</b>	<b>FEB/10</b>	<b>MAR/10</b>
- Depósitos a la Vista	1,20	0,79	1,13	0,93	1,14	0,98	0,81	0,80	1,01	0,84	0,82	0,83	0,90
- Depósitos a Plazo	14,26	s/m	12,50	s/m	11,87	10,84	10,25	10,95	9,72	9,38	s/m	9,50	9,32
- Títulos Valores Emitidos	s/m	s/m	15,87	s/m	s/m	9,20	s/m	s/m	21,07	s/m	s/m	s/m	s/m
- C D A	12,94	13,15	11,94	11,92	11,40	10,84	10,13	9,98	9,96	9,84	10,17	9,83	10,08
<b>PROMEDIO PONDERADO</b>	<b>5,73</b>	<b>4,53</b>	<b>5,29</b>	<b>4,71</b>	<b>5,98</b>	<b>4,71</b>	<b>4,12</b>	<b>3,84</b>	<b>4,93</b>	<b>4,33</b>	<b>4,15</b>	<b>3,83</b>	<b>3,39</b>

**ACTIVAS MONEDA EXTRANJERA**

<b>RUBRO</b>	<b>MAR/09</b>	<b>ABR/09</b>	<b>MAY/09</b>	<b>JUN/09</b>	<b>JUL/09</b>	<b>AGO/09</b>	<b>SET/09</b>	<b>OCT/09</b>	<b>NOV/09</b>	<b>DIC/09</b>	<b>ENE/10</b>	<b>FEB/10</b>	<b>MAR/10</b>
- Préstamos Comerciales	13,97	14,82	13,52	12,78	13,12	12,50	12,41	12,61	12,73	12,53	12,54	12,13	12,16
- Préstamos de Desarrollo	s/m	s/m	s/m	s/m	s/m	s/m	s/m	s/m	s/m	s/m	s/m	s/m	s/m
- Personales de Consumo	15,38	16,41	13,96	15,33	14,91	14,21	14,53	14,54	13,63	12,67	13,04	13,84	13,54
<b>PROMEDIO PONDERADO</b>	<b>14,20</b>	<b>15,14</b>	<b>13,67</b>	<b>13,18</b>	<b>13,16</b>	<b>12,78</b>	<b>12,73</b>	<b>12,85</b>	<b>12,92</b>	<b>12,53</b>	<b>12,62</b>	<b>12,44</b>	<b>12,39</b>

**PASIVAS MONEDA EXTRANJERA**

<b>RUBRO</b>	<b>MAR/09</b>	<b>ABR/09</b>	<b>MAY/09</b>	<b>JUN/09</b>	<b>JUL/09</b>	<b>AGO/09</b>	<b>SET/09</b>	<b>OCT/09</b>	<b>NOV/09</b>	<b>DIC/09</b>	<b>ENE/10</b>	<b>FEB/10</b>	<b>MAR/10</b>
- Depósitos a la Vista	0,41	0,26	0,35	0,51	0,31	0,40	0,43	0,45	0,32	0,31	0,31	0,29	0,34
- Depósitos a Plazo	s/m	s/m	s/m	s/m	s/m	6,15	s/m	6,00	s/m	6,00	s/m	s/m	5,93
- Títulos Valores Emitidos	s/m	s/m	s/m	s/m	s/m	s/m	s/m	s/m	s/m	s/m	s/m	s/m	s/m
- C D A	5,89	6,08	5,42	5,41	5,30	5,83	5,82	5,75	5,69	5,81	6,46	5,94	5,40
<b>PROMEDIO PONDERADO</b>	<b>2,29</b>	<b>2,18</b>	<b>2,18</b>	<b>2,07</b>	<b>1,70</b>	<b>2,77</b>	<b>3,16</b>	<b>2,32</b>	<b>2,16</b>	<b>2,06</b>	<b>3,33</b>	<b>3,93</b>	<b>2,24</b>

Fuente: Datos proveídos por la Superintendencia de Bancos.

**TASAS NOMINALES DE INTERES DEL SISTEMA FINANCIERO**

(Promedios mensuales en porcentajes anuales)

I- Tasas Activas: Operaciones de Préstamos

	<u>Mar/09</u>	<u>Abr/09</u>	<u>May/09</u>	<u>Jun/09</u>	<u>Jul/09</u>	<u>Ago/09</u>	<u>Set/09</u>	<u>Oct/09</u>	<u>Nov/09</u>	<u>Dic/09</u>	<u>Ene/10</u>	<u>Feb/10</u>	<u>Mar/10</u>
<b><u>BANCOS PRIVADOS</u></b>													
- Desarrollo	12,58	11,5	11,77	10,24	9,45	8,54	8,77	8,72	7,81	7,96	8,58	6,33	6,94
- Comercial	14,22	13,77	13,41	12,82	12,86	13,27	12,69	12,78	11,99	11,80	12,48	12,04	11,81
- Interbancario (Call Money)	s/m	0,75	s/m	s/m	1,00	1,00	1,00	1,00	s/m	s/m	s/m	1,00	1,00
- Desarrollo ME	9,51	9,38	9,28	8,47	8,56	7,86	7,75	7,58	8,05	6,85	7,48	6,72	6,01
- Comercial ME	10,94	9,99	9,82	9,42	9,22	8,49	7,77	7,76	7,51	6,91	7,34	7,41	7,13
<b><u>BANCO NACIONAL DE FOMENTO</u></b>													
- Desarrollo	12,5 - 13,2	11,1 - 12,6	12,6 - 12,6	11,7 - 12,7	11,8 - 13,8	12,77 - 13,94	11,25 - 13,62	11,05 - 13,31	9 - 23	8 - 23	11 - 20	8 - 20	8 - 20
- Comercial	15,9 - 19	16,3 - 18,8	14,9 - 19	16 - 18,8	15,65 - 19,3	16,37-20,4	15,91-19,74	16,09-20,03	11- 25	12- 25	11- 21	11- 19	11- 19
<b><u>OTRAS INSTITUCIONES</u></b>													
Fondo Ganadero	17-22	17-22	14-19	14-19	9-19	n.d.	n.d.	13,85-16,25	9 - 18,5	9 - 18,5	9 - 18,5	9 - 18,5	9 - 19
Empresas Financieras	32,37	32,23	31,29	31,36	31,01	30,3	29,58	29,07	28,02	28,85	29,35	28,83	29,05
Caja de Jubilaciones Bancaria	20-30	20-30	20-24	20-24	20-24	20-24	20-24	20-24	20-24	20-24	12-24	12-24	12-24
Cooperativas de Ahorro y Crédito	13 - 29	13 - 29	13 - 29	13,5 - 26,5	13,5 - 26,5	13,5 - 26,5	13,5 - 25,5	13,5 - 25,5	13,5 - 25,5	13-30	13-30	13-30	13-30
Crédito Agrícola de Habilitación	15,00	15,00	15,00	15,00	15,00	15,00	15,00	15,00	15,00	15,00	15,00	15,00	15,00

**Fuente:** Superintendencia de Bancos, GONA, Fondo Ganadero, Caja de Jub. de Emp. Bancarios y CAH.

## TASAS NOMINALES DE INTERES DEL SISTEMA FINANCIERO

(Promedios mensuales en porcentajes anuales)

II- Tasas Pasivas: Depósitos y Otras Obligaciones

	<u>Feb/09</u>	<u>Mar/09</u>	<u>Abr/09</u>	<u>May/09</u>	<u>Jun/09</u>	<u>Jul/09</u>	<u>Ago/09</u>	<u>Set/09</u>	<u>Oct/09</u>	<u>Nov/09</u>	<u>Dic/09</u>	<u>Ene/10</u>	<u>Feb/10</u>	<u>Mar/10</u>
<b><u>BANCO CENTRAL DEL PARAGUAY</u></b>														
Letras de Regulación Monetaria *	2,36	1,16	0,61	0,64	1,64	2,46	2,97	1,75	2,35	1,90	2,91	2,56	2,62	2,02
Call Money Pasivo	s/m	s/m	s/m	s/m	s/m	s/m	s/m	s/m	s/m	s/m	s/m	s/m	s/m	s/m
<b><u>BANCOS</u></b>														
<b><u>DEPOSITOS EN MONEDA NACIONAL</u></b>														
Depósitos a la Vista	0,91	0,93	0,89	0,92	0,76	0,78	0,86	0,76	0,55	0,68	0,68	0,69	0,63	0,66
Depósitos a Plazo Fijo														
<= 90 días	3,53	4,48	1,00	1,00	1,00	1,99	1,00	s/m	1,5	0,75	0,99	0,72	1,00	1,25
<= 180 días	1,00	0,15	2,00	s/m	0,58	3,65	2,00	s/m	0,9	1,87	0,30	1,00	1,00	s/m
<= 365 días	3,00	s/m	s/m	s/m	4,5	s/m	s/m	s/m	s/m	s/m	3,50	0,68	0,68	0,77
> 365 días	s/m	9,00	s/m	12,25	10,75	8,00	3,98	5,53	3,00	10,34	8,56	5,42	1,23	4,45
Certificados de Dep. de Ahorro														
<= 180 días	4,84	6,04	4,37	4,28	3,82	4,66	4,20	2,97	2,47	3,12	2,41	2,66	1,92	1,38
<= 365 días	7,92	7,27	6,57	8,50	6,80	4,49	4,47	5,13	8,14	5,24	5,62	4,88	4,12	4,68
> 365 días	12,54	12,26	12,24	11,48	11,1	9,96	9,25	8,89	9,17	9,16	8,64	8,95	7,97	9,24
Títulos Valores Emitidos														
<= 90 días	s/m	s/m	s/m	s/m	s/m	s/m	s/m	s/m	s/m	s/m	s/m	s/m	s/m	s/m
<= 180 días	s/m	s/m	s/m	s/m	s/m	s/m	s/m	s/m	s/m	s/m	s/m	s/m	s/m	s/m
<= 365 días	s/m	s/m	s/m	s/m	s/m	s/m	s/m	s/m	s/m	s/m	s/m	s/m	s/m	s/m
> 365 días	s/m	s/m	s/m	s/m	s/m	s/m	s/m	s/m	s/m	s/m	s/m	s/m	s/m	s/m
<b><u>DEPOSITOS EN MONEDA EXTRANJERA</u></b>														
- Depósitos a la vista	0,18	0,17	0,23	0,24	0,21	0,30	0,22	0,21	0,19	0,26	0,20	0,19	0,23	0,20
- Depósitos a plazo	1,4	2,01	1,83	1,39	1,57	2,23	1,39	3,03	2,30	2,33	2,41	2,14	0,73	1,05
- CDA	5,02	5,28	4,95	4,78	4,59	4,37	4,41	5,17	4,25	4,60	4,47	4,89	4,66	5,08
<b><u>EMPRESAS FINANCIERAS</u></b>														
<b><u>DEPOSITOS EN MONEDA NACIONAL</u></b>														
- Depósitos a la Vista	1,26	1,19	0,79	1,13	0,92	1,13	0,97	0,81	0,8	1,01	0,84	0,82	0,83	0,9
- Depósitos a Plazo	10,66	13,85	s/m	12,30	s/m	11,34	10,40	10,00	10,50	9,33	9,00	s/m	9,50	9,00
- Títulos Valores Emitidos	s/m	s/m	s/m	15,00	s/m	s/m	9,00	s/m	s/m	s/m	s/m	s/m	s/m	s/m
- CDA	11,94	12,41	12,67	11,51	11,46	11,1	10,49	9,82	9,7	9,65	9,53	9,84	9,57	9,82
<b><u>DEPOSITOS EN MONEDA EXTRANJERA</u></b>														
- Depósitos a la Vista	0,41	0,41	0,26	0,34	0,51	0,31	0,40	0,42	0,45	0,32	0,31	0,31	0,29	0,34
- Depósitos a Plazo	s/m	s/m	s/m	s/m	s/m	s/m	6,00	s/m	6,00	s/m	6,00	s/m	s/m	s/m
- Títulos Valores Emitidos	s/m	s/m	s/m	s/m	s/m	s/m	s/m	s/m	s/m	s/m	s/m	s/m	s/m	s/m
- CDA	6,57	5,81	5,98	5,34	5,34	5,21	5,79	5,69	5,69	5,56	5,71	6,34	5,84	5,33
<b><u>COOPERATIVAS DE AHORRO Y CREDITO</u></b>	1,5 - 16,5	1,5 - 16,5	1,5 - 16,5	1,5 - 16,5	1,5 - 16,5	1,5 - 16,5	1,5 - 16,5	1,5 - 16,5	1,5 - 16,5	1,5 - 16,5	1,5 - 14	1,5 - 14	1,5 - 14	1,5 - 14

\* Rendimiento Promedio Ponderado.

Fuente: Superintendencia de Bancos y DOMA.

## COSTO DE CAPTACION DEL DINERO DE LOS BANCOS (En % anual)

AÑO	TASAS DE INTERES 1/			TASA DE INTERES MAS ENCAJE 2/			TASA DE INTERÉS MAS ENCAJE MENOS REMUNERACION 3/			
	S/CTA. CTE.	C/CTA. CTE.	PLAZO 4/	S/CTA. CTE.	C/CTA. CTE.	PLAZO 4/	S/CTA. CTE.	C/CTA. CTE.	PLAZO 4/	
<b>2007</b>										
Enero	3,67	2,29	10,26	4,32	2,70	12,07	4,14	2,52	11,89	
Febrero	4,19	2,64	11,66	4,93	3,10	13,72	4,75	2,92	13,54	
Marzo	3,45	2,21	9,31	4,06	2,61	10,96	3,89	2,43	10,79	
Abril	2,48	1,63	6,64	2,92	1,92	7,81	2,81	1,81	7,71	
Mayo	2,47	1,61	6,58	2,91	1,89	7,75	2,77	1,75	7,61	
Junio	2,23	1,45	6,09	2,63	1,71	7,16	2,51	1,59	7,05	
Julio	2,40	1,56	6,42	2,82	1,83	7,56	2,68	1,69	7,41	
Agosto	2,28	1,47	6,06	2,68	1,73	7,13	2,56	1,60	7,01	
Septiembre	2,66	1,69	6,84	3,13	1,99	8,05	3,00	1,86	7,92	
Octubre	2,84	1,81	7,58	3,34	2,13	8,92	3,18	1,97	8,75	
Noviembre	2,93	1,84	7,63	3,44	2,17	8,97	3,30	2,03	8,83	
Diciembre	2,98	1,80	7,41	3,50	2,11	8,71	3,41	2,02	8,62	
<b>2008</b>										
Enero	3,20	2,06	8,21	3,76	2,42	9,66	3,62	2,28	9,51	
Febrero	3,30	2,13	8,51	3,88	2,51	10,02	3,71	2,34	9,85	
Marzo	3,14	2,03	7,88	3,69	2,39	9,27	3,54	2,24	9,12	
Abril	2,86	1,84	6,60	3,36	2,16	7,77	3,22	2,02	7,62	
Mayo	3,43	2,21	8,00	4,03	2,60	9,41	3,89	2,46	9,26	
Junio	3,16	2,04	7,42	3,72	2,40	8,72	3,56	2,25	8,57	
Julio	3,13	2,00	7,26	3,69	2,35	8,54	3,54	2,20	8,39	
Agosto	3,26	2,09	7,55	3,84	2,45	8,88	3,70	2,31	8,74	
Septiembre	3,13	2,04	7,07	3,68	2,40	8,31	3,51	2,24	8,14	
Octubre	4,47	2,91	9,67	5,25	3,43	11,38	5,06	3,23	11,18	
Noviembre	4,31	2,80	8,94	5,07	3,29	10,52	4,84	3,07	10,29	
Diciembre	4,98	3,21	9,77	5,86	3,77	11,69	5,63	3,54	11,45	
<b>2009</b>										
Enero	4,86	3,19	9,77	5,71	3,75	11,49	5,45	3,49	11,24	
Febrero	4,90	3,25	10,04	5,77	3,82	11,81	5,52	3,57	11,56	
Marzo	4,70	3,12	9,54	5,53	3,67	11,23	5,34	3,48	11,04	
Abril	4,26	2,89	8,83	5,01	3,40	10,39	4,77	3,15	10,14	
Mayo	4,40	2,95	9,20	5,18	3,47	10,82	4,94	3,23	10,58	
Junio	4,24	2,86	9,20	4,98	3,36	10,83	4,78	3,16	10,62	
Julio	3,35	2,28	6,66	3,94	2,69	7,84	3,74	2,49	7,64	
Agosto	3,53	2,41	6,96	4,16	2,84	8,19	3,95	2,63	7,98	
Septiembre	3,65	2,49	7,29	4,29	2,93	8,58	4,11	2,75	8,40	
Octubre	3,67	2,48	7,69	4,32	2,92	9,04	4,14	2,74	8,87	
Noviembre	3,54	2,25	7,03	4,16	2,65	8,27	3,99	2,48	8,10	
Diciembre	3,55	2,32	7,26	4,18	2,73	8,54	3,99	2,55	8,36	
<b>2010</b>										
Enero	3,45	2,26	7,41	4,06	2,65	8,72	3,88	2,47	8,54	
Febrero	2,93	1,94	6,20	3,44	2,28	7,29	3,28	2,12	7,13	
Marzo	3,58	2,43	7,79	4,21	2,86	9,17	4,03	2,67	8,98	

1/ Tasas nominales, ponderadas por la estructura de Depósitos obtenida de la planilla de disponibilidades.

2/ La incidencia del encaje se suma a la tasa de interés para cada rubro.

3/ Se halla deducida la remuneración del encaje sobre los Depósitos de Ahorro, Cta. Cte. y Certificados de Depósitos.

4/ Incluye Depósitos a Plazo Fijo y Certificados de Depósito de Ahorro.