



# INDICADORES FINANCIEROS

JUNIO 2010



BANCO CENTRAL DEL PARAGUAY

Gerencia de Estudios Económicos  
Federación Rusa y Sargento Marecos  
[www.bcp.gov.py](http://www.bcp.gov.py)  
[webmaster@bcp.gov.py](mailto:webmaster@bcp.gov.py)  
Asunción, Paraguay



BANCO CENTRAL DEL PARAGUAY  
Junio de 2010

# Indicadores Financieros

## Gerencia de Estudios Económicos

### Departamento de Estudios Monetarios y Financieros

#### División de Estudios del Mercado Financiero

#### Contenido

*Tasas de Interés Bancarias Efectivas* 2

*Tasas de Interés Efectivas de Empresas Financieras* 5

*Tasas de Interés de Política Monetaria* 8

*Tasas de Interés Internacionales* 10

*Apéndice* 12

*Estadísticas* 15

En junio de 2010, las tasas de interés del sistema bancario, tanto en Moneda Nacional (MN) como en Moneda Extranjera (ME) se presentan bajas y relativamente estables. La tasa de interés activa en MN se situó en 24,78% y la pasiva en 1,16%. La mayoría de los rubros que componen las tasas activas registraron disminuciones en término mensual e interanual.

El margen de intermediación financiera, que significa el diferencial de la tasa activa respecto a la pasiva, alcanzó un nivel de 23,62% en MN. Este margen es inferior tanto al de mayo de 2010 como al del mes de junio del año anterior.

La tasa de interés de las entidades bancarias para operaciones activas en ME tuvo un nivel de 9,35%, mientras que la tasa de interés pasiva para operaciones en esta moneda fue 0,64%, ambos valores son relativamente similares a los del mes anterior. El margen de intermediación bancario en ME se ubicó en 8,71%, en el presente mes.

Respecto a las tasas de interés de las empresas financieras en MN, se menciona que, tanto, las tasas activas como las tasas pasivas presentaron tendencia a la baja, situándose en niveles promedios de 31,52% y 2,70%, respectivamente. Por su parte, en ME la tasa de interés activa se ubicó en 11,80% y la pasiva en 0,74%. Los márgenes de intermediación financiera en MN y en ME se situaron en 28,82% y 11,06%, respectivamente.

En el ámbito internacional, en el mes de junio la Reserva Federal de EUA no realizó cambios y mantuvo la tasa de interés de Política Monetaria en 0,25%. Por su parte, el Comité de Política Monetaria (COPOM) del Banco Central de Brasil incrementó la tasa SELIC a un nivel de 10,25%.

## Tasas de Interés Bancaria Efectivas

### Tasa de Interés Activa en Moneda Nacional (MN)

En junio de 2010, la tasa de interés<sup>1</sup> para las operaciones activas en MN de los bancos fue de **24,78%**, nivel inferior en 0,6 p.p. respecto al mes de mayo de 2010.

Este resultado se debió a las reducciones registradas en las tasas para Préstamos Comerciales, Préstamos para la Vivienda, Sobregiros, Tarjetas de Crédito y Otros Préstamos. En cambio, registraron incrementos las tasas para Préstamos de Desarrollo y Préstamos de Consumo.

Tabla N° 1 Tasa de Interés Activa en MN

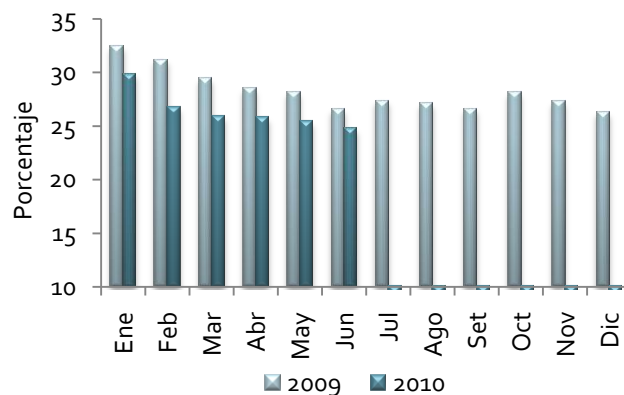
	Comerciales	Desarrollo	Consumo	Vivienda	Sobregiros	Tarjetas de Crédito	Promedio Ponderado
jun-09	13,75	10,51	19,58	18,07	44,70	43,32	26,59
may-10	12,10	7,35	21,63	10,92	38,88	44,38	25,43
jun-10	11,84	8,43	22,45	9,46	37,58	42,70	24,78
Var. Mensual	-0,3	1,1	0,8	-1,5	-1,3	-1,7	-0,6
Var. Anual	-1,9	-2,1	2,9	-8,6	-7,1	-0,6	-1,8

Fuente: Superintendencia de Bancos

Al excluir las tasas para Sobregiros y Tarjetas de Crédito, se registra una tasa promedio de 12,74%, idéntica a la tasa registrada en el mes de mayo de 2010. Se señala además, que el nivel alcanzado de 24,78% es menor al nivel observado en igual periodo del año anterior en 1,8 p.p.

<sup>1</sup> Todas las tasas a las que se hacen referencia en el presente informe constituyen promedios ponderados mensuales en porcentajes anuales. Las tablas contienen variaciones que corresponden a las diferencias entre promedios ponderados de cada periodo.

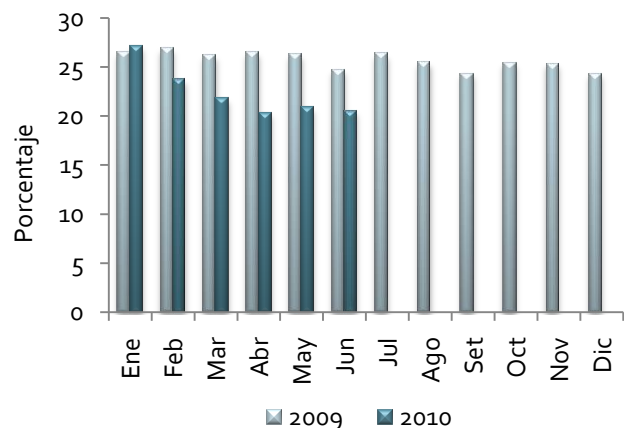
Gráfico N° 1 Tasa de Interés Activa en MN Promedio Ponderado



Fuente: Superintendencia de Bancos

La tasa de interés activa en término real, la que surge del diferencial de la tasa de interés y la inflación interanual del mes de referencia, es de 20,5%, inferior en 4,2p.p. a la tasa real de junio de 2009. Este nivel se explica tanto por una menor tasa activa como por una mayor tasa de inflación en el mes de referencia, en comparación a los valores de igual periodo del año anterior.

Gráfico N° 2 Tasa de Interés Activa Real en MN Promedio Ponderado



Fuente: Superintendencia de Bancos

### Tasa de Interés Pasiva en Moneda Nacional

La tasa de interés bancaria pasiva en MN registró un nivel de **1,16%**, ligeramente inferior al observado en mayo de 2010.

Las tasas que componen el rubro presentaron comportamientos dispares. Así, el nivel del presente mes fue determinado por la tasa para Certificados de Depósitos de Ahorro que se redujo en 0,3 p.p., mientras que la tasa para Depósitos a Plazo se incrementó en 0,7 p.p. En tanto, la tasa para Depósitos a la Vista permaneció contante en el mismo nivel del mes anterior. Por otra parte, no se registraron operaciones de Títulos Valores Emitidos.

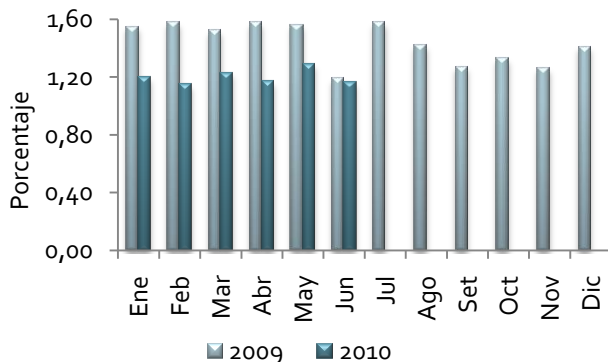
Tabla Nº 2 Tasa de Interés Pasiva en MN

	Vista	Plazo	CDA	Promedio Ponderado
jun-09	0,77	3,73	10,21	1,19
may-10	0,63	1,93	8,20	1,29
jun-10	0,64	2,58	7,89	1,16
Var. Mensual	0,0	0,7	-0,3	-0,1
Var. Anual	-0,1	-1,1	-2,3	0,0

Fuente: Superintendencia de Bancos

En junio de 2010, la tasa de interés pasiva en MN obtuvo un nivel similar en términos interanuales, como se puede observar en el siguiente gráfico.

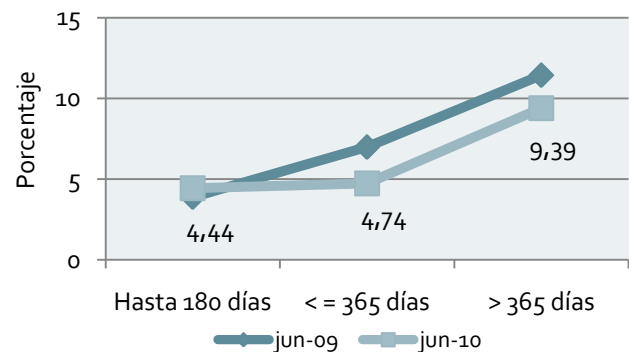
Gráfico Nº 3 Tasa de Interés Pasiva en MN Promedio Ponderado



Fuente: Superintendencia de Bancos

La curva de rendimiento de los CDA en MN presenta una pendiente positiva en junio de 2010. La tasa para CDA hasta 180 días registra un tasa mayor, mientras que las tasas para plazos menores o iguales a 365 días y para plazos mayores a 365 días presentan niveles inferiores a los del pasado año. Estos nuevos niveles representan en promedio simple una tasa de 6,2%, menor en 1,3 p.p. a la registrada en el mismo periodo del año anterior.

Gráfico Nº 4 Curva de Rendimiento de CDA en MN



Fuente: Superintendencia de Bancos

### Tasa de Interés Activa en Moneda Extranjera

La tasa de interés activa en ME de los Bancos fue de **9,35%** en junio de 2010, valor que representa un nivel inferior en 0,3 p.p. respecto al del mes anterior. El nivel observado responde a disminuciones en las tasas para Préstamos Comerciales (0,2 p.p.) y Préstamos para la Vivienda (1,0 p.p.). En sentido contrario, tuvieron pequeños incrementos las tasas para Préstamos de Desarrollo, Préstamos de Consumo, Otros Préstamos y Sobregiros.

Tabla Nº 3 Tasa de Interés Activa en ME

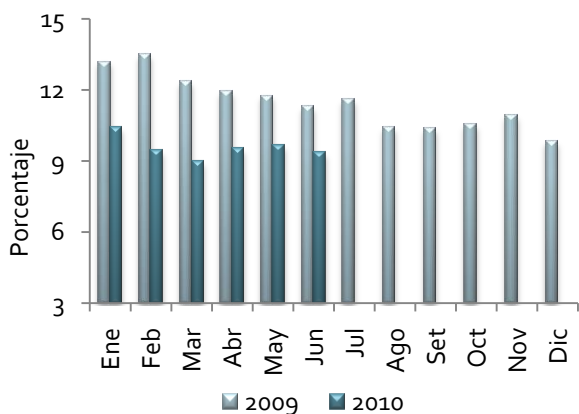
	Comerciales	Desarrollo	Consumo	Vivienda	Otros	Sobregiros	Promedio Ponderado
jun-09	9,74	8,62	11,37	9,90	-	15,62	11,30
may-10	7,74	7,29	8,86	10,03	5,83	14,18	9,67
jun-10	7,57	7,65	9,02	9,04	7,34	14,47	9,35
Var. Mensual	-0,2	0,4	0,2	-1,0	1,5	0,3	-0,3
Var. Anual	-2,2	-1,0	-2,4	-0,9	-	-1,2	-2,0

Fuente: Superintendencia de Bancos

En término interanual, la tasa presentó una reducción de 2,0 p.p.

En el gráfico Nº 5 se aprecian los niveles de las tasas de interés activas en ME observadas durante el año 2009 y en lo que va del presente año.

Gráfico Nº 5 Tasa de Interés Activa en ME Promedio Ponderado



Fuente: Superintendencia de Bancos

### Tasa de Interés Pasiva en Moneda Extranjera

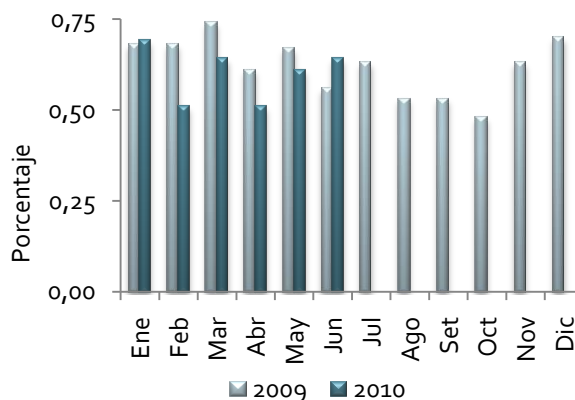
La tasa de interés pasiva en ME sigue la tendencia de los últimos años, registrando niveles bajos y relativamente estables. En el mes de junio de 2010, la misma se situó en un nivel de **0,64%**, similar al registrado en el mes anterior.

Tabla Nº 4 Tasa de Interés Pasiva en ME

	Vista	Plazo	CDA	Promedio Ponderado
jun-09	0,21	1,57	4,66	0,56
may-10	0,20	0,64	4,38	0,61
jun-10	0,17	0,93	4,81	0,64
Var. Mensual	0,0	0,3	0,4	0,0
Var. Anual	0,0	-0,6	0,2	0,1

Fuente: Superintendencia de Bancos

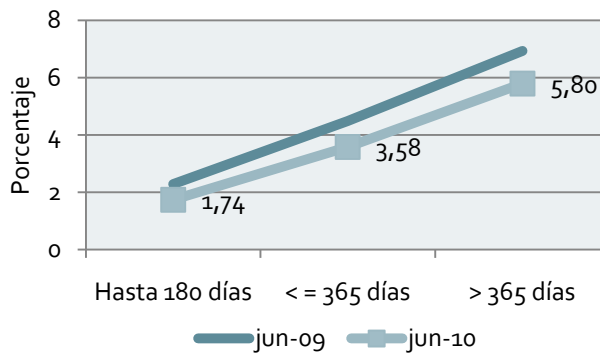
Gráfico Nº 6 Tasa de Interés Pasiva en ME Promedio Ponderado



Fuente: Superintendencia de Bancos

En términos interanuales, la curva de rendimiento de los CDA en ME, presenta niveles inferiores para todos los plazos (hasta 180 días, menores e iguales a 365 días y mayores a 365 días). En promedio simple, el nivel es de 3,7%, menor en 0,9 p.p. al observado en igual período del año anterior.

Gráfico Nº 7 Curva de Rendimiento de CDA en ME

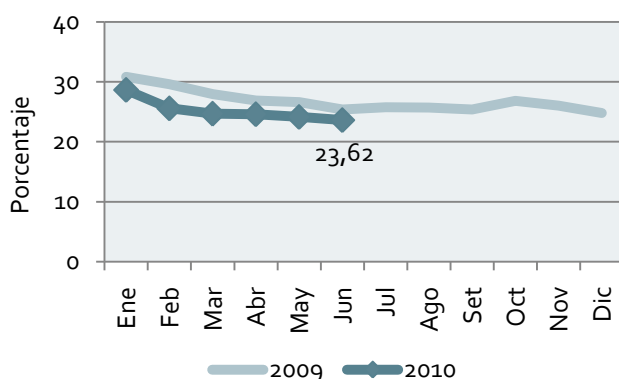


Fuente: Superintendencia de Bancos

### Margen Bruto de Intermediación

El margen de intermediación financiera de los Bancos, medido como la diferencia entre las tasas activas y pasivas en MN, fue de 23,62% en junio de 2010. El nivel de este margen es inferior en 1,8 p.p. al observado en junio de 2009 y en 0,5 p.p. al de mayo de 2010.

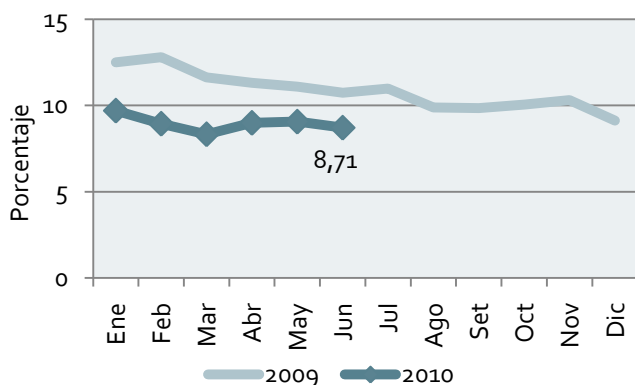
Gráfico N° 8 Spread en MN



Fuente: Superintendencia de Bancos

Por su lado, el margen de intermediación en ME fue de 8,71%, este nivel es inferior en 2,0 p.p. respecto al del mismo periodo del año anterior y en 0,4 p.p. en comparación al mes de mayo de 2010.

Gráfico N° 9 Spread en ME



Fuente: Superintendencia de Bancos

### Tasa de Interés Efectiva de las Empresas Financieras

#### Tasa de Interés Activa en Moneda Nacional

En junio de 2010, la tasa de interés activa en MN de las empresas financieras fue de **31,52%**. Este valor representó un nivel menor en comparación a la tasa del mes de mayo pasado en 1,4 p.p.

Todas las tasas que componen el rubro tuvieron reducciones en término mensual. Así, tuvieron disminuyeron las tasas para Préstamos Comerciales (0,8 p.p.), Préstamos de Desarrollo (3,7 p.p.), Personales de Consumo (0,6 p.p.) y Tarjetas de Crédito (1,1 p.p.).

Por otra parte, se señala que no se registraron operaciones de Préstamos Personales para la Vivienda en el presente periodo.

Tabla N° 4 Tasa de Interés Activa en MN

	Comerciales	Desarrollo	Consumo	Vivienda	Tarjetas de Crédito	Promedio Ponderado
jun-09	27,98	17,25	37,73	s/m	49,21	36,18
may-10	24,85	19,37	31,57	s/m	45,03	32,92
jun-10	24,02	15,70	31,02	s/m	43,96	31,52
Var. Mensual	-0,8	-3,7	-0,6	-	-1,1	-1,4
Var. Anual	-4,0	-1,5	-6,7	-	-5,3	-4,7

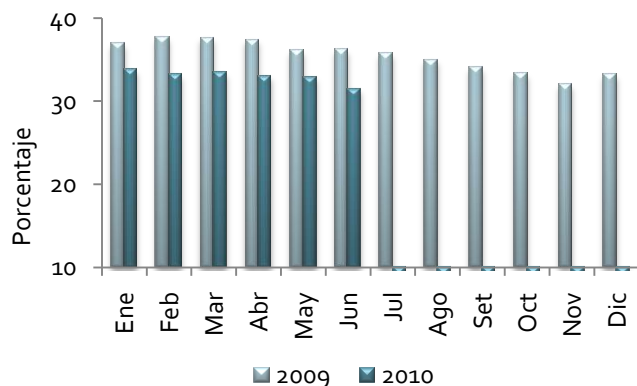
Fuente: Superintendencia de Bancos

La tasa de interés activa, excluyendo la tasa para Tarjetas de Crédito, fue de 26,79% en el periodo de estudio.

La tasa de interés activa en MN de las empresas financieras, registró un nivel inferior al del año anterior en 4,7 p.p.



**Gráfico N° 10 Tasa de Interés Activa en MN Promedio Ponderado**



Fuente: Superintendencia de Bancos

**Tasa de Interés Pasiva en Moneda Nacional**

La tasa de interés para las captaciones en MN de las empresas financieras alcanzó un nivel de **2,70%**, este valor es inferior en 0,3 p.p. al de mayo de 2010.

**Tabla N° 6 Tasa de Interés Pasiva MN**

	Vista	Plazo	Títulos	CDA	Promedio Ponderado
jun-09	0,93	-	s/m	11,92	4,71
may-10	0,78	9,40	s/m	9,73	3,05
jun-10	0,79	9,16	s/m	9,37	2,70
Var. Mensual	0,0	-0,2	-	-0,4	-0,3
Var. Anual	-0,1	-	-	-2,6	-2,0

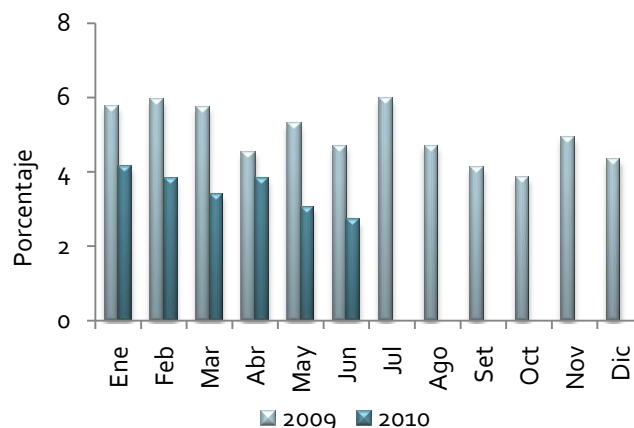
Fuente: Superintendencia de Bancos

En comparación al mes anterior, las tasas para Depósitos a Plazo y Certificados de Depósitos de Ahorro disminuyeron en 0,2 p.p. y 0,4 p.p., respectivamente. En tanto, la tasa para Depósitos a la Vista permaneció en un nivel similar. No se registraron operaciones de Títulos Valores Emitidos en el presente período.

En término interanual la tasa promedio mencionada tuvo un valor inferior en 2,0 p.p., los niveles registrados por esta tasa, así como

su tendencia decreciente pueden valorarse en el gráfico a continuación.

**Gráfico N° 11 Tasa de Interés Pasiva en MN Promedio Ponderado**



Fuente: Superintendencia de Bancos

**Tasa de Interés Activa en Moneda Extranjera**

La tasa de interés activa para las operaciones en ME de las empresas financieras fue de **11,80%**, nivel menor al del mes de mayo de 2010 en 1,0 p.p. En comparación al mes precedente, la tasa para Préstamos Comerciales se redujo en 1,3 p.p., mientras que, la tasa para Préstamos de Consumo disminuyó en 0,1 p.p.

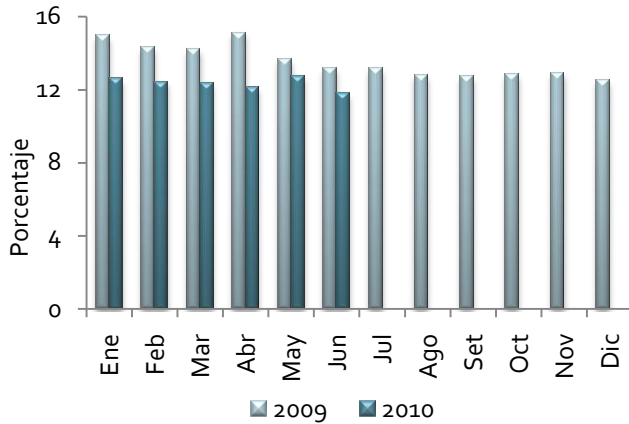
**Tabla N° 7 Tasa de Interés Activa en ME**

	Comerciales	Consumo	Promedio Ponderado
jun-09	12,78	15,33	13,18
may-10	12,50	13,51	12,77
jun-10	11,22	13,44	11,80
Var. Mensual	-1,3	-0,1	-1,0
Var. Anual	-1,6	-1,9	-1,4

Fuente: Superintendencia de Bancos

Interanualmente, esta tasa obtuvo un nivel inferior en 1,4 p.p., su comportamiento se puede apreciar en el siguiente gráfico.

**Gráfico N° 12 Tasa de Interés Activa en ME Promedio Ponderado**



Fuente: Superintendencia de Bancos

La tasa de interés pasiva para operaciones de captación en ME de las financieras se situó en **0,74%** en junio de 2010, nivel inferior al del mes anterior en 0,5 p.p.

Sin embargo, la tasa para Certificados de Depósitos de Ahorro presentó una variación positiva en comparación al mes de mayo de 2010. En este período, la tasa para Depósitos a la Vista se mantuvo en el mismo nivel. No se registraron colocaciones bajo las modalidades de Depósitos a Plazo y Títulos Valores Emitidos.

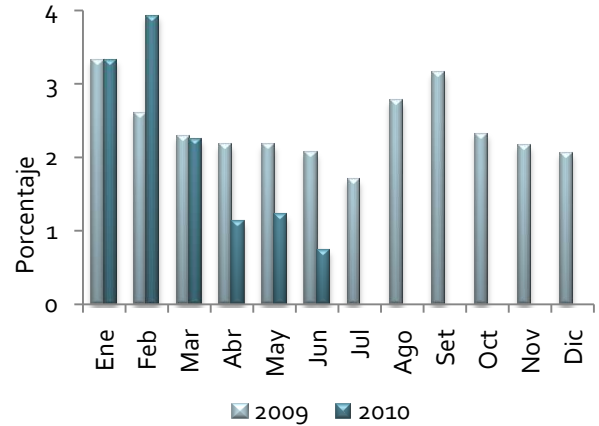
**Tabla N° 8 Tasa de Interés Pasiva en ME**

	Vista	Plazo	Títulos	CDA	Promedio Ponderado
jun-09	0,51	s/m	s/m	5,41	2,07
may-10	0,30	6,00	s/m	5,11	1,22
jun-10	0,26	s/m	s/m	5,43	0,74
Var. Mensual	0,0	-	-	0,3	-0,5
Var. Anual	-0,3	-	-	0,0	-1,3

Fuente: Superintendencia de Bancos

En el mes de mayo de 2010, la tasa pasiva en ME de las empresas financieras fue inferior en 1,3 p.p. a la de igual período del año anterior.

**Gráfico N° 13 Tasa de Interés Pasiva en ME Promedio Ponderado**

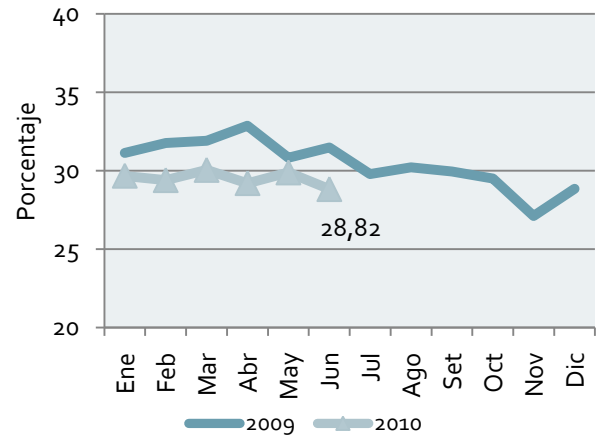


Fuente: Superintendencia de Bancos

### Margen Bruto de Intermediación

El margen de intermediación financiera de las empresas financieras, medido como la diferencia entre las tasas activas y pasivas, para las operaciones en MN fue de 28,82% en junio 2010.

**Gráfico N° 14 Spread en MN**

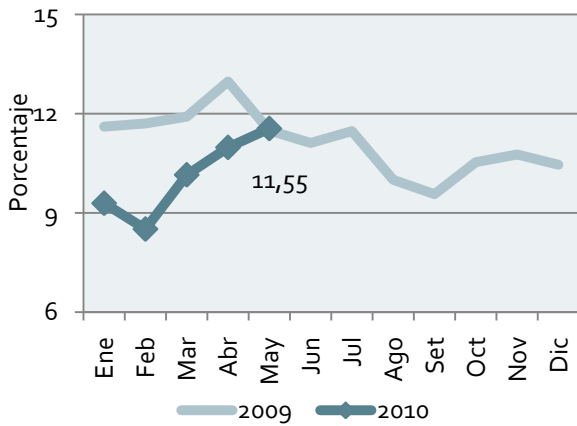


Fuente: Superintendencia de Bancos

Por su parte, el margen de intermediación correspondiente a las operaciones en ME fue de 11,06%. Este nivel es inferior en relación al de mayo de 2010 y similar en término interanual.



Gráfico N° 15 Spread en ME



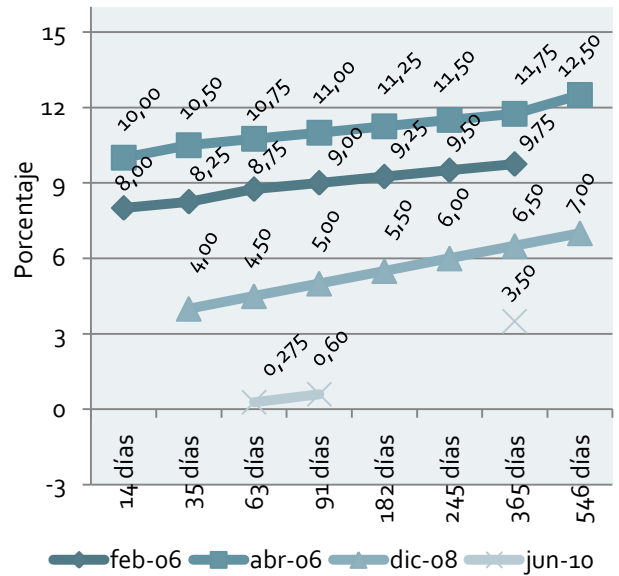
Fuente: Superintendencia de Bancos

### Tasas de Interés de Política Monetaria

#### Banco Central del Paraguay

En el 2006, la estrategia monetaria adoptada por el BCP consistió en elevar las tasas de interés de los Instrumentos de Regulación Monetaria (IRM) en todos sus plazos y en especial en los títulos de menor duración. A partir de abril de 2007, las colocaciones se realizaron a tasas referenciales, modalidad utilizada hasta julio de 2008 cuando se decide utilizar un esquema de tasas licitadas, donde los propios bancos fijaban las tasas. Esta política se estuvo implementando hasta noviembre del 2008, cuando se decidió reducir las tasas de interés de las IRM en un punto porcentual para todos los plazos, buscando disminuir el estímulo de los bancos de colocar su liquidez en estos instrumentos. Desde enero de 2009 hasta la fecha, las colocaciones se realizan utilizando nuevamente tasas licitadas, lo que dio lugar a reducciones significativas en las tasas adjudicadas.

Gráfico N° 16 Tasa de Rendimientos de los IRM

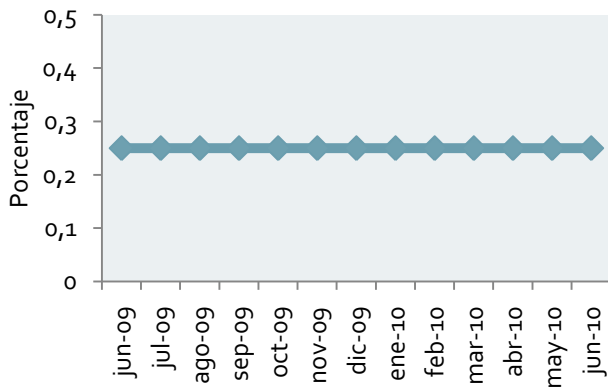


Fuente: DOMA

#### Reserva Federal

A fines de 2008, la Reserva Federal de los EUA, redujo su tasa de referencia a 0,25%, nivel mínimo record. En junio de 2010, el Comité de Mercado Abierto de la Reserva Federal mantuvo la mencionada tasa en este nivel sin precedentes. Asimismo, la Reserva Federal indicó que la actividad económica está en un proceso de recuperación y que el mercado laboral está mejorando gradualmente. El consumo doméstico se está incrementando aunque restringido por el desempleo. Sin embargo, la inversión en equipos por parte de las empresas ha aumentado significativamente. Si bien continúa la inestabilidad, hay señales de una reactivación emergente, por lo que se prevé que los tipos de interés se mantendrán bajos por un largo tiempo.

Gráfico N° 17 Tasa Referencial Fed (EEUU)



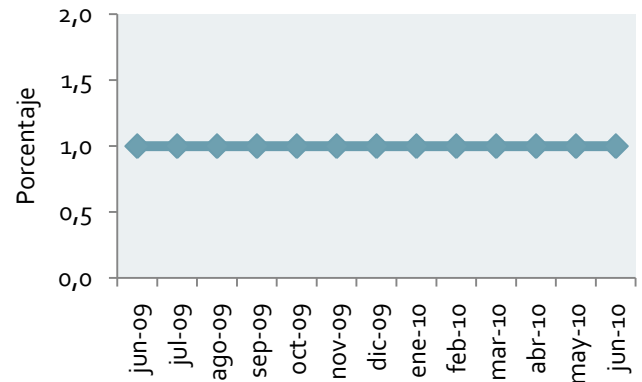
Fuente: Reuters

### Banco Central Europeo

El Banco Central Europeo (BCE), optó por la prudencia y decidió en su última reunión de junio mantener la tasa de interés de referencia en 1,0%, nivel en que permanece en el último año. Este valor representa el nivel más bajo de sus 10 años de historia. Esta decisión se considera justificada, dada la coyuntura de incertidumbres elevadas, por lo que las autoridades del BCE consideran este nivel apropiado, subrayando la ausencia de presiones inflacionarias en el mediano plazo. Por otra parte, señalaron que no se espera un cambio en el nivel de tasas de interés hasta el 2011.

En el 2008, el BCE incrementó dos veces la tasa de interés (en marzo a 3,75% y en junio a 4,0%). Desde diciembre del 2005, el BCE ha elevado su tasa de interés de referencia 10 veces.

Gráfico N° 18 Tasa de Interés de Política Monetaria Zona Euro



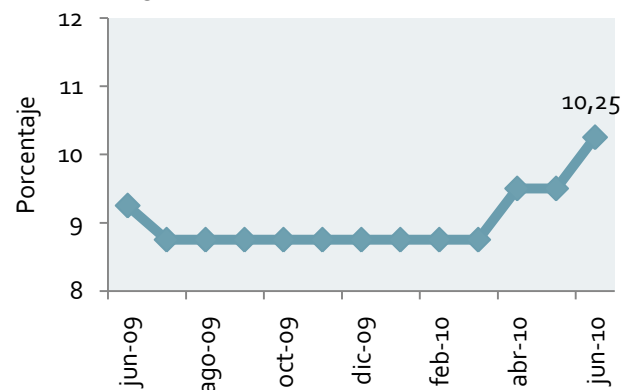
Fuente: Reuters

### Banco Central de Brasil

El Comité de Política Monetaria (COPOM) del Banco Central de Brasil decidió por unanimidad aumentar la tasa de interés referencial del país 75 puntos base, a 10,25%, en un esfuerzo por enfriar la actividad doméstica en medio de preocupaciones inflacionarias.

De acuerdo al comunicado, esta decisión es para dar "seguimiento al proceso de ajuste de las condiciones monetarias al escenario prospectivo de la economía, para asegurar la convergencia de la inflación con la trayectoria de las metas".

Gráfico N° 19 Tasa Selic (Brasil)



Fuente: Reuters

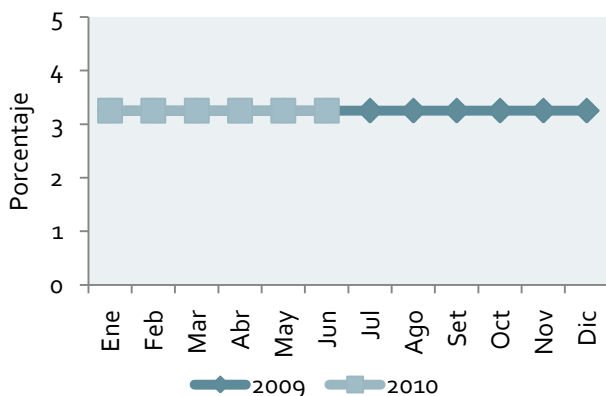
## Tasas de Interés Internacionales

### PRIME y LIBOR

A fines de junio de 2010, los niveles de las principales tasas de interés del mercado internacional tuvieron comportamientos dispares, así la PRIME se mantuvo estable, en tanto, la LIBOR se incrementó ligeramente.

En el presente mes, la PRIME, tasa aplicada a los créditos a grandes empresas por los mayores bancos comerciales de Estados Unidos se mantuvo en 3,25%, valor en que permanece desde principios del 2009.

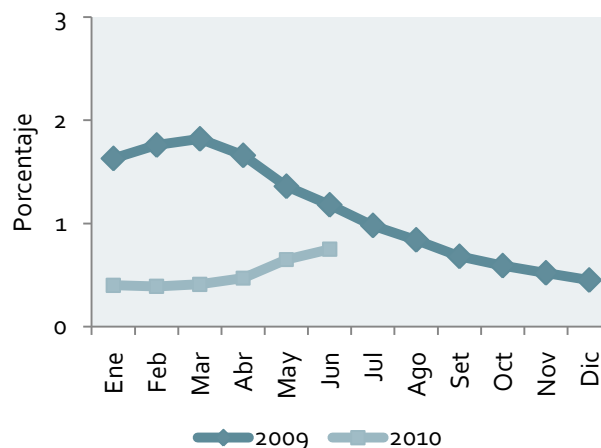
Gráfico N° 20 Prime (Seis meses)



Fuente: Reuters

En el mes de junio de 2010, la LIBOR<sup>2</sup> aumentó 10 p.p. llegando un nivel de 0,75%, no obstante, este valor representa una disminución interanual de 0,43 p.p.

Gráfico N° 21 Libor (Seis meses)



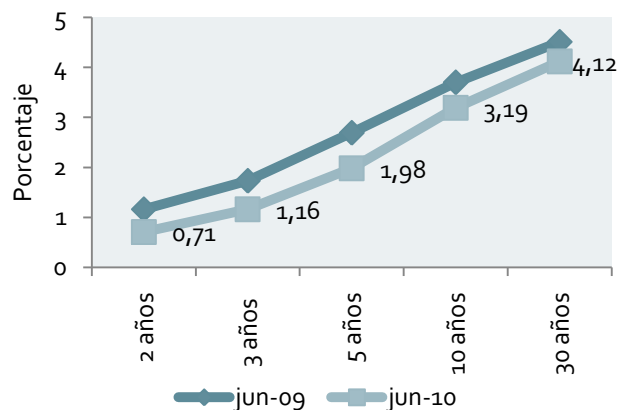
Fuente: Reuters

### Bonos del Tesoro de Estados Unidos

La curva de rendimiento de los bonos del tesoro de los Estados Unidos presenta en junio de 2010 una pendiente positiva. Sin embargo, las tasas para los bonos en todos sus plazos (2, 3, 5, 10 y 30 años), registraron reducciones respecto a los niveles observados en junio de 2009.

Estos nuevos niveles representan en promedio simple una tasa de 2,2%, menor en 0,5 p.p. a la observada en igual período del año anterior.

Gráfico N° 22 Rendimiento de Bonos del Tesoro de los Estados Unidos



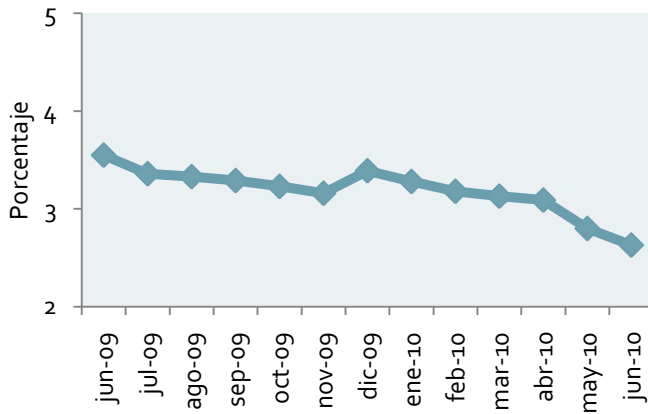
Fuente: Reuters

<sup>2</sup> London Interbank Offered Rate: Tasa de Interés Interbancaria de Londres.

**Bonos del Tesoro de Alemania**

El rendimiento de los bonos del Tesoro de Alemania a 10 años de plazo, fue inferior al observado en mayo de 2009, registrando un nivel de 2,63%.

**Gráfico N° 23 Rendimiento de Bonos del Tesoro de los Alemania (10 años)**



**Fuente:** Reuters

## Apéndice

### Tasa de Interés bancaria en el Paraguay

#### Volatilidad de las tasas bancarias

El conocimiento de la dinámica estadística de la tasa de interés es una herramienta útil no sólo para la valuación de los instrumentos financieros, sino también para las expectativas y tendencias de decisiones intertemporales de consumo, ahorro e inversión de los principales agentes económicos. Por ende, este informe mensual incorpora un análisis de las variaciones de la volatilidad anual (junio 2009 a junio 2010) en base al comportamiento pasado de corto plazo en el sistema financiero.

#### Tasas Bancarias en Moneda Local

En el periodo considerado, las tasas activas en moneda local expresadas por los créditos bancarios destinados a tarjetas de créditos y sobregiros representaron los porcentajes más elevados en contraste con las tasas para préstamos de desarrollo, comerciales y para la vivienda, las cuales se ubicaron en promedio en niveles de 8,36%, 13,10% y 13,24% respectivamente. La tasa de interés promedio aplicada en tarjetas de crédito fue del 43,95% con un máximo de 46,15%. Observando la última columna de la Tabla 1 y considerando la varianza como medición de volatilidad, se observa que las más riesgosas son las operativas de sobregiros, seguidas por las de vivienda y consumo, por presentar mayores valores de dispersión respecto al promedio. Con relación a las tasas pasivas, en el mencionado periodo la tasa pagada por Certificados de Depósitos de Ahorro representó el porcentaje más elevado. Asimismo, los valores de la varianza demuestran que las tasas para Depósitos de Ahorro a Plazo son los más volátiles, en el período analizado. Las bajas tasas pasivas en relación a las tasas activas permiten el elevado spread bancario que promedia 25,48% con un máximo de 28,66%.

**Tabla 1**  
**Estadísticas básicas de tasas bancarias en Moneda Local**  
**Junio 2009 a Junio 2010**  
**En Porcentajes**

Tasa de interés bancaria	Mínimo	Máximo	Promedio	Varianza
Préstamos Comerciales	11,84	14,29	13,10	0,538
Préstamos Desarrollo	6,45	10,51	8,36	1,171
Personales – Consumo	16,71	23,15	19,81	4,434
Personales – Vivienda	9,46	18,07	13,24	4,922
Sobregiros	37,58	45,83	41,37	8,135
Tarjetas de Crédito	42,57	46,15	43,95	1,444
<b>PROMEDIO PONDERADO ACTIVAS</b>	<b>24,78</b>	<b>29,86</b>	<b>26,76</b>	<b>1,669</b>
Depósitos a la Vista	0,56	0,86	0,70	0,006
Depósitos a Plazo	0,76	5,65	2,92	2,187
CDA	7,02	10,21	8,06	0,665
<b>PROMEDIO PONDERADO PASIVAS</b>	<b>1,15</b>	<b>1,58</b>	<b>1,28</b>	<b>0,016</b>
<b>MARGEN DE INTERMEDIACION</b>	<b>23,62</b>	<b>28,66</b>	<b>25,48</b>	<b>1,624</b>

### Tasas bancarias en Moneda Extranjera

El comportamiento de las tasas activas en moneda extranjera sigue un comportamiento similar de riesgos y estructura que las de moneda local. En el periodo considerado, las tasas activas expresadas por los créditos bancarios a sobregiros y para la vivienda representaron los porcentajes más elevados en comparación con las tasas para préstamos de desarrollo, comerciales y de consumo, las cuales se ubicaron en un promedio de 7,56%, 7,97% y 9,65%, respectivamente. La varianza en la última columna de la Tabla 2 describe como las más volátiles a las tasas destinadas a préstamos para la vivienda y sobregiros.

**Tabla 2**  
**Estadísticas básicas de Tasas Activas bancarias en Moneda Extranjera**  
**Junio 2009 a Junio 2010**  
**En Porcentajes**

Tasa de interés bancaria	Mínimo	Máximo	Promedio	Varianza
Préstamos Comerciales	7,11	9,74	7,97	0,693
Préstamos Desarrollo	6,09	8,72	7,56	0,607
Personales Consumo	8,25	11,37	9,65	0,914
Personales Vivienda	7,97	14,06	10,10	2,982
<b>PROMEDIO PONDERADO</b>	<b>7,04</b>	<b>9,52</b>	<b>8,01</b>	<b>0,648</b>
Sobregiros M/E	12,14	15,62	14,46	1,053
<b>PROMEDIO PONDERADO GLOBAL</b>	<b>8,97</b>	<b>11,60</b>	<b>10,18</b>	<b>0,638</b>

### Volatilidad Interanual

Definiendo a la volatilidad como el resultado de la varianza interanual de la tasa de interés, los valores promedios, mínimos y máximos se ilustran en la Tabla 3. El cuadro resumen de volatilidad ilustra a simple vista, todas las aseveraciones que fueran mencionadas anteriormente. De hecho, las operativas de consumo, vivienda y desarrollo figuran entre las de mayor promedio de volatilidad. Es interesante destacar que si bien las tasas para las tarjetas de créditos son elevadas, las mismas tienen un nivel muy bajo de volatilidad.

**Tabla 3**  
**Volatilidad de Tasas Activas bancarias**  
**Junio 2009 a Junio 2010**

Tasa de interés bancaria	Mínimo	Máximo	Promedio
Préstamos Comerciales	0,46	4,614	2,398
Préstamos Desarrollo	1,081	7,084	4,454
Personales Consumo	3,597	8,147	6,150
Personales Vivienda	4,333	5,701	4,867
Sobregiros	1,664	7,509	3,909
Tarjetas de Crédito	1,281	3,087	2,146
<b>PROMEDIO PONDERADO ACTIVAS</b>	<b>1,233</b>	<b>3,866</b>	<b>2,590</b>
Depósitos a la Vista	0,006	0,027	0,014
Depósitos a Plazo	2,019	5,229	3,382
C D A	0,614	2,247	1,708
<b>PROMEDIO PONDERADO PASIVAS</b>	<b>0,015</b>	<b>0,085</b>	<b>0,034</b>
<b>MARGEN DE INTERMEDIACION</b>	<b>1,150</b>	<b>3,071</b>	<b>2,312</b>



La Tabla 4 muestra los valores negativos de los mínimos y leves máximos en las variaciones interanuales por cada estrato de créditos.

El orden de las varianzas (última columna) muestra que las variaciones interanuales más volátiles corresponden a las de vivienda y desarrollo entre las operaciones activas, y nuevamente las de tarjetas de créditos permanecen con baja volatilidad interanual. Por el lado de las tasas pasivas, los depósitos a plazo figuran entre los más volátiles.

**Tabla 4**  
**Variaciones interanuales de Tasas Bancarias en Moneda local**  
**Junio 2009 a Junio 2010**

Tasa de interés bancaria	Mínimo	Máximo	Promedio	Varianza
Préstamos Comerciales	-0,345	0,144	-0,119	0,029
Personales Desarrollo	-0,786	-0,040	-0,407	0,054
Personales Consumo	-0,307	0,137	-0,063	0,021
Préstamos Vivienda	-0,647	0,212	-0,168	0,060
Sobregiros	-0,174	0,114	-0,050	0,010
Tarjetas de Crédito	-0,014	0,152	0,076	0,002
<b>PROMEDIO PONDERADO ACTIVAS</b>	<b>-0,155</b>	<b>0,027</b>	<b>-0,058</b>	<b>0,004</b>
Depósitos a la Vista	-0,389	0,523	-0,067	0,099
Depósitos a Plazo	-1,559	0,226	-0,516	0,295
C D A	-0,485	0,288	-0,175	0,034
<b>PROMEDIO PONDERADO PASIVAS</b>	<b>-0,316</b>	<b>0,448</b>	<b>-0,010</b>	<b>0,074</b>
<b>MARGEN DE INTERMEDIACION</b>	<b>-0,147</b>	<b>0,014</b>	<b>-0,059</b>	<b>0,003</b>

Cuadro N° 1  
Tasas de interés bancarias  
En porcentajes anuales  
Junio de 2010

Tasas activas Moneda Nacional	Nominales			Efectivas Promedio	Monto 1 Millones de Gs.
	Mínima	Máxima	Promedio		
<b>Préstamos</b>					
Comerciales	2,50	37,60	11,12	11,84	1.514.601
De Desarrollo	3,76	24,00	8,29	8,43	191.908
Personales de Consumo	4,09	35,87	20,35	22,45	235.843
Personales para la Vivienda	5,29	25,90	9,17	9,46	13.202
Otros	5,86	12,10	6,68	6,86	11.513
<b>PROMEDIO PONDERADO</b>	<b>2,85</b>	<b>35,84</b>	<b>11,91</b>	<b>12,74</b>	<b>1.967.067</b>
Sobregiros	5,62	38,00	32,11	37,58	481.776
Tarjetas de Crédito	15,00	39,06	36,30	42,70	978.414
<b>PROMEDIO PONDERADO GLOBAL</b>	<b>6,71</b>	<b>37,06</b>	<b>21,71</b>	<b>24,78</b>	<b>3.427.257</b>

Tasas activas Moneda Extranjera	Nominales			Efectivas Promedio	Monto Millones de Gs.
	Mínima	Máxima	Promedio		
<b>Préstamos</b>					
Comerciales	3,42	15,88	7,42	7,57	1.308.508
De Desarrollo	3,91	13,12	7,58	7,65	483.431
Personales de Consumo	4,70	15,94	8,86	9,02	90.674
Personales-Vivienda	s/m	s/m	s/m	s/m	s/m
Personales para la Vivienda	6,00	14,00	8,89	9,04	718
Otros	7,00	8,00	7,22	7,34	8.796
<b>PROMEDIO PONDERADO</b>	<b>3,62</b>	<b>15,14</b>	<b>7,53</b>	<b>7,66</b>	<b>1.892.127</b>
Sobregiros M/E	6,00	15,81	13,58	14,47	626.839
<b>PROMEDIO PONDERADO GLOBAL</b>	<b>4,21</b>	<b>15,31</b>	<b>9,04</b>	<b>9,35</b>	<b>2.518.966</b>

Tasas pasivas Moneda Nacional	Nominales			Efectivas Promedio	Monto Millones de Gs.
	Mínima	Máxima	Promedio		
<b>Depósitos a la Vista</b>	<b>0,01</b>	<b>4,75</b>	<b>0,64</b>	<b>0,64</b>	<b>5.168.451</b>
<b>Depósitos a Plazo</b>	<b>0,56</b>	<b>6,60</b>	<b>2,57</b>	<b>2,58</b>	<b>71.888</b>
<=90 días	0,70	2,65	1,97	1,97	13.900
<=180 días	0,50	2,20	1,16	1,16	17.788
<=365 días	1,00	4,75	3,90	3,96	2.500
> 365 días	0,50	10,25	3,36	3,39	37.700
<b>Títulos Valores Emitidos</b>	<b>s/m</b>	<b>s/m</b>	<b>s/m</b>	<b>s/m</b>	<b>s/m</b>
<b>Certificados de Depósitos de Ahorro</b>	<b>1,53</b>	<b>11,48</b>	<b>7,70</b>	<b>7,89</b>	<b>383.565</b>
CDA hasta 180 días	0,25	6,50	4,37	4,44	36.935
C.D.A. <= 365 días	0,25	10,50	4,65	4,74	84.732
CDA > 365 días	2,12	12,50	9,16	9,39	261.898
<b>Otros Depósitos</b>	<b>0,15</b>	<b>0,15</b>	<b>0,15</b>	<b>0,15</b>	<b>620</b>
<b>PROMEDIO PONDERADO</b>	<b>0,12</b>	<b>5,23</b>	<b>1,15</b>	<b>1,16</b>	<b>5.624.524</b>

Tasas pasivas Moneda Extranjera	Nominales			Efectivas Promedio	Monto Millones de Gs.
	Mínima	Máxima	Promedio		
<b>Depósitos a la Vista</b>	<b>0,01</b>	<b>4,60</b>	<b>0,17</b>	<b>0,17</b>	<b>3.854.521</b>
<b>Depósitos a Plazo</b>	<b>0,08</b>	<b>2,24</b>	<b>0,93</b>	<b>0,93</b>	<b>57.058</b>
<=90 días	0,03	2,00	0,63	0,63	32.561
<=180 días	0,10	2,00	0,65	0,65	17.968
<=365 días	0,25	2,00	1,83	1,83	3.533
> 365 días	0,30	6,50	4,85	4,87	2.996
<b>Certificados de Depósitos de Ahorro</b>	<b>0,20</b>	<b>7,83</b>	<b>4,73</b>	<b>4,81</b>	<b>430.489</b>
CDA hasta 180 días	0,15	5,25	1,73	1,74	61.898
CDA <= 365 días	0,05	6,50	3,55	3,58	79.020
CDA > 365 días	0,25	8,75	5,70	5,80	289.572
<b>Otros Depósitos</b>	<b>0,09</b>	<b>5,00</b>	<b>0,54</b>	<b>0,54</b>	<b>2.549</b>
<b>PROMEDIO PONDERADO</b>	<b>0,03</b>	<b>4,89</b>	<b>0,63</b>	<b>0,64</b>	<b>4.344.618</b>

Fuente : Datos proveídos por la Superintendencia de Bancos.

<sup>31</sup> Los montos corresponden a los préstamos desembolsados y las captaciones en el mes.

## Cuadro N° 2

Tasas de interés efectivas bancarias  
Promedio mensuales en porcentajes anuales  
Junio de 2010

Tasas Activas Moneda Nacional													
	jun-09	jul-09	ago-09	sep-09	oct-09	nov-09	dic-09	ene-10	feb-10	mar-10	abr-10	may-10	jun-10
- Préstamos Comerciales	13,75	13,81	14,29	13,59	13,74	12,86	12,64	13,48	12,91	12,62	12,64	12,10	11,84
- Préstamos de Desarrollo	10,51	9,66	8,74	8,93	8,90	7,96	8,11	8,75	6,45	7,06	7,84	7,35	8,43
- Personales de Consumo	19,58	19,42	18,23	18,40	18,78	17,35	16,71	18,29	21,31	23,15	22,22	21,63	22,45
- Personales para la Vivienda	18,07	14,86	14,17	14,56	11,17	13,85	13,30	14,23	12,70	13,72	11,08	10,92	9,46
- Otros <sup>3/</sup>	s/m	s/m	s/m	s/m	s/m	s/m	s/m	s/m	s/m	21,00	6,72	7,59	6,86
<b>PROMEDIO PONDERADO</b>	<b>14,55</b>	<b>14,87</b>	<b>14,71</b>	<b>14,19</b>	<b>14,56</b>	<b>13,44</b>	<b>13,48</b>	<b>14,42</b>	<b>13,30</b>	<b>13,45</b>	<b>13,34</b>	<b>12,74</b>	<b>12,74</b>
- Sobregiros	44,70	41,31	45,67	45,83	42,10	41,88	40,42	43,14	40,08	38,35	37,91	38,88	37,58
- Tarjetas de Crédito	43,32	42,93	42,96	42,76	45,39	46,15	45,09	45,04	43,41	44,35	42,57	44,38	42,70
<b>PROMEDIO PONDERADO GLOBAL</b>	<b>26,59</b>	<b>27,36</b>	<b>27,13</b>	<b>26,64</b>	<b>28,16</b>	<b>27,29</b>	<b>26,23</b>	<b>29,86</b>	<b>26,74</b>	<b>25,93</b>	<b>25,77</b>	<b>25,43</b>	<b>24,78</b>
Tasas Pasivas Moneda Nacional													
	jun-09	jul-09	ago-09	sep-09	oct-09	nov-09	dic-09	ene-10	feb-10	mar-10	abr-10	may-10	jun-10
- Depósitos a la Vista	0,77	0,79	0,86	0,76	0,56	0,68	0,69	0,70	0,63	0,67	0,67	0,63	0,64
- Depósitos a Plazo	3,73	2,05	3,14	5,65	1,77	5,29	4,21	3,99	0,76	2,58	1,23	1,93	2,58
- C D A	10,21	7,46	7,64	7,67	8,66	7,49	7,94	8,29	7,02	8,77	7,51	8,20	7,89
<b>PROMEDIO PONDERADO</b>	<b>1,19</b>	<b>1,58</b>	<b>1,42</b>	<b>1,27</b>	<b>1,33</b>	<b>1,26</b>	<b>1,41</b>	<b>1,20</b>	<b>1,15</b>	<b>1,23</b>	<b>1,17</b>	<b>1,29</b>	<b>1,16</b>
<b>MARGEN DE INTERMEDIACION</b>	<b>25,40</b>	<b>25,78</b>	<b>25,71</b>	<b>25,37</b>	<b>26,83</b>	<b>26,03</b>	<b>24,82</b>	<b>28,66</b>	<b>28,66</b>	<b>28,66</b>	<b>28,66</b>	<b>28,66</b>	<b>28,66</b>
Tasas Activas Moneda Extranjera													
	jun-09	jul-09	ago-09	sep-09	oct-09	nov-09	dic-09	ene-10	feb-10	mar-10	abr-10	may-10	jun-10
- Préstamos Comerciales	9,74	9,49	8,69	7,97	7,97	7,71	7,11	7,56	7,61	7,32	7,18	7,74	7,57
- Préstamos de Desarrollo	8,62	8,72	8,01	7,90	7,71	8,21	7,00	7,61	6,86	6,09	6,55	7,29	7,65
- Personales de Consumo	11,37	11,36	9,82	10,71	9,69	9,19	8,90	9,36	8,25	9,43	9,42	8,86	9,02
- Personales para la Vivienda	9,90	9,57	8,00	10,28	10,32	12,37	10,65	14,06	9,01	7,97	s/m	10,03	9,04
- Otros <sup>3/</sup>	s/m	s/m	s/m	s/m	s/m	s/m	s/m	s/m	s/m	8,30	s/m	5,83	7,34
<b>PROMEDIO PONDERADO</b>	<b>9,48</b>	<b>9,52</b>	<b>8,61</b>	<b>8,25</b>	<b>8,15</b>	<b>8,05</b>	<b>7,36</b>	<b>7,83</b>	<b>7,39</b>	<b>7,94</b>	<b>7,08</b>	<b>7,66</b>	<b>7,66</b>
- Sobregiros	15,62	15,19	15,40	14,56	15,46	15,20	14,37	14,74	13,06	12,14	13,56	14,18	14,47
<b>PROM. PONDERADO GLOBAL</b>	<b>11,30</b>	<b>11,60</b>	<b>10,41</b>	<b>10,37</b>	<b>10,54</b>	<b>10,94</b>	<b>9,83</b>	<b>10,39</b>	<b>9,45</b>	<b>8,97</b>	<b>9,50</b>	<b>9,67</b>	<b>9,35</b>
Tasas Pasivas Moneda Extranjera													
	jun-09	jul-09	ago-09	sep-09	oct-09	nov-09	dic-09	ene-10	feb-10	mar-10	abr-10	may-10	jun-10
- Depósitos a la Vista	0,21	0,30	0,22	0,21	0,19	0,26	0,20	0,19	0,23	0,20	0,22	0,20	0,17
- Depósitos a Plazo	1,57	2,25	1,39	3,07	2,30	2,36	2,43	2,15	0,73	1,05	0,87	0,64	0,93
- C D A	4,66	4,45	4,46	5,26	4,30	4,64	4,53	4,96	4,72	5,14	4,48	4,38	4,81
<b>PROMEDIO PONDERADO</b>	<b>0,56</b>	<b>0,63</b>	<b>0,53</b>	<b>0,53</b>	<b>0,48</b>	<b>0,63</b>	<b>0,70</b>	<b>0,69</b>	<b>0,51</b>	<b>0,64</b>	<b>0,51</b>	<b>0,61</b>	<b>0,64</b>
<b>MARGEN DE INTERMEDIACION</b>	<b>10,74</b>	<b>10,97</b>	<b>9,88</b>	<b>9,84</b>	<b>10,06</b>	<b>10,31</b>	<b>9,13</b>	<b>9,70</b>	<b>8,94</b>	<b>8,33</b>	<b>8,99</b>	<b>9,06</b>	<b>8,71</b>
Tasas en el mercado local													
	jun-09	jul-09	ago-09	sep-09	oct-09	nov-09	dic-09	ene-10	feb-10	mar-10	abr-10	may-10	jun-10
- LIBOR (a 6 meses en dólares)	1,18	0,98	0,84	0,68	0,59	0,52	0,45	0,40	0,39	0,41	0,47	0,65	0,75
- Prime (a 6 meses en dólares)	3,25	3,25	3,25	3,25	3,25	3,25	3,25	3,25	3,25	3,25	3,25	3,25	3,25
- Selic	9,25	8,75	8,75	8,75	8,75	8,75	8,75	8,75	8,75	8,75	9,50	9,50	10,25
- Fed	0,25	0,25	0,25	0,25	0,25	0,25	0,25	0,25	0,25	0,25	0,25	0,25	0,25

Fuente : Datos proveídos por la Superintendencia de Bancos.

<sup>3/</sup> Préstamos al Personal, Préstamos Varios y Adelantos por Cuenta de Importadores

Cuadro Nº 3  
Tasas de interés de empresas financieras  
En porcentajes anuales  
Junio de 2010

Tasas activas Moneda Nacional	Mínima	Nominales Máxima	Promedio	Efectivas Promedio	Monto Millones de
<b>Préstamos</b>					
Comerciales	6,98	38,20	21,66	24,02	149.979
De Desarrollo	12,74	19,00	15,44	15,70	3.055
Personales de Consumo	9,58	37,39	27,67	31,02	106.234
Personal - Vivienda	s/m	s/m	s/m	s/m	s/m
<b>PROMEDIO PONDERADO</b>	<b>8,11</b>	<b>37,64</b>	<b>24,05</b>	<b>26,79</b>	<b>259.268</b>
Tarjetas de Crédito	21,00	39,00	36,98	43,96	98.606
<b>PROMEDIO PONDERADO GLOBAL</b>	<b>11,66</b>	<b>38,01</b>	<b>27,61</b>	<b>31,52</b>	<b>357.874</b>

Tasas activas Moneda Extranjera	Mínima	Nominales Máxima	Promedio	Efectivas Promedio	Monto Millones de
<b>Préstamos</b>					
Comerciales	7,74	16,06	10,73	11,22	32.731
Personales de Consumo	7,76	16,29	13,03	13,44	11.709
<b>PROMEDIO PONDERADO</b>	<b>7,75</b>	<b>16,12</b>	<b>11,34</b>	<b>11,80</b>	<b>44.440</b>

Tasas pasivas Moneda Nacional	Mínima	Nominales Máxima	Promedio	Efectivas Promedio	Monto Millones de
<b>Depósitos a la Vista</b>	<b>0,10</b>	<b>1,70</b>	<b>0,79</b>	<b>0,79</b>	<b>229.601</b>
<b>Depósitos a Plazo</b>	<b>9,00</b>	<b>9,50</b>	<b>9,16</b>	<b>9,16</b>	<b>306</b>
<= 90 días	s/m	s/m	s/m	s/m	s/m
<= 180 días	s/m	s/m	s/m	s/m	s/m
<= 365 días	s/m	s/m	s/m	s/m	s/m
> 365 días	9,00	9,50	9,16	9,16	306
<b>Títulos Valores Emitidos</b>	<b>s/m</b>	<b>s/m</b>	<b>s/m</b>	<b>s/m</b>	<b>s/m</b>
<b>Certificados de Depósitos de Ahorro</b>	<b>3,21</b>	<b>13,21</b>	<b>9,13</b>	<b>9,37</b>	<b>65.569</b>
CDA hasta 180 días	1,50	4,50	3,27	3,31	1.066
CDA a más de 180 días	1,50	9,00	6,39	6,52	8.395
CDA a más de 365 días	3,50	14,00	9,65	9,91	56.108
<b>PROMEDIO PONDERADO</b>	<b>0,80</b>	<b>4,26</b>	<b>2,65</b>	<b>2,70</b>	<b>295.476</b>

Tasas pasivas Moneda Extranjera	Mínima	Nominales Máxima	Promedio	Efectivas Promedio	Monto Millones de
<b>Depósitos a la Vista</b>	<b>0,01</b>	<b>1,21</b>	<b>0,26</b>	<b>0,26</b>	<b>87.425</b>
<b>Depósitos a Plazo</b>	<b>s/m</b>	<b>s/m</b>	<b>s/m</b>	<b>s/m</b>	<b>s/m</b>
<b>Títulos Valores Emitidos</b>	<b>s/m</b>	<b>s/m</b>	<b>s/m</b>	<b>s/m</b>	<b>s/m</b>
<b>Certificados de Depósitos de Ahorro</b>	<b>1,81</b>	<b>6,64</b>	<b>5,36</b>	<b>5,43</b>	<b>8.969</b>
CDA a 180 días	4,00	4,00	4,00	4,05	375
CDA <= 365 días	1,50	5,50	3,95	3,97	1.398
CDA <= 365 días	s/m	s/m	s/m	s/m	s/m
CDA a más de 365 días	1,75	7,00	5,71	5,79	7.196
<b>PROMEDIO PONDERADO</b>	<b>0,18</b>	<b>1,72</b>	<b>0,73</b>	<b>0,74</b>	<b>96.394</b>

**Fuente :** Datos proveídos por la Superintendencia de Bancos.

1/ Los montos se refieren al total de préstamos y captaciones en el mes por cada rubro.

Cuadro Nº 4  
Tasas de interés efectivas de empresas financieras  
Promedio mensuales en porcentajes anuales  
Junio de 2010

Tasas Activas Moneda Nacional													
	jun-09	jul-09	ago-09	sep-09	oct-09	nov-09	dic-09	ene-10	feb-10	mar-10	abr-10	may-10	jun-10
- Préstamos Comerciales	27,98	27,14	26,13	25,08	24,95	24,46	24,04	24,24	24,05	24,86	24,32	24,85	24,02
- Préstamos de Desarrollo	17,25	17,77	17,98	17,97	14,63	16,34	15,55	16,63	s/m	15,86	14,74	19,37	15,70
- Préstamos de Consumo	37,73	37,91	37,14	36,24	35,90	35,20	33,85	33,05	31,75	32,54	31,41	31,57	31,02
- Personales para la Vivienda	s/m	s/m	s/m	s/m	s/m	s/m	24,29	s/m	s/m	s/m	s/m	s/m	s/m
- Otros <sup>1/</sup>	s/m	s/m	s/m	s/m	s/m	s/m	s/m	s/m	s/m	s/m	s/m	s/m	s/m
<b>PROMEDIO PONDERADO</b>	<b>32,09</b>	<b>31,52</b>	<b>30,40</b>	<b>29,11</b>	<b>29,21</b>	<b>28,69</b>	<b>28,03</b>	<b>28,02</b>	<b>27,11</b>	<b>28,04</b>	<b>27,23</b>	<b>27,76</b>	<b>26,79</b>
- Tarjetas de Crédito	49,21	46,79	48,65	47,53	47,07	46,78	46,10	46,41	45,45	46,40	44,45	45,03	43,96
<b>PROMEDIO PONDERADO GLOBAL</b>	<b>36,18</b>	<b>35,75</b>	<b>34,94</b>	<b>34,08</b>	<b>33,33</b>	<b>32,93</b>	<b>33,18</b>	<b>33,82</b>	<b>33,22</b>	<b>33,43</b>	<b>33,02</b>	<b>32,92</b>	<b>31,52</b>

Tasas Pasivas Moneda Nacional													
	jun-09	jul-09	ago-09	sep-09	oct-09	nov-09	dic-09	ene-10	feb-10	mar-10	abr-10	may-10	jun-10
- Depósitos a la Vista	0,93	1,14	0,98	0,81	0,80	1,01	0,84	0,82	0,83	0,90	0,81	0,78	0,79
- Depósitos a Plazo	s/m	11,87	10,84	10,25	10,95	9,72	9,38	s/m	9,50	9,32	9,54	9,40	9,16
- Títulos Valores Emitidos	s/m	s/m	s/m	s/m	s/m	21,07	s/m	s/m	s/m	s/m	s/m	s/m	s/m
- C D A	11,92	11,40	10,84	10,13	9,98	9,96	9,84	10,17	9,83	10,08	9,82	9,73	9,37
<b>PROMEDIO PONDERADO</b>	<b>4,71</b>	<b>5,98</b>	<b>4,71</b>	<b>4,12</b>	<b>3,84</b>	<b>4,93</b>	<b>4,33</b>	<b>4,15</b>	<b>3,83</b>	<b>3,39</b>	<b>3,82</b>	<b>3,95</b>	<b>2,70</b>
<b>MARGEN DE INTERMEDIACION</b>	<b>31,47</b>	<b>29,77</b>	<b>30,23</b>	<b>29,94</b>	<b>29,49</b>	<b>27,10</b>	<b>28,85</b>	<b>29,67</b>	<b>29,39</b>	<b>30,04</b>	<b>29,20</b>	<b>29,87</b>	<b>28,82</b>

Tasas Activas Moneda Extranjera													
	jun-09	jul-09	ago-09	sep-09	oct-09	nov-09	dic-09	ene-10	feb-10	mar-10	abr-10	may-10	jun-10
- Préstamos Comerciales	12,78	13,12	12,50	12,41	12,61	12,73	12,53	12,54	12,13	12,16	11,51	12,50	11,22
- Préstamos de Desarrollo	s/m	s/m	s/m	s/m	s/m	s/m	s/m	s/m	s/m	s/m	s/m	s/m	s/m
- Personales de Consumo	15,33	14,91	14,21	14,53	14,54	13,63	12,67	13,04	13,84	13,54	13,70	13,51	13,44
<b>PROMEDIO PONDERADO</b>	<b>13,18</b>	<b>13,16</b>	<b>12,78</b>	<b>12,73</b>	<b>12,85</b>	<b>12,92</b>	<b>12,53</b>	<b>12,62</b>	<b>12,44</b>	<b>12,39</b>	<b>12,11</b>	<b>12,77</b>	<b>11,80</b>

Tasas Pasivas Moneda Extranjera													
	jun-09	jul-09	ago-09	sep-09	oct-09	nov-09	dic-09	ene-10	feb-10	mar-10	abr-10	may-10	jun-10
- Depósitos a la Vista	0,51	0,31	0,40	0,43	0,45	0,32	0,31	0,31	0,29	0,34	0,30	0,30	0,26
- Depósitos a Plazo	s/m	s/m	6,15	s/m	6,00	s/m	6,00	s/m	s/m	5,93	6,40	6,00	s/m
- Títulos Valores Emitidos	s/m	s/m	s/m	s/m	s/m	s/m	s/m	s/m	s/m	s/m	s/m	s/m	s/m
- C D A	5,41	5,30	5,83	5,82	5,75	5,69	5,81	6,46	5,94	5,40	5,23	5,11	5,43
<b>PROMEDIO PONDERADO</b>	<b>2,07</b>	<b>1,70</b>	<b>2,77</b>	<b>3,16</b>	<b>2,32</b>	<b>2,16</b>	<b>2,06</b>	<b>3,33</b>	<b>3,93</b>	<b>2,24</b>	<b>1,13</b>	<b>1,22</b>	<b>0,74</b>
<b>MARGEN DE INTERMEDIACION</b>	<b>11,11</b>	<b>11,46</b>	<b>10,01</b>	<b>9,57</b>	<b>10,53</b>	<b>10,77</b>	<b>10,46</b>	<b>9,29</b>	<b>8,51</b>	<b>10,15</b>	<b>10,98</b>	<b>11,55</b>	<b>11,06</b>

Fuente : Datos proveídos por la Superintendencia de Bancos.

<sup>1/</sup> Incluye Préstamos Personales.

Cuadro N° 5  
Tasas nominales de interés del sistema financiero  
Promedio mensuales en porcentajes anuales  
Tasas Activas: Operaciones de Préstamos  
Junio de 2010

	jun-09	jul-09	ago-09	sep-09	oct-09	nov-09	dic-09	ene-10	feb-10	mar-10	abr-10	may-10	jun-10
<b>BANCOS PRIVADOS</b>													
- Desarrollo	10,24	9,45	8,54	8,77	8,72	7,81	7,96	8,58	6,33	6,94	7,71	7,23	8,29
- Comercial	12,82	12,86	13,27	12,69	12,78	11,99	11,80	12,48	12,04	11,81	11,87	11,38	11,12
- Interbancario (Call Money)	s/m	1,00	1,00	1,00	1,00	s/m	s/m	s/m	1,00	1,00	1,00	1,22	1,65
- Desarrollo ME	8,47	8,56	7,86	7,75	7,58	8,05	6,85	7,48	6,72	6,01	6,49	7,23	7,58
- Comercial ME	9,42	9,22	8,49	7,77	7,76	7,51	6,91	7,34	7,41	7,13	7,01	7,58	7,42
<b>BANCO NACIONAL DE FOMENTO</b>													
- Desarrollo	11,7 - 12,7	11,8 - 13,8	12,77 - 13,94	11,25 - 13,62	11,05 - 13,31	9 - 23	8 - 23	11 - 20	8 - 20	8 - 20	8 - 20	8 - 20	11 - 20
- Comercial	16 - 18,8	15,65 - 19,3	16,37 - 20,4	15,91 - 19,74	16,09 - 20,03	11 - 25	12 - 25	11 - 21	11 - 19	11 - 19	11 - 19	11 - 19	11 - 19
<b>OTRAS INSTITUCIONES</b>													
Fondo Ganadero	14-19	9-19	n.d.	n.d.	13,85-16,25	9 - 18,5	9 - 18,5	9 - 18,5	9 - 18,5	12 - 19	12 - 19	12 - 19	12 - 19
Empresas Financieras	31,36	31,01	30,3	29,58	29,07	28,02	28,85	29,35	28,83	29,05	28,77	28,71	27,61
Caja de Jubilaciones Bancaria	20-24	20-24	20-24	20-24	20-24	20-24	20-24	12-24	12-24	12-24	12-24	12-24	12-24
Cooperativas de Ahorro y Crédito	13,5 - 26,5	13,5 - 26,5	13,5 - 26,5	13,5 - 25,5	13,5 - 25,5	13,5 - 25,5	13-30	13-30	13-30	13-30	12-24	12-24	12-24
Crédito Agrícola de Habilitación	15,00	15,00	15,00	15,00	15,00	15,00	15,00	15,00	15,00	15,00	15,00	15,00	15,00

**Fuente:** Superintendencia de Bancos, GONA, Fondo Ganadero, Caja de Jub. de Emp. Bancarios y CAH.  
n.d.: no disponible



Cuadro Nº 6  
Tasas nominales de interés del sistema financiero  
Promedio mensuales en porcentajes anuales  
Tasas Pasivas: Depósitos y Otras Obligaciones  
Junio de 2010

	jun-09	jul-09	ago-09	sep-09	oct-09	nov-09	dic-09	ene-10	feb-10	mar-10	abr-10	may-10	jun-10
<b>BANCO CENTRAL DEL PARAGUAY</b>													
Letras de Regulación Monetaria *	1,64	2,46	2,97	1,75	2,35	1,90	2,91	2,56	2,62	2,02	1,86	0,28	0,48
Call Money Pasivo	s/m	s/m	s/m	s/m	s/m	s/m	s/m	s/m	s/m	s/m	s/m	s/m	s/m
<b>BANCOS</b>													
<b>DEPOSITOS EN MONEDA NACIONAL</b>													
Depósitos a la Vista	0,76	0,78	0,86	0,76	0,55	0,68	0,68	0,69	0,63	0,66	0,66	0,63	0,64
Depósitos a Plazo Fijo													
<= 90 días	1,00	1,99	1,00	s/m	1,5	0,75	0,99	0,72	1,00	1,25	1,16	0,95	1,97
<= 180 días	0,58	3,65	2,00	s/m	0,9	1,87	0,30	1,00	1,00	s/m	0,5	1,83	1,16
<= 365 días	4,5	s/m	s/m	s/m	s/m	s/m	3,50	0,68	0,68	0,77	2,22	0,98	3,96
> 365 días	10,75	8,00	3,98	5,53	3,00	10,34	8,56	5,42	1,23	4,45	1,15	2,60	3,39
Certificados de Dep, de Ahorro													
<= 180 días	3,82	4,66	4,20	2,97	2,47	3,12	2,41	2,66	1,92	1,38	5,35	2,62	4,37
<= 365 días	6,80	4,49	4,47	5,13	8,14	5,24	5,62	4,88	4,12	4,68	3,47	5,16	4,65
> 365 días	11,1	9,96	9,25	8,89	9,17	9,16	8,64	8,95	7,97	9,24	9,14	8,92	9,16
Titulos Valores Emitidos													
<= 90 días	s/m	s/m	s/m	s/m	s/m	s/m	s/m	s/m	s/m	s/m	s/m	s/m	s/m
<= 180 días	s/m	s/m	s/m	s/m	s/m	s/m	s/m	s/m	s/m	s/m	s/m	s/m	s/m
<= 365 días	s/m	s/m	s/m	s/m	s/m	s/m	s/m	s/m	s/m	s/m	s/m	s/m	s/m
> 365 días	s/m	s/m	s/m	s/m	s/m	s/m	s/m	s/m	s/m	s/m	s/m	s/m	s/m
<b>DEPOSITOS EN MONEDA EXTRANJERA</b>													
- Depósitos a la vista	0,21	0,30	0,22	0,21	0,19	0,26	0,20	0,19	0,23	0,20	0,22	0,20	0,17
- Depósitos a plazo	1,57	2,23	1,39	3,03	2,30	2,33	2,41	2,14	0,73	1,05	0,87	0,64	0,93
- CDA	4,59	4,37	4,41	5,17	4,25	4,60	4,47	4,89	4,66	5,08	4,43	4,34	4,81
<b>EMPRESAS FINANCIERAS</b>													
<b>DEPOSITOS EN MONEDA NACIONAL</b>													
- Depósitos a la Vista	0,92	1,13	0,97	0,81	0,8	1,01	0,84	0,82	0,83	0,9	0,81	0,78	0,79
- Depósitos a Plazo	s/m	11,34	10,40	10,00	10,50	9,33	9,00	s/m	9,50	9,00	9,27	9,28	9,16
- Títulos Valores Emitidos	s/m	s/m	9,00	s/m	s/m	s/m	s/m	s/m	s/m	s/m	s/m	s/m	s/m
- CDA	11,46	11,1	10,49	9,82	9,7	9,65	9,53	9,84	9,57	9,82	9,53	9,49	9,13
<b>EMPRESAS FINANCIERAS</b>													
<b>DEPOSITOS EN MONEDA EXTRANJERA</b>													
- Depósitos a la Vista	0,51	0,31	0,40	0,42	0,45	0,32	0,31	0,31	0,29	0,34	0,30	0,30	0,26
- Depósitos a Plazo	s/m	s/m	6,00	s/m	6,00	s/m	6,00	s/m	s/m	5,79	6,25	6,00	s/m
- Títulos Valores Emitidos	s/m	s/m	s/m	s/m	s/m	s/m	s/m	s/m	s/m	s/m	s/m	s/m	s/m
- CDA	5,34	5,21	5,79	5,69	5,69	5,56	5,71	6,34	5,84	5,33	5,17	5,04	5,36
<b>COOPERATIVAS DE AHORRO Y CREDITO</b>													
	1,5 - 16,5	1,5 - 16,5	1,5 - 16,5	1,5 - 16,5	1,5 - 16,5	1,5 - 16,5	1,5 - 14	1,5 - 14	1,5 - 14	1,5 - 14	1,5 - 14	1,5 - 14	1,5 - 14

Fuente : Superintendencia de Bancos y DOMA.

\* Rendimiento Promedio Ponderado.

**Cuadro N° 7**  
**Costo de captación del dinero de los bancos**  
**En porcentajes anuales**  
**Junio de 2010**

	Tasa de interés global 1/			Tasa de interés mas encaje 2/			Tasa de interés más encaje menos remuneración 3/		
	s/ Cta. Cte.	c/ Cta. Cte.	Plazo 4/	s/ Cta. Cte.	c/ Cta. Cte.	Plazo 4/	s/ Cta. Cte.	c/ Cta. Cte.	Plazo 4/
<b>2008</b>									
ene-08	3,20	2,06	8,21	3,76	2,42	9,66	3,62	2,28	9,51
feb-08	3,30	2,13	8,51	3,88	2,51	10,02	3,71	2,34	9,85
mar-08	3,14	2,03	7,88	3,69	2,39	9,27	3,54	2,24	9,12
abr-08	2,86	1,84	6,60	3,36	2,16	7,77	3,22	2,02	7,62
may-08	3,43	2,21	8,00	4,03	2,60	9,41	3,89	2,46	9,26
jun-08	3,16	2,04	7,42	3,72	2,40	8,72	3,56	2,25	8,57
jul-08	3,13	2,00	7,26	3,69	2,35	8,54	3,54	2,20	8,39
ago-08	3,26	2,09	7,55	3,84	2,45	8,88	3,70	2,31	8,74
sep-08	3,13	2,04	7,07	3,68	2,40	8,31	3,51	2,24	8,14
oct-08	4,47	2,91	9,67	5,25	3,43	11,38	5,06	3,23	11,18
nov-08	4,31	2,80	8,94	5,07	3,29	10,52	4,84	3,07	10,29
dic-08	4,98	3,21	9,77	5,86	3,77	11,69	5,63	3,54	11,45
<b>2009</b>									
ene-09	4,86	3,19	9,77	5,71	3,75	11,49	5,45	3,49	11,24
feb-09	4,90	3,25	10,04	5,77	3,82	11,81	5,52	3,57	11,56
mar-09	4,70	3,12	9,54	5,53	3,67	11,23	5,34	3,48	11,04
abr-09	4,26	2,89	8,83	5,01	3,40	10,39	4,77	3,15	10,14
may-09	4,40	2,95	9,20	5,18	3,47	10,82	4,94	3,23	10,58
jun-09	4,24	2,86	9,20	4,98	3,36	10,83	4,78	3,16	10,62
jul-09	3,35	2,28	6,66	3,94	2,69	7,84	3,74	2,49	7,64
ago-09	3,53	2,41	6,96	4,16	2,84	8,19	3,95	2,63	7,98
sep-09	3,65	2,49	7,29	4,29	2,93	8,58	4,11	2,75	8,40
oct-09	3,67	2,48	7,69	4,32	2,92	9,04	4,14	2,74	8,87
nov-09	3,54	2,25	7,03	4,16	2,65	8,27	3,99	2,48	8,10
dic-09	3,55	2,32	7,26	4,18	2,73	8,54	3,99	2,55	8,36
<b>2010</b>									
ene-10	3,45	2,26	7,41	4,06	2,65	8,72	3,88	2,47	8,54
feb-10	2,93	1,94	6,20	3,44	2,28	7,29	3,28	2,12	7,13
mar-10	3,58	2,43	7,79	4,21	2,86	9,17	4,03	2,67	8,98
abr-10	3,17	2,08	6,59	3,73	2,44	7,76	3,58	2,29	7,60
may-10	3,47	2,27	7,22	4,08	2,67	8,49	3,90	2,48	8,31
jun-10	4,44	4,29	7,00	4,04	3,48	8,23	3,86	3,29	8,05

**Fuente:** Superintendencia de Bancos y DOMA.

1/ Tasas nominales, ponderadas por la estructura de Depósitos obtenida de la planilla de disponibilidades.

2/ La incidencia del encaje se suma a la tasa de interés para cada rubro.

3/ Se halla deducida la remuneración del encaje sobre los Depósitos de Ahorro, Cta. Cte. y Certificados de Depósitos.

4/ Incluye Depósitos a Plazo Fijo y Certificados de Depósito de Ahorro.