



# Indicadores Financieros

Gerencia de Estudios

Económicos

Departamento de  
Estudios Monetarios  
Y Financieros

División de Estudios del  
Mercado Financiero

## Contenido:

Tasas de Interés Bancarias Efectivas	2
Tasas de Interés Efectivas Empresas Financieras	6
Tasas de Interés de Política Monetaria e Internacionales	9
Tablas	12

**E**n julio de 2009 las tasas de interés activas como las pasivas del sistema bancario presentan aumentos. La tasa de interés activa del sistema bancario en Moneda Nacional (MN) se situó en 27,36% y la pasiva en 1,58%. La mayoría de tasas de interés que componen las activas registraron reducciones en término mensual e incrementos en término interanual. El margen de intermediación financiera, que significa el diferencial de la tasa activa respecto a la pasiva, alcanzó un nivel de 25,77%. Este margen es superior al del mes de julio del año anterior y al de junio de 2009.

Las tasas de interés en Moneda Extranjera (ME) de las entidades bancarias verificaron en el presente mes comportamientos similares, al alza tanto las activas como las pasivas. La tasa de interés para operaciones activas registró un nivel de 11,60%, mientras, la tasa de interés para operaciones pasivas tuvo un nivel de 0,63%. El margen de intermediación bancario en ME se ubicó en 10,98%.

Respecto a las tasas de interés de las empresas financieras en MN, se menciona que en el presente mes las activas se redujeron y las pasivas se incrementaron, situándose en niveles de 35,75% y 5,98%, respectivamente. Por su parte, en ME la tasa de interés activa se ubicó en 13,16% y la pasiva en 1,70%. Los márgenes de intermediación financiera en MN y en ME se situaron en 29,78% y 11,47%, respectivamente.

En el ámbito internacional, la Reserva Federal de EUA mantuvo la tasa de interés de Política Monetaria en un nivel de 0,25%. Por su parte, el Comité de Política Monetaria (COPOM) del Banco Central de Brasil redujo la tasa de interés de política (tasa SELIC) a un nivel de 8,75%, en el presente mes de julio.

### Tasas de Interés Bancarias Efectivas<sup>1</sup>

#### Tasa de Interés Activa en Moneda Nacional (MN)

En julio de 2009, la tasa de interés para las operaciones activas en MN de los bancos fue de **27,36%**, nivel superior en 0,8 p.p. respecto al mes de junio de 2009.

Este resultado se debe al aumento registrado en la tasa para Préstamos Comerciales. En tanto, presentaron reducciones las tasas para Préstamos de Desarrollo, Préstamos Personales de Consumo, Personales para la Vivienda, Sobregiros y Tarjetas de Crédito.

	Comerciales	Desarrollo	Consumo	Vivienda	Sobregiros	Tarjetas de Crédito	Promedio Ponderado
Jul-08	12,88	10,74	18,37	13,88	40,04	39,36	26,66
Jun-09	13,75	10,51	19,58	18,07	44,70	43,32	26,59
Jul-09	13,81	9,66	19,42	14,86	41,31	42,93	27,36
Var. Mensual <sup>2</sup>	0,1	-0,9	-0,2	-3,2	-3,4	-0,4	0,8
Var. Anual	0,9	-1,1	1,0	1,0	1,3	3,6	0,7

Fuente: Superintendencia de Bancos

Al excluir las tasas para Sobregiros y Tarjetas de Crédito, se registra una tasa promedio de

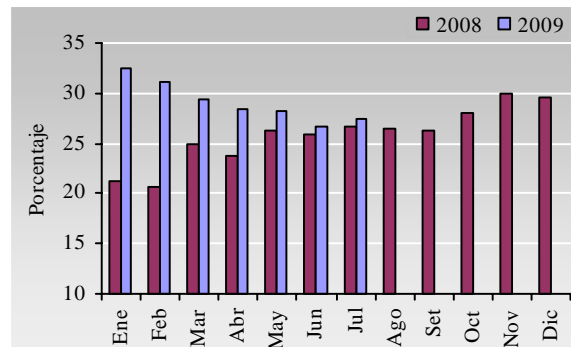
<sup>1</sup> Todas las tasas a las que se hacen referencia en el presente informe constituyen promedios ponderados mensuales en porcentajes anuales.

<sup>2</sup> Las variaciones corresponden a las diferencias entre promedios ponderados de cada periodo.

14,87%, ligeramente superior a la tasa registrada en junio de 2009.

Se señala además, que el nivel alcanzado de 27,36% es mayor al nivel observado en igual periodo del año anterior en 0,7 p.p.

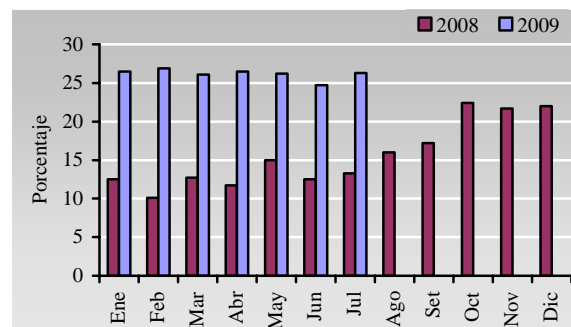
Gráfico N° 1  
Tasa de Interés Activa en MN  
Promedio Ponderado



Fuente: Superintendencia de Bancos

La tasa de interés activa en término real, la que surge del diferencial de la tasa de interés y la inflación interanual del mes de referencia, es de 26,3%, superior en 13,0 p.p. a la tasa real de julio de 2008. Este nivel se explica principalmente por el bajo nivel de inflación registrada en el presente mes.

Gráfico N° 2  
Tasa de Interés Activa Real en MN  
Promedio Ponderado



Fuente: Superintendencia de Bancos

### Tasa de Interés Pasiva en Moneda Nacional

La tasa de interés bancaria pasiva en MN registró un nivel de **1,58%**, superior al observado en junio de 2009.

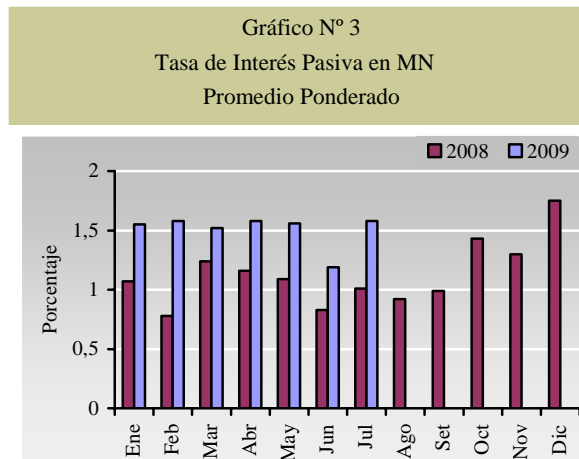
Sin embargo, las tasas que componen este rubro tuvieron variaciones negativas, esto es debido a la metodología de cálculo, que consiste en ponderar las tasas de las distintas modalidades de depósitos respecto a los flujos registrados en cada una de ellas, el mayor volumen de operaciones del rubro que cuenta con menor tasa incide en el promedio ponderado global. Así, la tasa para Depósitos a la Vista se mantuvo en un nivel similar al del mes anterior, mientras que disminuyeron las tasas para Certificados de Depósitos de Ahorro y Depósitos a Plazo en 2,7 p.p. y 1,7 p.p., respectivamente. No se registraron operaciones de Títulos Valores Emitidos en este periodo.

	Vista	Plazo	CDA	Promedio Ponderado
Jul-08	0,54	3,86	8,09	1,01
Jun-09	0,77	3,73	10,21	1,19
Jul-09	0,79	2,05	7,46	1,58
Var. Mensual	0,0	-1,7	-2,7	0,4
Var. Anual	0,3	-1,8	-0,6	0,6

Fuente: Superintendencia de Bancos

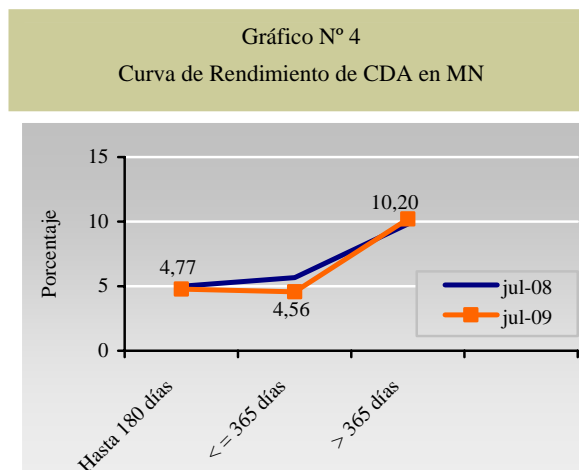
En julio de 2009, la tasa de interés pasiva en MN obtuvo un nivel superior en 0,6 p.p. en

términos interanuales, como se puede observar en el siguiente gráfico.



Fuente: Superintendencia de Bancos

La curva de rendimiento de los CDA en MN presenta una pendiente positiva en julio de 2009. Las tasas para CDA hasta 180 días y la tasa para plazos menores o iguales a 365 días presentan niveles levemente inferiores a los julio de 2008, en tanto, la tasa para plazos mayores a 365 días es superior a la observada en julio de 2008. Estos nuevos niveles representan en promedio simple una tasa de 6,5%, inferior en 0,3 p.p. a la registrada en el mismo periodo del año anterior.



Fuente: Superintendencia de Bancos

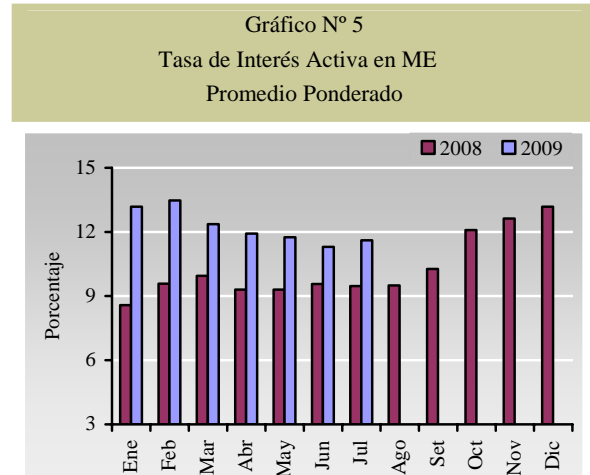
### Tasa de Interés Activa en Moneda Extranjera

La tasa de interés activa en ME de los Bancos fue de **11,60%** en julio de 2009, levemente superior a la del mes precedente. De esta manera, la tasa para Préstamos de Desarrollo se incrementó en 0,1 p.p. En cambio disminuyeron las tasas para Préstamos Comerciales en 0,2 p.p., Préstamos Personales para la Vivienda en 0,3 p.p. y Sobregiros en 0,4 p.p. No registró variación la tasa para Préstamos Personales de Consumo.

	Comerciales	Desarrollo	Consumo	Viviendas	Sobregiros	Promedio Ponderado
Jul-08	8,60	8,30	11,01	10,23	11,41	9,47
Jun-09	9,74	8,62	11,37	9,90	15,62	11,30
Jul-09	9,49	8,72	11,36	9,57	15,19	11,60
Var. Mensual	-0,2	0,1	0,0	-0,3	-0,4	0,3
Var. Anual	0,9	0,4	0,3	-0,7	3,8	2,1

Fuente: Superintendencia de Bancos

En el gráfico N° 5 se aprecian los niveles de las tasas de interés activas en ME observadas durante el 2008 y en lo que va del presente año.



Fuente: Superintendencia de Bancos

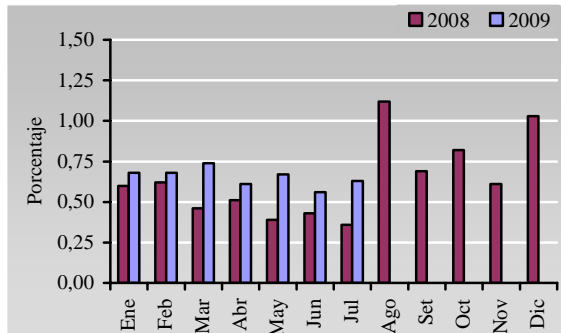
### Tasa de Interés Pasiva en Moneda Extranjera

La tasa de interés pasiva en ME sigue la tendencia de los últimos años, registrando niveles bajos y relativamente estables. En el mes de julio de 2009, la misma se situó en un nivel de **0,63%**, levemente superior al registrado en el mes pasado.

	Vista	Plazo	CDA	Promedio Ponderado
Jul-08	0,13	1,60	3,47	0,36
Jun-09	0,21	1,57	4,66	0,56
Jul-09	0,30	2,25	4,45	0,63
Var. Mensual	0,1	0,7	-0,2	0,1
Var. Anual	0,2	0,7	1,0	0,3

Fuente: Superintendencia de Bancos

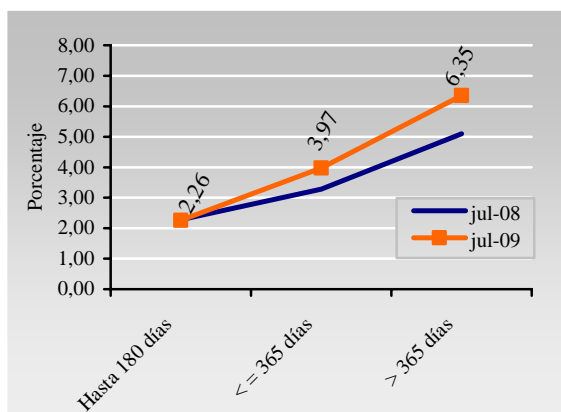
**Gráfico N° 6**  
Tasa de Interés Pasiva en ME  
Promedio Ponderado



Fuente: Superintendencia de Bancos

En términos interanuales, la curva de rendimiento de los CDA en ME, presenta niveles idénticos y superiores para plazos de hasta 180 días y superiores para los plazos menores o iguales a 365 días y mayores a 365 días. En promedio simple, el nivel es de 4,2%, mayor en 0,6 p.p. al observado en igual período del año anterior.

**Gráfico N° 7**  
Curva de Rendimiento de CDA en ME(Bancos)



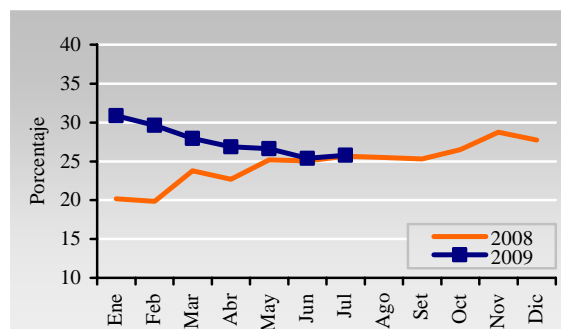
Fuente: Superintendencia de Bancos

### Margen Bruto de Intermediación

El margen de intermediación financiera de los Bancos, medido como la diferencia entre las

tasas activas y pasivas en MN, fue de 25,77% en julio de 2009. El nivel de este margen es superior en 0,1 p.p. al observado en julio de 2008 y en 0,4 p.p. al de junio de 2009.

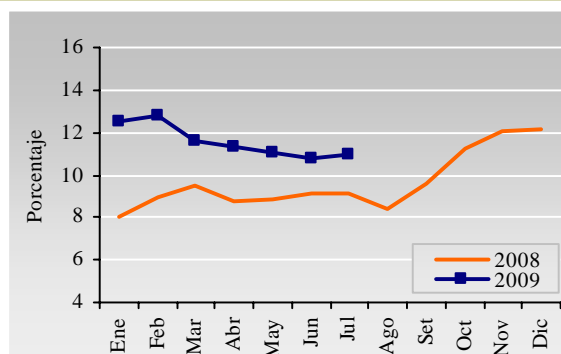
**Gráfico N° 8**  
Spread en MN



Fuente: Superintendencia de Bancos

Por su lado, el margen de intermediación en ME fue de 10,98%, nivel superior en 1,9 p.p. respecto al mismo periodo del año anterior y en 0,2 p.p. en relación al mes de junio de 2009.

**Gráfico N° 9**  
Spread en ME



Fuente: Superintendencia de Bancos

## Tasa de Interés Efectiva de las Empresas Financieras

### Tasa de Interés Activa en Moneda Nacional

En julio de 2009, la tasa de interés activa en MN de las empresas financieras fue de **35,75%**. Este valor representó un nivel inferior respecto a la tasa del mes de junio pasado. Se registraron disminuciones en las tasas para Préstamos Comerciales en 0,8 p.p. y Tarjetas de Crédito en 2,4 p.p. Por su parte, tuvieron movimientos al alza las tasas para Préstamos de Desarrollo (0,5 p.p.) y Préstamos Personales de Consumo (0,2 p.p.). En tanto, no se realizaron operaciones de Préstamos para la Vivienda en el presente mes.

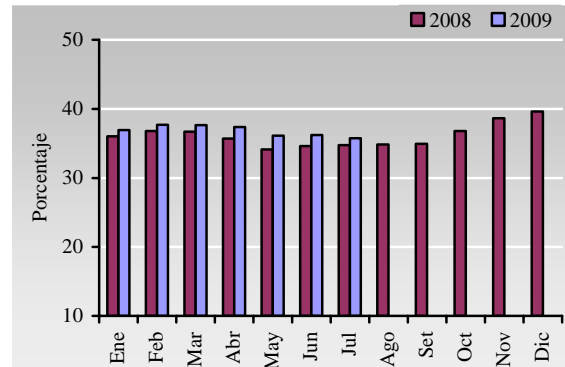
La tasa de interés activa, excluyendo la tasa para Tarjetas de Crédito, fue de 31,52% en el periodo de estudio.

	Comerciales	Desarrollo	Consumo	Vivienda	Tarjetas de Crédito	Promedio Ponderado
Jul-08	25,03	s/m	37,30	14,93	47,08	34,76
Jun-09	27,98	17,25	37,73	s/m	49,21	36,18
Jul-09	27,14	17,77	37,91	s/m	46,79	35,75
Var. Mensual	-0,8	0,5	0,2	-	-2,4	-0,4
Var. Anual	2,1	-	0,6	-	-0,3	1,0

Fuente: Superintendencia de Bancos

La tasa de interés activa en MN de las empresas financieras, registró un nivel superior al del año anterior en 1,0 p.p. Como se aprecia, esta tasa presenta un comportamiento relativamente estable.

Gráfico N° 10  
Tasa de Interés Activa en MN  
Promedio Ponderado



Fuente: Superintendencia de Bancos

### Tasa de Interés Pasiva en Moneda Nacional

La tasa de interés para las captaciones en MN de las empresas financieras alcanzó un nivel de **5,98%**, este valor es superior en 1,3 p.p. al de junio de 2009.

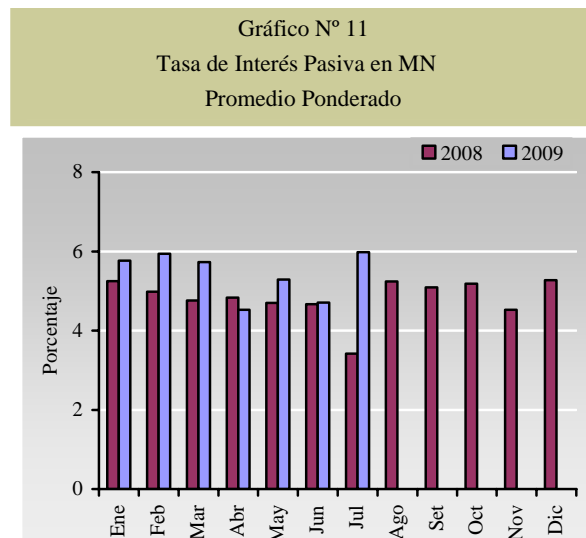
	Vista	Plazo	Títulos	CDA	Promedio Ponderado
Jul-08	1,52	s/m	s/m	10,87	3,42
Jun-09	0,93	s/m	s/m	11,92	4,71
Jul-09	1,14	11,87	s/m	11,40	5,98
Var. Mensual	0,2	-	-	-0,5	1,3
Var. Anual	-0,4	-	-	0,5	2,6

Fuente: Superintendencia de Bancos

En comparación al mes anterior, la tasa para Depósitos a Vista aumentó en 0,2 p.p., mientras que la tasa para CDA disminuyó en 0,5 p.p. En el presente la tasa para Depósitos a

Plazo fue de 11,87%. Por otra parte, no se registraron operaciones de Títulos Valores Emitidos en el presente mes.

En término interanual la tasa promedio mencionada tuvo un nivel superior de 2,6 p.p., los valores registrados por esta tasa pueden valorarse en el gráfico a continuación.



Fuente: Superintendencia de Bancos

### Tasa de Interés Activa en Moneda Extranjera

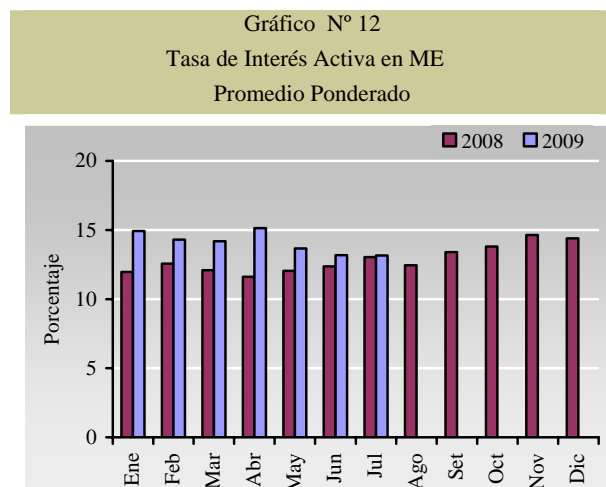
La tasa de interés activa para las operaciones en ME de las empresas financieras fue de **13,16%**, nivel idéntico al del mes anterior. En comparación al mes precedente, la tasa para Préstamos Comerciales aumentó en 0,3 p.p. mientras que la tasa para Préstamos Personales de Consumo disminuyó en 0,4 p.p.

**Tabla N° 7**  
Tasa de Interés Activa en ME

	Comerciales	Consumo	Promedio Ponderado
Jul-08	12,94	13,70	13,04
Jun-09	12,78	15,33	13,18
Jul-09	13,12	14,91	13,16
Var. Mensual	0,3	-0,4	0,0
Var. Anual	0,2	1,2	0,1

Fuente: Superintendencia de Bancos

Interanualmente, esta tasa obtuvo un nivel superior de 0,1 p.p., su comportamiento se puede apreciar en el siguiente gráfico.



Fuente: Superintendencia de Bancos

### Tasa de Interés Pasiva en Moneda Extranjera

La tasa de interés pasiva para operaciones de captación en ME de las financieras se situó en **1,70%** en julio de 2009, nivel ligeramente inferior al del mes precedente.

Las tasas para Depósitos a la Vista y Certificados de Depósitos de Ahorro disminuyeron en 0,2 p.p. y 0,1 p.p., respectivamente. En tanto, no se registraron operaciones de Depósitos a Plazo y Títulos Valores Emitidos en el periodo de análisis.

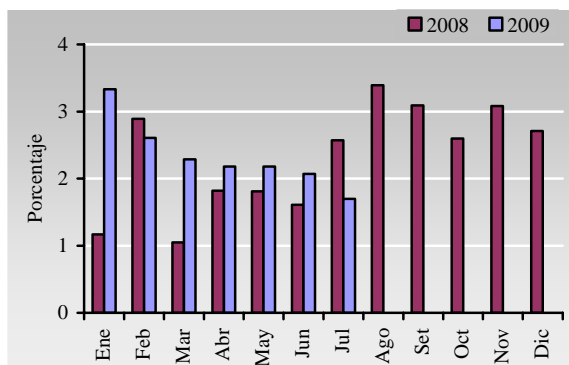
Tabla N° 8  
Tasa de Interés Pasiva en ME

	Vista	Plazo	Títulos	CDA	Promedio Ponderado
Jul-08	0,31	s/m	s/m	6,44	2,57
Jun-09	0,51	s/m	s/m	5,41	2,07
Jul-09	0,31	s/m	s/m	5,30	1,70
Var. Mensual	-0,2	-	-	-0,1	-0,4
Var. Anual	0,0	-	-	-1,1	-0,9

Fuente: Superintendencia de Bancos

En el mes de julio de 2009, la tasa pasiva en ME de las empresas financieras fue inferior en 0,9 p.p. a la del año anterior.

Gráfico N° 13  
Tasa de Interés Pasiva en ME  
Promedio Ponderado

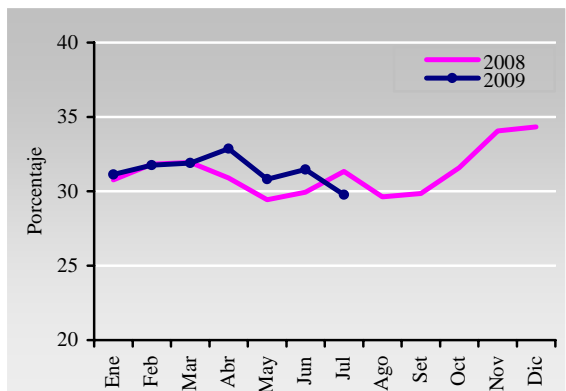


Fuente: Superintendencia de Bancos

### Margen Bruto de Intermediación

El margen de intermediación financiera de las empresas financieras, medido como la diferencia entre las tasas activas y pasivas, para las operaciones en MN fue de 29,78% en julio de 2009.

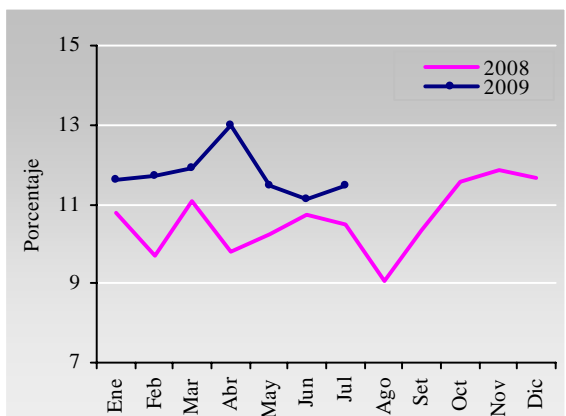
Gráfico N° 14  
Spread en MN



Fuente: Superintendencia de Bancos

Por su parte, el margen de intermediación correspondiente a las operaciones en ME fue de 11,47%. Este nivel es inferior a los verificados en junio de 2009 y julio de 2008.

Gráfico N° 15  
Spread en ME



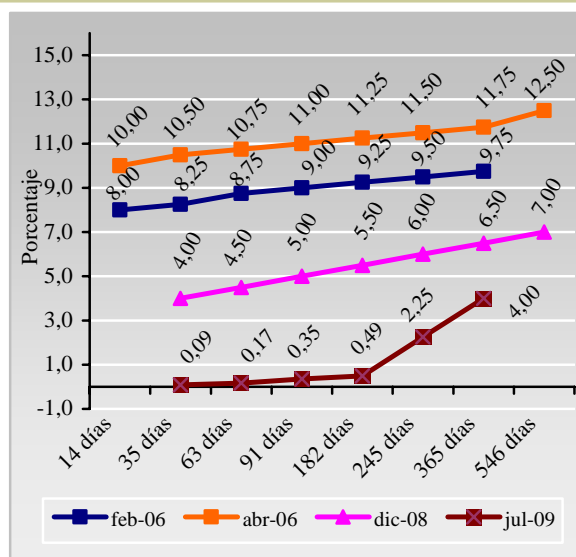
Fuente: Superintendencia de Bancos



## Medidas de Política Banco Central del Paraguay

En el 2006, la estrategia monetaria adoptada por el BCP consistió en elevar las tasas de interés de los Instrumentos de Regulación Monetaria (IRM) en todos sus plazos y en especial en los títulos de menor duración. A partir de abril de 2007, las colocaciones se realizaron a tasas referenciales hasta julio de 2008 cuando se decide utilizar un esquema de tasas licitadas, donde los propios bancos fijaban las tasas. Esta política se estuvo implementando hasta noviembre del 2008, cuando se decidió reducir las tasas de interés de las IRM en un punto porcentual para todos los plazos, buscando disminuir el estímulo de los bancos de colocar su liquidez en estos instrumentos. Desde enero de 2009, las colocaciones se realizan utilizando nuevamente tasas licitadas, lo que dio lugar a reducciones significativas en las tasas adjudicadas. Esta política se sigue implementando en el presente mes.

Gráfico N° 16  
Tasa de Rendimientos de los IRM

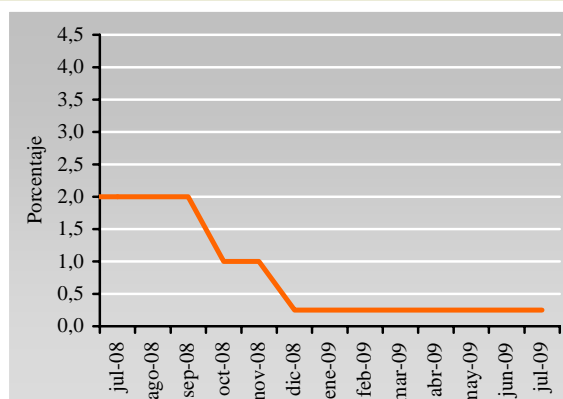


Fuente: DOMA

## Reserva Federal

A fines de 2008, la Reserva Federal de los EUA, redujo a un nivel sin precedente su tasa de referencia. El Comité de Mercado Abierto de la Reserva Federal con la última decisión mantuvo estable la tasa de interés de referencia en 0,25%, nivel que se mantiene desde diciembre del año pasado.

Gráfico N° 17  
Tasa Referencial FED (EEUU)



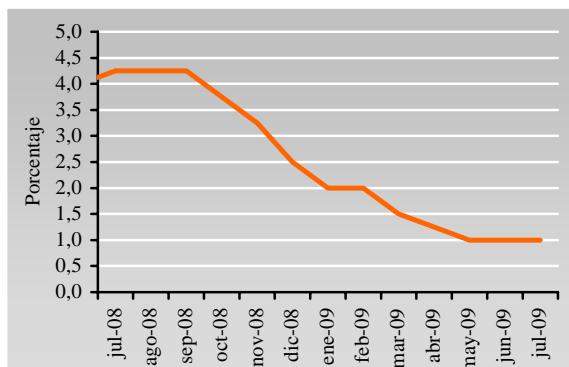
Fuente: Reuters

## Banco Central Europeo

El Banco Central Europeo, mantuvo la tasa de interés de referencia, en un nivel de 1,0%. Este valor representa el nivel más bajo de su 10 años de historia. Con esta decisión, el BCE continúa el relajamiento de su política iniciada en octubre pasado debido a la crisis financiera global y busca combatir la recesión en los países de la Eurozona. El año pasado el BCE incrementó dos veces la tasa de interés (en marzo a 3,75% y en junio a 4,0%). Desde diciembre del 2005, el BCE ha elevado su tasa de interés de referencia 10 veces, en cambio, con las últimas decisiones mantiene la tasa directriz en su mínimo nivel histórico.

Gráfico N° 18

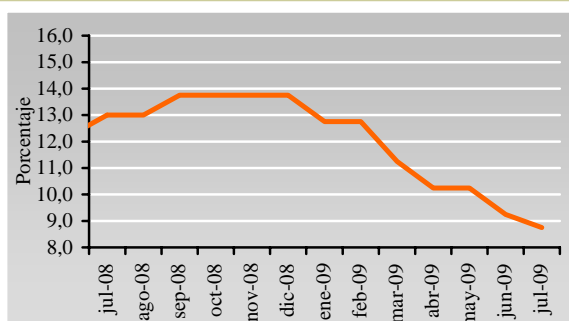
Tasa de Interés de Política Monetaria Zona Euro



Fuente: Reuters

### Banco Central de Brasil

El Comité de Política Monetaria (COPOM) del Banco Central de Brasil, redujo nuevamente la tasa de interés de política (tasa SELIC) a 8,75% en su última reunión del mes de julio. El mercado estima que, con esta baja de tasas, se terminó el ciclo de relajación monetaria que empezó el Banco Central en enero pasado.

Gráfico N° 19  
Tasa Selic (Brasil)

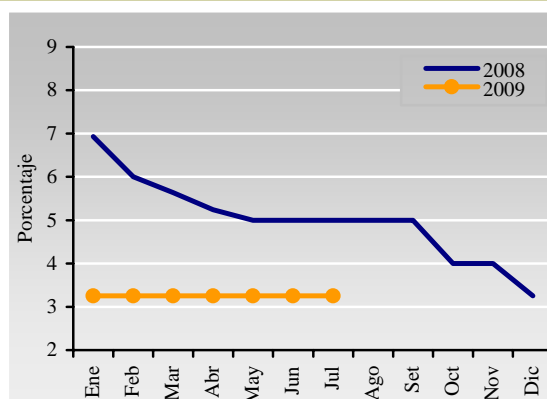
Fuente: Reuters

### Tasas de Interés Internacionales

#### PRIME y LIBOR

A fines de julio de 2009, los niveles de las principales tasas de interés del mercado internacional tuvieron comportamientos diferentes, mientras la PRIME se mantuvo estable, la LIBOR tuvo movimientos a la baja.

Así, la PRIME<sup>3</sup> se mantuvo en 3,25%, en tanto, la LIBOR<sup>4</sup> a 180 días disminuyó a un nivel de 0,98%.

Gráfico N° 20  
Prime (Seis meses)

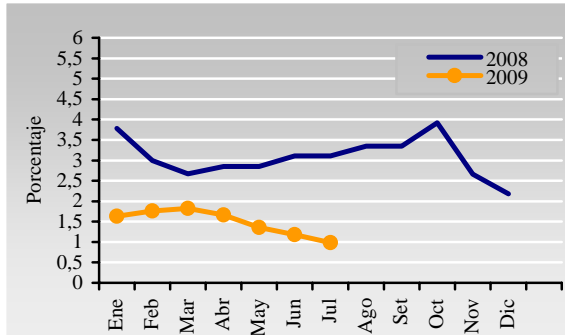
Fuente: Reuters

En términos interanuales, tanto la tasa LIBOR como la tasa PRIME obtuvieron niveles inferiores en 2,13 p.p. y 1,75 p.p., respectivamente.

<sup>3</sup> Tasa a la que los principales bancos conceden créditos a sus mejores clientes en Estados Unidos de América.

<sup>4</sup> London Interbank Offered Rate: Tasa de Interés Interbancaria de Londres.

Gráfico N° 21  
Libor (Seis meses)



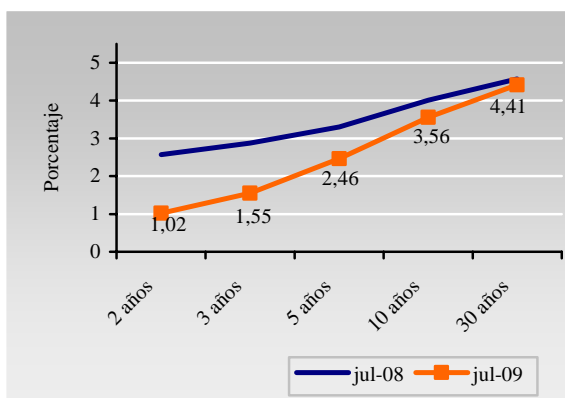
Fuente: Reuters

### Bonos del Tesoro de Estados Unidos

La curva de rendimiento de los bonos del tesoro de los Estados Unidos presenta en julio de 2009 una pendiente positiva. Sin embargo, las tasas para los bonos en todos los plazos (2, 3, 5, 10 y 30 años), tuvieron disminuciones respecto a los niveles observados en julio de 2008.

Estos nuevos niveles representan en promedio simple una tasa de 2,60, inferior en 0,9 p.p. a la observada en julio de 2008.

Gráfico N° 22  
Rendimiento de Bonos del Tesoro de los Estados Unidos

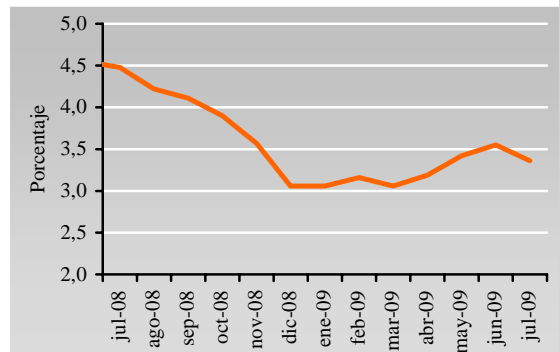


Fuente: Reuters

### Bonos del Tesoro de Alemania

El rendimiento de los bonos del Tesoro de Alemania a 10 años de plazo, fue inferior al observado en julio de 2008, registrando un nivel de 3,36%.

Gráfico N° 23  
Rendimiento de Bonos del Tesoro de Alemania (10 Años)



Reuters

## *Apéndice*

### **Tasas de Interés bancaria en el Paraguay**

#### **Volatilidad de las tasas bancarias**

El conocimiento de la dinámica estadística de la tasa de interés es una herramienta útil no sólo para la valuación de los instrumentos financieros, sino también para las expectativas y tendencias de decisiones intertemporales de consumo, ahorro e inversión de los principales agentes económicos. Por ende, este informe mensual incorpora un análisis de las variaciones de la volatilidad anual (julio 2008 a julio 2009) en base al comportamiento pasado de corto plazo en el sistema financiero.

#### **Tasas Bancarias en Moneda Local**

En el periodo considerado, las tasas activas en moneda local expresadas por los créditos bancarios destinados a sobregiros y tarjetas de créditos representaron los porcentajes más elevados en contraste con las tasas para préstamos de desarrollo, comerciales y para la vivienda, las cuales se ubicaron en un promedio de 12,50%, 15,03% y 15,62% respectivamente. La tasa de interés promedio aplicada en tarjetas de crédito fue del 41,00% con un máximo de 43,32%. Observando la última columna de la Tabla 1 y considerando la varianza como medición de volatilidad, se observa que las más volátiles son las operativas de consumo, préstamos para vivienda y las comerciales por presentar mayores valores de dispersión respecto al promedio. Los valores de la varianza demuestran que los depósitos a plazo son los más volátiles. Las bajas tasas pasivas en relación a las tasas activas permiten el elevado spread bancario que promedia 27,12% con un máximo de 30,86% en los meses analizados.

**Tabla 1**  
**Estadísticas básicas de tasas bancarias en Moneda Local**  
**Julio 2008 a Julio 2009**  
**En Porcentajes**

<b>TASAS DE INTERÉS BANCARIAS</b>	<b>Mínimo</b>	<b>Máximo</b>	<b>Promedio</b>	<b>Varianza</b>
Préstamos Comerciales	12,24	18,54	15,03	4,351
Préstamos Desarrollo	9,66	15,68	12,50	4,380
Personales – Consumo	16,97	25,33	21,26	7,571
Personales – Vivienda	12,00	19,16	15,62	4,905
Sobregiros	40,04	45,42	43,43	3,476
Tarjetas de Crédito	38,99	43,32	41,00	2,493
<b>PROMEDIO PONDERADO ACTIVAS</b>	<b>26,29</b>	<b>32,41</b>	<b>28,50</b>	<b>3,739</b>
Depósitos a la Vista	0,51	0,94	0,78	0,025
Depósitos a Plazo	1,01	8,39	4,56	5,543
CDA	7,46	11,41	9,64	2,023
<b>PROMEDIO PONDERADO PASIVAS</b>	<b>0,92</b>	<b>1,75</b>	<b>1,38</b>	<b>0,073</b>
<b>MARGEN DE INTERMEDIACION</b>	<b>25,30</b>	<b>30,86</b>	<b>27,12</b>	<b>3,124</b>

### Tasas bancarias en Moneda Extranjera

El comportamiento de las tasas activas en moneda extranjera sigue el mismo comportamiento de riesgos y estructura que las de moneda local. En el periodo considerado, las tasas activas expresadas por los créditos bancarios a sobregiros y de consumo representaron los porcentajes más elevados en comparación con las tasas para vivienda, de desarrollo y las comerciales, las cuales se ubicaron en un promedio de 9,90%, 9,96% y 10,44% respectivamente. La varianza en la última columna de la Tabla 2 describe como las más volátiles a las tasas destinadas a préstamos de desarrollo y comerciales.

**Tabla 2**  
**Estadísticas básicas de Tasas Activas bancarias en Moneda Extranjera**  
**Julio 2008 a Julio 2009**  
**En Porcentajes**

<b>TASA DE INTERÉS BANCARIA</b>	<b>Mínimo</b>	<b>Máximo</b>	<b>Promedio</b>	<b>Varianza</b>
Préstamos Comerciales	8,14	12,43	10,44	1,961
Préstamos Desarrollo	8,17	12,31	9,96	2,095
Personales Consumo	10,79	14,22	12,56	1,786
Personales Vivienda	8,13	11,23	9,90	0,819
<b>PROMEDIO PONDERADO</b>	<b>8,33</b>	<b>12,50</b>	<b>10,42</b>	<b>1,859</b>
Sobregiros M/E	11,41	16,30	14,72	1,866
<b>PROMEDIO PONDERADO GLOBAL</b>	<b>9,47</b>	<b>13,47</b>	<b>11,75</b>	<b>1,755</b>

### Volatilidad Interanual

Definiendo a la volatilidad como el resultado de la varianza interanual de la tasa de interés, los valores promedios, mínimos y máximos se ilustran en la Tabla 3. El cuadro resumen de volatilidad ilustra a simple vista, todas las aseveraciones que fueran mencionadas anteriormente. De hecho, las operativas de consumo y sobregiros figuran entre las de mayor promedio de volatilidad. Es interesante destacar que si bien las tasas para las tarjetas de créditos son elevadas, las mismas tienen un nivel muy bajo de volatilidad. Asimismo, debido a la lógica correlación entre garantía para los préstamos al sector vivienda, esta es la de menos volatilidad por presentar menos riesgos crediticios.

**Tabla 3**  
**Volatilidad de Tasas Activas bancarias**  
**Julio 2008 a Julio 2009**

<b>TASA DE INTERÉS BANCARIA</b>	<b>Mínimo</b>	<b>Máximo</b>	<b>Promedio</b>
Préstamos Comerciales	0,476	5,818	3,420
Préstamos Desarrollo	0,496	5,241	2,999
Personales Consumo	0,803	8,662	4,762
Personales Vivienda	0,475	4,560	2,288
Sobregiros	2,134	3,701	3,120
Tarjetas de Crédito	0,164	2,301	1,052
<b>PROMEDIO PONDERADO ACTIVAS</b>	<b>3,451</b>	<b>13,086</b>	<b>7,929</b>
Depósitos a la Vista	0,006	0,036	0,022
Depósitos a Plazo	2,673	5,204	3,646
C D A	0,373	2,205	1,321
<b>PROMEDIO PONDERADO PASIVAS</b>	<b>0,020</b>	<b>0,088</b>	<b>0,059</b>
<b>MARGEN DE INTERMEDIACION</b>	<b>2,884</b>	<b>12,392</b>	<b>7,216</b>

La Tabla 4 muestra los valores negativos de los mínimos y leves máximos en las variaciones interanuales por cada estrato de créditos.

El orden de las varianzas (última columna) muestra que las variaciones interanuales más volátiles corresponden a las de desarrollo y vivienda entre las operaciones activas, y nuevamente las de tarjetas de créditos permanecen con baja volatilidad interanual. Por el lado de las tasas pasivas, los depósitos a la vista figuran entre los más volátiles.

**Tabla 4**  
**Variaciones interanuales de Tasas Bancarias en Moneda local**  
**Julio 2008 a Julio 2009**

<b>TASA DE INTERÉS BANCARIA</b>	<b>Mínimo</b>	<b>Máximo</b>	<b>Promedio</b>	<b>Varianza</b>
Préstamos Comerciales	0,018	0,554	0,204	0,022
Personales Desarrollo	-0,106	0,564	0,205	0,048
Personales Consumo	-0,184	0,341	0,092	0,023
Préstamos Vivienda	-0,318	0,334	0,070	0,038
Sobregiros	-0,092	0,106	0,031	0,003
Tarjetas de Crédito	-0,027	0,098	0,048	0,002
<b>PROMEDIO PONDERADO ACTIVAS</b>	<b>0,026</b>	<b>0,505</b>	<b>0,213</b>	<b>0,031</b>
Depósitos a Plazo	0,270	0,906	0,635	0,045
Depósitos a la Vista	-1,570	1,003	-0,230	0,622
C D A	-0,081	0,359	0,173	0,015
<b>PROMEDIO PONDERADO PASIVAS</b>	<b>0,194</b>	<b>0,758</b>	<b>0,392</b>	<b>0,029</b>
<b>MARGEN DE INTERMEDIACION</b>	<b>0,005</b>	<b>0,519</b>	<b>0,205</b>	<b>0,033</b>

# TASAS DE INTERES BANCARIAS

(En porcentajes anuales)

MES DE JULIO DE 2009

<u>TASAS ACTIVAS M/N</u>	<u>NOMINALES</u>			<u>Efectivas Promedio Ponderado</u>	<u>Monto Millones de Gs.</u>
	<u>Mínima</u>	<u>Máxima</u>	<u>Promedio Ponderado</u>		
<u>Préstamos</u>					
Comerciales	3,24	41,42	12,86	13,81	840.909
De Desarrollo	5,28	25,39	9,45	9,66	188.840
Personales de Consumo	6,58	41,70	17,71	19,42	411.208
Personales para la Vivienda	14,05	29,91	14,64	14,86	4.459
<b><u>PROMEDIO PONDERADO</u></b>	<b><u>4,49</u></b>	<b><u>39,37</u></b>	<b><u>13,80</u></b>	<b><u>14,87</u></b>	<b><u>1.445.416</u></b>
Sobregiros	4,00	40,96	34,71	41,31	292.338
Tarjetas de Crédito	12,00	40,95	36,29	42,93	897.095
<b><u>PROMEDIO PONDERADO GLOBAL</u></b>	<b><u>6,99</u></b>	<b><u>40,09</u></b>	<b><u>23,78</u></b>	<b><u>27,36</u></b>	<b><u>2.634.849</u></b>
<u>TASAS ACTIVAS M/E</u>					
Comerciales	4,04	17,94	9,22	9,49	492.147
De Desarrollo	3,22	13,48	8,56	8,72	296.751
Personales de Consumo	6,58	17,25	10,98	11,36	135.255
Personales para la Vivienda	8,18	9,95	9,23	9,57	1.120
<b><u>PROMEDIO PONDERADO</u></b>	<b><u>4,15</u></b>	<b><u>16,40</u></b>	<b><u>9,27</u></b>	<b><u>9,52</u></b>	<b><u>925.273</u></b>
Sobregiros M/E	0,01	17,75	14,20	15,19	537.847
<b><u>PROMEDIO PONDERADO GLOBAL</u></b>	<b><u>2,63</u></b>	<b><u>16,90</u></b>	<b><u>11,08</u></b>	<b><u>11,60</u></b>	<b><u>1.463.121</u></b>
<u>TASAS PASIVAS M/N</u>					
<u>Depósitos a la Vista</u>	<b><u>0,01</u></b>	<b><u>5,15</u></b>	<b><u>0,78</u></b>	<b><u>0,79</u></b>	<b><u>4.279.695</u></b>
<u>Depósitos a Plazo</u>	<b><u>0,98</u></b>	<b><u>2,17</u></b>	<b><u>2,05</u></b>	<b><u>2,05</u></b>	<b><u>31.180</u></b>
<=90 días	1,00	2,00	1,99	1,99	30.150
<=180 días	0,30	7,00	3,65	3,75	1.000
> 365 días	8,00	8,00	8,00	8,00	30
<u>Títulos Valores Emitidos</u>	<b><u>s/m</u></b>	<b><u>s/m</u></b>	<b><u>s/m</u></b>	<b><u>s/m</u></b>	<b><u>s/m</u></b>
<u>Certificados de Depósitos de Ahorro</u>	<b><u>0,63</u></b>	<b><u>12,80</u></b>	<b><u>7,30</u></b>	<b><u>7,46</u></b>	<b><u>574.375</u></b>
CDA hasta 180 días	0,25	6,50	4,66	4,77	76.169
C.D.A. <= 365 días	0,25	12,00	4,49	4,56	205.657
CDA > 365 días	1,00	15,00	9,96	10,20	292.549
<b><u>PROMEDIO PONDERADO</u></b>	<b><u>0,09</u></b>	<b><u>6,03</u></b>	<b><u>1,55</u></b>	<b><u>1,58</u></b>	<b><u>4.885.251</u></b>
<u>TASAS PASIVAS M/E</u>					
<u>Depósitos a la Vista</u>	<b><u>0,01</u></b>	<b><u>3,55</u></b>	<b><u>0,30</u></b>	<b><u>0,30</u></b>	<b><u>4.761.772</u></b>
<u>Depósitos a Plazo</u>	<b><u>2,00</u></b>	<b><u>2,65</u></b>	<b><u>2,23</u></b>	<b><u>2,25</u></b>	<b><u>6.710</u></b>
<=90 días	0,13	0,13	0,13	0,13	100
<=180 días	0,05	3,00	1,11	1,11	1.474
<=365 días	1,50	1,50	1,50	1,50	2.880
> 365 días	4,00	4,00	4,00	4,04	2.255
<u>Certificados de Depósitos de Ahorro</u>	<b><u>0,29</u></b>	<b><u>7,20</u></b>	<b><u>4,37</u></b>	<b><u>4,45</u></b>	<b><u>405.528</u></b>
CDA hasta 180 días	0,15	5,00	2,24	2,26	140.743
CDA <= 365 días	0,20	7,00	3,91	3,97	82.550
CDA > 365 días	0,45	9,00	6,23	6,35	182.236
<b><u>PROMEDIO PONDERADO</u></b>	<b><u>0,03</u></b>	<b><u>3,84</u></b>	<b><u>0,62</u></b>	<b><u>0,63</u></b>	<b><u>5.174.010</u></b>

<sup>1/</sup> Los montos corresponden a los préstamos desembolsados y las captaciones en el mes.

## TASAS BANCARIAS EFECTIVAS

(Promedios mensuales en porcentajes anuales)

### ACTIVAS MONEDA NACIONAL

	<u>JUL/08</u>	<u>AGO/08</u>	<u>SET/08</u>	<u>OCT/08</u>	<u>NOV/08</u>	<u>DIC/08</u>	<u>ENE/09</u>	<u>FEB/09</u>	<u>MAR/09</u>	<u>ABR/09</u>	<u>MAY/09</u>	<u>JUN/09</u>	<u>JUL/09</u>
- Préstamos Comerciales	12,88	12,37	12,24	15,53	16,58	17,85	18,54	17,51	15,18	14,73	14,36	13,75	13,81
- Préstamos de Desarrollo	10,74	10,43	10,54	13,50	14,88	15,48	15,68	14,16	13,02	11,88	12,05	10,51	9,66
- Personales de Consumo	18,37	16,97	17,79	22,90	21,94	21,80	24,86	24,72	25,33	22,03	20,68	19,58	19,42
- Personales para la Vivienda	13,88	13,98	14,32	12,00	13,48	17,68	14,74	16,09	19,16	16,07	18,66	18,07	14,86
- Otros <sup>1/</sup>	s/m	s/m	s/m	s/m	s/m	s/m	s/m	s/m	s/m	s/m	s/m	s/m	s/m
<b>PROMEDIO PONDERADO</b>	<b>14,11</b>	<b>13,40</b>	<b>13,37</b>	<b>16,43</b>	<b>17,51</b>	<b>18,29</b>	<b>19,63</b>	<b>18,82</b>	<b>16,95</b>	<b>16,13</b>	<b>15,70</b>	<b>14,55</b>	<b>14,87</b>
- Sobregiros	40,04	40,74	41,43	43,68	44,38	45,42	44,61	43,52	45,03	44,92	44,76	44,70	41,31
- Tarjetas de Crédito	39,36	39,39	39,46	38,99	40,10	39,76	41,36	41,24	41,54	42,50	43,01	43,32	42,93
<b>PROMEDIO PONDERADO GLOBAL</b>	<b>26,66</b>	<b>26,42</b>	<b>26,29</b>	<b>27,94</b>	<b>30,04</b>	<b>29,50</b>	<b>32,41</b>	<b>31,20</b>	<b>29,46</b>	<b>28,45</b>	<b>28,17</b>	<b>26,59</b>	<b>27,36</b>

### PASIVAS MONEDA NACIONAL

	<u>JUL/08</u>	<u>AGO/08</u>	<u>SET/08</u>	<u>OCT/08</u>	<u>NOV/08</u>	<u>DIC/08</u>	<u>ENE/09</u>	<u>FEB/09</u>	<u>MAR/09</u>	<u>ABR/09</u>	<u>MAY/09</u>	<u>JUN/09</u>	<u>JUL/09</u>
- Depósitos a la Vista	0,54	0,51	0,55	0,67	0,85	0,87	0,88	0,91	0,94	0,90	0,93	0,77	0,79
- Depósitos a Plazo	3,86	7,51	5,15	8,39	8,05	5,05	4,86	3,51	4,50	1,01	1,54	3,73	2,05
- Títulos Valores Emitidos	s/m	s/m	s/m	s/m	s/m	s/m	s/m	s/m	s/m	s/m	s/m	s/m	s/m
- C D A	8,09	7,73	7,66	10,22	9,31	11,19	10,87	11,41	10,57	10,25	10,33	10,21	7,46
<b>PROMEDIO PONDERADO</b>	<b>1,01</b>	<b>0,92</b>	<b>0,99</b>	<b>1,43</b>	<b>1,30</b>	<b>1,75</b>	<b>1,55</b>	<b>1,58</b>	<b>1,52</b>	<b>1,58</b>	<b>1,56</b>	<b>1,19</b>	<b>1,58</b>
<b>MARGEN DE INTERMEDIACION</b>	<b>25,65</b>	<b>25,50</b>	<b>25,30</b>	<b>26,52</b>	<b>28,74</b>	<b>27,75</b>	<b>30,86</b>	<b>29,62</b>	<b>27,94</b>	<b>26,87</b>	<b>26,61</b>	<b>25,40</b>	<b>25,78</b>

### ACTIVAS MONEDA EXTRANJERA

	<u>JUL/08</u>	<u>AGO/08</u>	<u>SET/08</u>	<u>OCT/08</u>	<u>NOV/08</u>	<u>DIC/08</u>	<u>ENE/09</u>	<u>FEB/09</u>	<u>MAR/09</u>	<u>ABR/09</u>	<u>MAY/09</u>	<u>JUN/09</u>	<u>JUL/09</u>
- Préstamos Comerciales	8,60	8,14	9,06	10,74	11,65	12,43	11,86	12,19	11,38	10,29	10,18	9,74	9,49
- Préstamos de Desarrollo	8,30	8,17	8,92	11,19	12,14	12,31	11,35	10,77	9,82	9,66	9,45	8,62	8,72
- Personales de Consumo	11,01	10,79	11,23	13,64	13,67	14,22	14,11	14,01	13,65	12,01	12,19	11,37	11,36
- Personales para la Vivienda	10,23	8,13	9,69	10,98	9,79	s/m	10,97	11,23	9,54	10,05	8,73	9,90	9,57
- Otros <sup>1/</sup>	s/m	s/m	s/m	s/m	s/m	s/m	s/m	s/m	s/m	0,66	s/m	s/m	s/m
<b>PROMEDIO PONDERADO</b>	<b>8,68</b>	<b>8,33</b>	<b>9,11</b>	<b>10,98</b>	<b>11,88</b>	<b>12,50</b>	<b>11,83</b>	<b>11,95</b>	<b>10,93</b>	<b>10,18</b>	<b>10,15</b>	<b>9,48</b>	<b>9,52</b>
- Sobregiros	11,41	13,20	13,41	14,04	14,73	15,63	15,93	16,30	15,58	15,20	15,12	15,62	15,19
<b>PROM. PONDERADO GLOBAL</b>	<b>9,47</b>	<b>9,50</b>	<b>10,26</b>	<b>12,09</b>	<b>12,63</b>	<b>13,18</b>	<b>13,18</b>	<b>13,47</b>	<b>12,37</b>	<b>11,93</b>	<b>11,75</b>	<b>11,30</b>	<b>11,60</b>

### PASIVAS MONEDA EXTRANJERA

	<u>JUL/08</u>	<u>AGO/08</u>	<u>SET/08</u>	<u>OCT/08</u>	<u>NOV/08</u>	<u>DIC/08</u>	<u>ENE/09</u>	<u>FEB/09</u>	<u>MAR/09</u>	<u>ABR/09</u>	<u>MAY/09</u>	<u>JUN/09</u>	<u>JUL/09</u>
- Depósitos a la Vista	0,13	0,13	0,14	0,15	0,16	0,19	0,18	0,18	0,17	0,23	0,24	0,21	0,30
- Depósitos a Plazo	1,60	3,14	3,24	1,55	3,18	2,38	2,37	1,40	2,01	1,84	1,39	1,57	2,25
- C D A	3,47	5,13	4,92	5,74	4,90	5,83	5,56	5,11	5,36	5,02	4,83	4,66	4,45
<b>PROMEDIO PONDERADO</b>	<b>0,36</b>	<b>1,12</b>	<b>0,69</b>	<b>0,82</b>	<b>0,61</b>	<b>1,03</b>	<b>0,68</b>	<b>0,68</b>	<b>0,74</b>	<b>0,61</b>	<b>0,67</b>	<b>0,56</b>	<b>0,63</b>
<b>MARGEN DE INTERMEDIACION</b>	<b>9,11</b>	<b>8,38</b>	<b>9,57</b>	<b>11,27</b>	<b>12,03</b>	<b>12,15</b>	<b>12,50</b>	<b>12,79</b>	<b>11,63</b>	<b>11,32</b>	<b>11,09</b>	<b>10,74</b>	<b>10,97</b>

### TASAS EN EL MERCADO INTERNACIONAL

	<u>JUL/08</u>	<u>AGO/08</u>	<u>SET/08</u>	<u>OCT/08</u>	<u>NOV/08</u>	<u>DIC/08</u>	<u>ENE/09</u>	<u>FEB/09</u>	<u>MAR/09</u>	<u>ABR/09</u>	<u>MAY/09</u>	<u>JUN/09</u>	<u>JUL/09</u>
- LIBOR (a 6 meses en dólares)	3,12	3,11	3,34	3,88	2,66	2,18	1,64	1,75	1,82	1,66	1,36	1,18	0,98
- Prime (a 6 meses en dólares)	5,00	5,00	5,00	4,00	4,00	3,25	3,25	3,25	3,25	3,25	3,25	3,25	3,25
- Selic	13,00	13,00	13,75	13,75	13,75	13,75	12,75	12,75	11,25	10,25	10,25	9,25	8,75
- Fed	2,00	2,00	2,00	1,00	1,00	0,25	0,25	0,25	0,25	0,25	0,25	0,25	0,25

<sup>1/</sup> Préstamos al Personal, Préstamos Varios y Adelantos por Cuenta de Importadores

Fuente: Datos proveídos por la Superintendencia de Bancos.



# TASAS DE INTERES DE EMPRESAS FINANCIERAS

(En porcentaje anuales)

## MES DE JULIO DE 2009

<u>TASAS ACTIVAS M/N</u>	<u>NOMINALES</u>			<u>Efectivas</u>	
	<u>Mínima</u>	<u>Máxima</u>	<u>Promedio Ponderado</u>	<u>Promedio Ponderado</u>	<u>Monto Millones Gs.</u>
<u>Préstamos</u>					
Comerciales	9,76	42,96	24,25	27,14	117.868
De Desarrollo	16,09	18,03	17,69	17,77	3.211
Personales de Consumo	14,67	41,93	33,33	37,91	87.726
<b><u>PROMEDIO PONDERADO</u></b>	<b><u>11,92</u></b>	<b><u>42,14</u></b>	<b><u>27,96</u></b>	<b><u>31,52</u></b>	<b><u>208.804</u></b>
Tarjetas de Crédito	14,00	42,00	38,97	46,79	80.014
<b><u>PROMEDIO PONDERADO GLOBAL</u></b>	<b><u>12,49</u></b>	<b><u>42,10</u></b>	<b><u>31,01</u></b>	<b><u>35,75</u></b>	<b><u>288.818</u></b>
<u>TASAS ACTIVAS M/E</u>					
Comerciales	8,53	17,76	12,38	13,12	25.806
Personales de Consumo	10,26	18,19	14,38	14,91	6.222
<b><u>PROMEDIO PONDERADO</u></b>	<b><u>8,68</u></b>	<b><u>17,43</u></b>	<b><u>12,47</u></b>	<b><u>13,16</u></b>	<b><u>32.781</u></b>
<u>TASAS PASIVAS M/N</u>					
<u>Depósitos a la Vista</u>	<b><u>0,25</u></b>	<b><u>1,70</u></b>	<b><u>1,13</u></b>	<b><u>1,14</u></b>	<b><u>94.851</u></b>
<u>Depósitos a Plazo</u>	<b><u>11,34</u></b>	<b><u>11,34</u></b>	<b><u>11,34</u></b>	<b><u>11,87</u></b>	<b><u>91</u></b>
<= 365 días	32,72	32,72	32,72	36,85	1
> 365 días	11,00	11,00	11,00	11,48	90
<u>Certificados de Depósitos de Ahorro</u>	<b><u>3,78</u></b>	<b><u>15,44</u></b>	<b><u>11,10</u></b>	<b><u>11,40</u></b>	<b><u>84.481</u></b>
CDA hasta 180 días	3,00	7,50	5,44	5,54	983
CDA a más de 180 días	3,00	12,00	8,82	8,99	18.008
CDA a más de 365 días	4,00	16,50	11,81	12,15	65.491
<b><u>PROMEDIO PONDERADO</u></b>	<b><u>1,92</u></b>	<b><u>8,17</u></b>	<b><u>5,83</u></b>	<b><u>5,98</u></b>	<b><u>179.424</u></b>
<u>TASAS PASIVAS M/E</u>					
<u>Depósitos a la Vista</u>	<b><u>0,15</u></b>	<b><u>4,00</u></b>	<b><u>0,31</u></b>	<b><u>0,31</u></b>	<b><u>30.057</u></b>
<u>Depósitos a Plazo</u>	<b><u>s/m</u></b>	<b><u>s/m</u></b>	<b><u>s/m</u></b>	<b><u>s/m</u></b>	<b><u>s/m</u></b>
<u>Títulos Valores Emitidos</u>	<b><u>s/m</u></b>	<b><u>s/m</u></b>	<b><u>s/m</u></b>	<b><u>s/m</u></b>	<b><u>s/m</u></b>
<u>Certificados de Depósitos de Ahorro</u>	<b><u>2,48</u></b>	<b><u>6,20</u></b>	<b><u>5,21</u></b>	<b><u>5,30</u></b>	<b><u>11.566</u></b>
CDA a 180 días	2,00	5,00	4,22	4,28	2.278
CDA <= 365 días	1,00	6,50	4,63	4,68	1.783
CDA a más de 365 días	2,97	6,50	5,65	5,75	7.504
<b><u>PROMEDIO PONDERADO</u></b>	<b><u>0,80</u></b>	<b><u>4,61</u></b>	<b><u>1,67</u></b>	<b><u>1,70</u></b>	<b><u>41.622</u></b>

**TASAS EFECTIVAS DE EMPRESAS FINANCIERAS**  
(Promedios mensuales en porcentajes anuales)

**ACTIVAS MONEDA NACIONAL**

<b>RUBRO</b>	<b>JUL/08</b>	<b>AGOS/08</b>	<b>SET/08</b>	<b>OCT/08</b>	<b>NOV/08</b>	<b>DIC/08</b>	<b>ENE/09</b>	<b>FEB/09</b>	<b>MAR/09</b>	<b>ABR/09</b>	<b>MAY/09</b>	<b>JUN/09</b>	<b>JUL/09</b>
- Préstamos Comerciales	25,03	24,65	26,11	27,72	28,66	30,04	28,94	29,40	29,40	28,43	27,51	27,98	27,14
- Préstamos de Desarrollo	s/m	s/m	s/m	15,59	17,95	s/m	18,45	18,31	17,00	17,30	18,41	17,25	17,77
- Préstamos de Consumo	37,30	36,85	34,62	36,67	37,70	37,36	38,08	38,34	37,98	39,09	36,98	37,73	37,91
- Personales para la Vivienda	14,93	s/m	s/m	22,53	34,60	38,49	s/m	s/m	s/m	s/m	s/m	s/m	s/m
<b>PROMEDIO PONDERADO</b>	<b>29,78</b>	<b>29,38</b>	<b>29,76</b>	<b>31,37</b>	<b>32,59</b>	<b>33,13</b>	<b>32,41</b>	<b>33,19</b>	<b>33,07</b>	<b>32,47</b>	<b>31,82</b>	<b>32,09</b>	<b>31,52</b>
- Tarjetas de Crédito	47,08	48,10	46,98	48,68	49,81	50,35	48,36	49,88	50,02	51,24	50,00	49,21	46,79
<b>PROMEDIO PONDERADO GLOBAL</b>	<b>34,76</b>	<b>34,87</b>	<b>34,95</b>	<b>36,79</b>	<b>38,63</b>	<b>39,61</b>	<b>36,90</b>	<b>37,70</b>	<b>37,64</b>	<b>37,38</b>	<b>36,10</b>	<b>36,18</b>	<b>35,75</b>

**PASIVAS MONEDA NACIONAL**

<b>RUBRO</b>	<b>JUL/08</b>	<b>AGOS/08</b>	<b>SET/08</b>	<b>OCT/08</b>	<b>NOV/08</b>	<b>DIC/08</b>	<b>ENE/09</b>	<b>FEB/09</b>	<b>MAR/09</b>	<b>ABR/09</b>	<b>MAY/09</b>	<b>JUN/09</b>	<b>JUL/09</b>
- Depósitos a la Vista	1,52	1,24	1,35	1,29	1,36	1,32	1,23	1,27	1,20	0,79	1,13	0,93	1,14
- Depósitos a Plazo	s/m	s/m	12,38	s/m	14,37	13,67	s/m	11,05	14,26	s/m	12,50	s/m	11,87
- Títulos Valores Emitidos	s/m	s/m	s/m	s/m	s/m	s/m	s/m	s/m	s/m	s/m	15,87	s/m	s/m
- C D A	10,87	11,38	11,49	12,12	12,06	11,75	12,89	12,50	12,94	13,15	11,94	11,92	11,40
<b>PROMEDIO PONDERADO</b>	<b>3,42</b>	<b>5,24</b>	<b>5,09</b>	<b>5,19</b>	<b>4,57</b>	<b>5,27</b>	<b>5,77</b>	<b>5,94</b>	<b>5,73</b>	<b>4,53</b>	<b>5,29</b>	<b>4,71</b>	<b>5,98</b>

**ACTIVAS MONEDA EXTRANJERA**

<b>RUBRO</b>	<b>JUL/08</b>	<b>AGOS/08</b>	<b>SET/08</b>	<b>OCT/08</b>	<b>NOV/08</b>	<b>DIC/08</b>	<b>ENE/09</b>	<b>FEB/09</b>	<b>MAR/09</b>	<b>ABR/09</b>	<b>MAY/09</b>	<b>JUN/09</b>	<b>JUL/09</b>
- Préstamos Comerciales	12,94	12,38	13,84	14,23	14,58	14,78	14,69	14,08	13,97	14,82	13,52	12,78	13,12
- Préstamos de Desarrollo				11,00	s/m	s/m	s/m	s/m	s/m	s/m	s/m	s/m	s/m
- Personales de Consumo	13,70	13,39	12,28	12,88	14,89	13,66	15,80	15,60	15,38	16,41	13,96	15,33	14,91
<b>PROMEDIO PONDERADO</b>	<b>13,04</b>	<b>12,45</b>	<b>13,41</b>	<b>13,80</b>	<b>14,64</b>	<b>14,39</b>	<b>14,94</b>	<b>14,31</b>	<b>14,20</b>	<b>15,14</b>	<b>13,67</b>	<b>13,18</b>	<b>13,16</b>

**PASIVAS MONEDA EXTRANJERA**

<b>RUBRO</b>	<b>JUL/08</b>	<b>AGOS/08</b>	<b>SET/08</b>	<b>OCT/08</b>	<b>NOV/08</b>	<b>DIC/08</b>	<b>ENE/09</b>	<b>FEB/09</b>	<b>MAR/09</b>	<b>ABR/09</b>	<b>MAY/09</b>	<b>JUN/09</b>	<b>JUL/09</b>
- Depósitos a la Vista	0,31	0,23	0,22	0,24	0,30	0,30	0,37	0,41	0,41	0,26	0,35	0,51	0,31
- Depósitos a Plazo	s/m	s/m	6,58	s/m	6,00	s/m	s/m	7,19	s/m	s/m	s/m	s/m	s/m
- Títulos Valores Emitidos	s/m	s/m	s/m	s/m	s/m	s/m	s/m	s/m	s/m	s/m	s/m	s/m	s/m
- C D A	6,44	7,25	7,22	5,81	6,91	6,38	6,22	6,67	5,89	6,08	5,42	5,41	5,30
<b>PROMEDIO PONDERADO</b>	<b>2,57</b>	<b>3,39</b>	<b>3,09</b>	<b>2,60</b>	<b>3,08</b>	<b>2,71</b>	<b>3,33</b>	<b>2,61</b>	<b>2,29</b>	<b>2,18</b>	<b>2,18</b>	<b>2,07</b>	<b>1,70</b>

*Fuente: Datos proveídos por la Superintendencia de Bancos.*

**TASAS NOMINALES DE INTERES DEL SISTEMA FINANCIERO**  
**(Promedios mensuales en porcentajes anuales)**  
**I- Tasas Activas: Operaciones de Préstamos**

	<u>Jul/08</u>	<u>Ago/08</u>	<u>Set/08</u>	<u>Oct/08</u>	<u>Nov/08</u>	<u>Dic/08</u>	<u>Ene/09</u>	<u>Feb/09</u>	<u>Mar/09</u>	<u>Abr/09</u>	<u>Mav/09</u>	<u>Jun/09</u>	<u>Jul/09</u>
<b><u>BANCO CENTRAL DEL PARAGUAY</u></b>													
<b><u>PREST. A LA MICROEMPRESA</u></b>													
- Préstamo Amortizable hasta 48 meses	s/m	s/m	s/m	s/m	s/m	s/m	s/m	s/m	s/m	s/m	s/m	s/m	s/m
<b><u>BANCOS PRIVADOS</u></b>													
- Desarrollo	10,45	10,15	10,21	13,02	14,88	14,77	14,90	14,16	12,58	11,5	11,77	10,24	9,45
- Comercial	12,12	11,67	11,55	14,50	15,41	16,56	17,18	17,51	14,22	13,77	13,41	12,82	12,86
- Interbancario (Call Money)	3,43	4,32	4,71	4,97	4,72	4,31	4,00	s/m	s/m	0,75	s/m	s/m	1,00
- Desarrollo ME	8,15	7,98	8,69	10,82	11,71	11,85	10,92	10,77	9,51	9,38	9,28	8,47	8,56
- Comercial ME	8,37	7,94	8,76	10,34	11,14	11,91	11,37	12,19	10,94	9,99	9,82	9,42	9,22
<b><u>BANCO NACIONAL DE FOMENTO</u></b>													
- Desarrollo	17,50	17,50	14,00	14,00	16,00	16,00	12,5 - 14	10,5 - 12,6	12,5 - 13,2	11,1 - 12,6	12,6 - 12,6	11,7 - 12,7	11,8 - 13,8
- Comercial	27-45*	27-45*	27-45*	27-45*	27-45*	27-45*	18,7 - 19,1	16,6 - 19	15,9 - 19	16,3 - 18,8	14,9 - 19	16 - 18,8	15,65 - 19,3
<b><u>OTRAS INSTITUCIONES</u></b>													
Sociedades de Ahorro y Préstamo													
Fondo Ganadero	18 - 22	18 - 22	18 - 22	18 - 22	17 - 22	17 - 22	17 - 22	17 - 22	17-22	17-22	14-19	14-19	9-19
Empresas Financieras	29,85	30,06	30,18	31,59	33,01	29,03	31,81	33,81	32,37	32,23	31,29	31,36	31,01
Caja de Jubilaciones Bancaria	21 - 30	20-30	20 - 30	18 - 30	20 - 30	20 - 30	20 - 30	20-30	20-30	20-30	20-24	20-24	20-24
Cooperativas de Ahorro y Crédito	12 - 29	12 - 29	12 - 29	12 - 29	12 - 29	12 - 29	12 - 29	13 - 29	13 - 29	13 - 29	13 - 29	13,5 - 26,5	13,5 - 26,5
Crédito Agrícola de Habilitación	15,00	15,00	15,00	15,00	15,00	15,00	15,00	15,00	15,00	15,00	15,00	15,00	15,00

**Fuente:** Superintendencia de Bancos, GONA, BNAPV, Fondo Ganadero, Caja de Jub. de Emp. Bancarios y CAH.

## TASAS NOMINALES DE INTERES DEL SISTEMA FINANCIERO

(Promedios mensuales en porcentajes anuales)

II- Tasas Pasivas: Depósitos y Otras Obligaciones

<b>BANCO CENTRAL DEL PARAGUAY</b>	<b>Jul/08</b>	<b>Ago/08</b>	<b>Set/08</b>	<b>Oct/08</b>	<b>Nov/08</b>	<b>Dic/08</b>	<b>Ene/09</b>	<b>Feb/09</b>	<b>Mar/09</b>	<b>Abr/09</b>	<b>Mav/09</b>	<b>Jun/09</b>	<b>Jul/09</b>
Letras de Regulación Monetaria *	5,89	6,12	6,20	5,53	4,80	4,47	4,30	2,36	1,16	0,61	0,64	1,64	2,46
Call Money Pasivo	s/m	s/m	s/m	s/m	s/m	s/m	s/m	s/m	s/m	s/m	s/m	s/m	s/m
<b><u>BANCOS</u></b>													
<b><u>DEPOSITOS EN MONEDA NACIONAL</u></b>													
<b>Depósitos a la vista</b>	0,54	0,51	0,55	1,41	0,84	0,86	0,86	0,91	0,93	0,89	0,92	0,76	0,78
<b>Depósitos a plazo fijo</b>													
<= 90 días	3,25	0,00	2,85	3,00	3,00	3,00	3,47	3,53	4,48	1,00	1,00	1,00	1,99
<= 180 días	0,00	1,00	5,00	3,00	7,01	5,14	0,90	1,00	0,15	2,00	s/m	0,58	3,65
<= 365 días	1,00	6,57	s/m	s/m	s/m	7,63	s/m	3,00	s/m	s/m	s/m	4,5	s/m
> 365 días	8,17	7,59	8,68	10,97	10,95	s/m	11,33	s/m	9,00	s/m	12,25	10,75	8
<b>Certificados de Dep. de Ahorro</b>													
<= 180 días	4,89	4,36	4,92	5,29	5,81	6,41	5,99	4,84	6,04	4,37	4,28	3,82	4,66
<= 365 días	5,56	5,82	6,00	7,43	7,50	7,70	7,93	7,92	7,27	6,57	8,50	6,80	4,49
> 365 días	9,63	9,22	10,19	11,50	11,65	11,95	12,67	12,54	12,26	12,24	11,48	11,1	9,96
<b>Títulos Valores Emitidos</b>													
<= 90 días	s/m	s/m	s/m	s/m	s/m	s/m	s/m	s/m	s/m	s/m	s/m	s/m	s/m
<= 180 días	s/m	s/m	s/m	s/m	s/m	s/m	s/m	s/m	s/m	s/m	s/m	s/m	s/m
<= 365 días	s/m	s/m	s/m	s/m	s/m	s/m	s/m	s/m	s/m	s/m	s/m	s/m	s/m
> 365 días	s/m	s/m	s/m	s/m	s/m	s/m	s/m	s/m	s/m	s/m	s/m	s/m	s/m
<b><u>DEPOSITOS EN MONEDA EXTRANJERA</u></b>													
- Depósitos a la vista	0,13	0,13	0,14	0,15	0,16	0,19	0,18	0,18	0,17	0,23	0,24	0,21	0,3
- Depósitos a plazo	1,59	3,29	3,23	1,54	3,17	2,38	2,37	1,4	2,01	1,83	1,39	1,57	2,23
- CDA	3,43	5,08	4,83	5,64	4,81	5,69	5,47	5,02	5,28	4,95	4,78	4,59	4,37
<b><u>EMPRESAS FINANCIERAS</u></b>													
<b><u>DEPOSITOS EN MONEDA NACIONAL</u></b>													
- Depósitos a la Vista	1,51	1,23	1,34	1,28	1,35	1,31	1,22	1,26	1,19	0,79	1,13	0,92	1,13
- Depósitos a Plazo	s/m	s/m	11,83	s/m	13,50	13,00	s/m	10,66	13,85	s/m	12,30	s/m	11,34
- Títulos Valores Emitidos	s/m	s/m	s/m	s/m	s/m	s/m	s/m	s/m	s/m	s/m	15,00	s/m	s/m
- CDA	10,50	10,95	11,09	11,64	11,59	11,23	12,3	11,94	12,41	12,67	11,51	11,46	11,1
<b><u>DEPOSITOS EN MONEDA EXTRANJERA</u></b>													
- Depósitos a la Vista	0,31	0,23	0,22	0,24	0,3	0,3	0,37	0,41	0,41	0,26	0,34	0,51	0,31
- Depósitos a Plazo	s/m	s/m	6,54	s/m	6,00	s/m	s/m	s/m	s/m	s/m	s/m	s/m	s/m
- Títulos Valores Emitidos	s/m	s/m	s/m	s/m	s/m	s/m	s/m	s/m	s/m	s/m	s/m	s/m	s/m
- CDA	6,36	7,09	7,10	5,70	6,75	6,24	6,08	6,57	5,81	5,98	5,34	5,34	5,21
<b><u>COOPERATIVAS DE AHORRO Y CREDITO</u></b>	1,5 - 16,5	1,5 - 16,5	1,5 - 16,5	1,5 - 16,7	1,5 - 16,5	1,5 - 16,5	1,5 - 16,5	1,5 - 16,5	1,5 - 16,5	1,5 - 16,5	1,5 - 16,5	1,5 - 16,5	1,5 - 16,5

\* Rendimiento Promedio Ponderado.

Fuente: Superintendencia de Bancos y DOMA.

## COSTO DE CAPTACION DEL DINERO DE LOS BANCOS (En % anual)

AÑO	TASAS DE INTERES 1/			TASA DE INTERES MAS DE ENCAJE 2/			TASA DE INTERÉS MAS ENCAJE MENOS REMUNERACION 3/		
	S/CTA. CTE.	C/CTA. CTE	PLAZO 4/	S/CTA. CTE.	C/CTA. CTE.	PLAZO 4/	S/CTA. CTE.	C/CTA. CTE.	PLAZO 4/
<b>2006</b>	<b>3,35</b>	<b>2,10</b>	<b>10,15</b>	<b>3,94</b>	<b>2,47</b>	<b>11,94</b>	<b>3,79</b>	<b>2,32</b>	<b>11,79</b>
Enero	2,52	1,59	9,47	2,96	1,87	11,14	2,86	1,77	11,04
Febrero	2,55	1,58	8,59	3,00	1,85	10,10	2,88	1,73	9,98
Marzo	2,58	1,65	8,74	3,04	1,95	10,29	2,91	1,82	10,16
Abril	3,38	2,11	10,66	3,97	2,49	12,55	3,82	2,34	12,40
Mayo	3,64	2,29	10,97	4,28	2,70	12,91	4,13	2,54	12,75
Junio	3,77	2,36	11,33	4,43	2,77	13,33	4,28	2,62	13,18
Julio	3,36	2,12	10,06	3,96	2,49	11,84	3,80	2,34	11,68
Agosto	3,85	2,40	11,39	4,53	2,82	13,39	4,36	2,66	13,23
Septiembre	3,03	1,90	8,99	3,56	2,24	10,57	3,40	2,08	10,41
Octubre	3,67	2,33	10,61	4,32	2,74	12,49	4,16	2,58	12,33
Noviembre	3,74	2,38	10,51	4,39	2,80	12,37	4,21	2,61	12,18
Diciembre	4,09	2,46	10,48	4,81	2,89	12,33	4,62	2,71	12,14
<b>2007</b>									
Enero	3,67	2,29	10,26	4,32	2,70	12,07	4,14	2,52	11,89
Febrero	4,19	2,64	11,66	4,93	3,10	13,72	4,75	2,92	13,54
Marzo	3,45	2,21	9,31	4,06	2,61	10,96	3,89	2,43	10,79
Abril	2,48	1,63	6,64	2,92	1,92	7,81	2,81	1,81	7,71
Mayo	2,47	1,61	6,58	2,91	1,89	7,75	2,77	1,75	7,61
Junio	2,23	1,45	6,09	2,63	1,71	7,16	2,51	1,59	7,05
Julio	2,40	1,56	6,42	2,82	1,83	7,56	2,68	1,69	7,41
Agosto	2,28	1,47	6,06	2,68	1,73	7,13	2,56	1,60	7,01
Septiembre	2,66	1,69	6,84	3,13	1,99	8,05	3,00	1,86	7,92
Octubre	2,84	1,81	7,58	3,34	2,13	8,92	3,18	1,97	8,75
Noviembre	2,93	1,84	7,63	3,44	2,17	8,97	3,30	2,03	8,83
Diciembre	2,98	1,80	7,41	3,50	2,11	8,71	3,41	2,02	8,62
<b>2008</b>									
Enero	3,20	2,06	8,21	3,76	2,42	9,66	3,62	2,28	9,51
Febrero	3,30	2,13	8,51	3,88	2,51	10,02	3,71	2,34	9,85
Marzo	3,14	2,03	7,88	3,69	2,39	9,27	3,54	2,24	9,12
Abril	2,86	1,84	6,60	3,36	2,16	7,77	3,22	2,02	7,62
Mayo	3,43	2,21	8,00	4,03	2,60	9,41	3,89	2,46	9,26
Junio	3,16	2,04	7,42	3,72	2,40	8,72	3,56	2,25	8,57
Julio	3,13	2,00	7,26	3,69	2,35	8,54	3,54	2,20	8,39
Agosto	3,26	2,09	7,55	3,84	2,45	8,88	3,70	2,31	8,74
Septiembre	3,13	2,04	7,07	3,68	2,40	8,31	3,51	2,24	8,14
Octubre	4,47	2,91	9,67	5,25	3,43	11,38	5,06	3,23	11,18
Noviembre	4,31	2,80	8,94	5,07	3,29	10,52	4,84	3,07	10,29
Diciembre	4,98	3,21	9,77	5,86	3,77	11,69	5,63	3,54	11,45
<b>2009</b>									
Enero	4,86	3,19	9,77	5,71	3,75	11,49	5,45	3,49	11,24
Febrero	4,90	3,25	10,04	5,77	3,82	11,81	5,52	3,57	11,56
Marzo	4,70	3,12	9,54	5,53	3,67	11,23	5,34	3,48	11,04
Abril	4,26	2,89	8,83	5,01	3,40	10,39	4,77	3,15	10,14
Mayo	4,40	2,95	9,20	5,18	3,47	10,82	4,94	3,23	10,58
Junio	4,24	2,86	9,20	4,98	3,36	10,83	4,78	3,16	10,62
Julio	3,35	2,28	6,66	3,94	2,69	7,84	3,74	2,49	7,64

1/ Tasas nominales, ponderadas por la estructura de Depósitos obtenida de la planilla de disponibilidades. A partir del mes de mayo/95 la ponderación inc

2/ La incidencia del encaje se suma a la tasa de interés para cada rubro.

3/ Se halla deducida la remuneración del encaje sobre los Depósitos de Ahorro, Cta. Cte. y Certificados de Depósitos.