



Indicadores Financieros

Gerencia de Estudios

Económicos

Departamento de
Estudios Monetarios
Y Financieros

División de Estudios del
Mercado Financiero

Contenido:

Tasas de Interés Bancarias Efectivas	2
Tasas de Interés Efectivas Empresas Financieras	6
Tasas de Interés de Política Monetaria e Internacionales	9
Apéndice	12
Tablas	15

En febrero de 2010, las tasas de interés activas presentan reducciones, mientras que las pasivas se mantienen sin mayores variaciones. La tasa de interés activa del sistema bancario en Moneda Nacional (MN) se situó en 26,74% y la pasiva en 1,15%. La mayoría de tasas de interés que componen las activas registraron disminuciones en término mensual y en término interanual. El margen de intermediación financiera, que significa el diferencial de la tasa activa respecto a la pasiva, alcanzó un nivel de 25,58%. Este margen es inferior al del mes de febrero del año anterior y al de enero de 2010.

Las tasas de interés activas y pasivas en Moneda Extranjera (ME) de las entidades bancarias verificaron en el presente mes leves reducciones. La tasa de interés para operaciones activas registró un nivel de 9,45% y la tasa de interés pasiva tuvo un nivel de 0,51%. El margen de intermediación bancario en ME se ubicó en 8,94%.

Respecto a las tasas de interés de las empresas financieras en MN, se menciona que, tanto, las activas como las pasivas tuvieron comportamientos a la baja, situándose en niveles promedios de 33,22% y 3,83%, respectivamente. Por su parte, en ME la tasa de interés activa se ubicó en 12,44% y la pasiva en 3,93%. Los márgenes de intermediación financiera en MN y en ME se situaron en 29,39% y 8,51%, respectivamente.

En el ámbito internacional, en el presente mes de febrero la Reserva Federal de EUA mantuvo la tasa de interés de Política Monetaria en 0,25%. De igual manera, el Comité de Política Monetaria (COPOM) del Banco Central de Brasil decidió dejar sin variación la tasa SELIC en el nivel de 8,75%

Tasas de Interés Bancarias Efectivas¹

Tasa de Interés Activa en Moneda Nacional (MN)

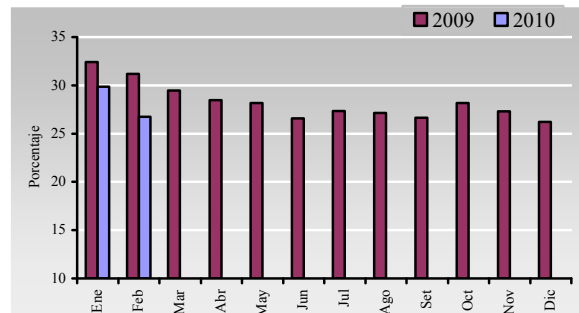
En febrero de 2010, la tasa de interés para las operaciones activas en MN de los bancos fue de **26,74%**, nivel inferior en 3,1 p.p. respecto al mes de enero de 2010.

Este resultado se debe a las reducciones registradas en las tasas para Préstamos Comerciales, Préstamos de Desarrollo, Préstamos para la Vivienda, Sobregiros y Tarjetas de Crédito. En tanto, se observó un incremento en la tasa para Préstamos Personales de Consumo.

13,30%, inferior a la tasa registrada en enero de 2010.

Se señala además, que el nivel alcanzado de 26,74% es menor al nivel observado en igual periodo del año anterior en 4,5 p.p.

Gráfico N° 1
Tasa de Interés Activa en MN
Promedio Ponderado



Fuente: Superintendencia de Bancos

Tabla N° 1
Tasa de Interés Activa en Moneda Nacional

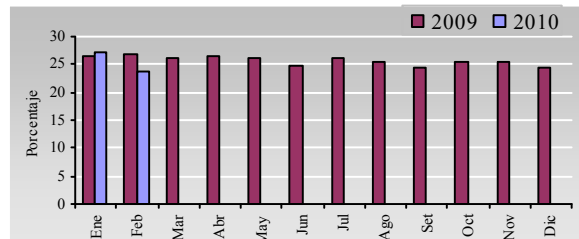
	Comerciales	Desarrollo	Consumo	Vivienda	Sobregiros	Tarjetas de Crédito	Promedio Ponderado
Feb-09	17,51	14,16	24,72	16,09	43,52	41,24	31,20
Ene-10	13,48	8,75	18,29	14,23	43,14	45,04	29,86
Feb-10	12,91	6,45	21,31	12,70	40,08	43,41	26,74
Var. Mensual ²	-0,6	-2,3	3,0	-1,5	-3,1	-1,6	-3,1
Var. Anual	-4,6	-7,7	-3,4	-3,4	-3,4	2,2	-4,5

Fuente: Superintendencia de Bancos

Al excluir las tasas para Sobregiros y Tarjetas de Crédito, se registra una tasa promedio de

La tasa de interés activa en término real, la que surge del diferencial de la tasa de interés y la inflación interanual del mes de referencia, es de 23,7%, inferior en 3,2 p.p. a la tasa real de febrero de 2009. Este nivel se explica por una menor tasa activa y por el menor nivel de inflación registrada en el presente mes en comparación a la de igual periodo del año anterior.

Gráfico N° 2
Tasa de Interés Activa Real en MN
Promedio Ponderado



Fuente: Superintendencia de Bancos

¹ Todas las tasas a las que se hacen referencia en el presente informe constituyen promedios ponderados mensuales en porcentajes anuales.

² Las variaciones corresponden a las diferencias entre promedios ponderados de cada periodo.

Tasa de Interés Pasiva en Moneda Nacional

La tasa de interés bancaria pasiva en MN registró un nivel de 1,15%, similar al observado en enero de 2010.

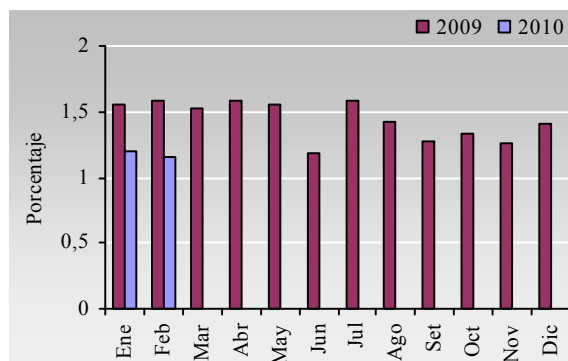
Todas las tasas que componen el rubro presentaron reducciones. Así, la tasa para Depósitos a la Vista registró una ligera caída mensual de 0,1 p.p., mientras que la reducción en la tasa para Depósitos a Plazo fue de 2,2 p.p. Igualmente, la tasa para Certificados de Depósitos de Ahorro tuvo una variación negativa de 1,3 p.p. No se registraron operaciones de Títulos Valores Emitidos.

Tabla N° 2 Tasa de Interés Pasiva en MN				
	Vista	Plazo	CDA	Promedio Ponderado
Feb-09	0,91	3,51	11,41	1,58
Ene-10	0,70	2,99	8,29	1,20
Feb-10	0,63	0,76	7,02	1,15
Var. Mensual	-0,1	-2,2	-1,3	0,0
Var. Anual	-0,3	-2,8	-4,4	-0,4

Fuente: Superintendencia de Bancos

En febrero de 2010, la tasa de interés pasiva en MN obtuvo un nivel levemente inferior en términos interanuales, como se puede observar en el siguiente gráfico.

Gráfico N° 3
Tasa de Interés Pasiva en MN
Promedio Ponderado

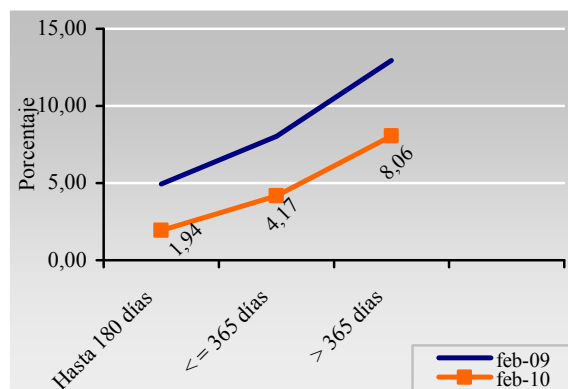


Fuente: Superintendencia de Bancos

La curva de rendimiento de los CDA en MN presenta una pendiente positiva en febrero de 2010. No obstante, las tasas para CDA hasta 180 días, para plazos menores o iguales a 365 días y para plazos mayores a 365 días presentan niveles inferiores a los de febrero de 2009.

Estos nuevos niveles representan en promedio simple una tasa de 4,7%, menor en 3,9 p.p. a la registrada en el mismo periodo del año anterior.

Gráfico N° 4
Curva de Rendimiento de CDA en MN



Fuente: Superintendencia de Bancos

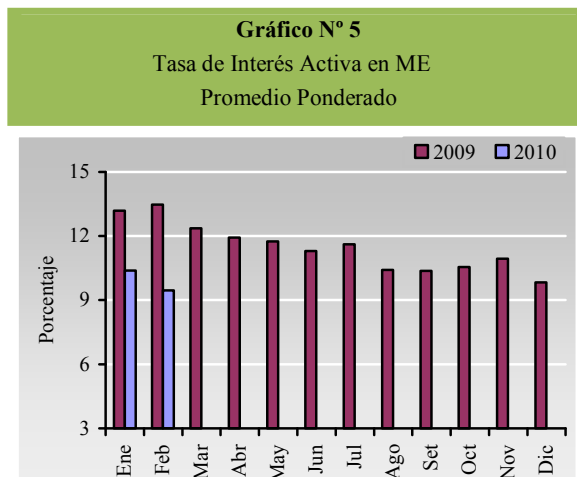
Tasa de Interés Activa en Moneda Extranjera

La tasa de interés activa en ME de los Bancos fue de **9,45%** en febrero de 2010, inferior en 0,9 p.p. respecto a la del mes anterior. Este nivel responde a reducciones observadas en las distintas tasas que componen este rubro. De esta manera, disminuyeron las tasas para Préstamos de Desarrollo en 0,8 p.p., Préstamos Personales de Consumo en 1,1 p.p., Préstamos para la Vivienda en 5,0 p.p. y Sobregiros en 1,7 p.p. En tanto, la tasa para Préstamos Comerciales se mantuvo sin variación el mes de análisis.

Tabla N° 3 Tasa de Interés Activa en ME						
	Comerciales	Desarrollo	Consumo	Vivienda	Sobregiros	Promedio Ponderado
Feb-09	12,19	10,77	14,01	11,23	16,30	13,47
Ene-10	7,56	7,61	9,36	14,06	14,74	10,39
Feb-10	7,61	6,86	8,25	9,01	13,06	9,45
Var. Mensual	0,0	-0,8	-1,1	-5,0	-1,7	-0,9
Var. Anual	-4,6	-3,9	-5,8	-2,2	-3,2	-4,0

Fuente: Superintendencia de Bancos

En el gráfico N° 5 se aprecian los niveles de las tasas de interés activas en ME observadas durante el año 2009 y en lo que va del presente año.



Fuente: Superintendencia de Bancos

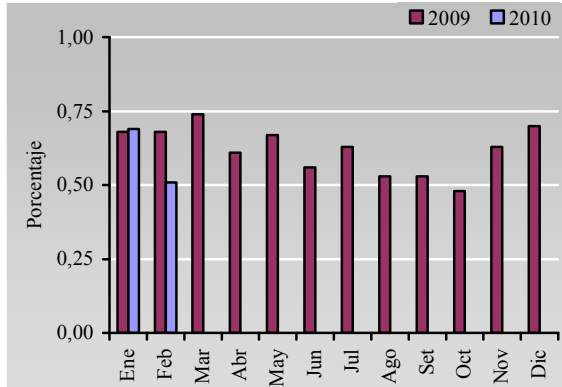
Tasa de Interés Pasiva en Moneda Extranjera

La tasa de interés pasiva en ME sigue la tendencia de los últimos años, registrando niveles bajos y relativamente estables. En el mes de febrero de 2010, la misma se situó en un nivel de **0,51%**, ligeramente inferior al registrado en el mes pasado.

Tabla N° 4 Tasa de Interés Pasiva en ME				
	Vista	Plazo	CDA	Promedio Ponderado
Feb-09	0,18	1,40	5,11	0,68
Ene-10	0,19	2,15	4,96	0,69
Feb-10	0,23	0,73	4,72	0,51
Var. Mensual	0,0	-1,4	-0,2	-0,2
Var. Anual	0,1	-0,7	-0,4	-0,2

Fuente: Superintendencia de Bancos

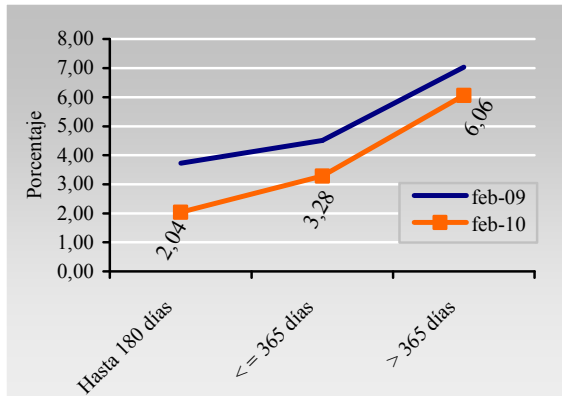
Gráfico N° 6
Tasa de Interés Pasiva en ME
Promedio Ponderado



Fuente: Superintendencia de Bancos

En términos interanuales, la curva de rendimiento de los CDA en ME, presenta niveles inferiores para todos los plazos (hasta 180 días, menores e iguales a 365 días y mayores a 365 días). En promedio simple, el nivel es de 3,8%, menor en 1,3 p.p. al observado en igual período del año anterior.

Gráfico N° 7
Curva de Rendimiento de CDA en ME(Bancos)

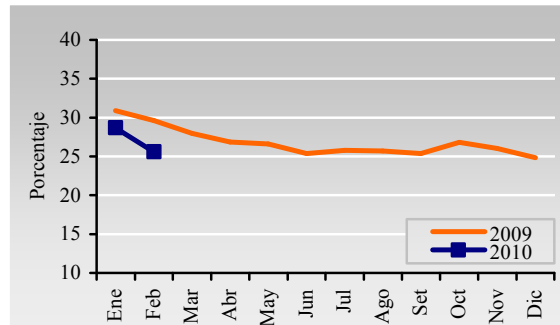


Fuente: Superintendencia de Bancos

Margen Bruto de Intermediación

El margen de intermediación financiera de los Bancos, medido como la diferencia entre las tasas activas y pasivas en MN, fue de 25,58% en febrero de 2010. El nivel de este margen es inferior en 4,0 p.p. al observado en febrero de 2009 y en 3,1 p.p. al de enero de 2010.

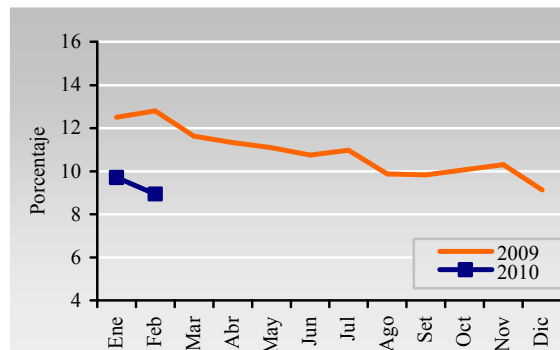
Gráfico N° 8
Spread en MN



Fuente: Superintendencia de Bancos

Por su lado, el margen de intermediación en ME fue de 8,94%, este nivel es inferior en 3,9 p.p. respecto al del mismo periodo del año anterior y en 0,8 p.p. en relación al mes de enero de 2010.

Gráfico N° 9
Spread en ME



Fuente: Superintendencia de Bancos

Tasa de Interés Efectiva de las Empresas Financieras

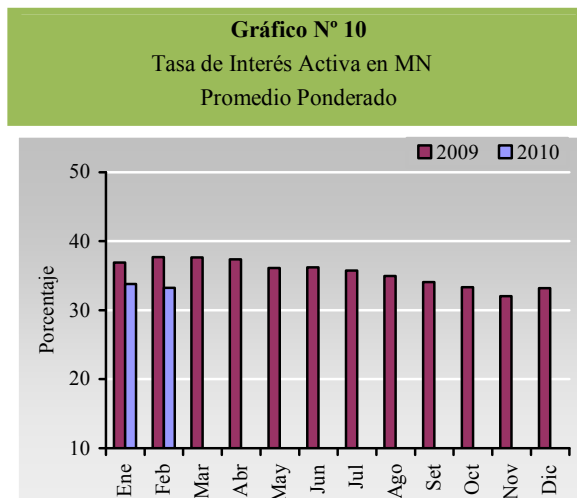
Tasa de Interés Activa en Moneda Nacional

En febrero de 2010, la tasa de interés activa en MN de las empresas financieras fue de **33,22%**. Este valor representó un nivel menor en 0,6 p.p. en comparación a la tasa del mes de enero pasado. Todas las tasas que componen este rubro tuvieron movimientos a la baja. Así, presentaron reducciones las tasas para Préstamos Comerciales (0,2 p.p.), Personales de Consumo (1,3%) y Tarjetas de Crédito (1,0 p.p.). En tanto, no tuvieron movimientos Préstamos de Desarrollo y Préstamos Personales para la Vivienda. La tasa de interés activa, excluyendo la tasa para Tarjetas de Crédito, fue de 27,11% en el periodo de estudio.

Tabla N° 5 Tasa de Interés Activa en MN						
	Comerciales	Desarrollo	Consumo	Vivienda	Tarjetas de Crédito	Promedio Ponderado
Feb-09	29,40	18,31	38,34	s/m	49,88	37,70
Ene-10	24,24	16,63	33,05	s/m	46,41	33,82
Ene-10	24,05	s/m	31,75	s/m	45,45	33,22
Var. Mensual	-0,2	-	-1,3	-	-1,0	-0,6
Var. Anual	-5,3	-	-6,6	-	-4,4	-4,5

Fuente: Superintendencia de Bancos

La tasa de interés activa en MN de las empresas financieras, registró un nivel inferior al del año anterior en 4,5 p.p. en el periodo analizado.



Fuente: Superintendencia de Bancos

Tasa de Interés Pasiva en Moneda Nacional

La tasa de interés para las captaciones en MN de las empresas financieras alcanzó un nivel de **3,83%**, este valor es inferior en 0,3 p.p. al de enero de 2010.

Tabla N° 6 Tasa de Interés Pasiva MN					
	Vista	Plazo	Títulos	CDA	Promedio Ponderado
Feb-09	1,27	11,05	s/m	12,50	5,94
Ene-10	0,82	s/m	s/m	10,17	4,15
Feb-10	0,83	s/m	s/m	9,83	3,83
Var. Mensual	0,0	-	-	-0,3	-0,3
Var. Anual	-0,4	-	-	-2,7	-2,1

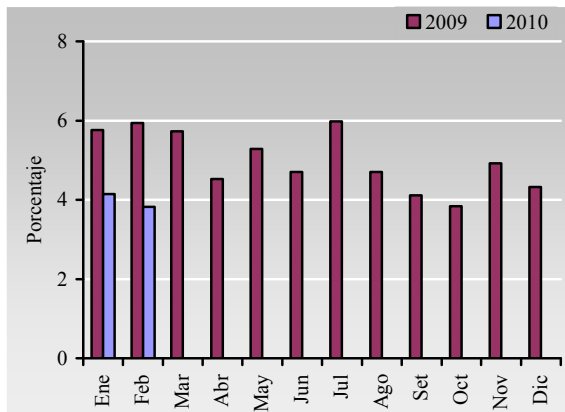
Fuente: Superintendencia de Bancos

En comparación al mes anterior, la tasa para Certificados de Depósitos de Ahorro disminuyó 0,3 p.p. mientras que la tasa para

Depósitos a la Vista se mantuvo sin variación. No se registraron operaciones de Títulos Valores Emitidos en el presente período. En tanto, las operaciones de Depósitos a Plazo se realizaron a una tasa de 9,50%.

En término interanual la tasa promedio mencionada tuvo un valor inferior en 2,1 p.p., los niveles registrados por esta tasa pueden valorarse en el gráfico a continuación.

Gráfico N° 11
Tasa de Interés Pasiva en MN
Promedio Ponderado



Fuente: Superintendencia de Bancos

Tasa de Interés Activa en Moneda Extranjera

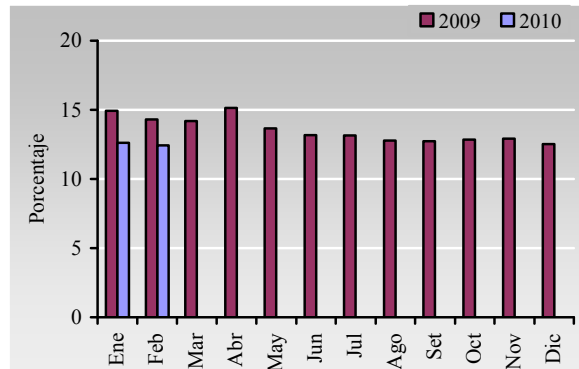
La tasa de interés activa para las operaciones en ME de las empresas financieras fue de **12,44%**, nivel levemente menor al del mes de enero de 2010. En comparación al mes precedente, la tasa para Préstamos Comerciales se redujo en 0,4 p.p., en tanto, la tasa para Préstamos de Consumo aumentó en 0,8 p.p.

	Comerciales	Consumo	Promedio Ponderado
Feb-09	14,08	15,60	14,31
Ene-10	12,54	13,04	12,62
Feb-10	12,13	13,84	12,44
Var. Mensual	-0,4	0,8	-0,2
Var. Anual	-1,9	-1,8	-1,9

Fuente: Superintendencia de Bancos

Interanualmente, esta tasa obtuvo un nivel inferior en 1,9 p.p., su comportamiento se puede apreciar en el siguiente gráfico.

Gráfico N° 12
Tasa de Interés Activa en ME
Promedio Ponderado



Fuente: Superintendencia de Bancos

Tasa de Interés Pasiva en Moneda Extranjera

La tasa de interés pasiva para operaciones de captación en ME de las financieras se situó en **3,93%** en febrero de 2010, nivel superior al del mes anterior en 0,6 p.p.

La tasa para Depósitos a la Vista se mantuvo invariable, mientras que la tasa para

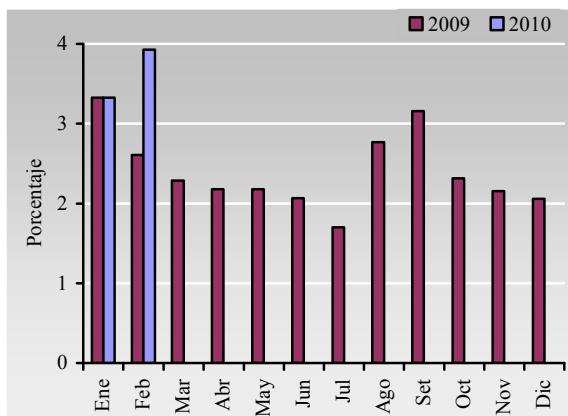
Certificados de Depósitos de Ahorro disminuyó levemente en comparación al mes de enero de 2010. En tanto, no se registraron operaciones de Depósitos a Plazo y Títulos Valores Emitidos en el presente período.

Tabla N° 8 Tasa de Interés Pasiva en ME					
	Vista	Plazo	Títulos	CDA	Promedio Ponderado
Feb-09	0,41	7,19	s/m	6,67	2,61
Ene-10	0,31	s/m	s/m	6,46	3,33
Feb-10	0,29	s/m	s/m	5,94	3,93
Var. Mensual	0,0	-	-	-0,5	0,6
Var. Anual	-0,1	-	-	-0,7	1,3

Fuente: Superintendencia de Bancos

En el mes de febrero de 2010, la tasa pasiva en ME de las empresas financieras fue superior a la del año anterior en 1,3 p.p.

Gráfico N° 13
Tasa de Interés Pasiva en ME
Promedio Ponderado

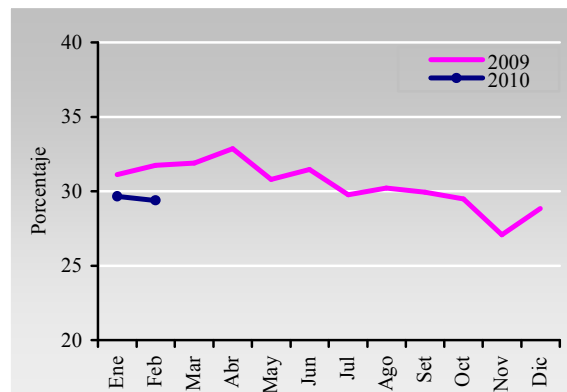


Fuente: Superintendencia de Bancos

Margen Bruto de Intermediación

El margen de intermediación financiera de las empresas financieras, medido como la diferencia entre las tasas activas y pasivas, para las operaciones en MN fue de 29,39% en febrero de 2010.

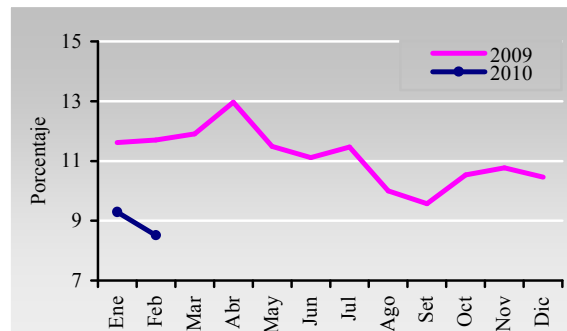
Gráfico N° 14
Spread en MN



Fuente: Superintendencia de Bancos

Por su parte, el margen de intermediación correspondiente a las operaciones en ME fue de 8,51%. Este nivel es menor en relación al de enero de 2010, así como también en término interanual.

Gráfico N° 15
Spread en ME

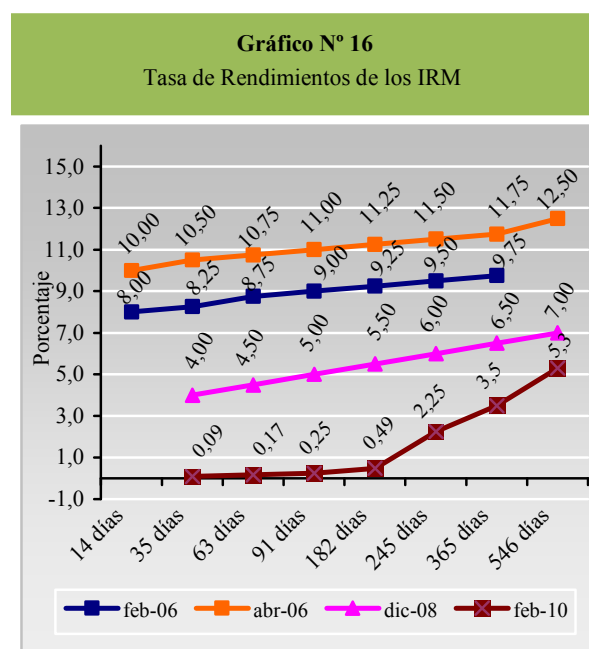


Fuente: Superintendencia de Bancos

Medidas de Política

Banco Central del Paraguay

En el 2006, la estrategia monetaria adoptada por el BCP consistió en elevar las tasas de interés de los Instrumentos de Regulación Monetaria (IRM) en todos sus plazos y en especial en los títulos de menor duración. A partir de abril de 2007, las colocaciones se realizaron a tasas referenciales hasta julio de 2008 cuando se decide utilizar un esquema de tasas licitadas, donde los propios bancos fijaban las tasas. Esta política se estuvo implementando hasta noviembre del 2008, cuando se decidió reducir las tasas de interés de las IRM en un punto porcentual para todos los plazos, buscando disminuir el estímulo de los bancos de colocar su liquidez en estos instrumentos. Desde enero de 2009, las colocaciones se realizan utilizando nuevamente tasas licitadas, lo que dio lugar a reducciones significativas en las tasas adjudicadas. Esta política se siguió implementando en el presente mes.

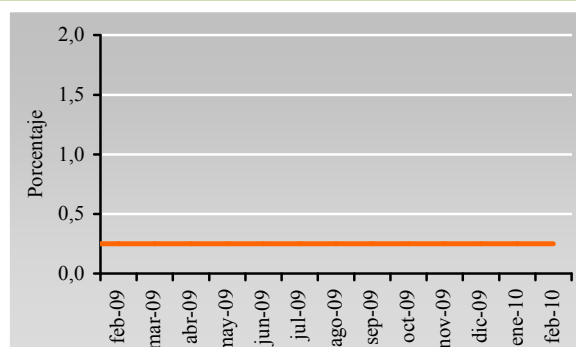


Fuente: DOMA

Reserva Federal

A fines de 2008, la Reserva Federal de los EUA, redujo a un nivel sin precedente su tasa de referencia. El Comité de Mercado Abierto de la Reserva Federal en la última reunión de enero decidió mantener la tasa de interés de referencia en 0,25%, su nivel mínimo record. La Reserva Federal indicó que la coyuntura económica del país había mejorado ligeramente desde comienzos de diciembre de 2009. Pero también hizo notar que la actividad económica era aún débil y la coyuntura sobre el mercado de trabajo mala, por lo que las tasas seguirán así por un tiempo. Este nivel se mantiene en febrero de 2010.

Gráfico N° 17
Tasa Referencial Fed (EEUU)



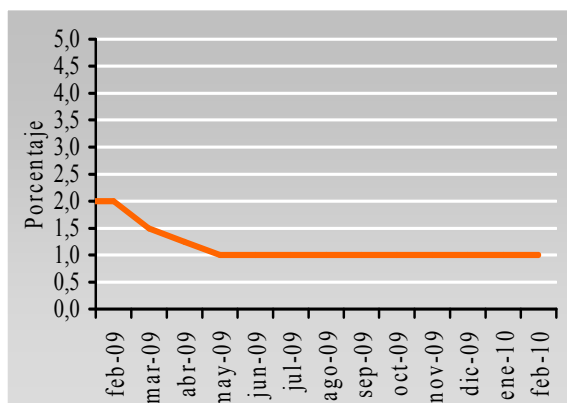
Fuente: Reuters

Banco Central Europeo

El Banco Central Europeo, optó por la prudencia y decidió en su última reunión dejar nuevamente la tasa de interés de referencia en 1,0%, nivel en que permanece desde mayo de 2009. Este valor representa el nivel más bajo de sus 10 años de historia. Con esta decisión, el BCE continúa el relajamiento de su política iniciada a fines del 2008, debido a la crisis

financiera global y busca combatir la recesión en los países de la Eurozona. En el 2008, el BCE incrementó dos veces la tasa de interés (en marzo a 3,75% y en junio a 4,0%). Desde diciembre del 2005, el BCE ha elevado su tasa de interés de referencia 10 veces, en cambio, con las últimas decisiones mantiene la tasa directriz en su mínimo nivel histórico.

Gráfico N° 18
Tasa de Interés de Política Monetaria Zona Euro

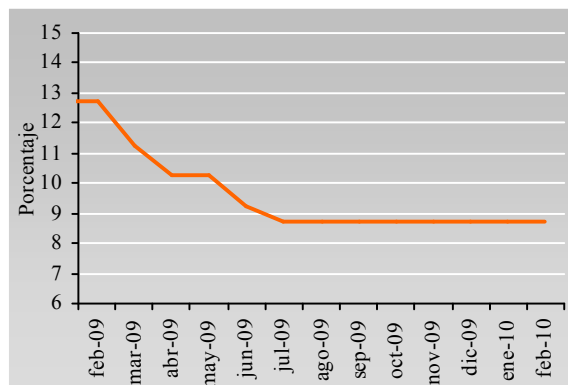


Fuente: Reuters

Banco Central de Brasil

El Comité de Política Monetaria (COPOM) del Banco Central de Brasil resolvió en su última reunión del mes de enero mantener su tasa de interés de política en 8,75%, nivel en que permanece desde el pasado mes de julio. Evaluando la coyuntura macroeconómica y las perspectivas para la inflación, el Copom decidió por unanimidad, mantener sin cambios la tasa de referencia. En el presente mes de febrero continúa la tasa en ese nivel.

Gráfico N° 19
Tasa Selic (Brasil)



Fuente: Reuters

Tasas de Interés Internacionales

PRIME y LIBOR

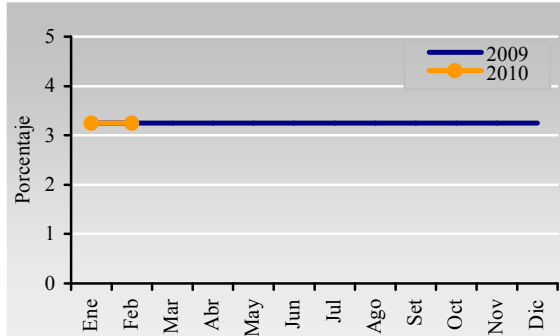
A fines de febrero de 2010, los niveles de las principales tasas de interés del mercado internacional tuvieron comportamientos similares, tanto la PRIME como la LIBOR se mantuvieron estables.

Así, la PRIME³ se mantuvo en 3,25%, en tanto, la LIBOR⁴ permaneció en un nivel de 0,39%.

³ Tasa a la que los principales bancos conceden créditos a sus mejores clientes en Estados Unidos de América.

⁴ London Interbank Offered Rate: Tasa de Interés Interbancaria de Londres.

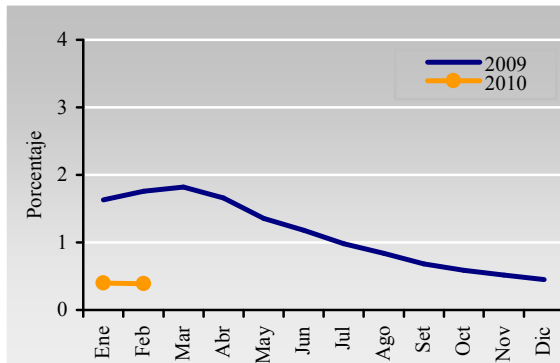
Gráfico N° 20
Prime (Seis meses)



Fuente: Reuters

En términos interanuales, la tasa LIBOR obtuvo un nivel inferior en 1,4 p.p., en tanto, la tasa PRIME se mantuvo en el mismo nivel.

Gráfico N° 21
Libor (Seis meses)



Fuente: Reuters

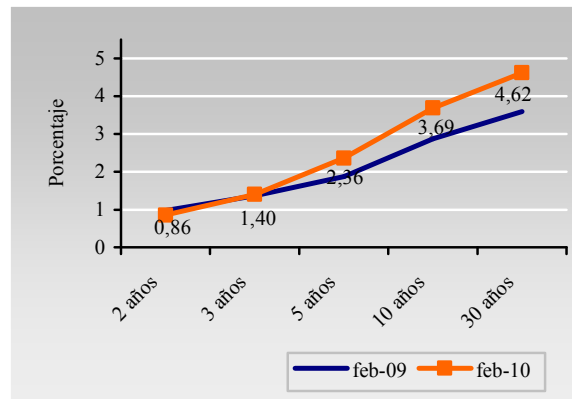
Bonos del Tesoro de Estados Unidos

La curva de rendimiento de los bonos del tesoro de los Estados Unidos presenta en febrero de 2010 una pendiente positiva. Las tasas para los bonos en los plazos (3, 5, 10 y 30 años), tuvieron incrementos, en tanto, la tasa para los bonos de 2 años es menor

respecto a los niveles observados en febrero de 2009.

Estos nuevos niveles representan en promedio simple una tasa de 2,6%, superior en 0,5 p.p. a la observada en igual período del año anterior.

Gráfico N° 22
Rendimiento de Bonos del Tesoro de los Estados Unidos

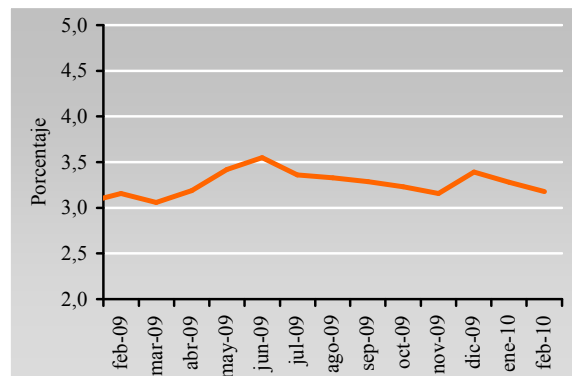


Fuente: Reuters

Bonos del Tesoro de Alemania

El rendimiento de los bonos del Tesoro de Alemania a 10 años de plazo, fue similar al observado en febrero de 2009, registrando un nivel de 3,18%.

Gráfico N° 23
Rendimiento de Bonos del Tesoro de Alemania (10 Años)



Fuente: Reuters

Apéndice

Tasas de Interés bancaria en el Paraguay

Volatilidad de las tasas bancarias

El conocimiento de la dinámica estadística de la tasa de interés es una herramienta útil no sólo para la valuación de los instrumentos financieros, sino también para las expectativas y tendencias de decisiones intertemporales de consumo, ahorro e inversión de los principales agentes económicos. Por ende, este informe mensual incorpora un análisis de las variaciones de la volatilidad anual (febrero 2009 a febrero 2010) en base al comportamiento pasado de corto plazo en el sistema financiero.

Tasas Bancarias en Moneda Local

En el periodo considerado, las tasas activas en moneda local expresadas por los créditos bancarios destinados a sobregiros y tarjetas de créditos representaron los porcentajes más elevados en contraste con las tasas para préstamos de desarrollo, comerciales y para la vivienda, las cuales se ubicaron en promedio en niveles de 9,93%, 14,07% y 15,14% respectivamente. La tasa de interés promedio aplicada en tarjetas de crédito fue del 43,49% con un máximo de 46,15%. Observando la última columna de la Tabla 1 y considerando la varianza como medición de volatilidad, se observa que las más riesgosas son las operativas de consumo, seguidas por las de la vivienda y de desarrollo, por presentar mayores valores de dispersión respecto al promedio. Con relación a las tasas pasivas, en el mencionado periodo la tasa pagada por Certificados de Depósitos de Ahorro representó el porcentaje más elevado. Asimismo, los valores de la varianza demuestran que las tasas para Depósitos de Ahorro a Plazo son los más volátiles, en el período analizado. Las bajas tasas pasivas en relación a las tasas activas permiten el elevado spread bancario que promedia 26,56% con un máximo de 29,62%.

Tabla 1
Estadísticas básicas de tasas bancarias en Moneda Local
Febrero 2009 a Febrero 2010
En Porcentajes

TASAS DE INTERÉS BANCARIAS	Mínimo	Máximo	Promedio	Varianza
Préstamos Comerciales	12,64	17,51	14,07	1,610
Préstamos Desarrollo	6,45	14,16	9,93	5,027
Personales – Consumo	16,71	25,33	20,06	7,119
Personales – Vivienda	11,17	19,16	15,14	5,657
Sobregiros	40,08	45,83	43,34	3,989
Tarjetas de Crédito	41,24	46,15	43,49	2,241
PROMEDIO PONDERADO ACTIVAS	26,23	31,20	27,94	2,196
Depósitos a la Vista	0,56	0,94	0,78	0,015
Depósitos a Plazo	0,76	5,65	3,09	2,519
CDA	7,02	11,41	8,84	2,225
PROMEDIO PONDERADO PASIVAS	1,15	1,58	1,39	0,027
MARGEN DE INTERMEDIACION	24,82	29,62	26,56	2,019

Tasas bancarias en Moneda Extranjera

El comportamiento de las tasas activas en moneda extranjera sigue el mismo comportamiento de riesgos y estructura que las de moneda local. En el periodo considerado, las tasas activas expresadas por los créditos bancarios a sobregiros y de consumo representaron los porcentajes más elevados en comparación con las tasas para préstamos de desarrollo, comerciales y para la vivienda, las cuales se ubicaron en un promedio de 8,49%, 9,07% y 10,29%, respectivamente. La varianza en la última columna de la Tabla 2 describe como las más volátiles a las tasas destinadas a préstamos de consumo y comerciales.

Tabla 2
Estadísticas básicas de Tasas Activas bancarias en Moneda Extranjera
Febrero 2009 a Febrero 2010
En Porcentajes

TASA DE INTERÉS BANCARIA	Mínimo	Máximo	Promedio	Varianza
Préstamos Comerciales	7,11	12,19	9,07	2,592
Préstamos Desarrollo	6,86	10,77	8,49	1,353
Personales Consumo	8,25	14,01	10,81	3,281
Personales Vivienda	8,00	14,06	10,29	2,513
PROMEDIO PONDERADO	7,36	11,95	9,06	2,046
Sobregiros M/E	13,06	16,30	15,06	0,607
PROMEDIO PONDERADO GLOBAL	9,45	13,47	11,11	1,235

Volatilidad Interanual

Definiendo a la volatilidad como el resultado de la varianza interanual de la tasa de interés, los valores promedios, mínimos y máximos se ilustran en la Tabla 3. El cuadro resumen de volatilidad ilustra a simple vista, todas las aseveraciones que fueran mencionadas anteriormente. De hecho, las operativas de consumo, de desarrollo y vivienda figuran entre las de mayor promedio de volatilidad. Es interesante destacar que si bien las tasas para las tarjetas de créditos son elevadas, las mismas tienen un nivel muy bajo de volatilidad.

Tabla 3
Volatilidad de Tasas Activas bancarias
Febrero 2009 a Febrero 2010

TASA DE INTERÉS BANCARIA	Mínimo	Máximo	Promedio
Préstamos Comerciales	1,486	5,818	3,900
Préstamos Desarrollo	3,402	7,084	4,990
Personales Consumo	5,787	8,662	7,261
Personales Vivienda	1,724	5,701	4,334
Sobregiros	1,664	3,701	2,961
Tarjetas de Crédito	0,547	3,087	2,037
PROMEDIO PONDERADO ACTIVAS	2,027	9,286	4,073
Depósitos a la Vista	0,011	0,036	0,021
Depósitos a Plazo	2,049	5,229	3,930
C D A	1,778	2,247	2,003
PROMEDIO PONDERADO PASIVAS	0,022	0,088	0,054
MARGEN DE INTERMEDIACION	1,863	7,983	3,508

La Tabla 4 muestra los valores negativos de los mínimos y leves máximos en las variaciones interanuales por cada estrato de créditos.

El orden de las varianzas (última columna) muestra que las variaciones interanuales más volátiles corresponden a las de desarrollo y comerciales entre las operaciones activas, y nuevamente las de tarjetas de créditos permanecen con baja volatilidad interanual. Por el lado de las tasas pasivas, los depósitos a plazo figuran entre los más volátiles.

Tabla 4
Variaciones interanuales de Tasas Bancarias en Moneda local
Febrero 2009 a Febrero 2010

TASA DE INTERÉS BANCARIA	Mínimo	Máximo	Promedio	Varianza
Préstamos Comerciales	-0,345	0,346	-0,005	0,050
Personales Desarrollo	-0,786	0,444	-0,202	0,138
Personales Consumo	-0,307	0,341	-0,004	0,040
Préstamos Vivienda	-0,285	0,334	0,049	0,032
Sobregiros	-0,117	0,114	0,022	0,006
Tarjetas de Crédito	0,041	0,152	0,090	0,001
PROMEDIO PONDERADO ACTIVAS	-0,155	0,414	0,037	0,021
Depósitos a la Vista	-0,368	0,906	0,257	0,188
Depósitos a Plazo	-1,570	0,497	-0,747	0,418
C D A	-0,485	0,359	-0,024	0,065
PROMEDIO PONDERADO PASIVAS	-0,316	0,713	0,168	0,093
MARGEN DE INTERMEDIACION	-0,147	0,400	0,031	0,020

TASAS DE INTERES BANCARIAS

(En porcentajes anuales)

MES DE FEBRERO DE 2010

<u>TASAS ACTIVAS M/N</u>	<u>NOMINALES</u>			<u>Efectivas Promedio Ponderado</u>	<u>Monto Millones de Gs.</u>
	<u>Mínima</u>	<u>Máxima</u>	<u>Promedio Ponderado</u>		
<u>Préstamos</u>					
Comerciales	3,02	39,24	12,04	12,91	1.068.496
De Desarrollo	3,95	22,86	6,33	6,45	224.237
Personales de Consumo	5,02	36,84	19,28	21,31	242.989
Personales para la Vivienda	6,42	25,13	12,07	12,70	5.764
<u>PROMEDIO PONDERADO</u>	<u>3,49</u>	<u>36,43</u>	<u>12,35</u>	<u>13,30</u>	<u>1.541.486</u>
Sobregiros	6,22	42,59	34,10	40,08	382.947
Tarjetas de Crédito	15,00	39,07	36,57	43,41	936.019
<u>PROMEDIO PONDERADO GLOBAL</u>	<u>7,62</u>	<u>38,12</u>	<u>23,19</u>	<u>26,74</u>	<u>2.860.451</u>
<u>TASAS ACTIVAS M/E</u>					
Comerciales	3,40	16,17	7,41	7,61	436.615
De Desarrollo	3,31	14,97	6,72	6,86	253.783
Personales de Consumo	4,51	16,07	8,02	8,25	47.014
Personales para la Vivienda	7,31	9,95	8,38	9,01	718
<u>PROMEDIO PONDERADO</u>	<u>3,44</u>	<u>15,74</u>	<u>7,21</u>	<u>7,39</u>	<u>738.130</u>
Sobregiros M/E	6,00	16,20	12,31	13,06	421.776
<u>PROMEDIO PONDERADO GLOBAL</u>	<u>4,37</u>	<u>15,91</u>	<u>9,07</u>	<u>9,45</u>	<u>1.159.905</u>
<u>TASAS PASIVAS M/N</u>					
<u>Depósitos a la Vista</u>	<u>0,01</u>	<u>4,75</u>	<u>0,63</u>	<u>0,63</u>	<u>5.803.364</u>
<u>Depósitos a Plazo</u>	<u>0,58</u>	<u>2,08</u>	<u>0,76</u>	<u>0,76</u>	<u>37.850</u>
<=90 días	1,00	1,00	1,00	1,00	800
<=180 días	1,00	1,00	1,00	1,00	200
<=365 días	0,50	1,00	0,68	0,68	31.900
> 365 días	1,00	9,25	1,23	1,24	4.950
<u>Títulos Valores Emitidos</u>	<u>s/m</u>	<u>s/m</u>	<u>s/m</u>	<u>s/m</u>	<u>s/m</u>
<u>Certificados de Depósitos de Ahorro</u>	<u>0,25</u>	<u>11,53</u>	<u>6,94</u>	<u>7,02</u>	<u>521.287</u>
CDA hasta 180 días	0,25	4,50	1,92	1,94	47.939
C.D.A. <= 365 días	0,25	9,00	4,12	4,17	63.800
CDA > 365 días	0,25	12,75	7,97	8,06	409.548
<u>PROMEDIO PONDERADO</u>	<u>0,03</u>	<u>5,29</u>	<u>1,15</u>	<u>1,15</u>	<u>6.362.501</u>
<u>TASAS PASIVAS M/E</u>					
<u>Depósitos a la Vista</u>	<u>0,01</u>	<u>3,55</u>	<u>0,23</u>	<u>0,23</u>	<u>5.016.908</u>
<u>Depósitos a Plazo</u>	<u>0,19</u>	<u>1,14</u>	<u>0,73</u>	<u>0,73</u>	<u>64.419</u>
<=90 días	0,15	1,00	0,67	0,67	61.565
<=180 días	0,03	2,50	1,21	1,21	907
<=365 días	1,00	2,50	1,74	1,74	234
> 365 días	1,50	5,25	2,64	2,64	1.713
<u>Certificados de Depósitos de Ahorro</u>	<u>0,36</u>	<u>7,22</u>	<u>4,66</u>	<u>4,72</u>	<u>334.025</u>
CDA hasta 180 días	0,15	3,50	2,02	2,04	89.969
CDA <= 365 días	0,05	5,50	3,25	3,28	31.305
CDA > 365 días	0,50	9,05	5,98	6,06	212.751
<u>PROMEDIO PONDERADO</u>	<u>0,03</u>	<u>3,75</u>	<u>0,51</u>	<u>0,51</u>	<u>5.415.353</u>

^{1/} Los montos corresponden a los préstamos desembolsados y las captaciones en el mes.

Fuente: Datos proveídos por la Superintendencia de Bancos.

TASAS BANCARIAS EFECTIVAS

(Promedios mensuales en porcentajes anuales)

ACTIVAS MONEDA NACIONAL

	<u>FEB/09</u>	<u>MAR/09</u>	<u>ABR/09</u>	<u>MAY/09</u>	<u>JUN/09</u>	<u>JUL/09</u>	<u>AGO/09</u>	<u>SET/09</u>	<u>OCT/09</u>	<u>NOV/09</u>	<u>DIC/09</u>	<u>ENE/10</u>	<u>FEB/10</u>
- Préstamos Comerciales	17,51	15,18	14,73	14,36	13,75	13,81	14,29	13,59	13,74	12,86	12,64	13,48	12,91
- Préstamos de Desarrollo	14,16	13,02	11,88	12,05	10,51	9,66	8,74	8,93	8,90	7,96	8,11	8,75	6,45
- Personales de Consumo	24,72	25,33	22,03	20,68	19,58	19,42	18,23	18,40	18,78	17,35	16,71	18,29	21,31
- Personales para la Vivienda	16,09	19,16	16,07	18,66	18,07	14,86	14,17	14,56	11,17	13,85	13,30	14,23	12,70
- Otros ^{1/}	s/m	s/m	s/m	s/m	s/m	s/m	s/m	s/m	s/m	s/m	s/m	s/m	s/m
PROMEDIO PONDERADO	18,82	16,95	16,13	15,70	14,55	14,87	14,71	14,19	14,56	13,44	13,48	14,42	13,30
- Sobregiros	43,52	45,03	44,92	44,76	44,70	41,31	45,67	45,83	42,10	41,88	40,42	43,14	40,08
- Tarjetas de Crédito	41,24	41,54	42,50	43,01	43,32	42,93	42,96	42,76	45,39	46,15	45,09	45,04	43,41
PROMEDIO PONDERADO GLOBAL	31,20	29,46	28,45	28,17	26,59	27,36	27,13	26,64	28,16	27,29	26,23	29,86	26,74

PASIVAS MONEDA NACIONAL

	<u>FEB/09</u>	<u>MAR/09</u>	<u>ABR/09</u>	<u>MAY/09</u>	<u>JUN/09</u>	<u>JUL/09</u>	<u>AGO/09</u>	<u>SET/09</u>	<u>OCT/09</u>	<u>NOV/09</u>	<u>DIC/09</u>	<u>ENE/10</u>	<u>FEB/10</u>
- Depósitos a la Vista	0,91	0,94	0,90	0,93	0,77	0,79	0,86	0,76	0,56	0,68	0,69	0,70	0,63
- Depósitos a Plazo	3,51	4,50	1,01	1,54	3,73	2,05	3,14	5,65	1,77	5,29	4,21	2,99	0,76
- Títulos Valores Emitidos	s/m	s/m	s/m	s/m	s/m	s/m	s/m	s/m	s/m	s/m	s/m	s/m	s/m
- C D A	11,41	10,57	10,25	10,33	10,21	7,46	7,64	7,67	8,66	7,49	7,94	8,29	7,02
PROMEDIO PONDERADO	1,58	1,52	1,58	1,56	1,19	1,58	1,42	1,27	1,33	1,26	1,41	1,20	1,15

ACTIVAS MONEDA EXTRANJERA

	<u>FEB/09</u>	<u>MAR/09</u>	<u>ABR/09</u>	<u>MAY/09</u>	<u>JUN/09</u>	<u>JUL/09</u>	<u>AGO/09</u>	<u>SET/09</u>	<u>OCT/09</u>	<u>NOV/09</u>	<u>DIC/09</u>	<u>ENE/10</u>	<u>FEB/10</u>
- Préstamos Comerciales	12,19	11,38	10,29	10,18	9,74	9,49	8,69	7,97	7,97	7,71	7,11	7,56	7,61
- Préstamos de Desarrollo	10,77	9,82	9,66	9,45	8,62	8,72	8,01	7,90	7,71	8,21	7,00	7,61	6,86
- Personales de Consumo	14,01	13,65	12,01	12,19	11,37	11,36	9,82	10,71	9,69	9,19	8,90	9,36	8,25
- Personales para la Vivienda	11,23	9,54	10,05	8,73	9,90	9,57	8,00	10,28	10,32	12,37	10,65	14,06	9,01
- Otros ^{1/}	s/m	s/m	0,66	s/m	s/m	s/m	s/m	s/m	s/m	s/m	s/m	s/m	s/m
PROMEDIO PONDERADO	11,95	10,93	10,18	10,15	9,48	9,52	8,61	8,25	8,15	8,05	7,36	7,83	7,39
- Sobregiros	16,30	15,58	15,20	15,12	15,62	15,19	15,40	14,56	15,46	15,20	14,37	14,74	13,06
PROM. PONDERADO GLOBAL	13,47	12,37	11,93	11,75	11,30	11,60	10,41	10,37	10,54	10,94	9,83	10,39	9,45

PASIVAS MONEDA EXTRANJERA

	<u>FEB/09</u>	<u>MAR/09</u>	<u>ABR/09</u>	<u>MAY/09</u>	<u>JUN/09</u>	<u>JUL/09</u>	<u>AGO/09</u>	<u>SET/09</u>	<u>OCT/09</u>	<u>NOV/09</u>	<u>DIC/09</u>	<u>ENE/10</u>	<u>FEB/10</u>
- Depósitos a la Vista	0,18	0,17	0,23	0,24	0,21	0,30	0,22	0,21	0,19	0,26	0,20	0,19	0,23
- Depósitos a Plazo	1,40	2,01	1,84	1,39	1,57	2,25	1,39	3,07	2,30	2,36	2,43	2,15	0,73
- C D A	5,11	5,36	5,02	4,83	4,66	4,45	4,46	5,26	4,30	4,64	4,53	4,96	4,72
PROMEDIO PONDERADO	0,68	0,74	0,61	0,67	0,56	0,63	0,53	0,53	0,48	0,63	0,70	0,69	0,51

TASAS EN EL MERCADO INTERNACIONAL

	<u>FEB/09</u>	<u>MAR/09</u>	<u>ABR/09</u>	<u>MAY/09</u>	<u>JUN/09</u>	<u>JUL/09</u>	<u>AGO/09</u>	<u>SET/09</u>	<u>OCT/09</u>	<u>NOV/09</u>	<u>DIC/09</u>	<u>ENE/10</u>	<u>FEB/10</u>
- LIBOR (a 6 meses en dólares)	1,75	1,82	1,66	1,36	1,18	0,98	0,84	0,68	0,59	0,52	0,45	0,40	0,39
- Prime (a 6 meses en dólares)	3,25	3,25	3,25	3,25	3,25	3,25	3,25	3,25	3,25	3,25	3,25	3,25	3,25
- Selic	12,75	11,25	10,25	10,25	9,25	8,75	8,75	8,75	8,75	8,75	8,75	8,75	8,75
- Fed	0,25	0,25	0,25	0,25	0,25	0,25	0,25	0,25	0,25	0,25	0,25	0,25	0,25

^{1/} Préstamos al Personal, Préstamos Varios y Adelantos por Cuenta de Importadores

Fuente: Datos proveídos por la Superintendencia de Bancos.

TASAS DE INTERES DE EMPRESAS FINANCIERAS

(En porcentaje anuales)

MES DE FEBRERO DE 2010

<u>TASAS ACTIVAS M/N</u>	<u>NOMINALES</u>			<u>Efectivas</u>	
	<u>Mínima</u>	<u>Máxima</u>	<u>Promedio Ponderado</u>	<u>Promedio Ponderado</u>	<u>Monto Millones Gs.</u>
<u>Préstamos</u>					
Comerciales	10,80	39,60	21,67	24,05	119.048
Personales de Consumo	7,45	38,08	28,12	31,75	78.516
<u>PROMEDIO PONDERADO</u>	<u>9,47</u>	<u>39,00</u>	<u>24,23</u>	<u>27,11</u>	<u>197.565</u>
Tarjetas de Crédito	21,00	40,00	38,03	45,45	98.597
<u>PROMEDIO PONDERADO GLOBAL</u>	<u>13,31</u>	<u>39,33</u>	<u>28,83</u>	<u>33,22</u>	<u>296.162</u>
<u>TASAS ACTIVAS M/E</u>					
Comerciales	8,98	16,69	11,56	12,13	12.428
Personales de Consumo	9,06	16,29	13,20	13,84	2.702
<u>PROMEDIO PONDERADO</u>	<u>8,99</u>	<u>16,62</u>	<u>11,85</u>	<u>12,44</u>	<u>15.130</u>
<u>TASAS PASIVAS M/N</u>					
<u>Depósitos a la Vista</u>	<u>0,10</u>	<u>1,44</u>	<u>0,83</u>	<u>0,83</u>	<u>134.043</u>
<u>Depósitos a Plazo</u>	<u>9,50</u>	<u>9,50</u>	<u>9,50</u>	<u>9,50</u>	<u>250</u>
> 365 días	9,50	9,50	9,50	9,50	250
<u>Certificados de Depósitos de Ahorro</u>	<u>3,34</u>	<u>13,04</u>	<u>9,57</u>	<u>9,83</u>	<u>66.644</u>
CDA hasta 180 días	2,00	6,00	5,33	5,40	669
CDA a más de 180 días	3,00	11,00	7,42	7,54	19.503
CDA a más de 365 días	3,50	14,00	10,53	10,86	46.472
<u>PROMEDIO PONDERADO</u>	<u>1,19</u>	<u>5,30</u>	<u>3,74</u>	<u>3,83</u>	<u>200.937</u>
<u>TASAS PASIVAS M/E</u>					
<u>Depósitos a la Vista</u>	<u>0,15</u>	<u>0,50</u>	<u>0,29</u>	<u>0,29</u>	<u>42.928</u>
<u>Depósitos a Plazo</u>	<u>s/m</u>	<u>s/m</u>	<u>s/m</u>	<u>s/m</u>	<u>s/m</u>
<u>Títulos Valores Emitidos</u>	<u>s/m</u>	<u>s/m</u>	<u>s/m</u>	<u>s/m</u>	<u>s/m</u>
<u>Certificados de Depósitos de Ahorro</u>	<u>1,96</u>	<u>6,90</u>	<u>5,84</u>	<u>5,94</u>	<u>78.126</u>
CDA a 180 días	1,25	4,00	2,23	2,25	1.649
CDA <= 365 días	1,50	6,25	4,25	4,28	3.563
CDA a más de 365 días	2,00	7,00	6,00	6,10	72.913
<u>PROMEDIO PONDERADO</u>	<u>1,32</u>	<u>4,63</u>	<u>3,87</u>	<u>3,93</u>	<u>121.054</u>

Fuente: Datos proveídos por la Superintendencia de Bancos.

TASAS EFECTIVAS DE EMPRESAS FINANCIERAS
(Promedios mensuales en porcentajes anuales)

ACTIVAS MONEDA NACIONAL

RUBRO	FEB/09	MAR/09	ABR/09	MAY/09	JUN/09	JUL/09	AGO/09	SET/09	OCT/09	NOV/09	DIC/09	ENE/10	FEB/10
- Préstamos Comerciales	29,40	29,40	28,43	27,51	27,98	27,14	26,13	25,08	24,95	24,46	24,04	24,24	24,05
- Préstamos de Desarrollo	18,31	17,00	17,30	18,41	17,25	17,77	17,98	17,97	14,63	16,34	15,55	16,63	s/m
- Préstamos de Consumo	38,34	37,98	39,09	36,98	37,73	37,91	37,14	36,24	35,90	35,20	33,85	33,05	31,75
- Personales para la Vivienda	s/m	s/m	s/m	s/m	s/m	s/m	s/m	s/m	s/m	s/m	24,29	s/m	s/m
PROMEDIO PONDERADO	33,19	33,07	32,47	31,82	32,09	31,52	30,40	29,11	29,21	28,69	28,03	28,02	27,11
- Tarjetas de Crédito	49,88	50,02	51,24	50,00	49,21	46,79	48,65	47,53	47,07	46,78	46,10	46,41	45,45
PROMEDIO PONDERADO GLOBAL	37,70	37,64	37,38	36,10	36,18	35,75	34,94	34,06	33,33	32,03	33,18	33,82	33,22

PASIVAS MONEDA NACIONAL

RUBRO	FEB/09	MAR/09	ABR/09	MAY/09	JUN/09	JUL/09	AGO/09	SET/09	OCT/09	NOV/09	DIC/09	ENE/10	FEB/10
- Depósitos a la Vista	1,27	1,20	0,79	1,13	0,93	1,14	0,98	0,81	0,80	1,01	0,84	0,82	0,83
- Depósitos a Plazo	11,05	14,26	s/m	12,50	s/m	11,87	10,84	10,25	10,95	9,72	9,38	s/m	9,50
- Títulos Valores Emitidos	s/m	s/m	s/m	15,87	s/m	s/m	9,20	s/m	s/m	21,07	s/m	s/m	s/m
- C D A	12,50	12,94	13,15	11,94	11,92	11,40	10,84	10,13	9,98	9,96	9,84	10,17	9,83
PROMEDIO PONDERADO	5,94	5,73	4,53	5,29	4,71	5,98	4,71	4,12	3,84	4,93	4,33	4,15	3,83

ACTIVAS MONEDA EXTRANJERA

RUBRO	FEB/09	MAR/09	ABR/09	MAY/09	JUN/09	JUL/09	AGO/09	SET/09	OCT/09	NOV/09	DIC/09	ENE/10	FEB/10
- Préstamos Comerciales	14,08	13,97	14,82	13,52	12,78	13,12	12,50	12,41	12,61	12,73	12,53	12,54	12,13
- Préstamos de Desarrollo	s/m	s/m	s/m	s/m	s/m	s/m	s/m	s/m	s/m	s/m	s/m	s/m	s/m
- Personales de Consumo	15,60	15,38	16,41	13,96	15,33	14,91	14,21	14,53	14,54	13,63	12,67	13,04	13,84
PROMEDIO PONDERADO	14,31	14,20	15,14	13,67	13,18	13,16	12,78	12,73	12,85	12,92	12,53	12,62	12,44

PASIVAS MONEDA EXTRANJERA

RUBRO	FEB/09	MAR/09	ABR/09	MAY/09	JUN/09	JUL/09	AGO/09	SET/09	OCT/09	NOV/09	DIC/09	ENE/10	FEB/10
- Depósitos a la Vista	0,41	0,41	0,26	0,35	0,51	0,31	0,40	0,43	0,45	0,32	0,31	0,31	0,29
- Depósitos a Plazo	7,19	s/m	s/m	s/m	s/m	s/m	6,15	s/m	6,00	s/m	6,00	s/m	s/m
- Títulos Valores Emitidos	s/m	s/m	s/m	s/m	s/m	s/m	s/m	s/m	s/m	s/m	s/m	s/m	s/m
- C D A	6,67	5,89	6,08	5,42	5,41	5,30	5,83	5,82	5,75	5,69	5,81	6,46	5,94
PROMEDIO PONDERADO	2,61	2,29	2,18	2,18	2,07	1,70	2,77	3,16	2,32	2,16	2,06	3,33	3,93

Fuente: Datos proveídos por la Superintendencia de Bancos.

TASAS NOMINALES DE INTERES DEL SISTEMA FINANCIERO

(Promedios mensuales en porcentajes anuales)

I- Tasas Activas: Operaciones de Préstamos

	<u>Feb/09</u>	<u>Mar/09</u>	<u>Abr/09</u>	<u>Mav/09</u>	<u>Jun/09</u>	<u>Jul/09</u>	<u>Ago/09</u>	<u>Set/09</u>	<u>Oct/09</u>	<u>Nov/09</u>	<u>Dic/09</u>	<u>Ene/10</u>	<u>Feb/10</u>
<u>BANCOS PRIVADOS</u>													
- Desarrollo	14,16	12,58	11,5	11,77	10,24	9,45	8,54	8,77	8,72	7,81	7,96	8,58	6,33
- Comercial	17,51	14,22	13,77	13,41	12,82	12,86	13,27	12,69	12,78	11,99	11,80	12,48	12,04
- Interbancario (Call Money)	s/m	s/m	0,75	s/m	s/m	1,00	1,00	1,00	1,00	s/m	s/m	s/m	1,00
- Desarrollo ME	10,77	9,51	9,38	9,28	8,47	8,56	7,86	7,75	7,58	8,05	6,85	7,48	6,72
- Comercial ME	12,19	10,94	9,99	9,82	9,42	9,22	8,49	7,77	7,76	7,51	6,91	7,34	7,41
<u>BANCO NACIONAL DE FOMENTO</u>													
- Desarrollo	10,5 - 12,6	12,5 - 13,2	11,1 - 12,6	12,6 - 12,6	11,7 - 12,7	11,8 - 13,8	12,77 - 13,94	11,25 - 13,62	11,05 - 13,31	9 - 23	8 - 23	11 - 20	8 - 20
- Comercial	16,6 - 19	15,9 - 19	16,3 - 18,8	14,9 - 19	16 - 18,8	15,65 - 19,3	16,37-20,4	15,91-19,74	16,09-20,03	11- 25	12- 25	11- 21	11- 19
<u>OTRAS INSTITUCIONES</u>													
Fondo Ganadero	17 - 22	17-22	17-22	14-19	14-19	9-19	n.d.	n.d.	13,85-16,25	9 - 18,5	9 - 18,5	9 - 18,5	9 - 18,5
Empresas Financieras	33,81	32,37	32,23	31,29	31,36	31,01	30,3	29,58	29,07	28,02	28,85	29,35	28,83
Caja de Jubilaciones Bancaria	20-30	20-30	20-30	20-24	20-24	20-24	20-24	20-24	20-24	20-24	20-24	12-24	12-24
Cooperativas de Ahorro y Crédito	13 - 29	13 - 29	13 - 29	13 - 29	13,5 - 26,5	13,5 - 26,5	13,5 - 26,5	13,5 - 25,5	13,5 - 25,5	13,5 - 25,5	13-30	13-30	13-30
Crédito Agrícola de Habilitación	15,00	15,00	15,00	15,00	15,00	15,00	15,00	15,00	15,00	15,00	15,00	15,00	15,00

Fuente: Superintendencia de Bancos, GONA, Fondo Ganadero, Caja de Jub. de Emp. Bancarios y CAH.

TASAS NOMINALES DE INTERES DEL SISTEMA FINANCIERO
(Promedios mensuales en porcentajes anuales)
II- Tasas Pasivas: Depósitos y Otras Obligaciones

	<u>Feb/09</u>	<u>Mar/09</u>	<u>Abr/09</u>	<u>May/09</u>	<u>Jun/09</u>	<u>Jul/09</u>	<u>Ago/09</u>	<u>Set/09</u>	<u>Oct/09</u>	<u>Nov/09</u>	<u>Dic/09</u>	<u>Ene/10</u>	<u>Feb/10</u>
<u>BANCO CENTRAL DEL PARAGUAY</u>													
Letras de Regulación Monetaria *	2,36	1,16	0,61	0,64	1,64	2,46	2,97	1,75	2,35	1,90	2,91	2,56	2,62
Call Money Pasivo	s/m	s/m	s/m	s/m	s/m	s/m	s/m	s/m	s/m	s/m	s/m	s/m	s/m
<u>BANCOS</u>													
<u>DEPOSITOS EN MONEDA NACIONAL</u>													
Depósitos a la Vista	0,91	0,93	0,89	0,92	0,76	0,78	0,86	0,76	0,55	0,68	0,68	0,69	0,63
Depósitos a Plazo Fijo													
<= 90 días	3,53	4,48	1,00	1,00	1,00	1,99	1,00	s/m	1,5	0,75	0,99	0,72	1,00
<= 180 días	1,00	0,15	2,00	s/m	0,58	3,65	2,00	s/m	0,9	1,87	0,30	1,00	1,00
<= 365 días	3,00	s/m	s/m	s/m	4,5	s/m	s/m	s/m	s/m	s/m	3,50	0,68	0,68
> 365 días	s/m	9,00	s/m	12,25	10,75	8,00	3,98	5,53	3,00	10,34	8,56	5,42	1,23
Certificados de Dep. de Ahorro													
<= 180 días	4,84	6,04	4,37	4,28	3,82	4,66	4,20	2,97	2,47	3,12	2,41	2,66	1,92
<= 365 días	7,92	7,27	6,57	8,50	6,80	4,49	4,47	5,13	8,14	5,24	5,62	4,88	4,12
> 365 días	12,54	12,26	12,24	11,48	11,1	9,96	9,25	8,89	9,17	9,16	8,64	8,95	7,97
Titulos Valores Emitidos													
<= 90 días	s/m	s/m	s/m	s/m	s/m	s/m	s/m	s/m	s/m	s/m	s/m	s/m	s/m
<= 180 días	s/m	s/m	s/m	s/m	s/m	s/m	s/m	s/m	s/m	s/m	s/m	s/m	s/m
<= 365 días	s/m	s/m	s/m	s/m	s/m	s/m	s/m	s/m	s/m	s/m	s/m	s/m	s/m
> 365 días	s/m	s/m	s/m	s/m	s/m	s/m	s/m	s/m	s/m	s/m	s/m	s/m	s/m
<u>DEPOSITOS EN MONEDA EXTRANJERA</u>													
- Depósitos a la vista	0,18	0,17	0,23	0,24	0,21	0,30	0,22	0,21	0,19	0,26	0,20	0,19	0,23
- Depósitos a plazo	1,4	2,01	1,83	1,39	1,57	2,23	1,39	3,03	2,30	2,33	2,41	2,14	0,73
- CDA	5,02	5,28	4,95	4,78	4,59	4,37	4,41	5,17	4,25	4,60	4,47	4,89	4,66
<u>EMPRESAS FINANCIERAS</u>													
<u>DEPOSITOS EN MONEDA NACIONAL</u>													
- Depósitos a la Vista	1,26	1,19	0,79	1,13	0,92	1,13	0,97	0,81	0,8	1,01	0,84	0,82	0,83
- Depósitos a Plazo	10,66	13,85	s/m	12,30	s/m	11,34	10,40	10,00	10,50	9,33	9,00	s/m	9,50
- Títulos Valores Emitidos	s/m	s/m	s/m	15,00	s/m	s/m	9,00	s/m	s/m	s/m	s/m	s/m	s/m
- CDA	11,94	12,41	12,67	11,51	11,46	11,1	10,49	9,82	9,7	9,65	9,53	9,84	9,57
<u>DEPOSITOS EN MONEDA EXTRANJERA</u>													
- Depósitos a la Vista	0,41	0,41	0,26	0,34	0,51	0,31	0,40	0,42	0,45	0,32	0,31	0,31	0,29
- Depósitos a Plazo	s/m	s/m	s/m	s/m	s/m	s/m	6,00	s/m	6,00	s/m	6,00	s/m	s/m
- Títulos Valores Emitidos	s/m	s/m	s/m	s/m	s/m	s/m	s/m	s/m	s/m	s/m	s/m	s/m	s/m
- CDA	6,57	5,81	5,98	5,34	5,34	5,21	5,79	5,69	5,69	5,56	5,71	6,34	5,84
<u>COOPERATIVAS DE AHORRO Y CREDITO</u>	1,5 - 16,5	1,5 - 16,5	1,5 - 16,5	1,5 - 16,5	1,5 - 16,5	1,5 - 16,5	1,5 - 16,5	1,5 - 16,5	1,5 - 16,5	1,5 - 16,5	1,5 - 14	1,5 - 14	1,5 - 14

* Rendimiento Promedio Ponderado.

Fuente: Superintendencia de Bancos y DOMA.

COSTO DE CAPTACION DEL DINERO DE LOS BANCOS (En % anual)

AÑO	TASAS DE INTERES 1/			TASA DE INTERES MAS DE ENCAJE 2/			TASA DE INTERÉS MAS ENCAJE MENOS REMUNERACION 3/		
	S/CTA. CTE.	C/CTA. CTE.	PLAZO 4/	S/CTA. CTE.	C/CTA. CTE.	PLAZO 4/	S/CTA. CTE.	C/CTA. CTE.	PLAZO 4/
2007									
Enero	3,67	2,29	10,26	4,32	2,70	12,07	4,14	2,52	11,89
Febrero	4,19	2,64	11,66	4,93	3,10	13,72	4,75	2,92	13,54
Marzo	3,45	2,21	9,31	4,06	2,61	10,96	3,89	2,43	10,79
Abril	2,48	1,63	6,64	2,92	1,92	7,81	2,81	1,81	7,71
Mayo	2,47	1,61	6,58	2,91	1,89	7,75	2,77	1,75	7,61
Junio	2,23	1,45	6,09	2,63	1,71	7,16	2,51	1,59	7,05
Julio	2,40	1,56	6,42	2,82	1,83	7,56	2,68	1,69	7,41
Agosto	2,28	1,47	6,06	2,68	1,73	7,13	2,56	1,60	7,01
Septiembre	2,66	1,69	6,84	3,13	1,99	8,05	3,00	1,86	7,92
Octubre	2,84	1,81	7,58	3,34	2,13	8,92	3,18	1,97	8,75
Noviembre	2,93	1,84	7,63	3,44	2,17	8,97	3,30	2,03	8,83
Diciembre	2,98	1,80	7,41	3,50	2,11	8,71	3,41	2,02	8,62
2008									
Enero	3,20	2,06	8,21	3,76	2,42	9,66	3,62	2,28	9,51
Febrero	3,30	2,13	8,51	3,88	2,51	10,02	3,71	2,34	9,85
Marzo	3,14	2,03	7,88	3,69	2,39	9,27	3,54	2,24	9,12
Abril	2,86	1,84	6,60	3,36	2,16	7,77	3,22	2,02	7,62
Mayo	3,43	2,21	8,00	4,03	2,60	9,41	3,89	2,46	9,26
Junio	3,16	2,04	7,42	3,72	2,40	8,72	3,56	2,25	8,57
Julio	3,13	2,00	7,26	3,69	2,35	8,54	3,54	2,20	8,39
Agosto	3,26	2,09	7,55	3,84	2,45	8,88	3,70	2,31	8,74
Septiembre	3,13	2,04	7,07	3,68	2,40	8,31	3,51	2,24	8,14
Octubre	4,47	2,91	9,67	5,25	3,43	11,38	5,06	3,23	11,18
Noviembre	4,31	2,80	8,94	5,07	3,29	10,52	4,84	3,07	10,29
Diciembre	4,98	3,21	9,77	5,86	3,77	11,69	5,63	3,54	11,45
2009									
Enero	4,86	3,19	9,77	5,71	3,75	11,49	5,45	3,49	11,24
Febrero	4,90	3,25	10,04	5,77	3,82	11,81	5,52	3,57	11,56
Marzo	4,70	3,12	9,54	5,53	3,67	11,23	5,34	3,48	11,04
Abril	4,26	2,89	8,83	5,01	3,40	10,39	4,77	3,15	10,14
Mayo	4,40	2,95	9,20	5,18	3,47	10,82	4,94	3,23	10,58
Junio	4,24	2,86	9,20	4,98	3,36	10,83	4,78	3,16	10,62
Julio	3,35	2,28	6,66	3,94	2,69	7,84	3,74	2,49	7,64
Agosto	3,53	2,41	6,96	4,16	2,84	8,19	3,95	2,63	7,98
Septiembre	3,65	2,49	7,29	4,29	2,93	8,58	4,11	2,75	8,40
Octubre	3,67	2,48	7,69	4,32	2,92	9,04	4,14	2,74	8,87
Noviembre	3,54	2,25	7,03	4,16	2,65	8,27	3,99	2,48	8,10
Diciembre	3,55	2,32	7,26	4,18	2,73	8,54	3,99	2,55	8,36
2010									
Enero	3,45	2,26	7,41	4,06	2,65	8,72	3,88	2,47	8,54
Febrero	2,93	1,94	6,20	3,44	2,28	7,29	3,28	2,12	7,13

1/ Tasas nominales, ponderadas por la estructura de Depósitos obtenida de la planilla de disponibilidades.

2/ La incidencia del encaje se suma a la tasa de interés para cada rubro.

3/ Se halla deducida la remuneración del encaje sobre los Depósitos de Ahorro, Cta. Cte. y Certificados de Depósitos.

4/ Incluye Depósitos a Plazo Fijo y Certificados de Depósito de Ahorro.