



# Indicadores Financieros

Gerencia de Estudios

Económicos

Departamento de  
Estudios Monetarios  
Y Financieros

División de Estudios del  
Mercado Financiero

## Contenido:

Tasas de Interés Bancarias Efectivas	2
Tasas de Interés Efectivas Empresas Financieras	6
Tasas de Interés de Política Monetaria e Internacionales	9
Apéndice	12
Tablas	15

**E**n enero de 2010, las tasas de interés activas presentan incrementos, mientras que las pasivas registran leves reducciones. La tasa de interés activa del sistema bancario en Moneda Nacional (MN) se situó en 29,86% y la pasiva en 1,20%. La mayoría de tasas de interés que componen las activas registraron incrementos en término mensual y reducciones en término interanual. El margen de intermediación financiera, que significa el diferencial de la tasa activa respecto a la pasiva, alcanzó un nivel de 28,66%. Este margen es inferior al del mes de enero del año anterior y superior al de diciembre de 2009.

Las tasas de interés activas en Moneda Extranjera (ME) de las entidades bancarias verificaron en el presente mes ligeros aumentos, mientras que las pasivas siguen estables. La tasa de interés para operaciones activas registró un nivel de 10,39% y la tasa de interés pasiva tuvo un nivel de 0,69%. El margen de intermediación bancario en ME se ubicó en 9,70%.

Respecto a las tasas de interés de las empresas financieras en MN, se menciona que las activas tuvieron comportamientos al alza, al tiempo que, las pasivas registraron reducciones, situándose en niveles promedios de 33,82% y 4,15%, respectivamente. Por su parte, en ME la tasa de interés activa se ubicó en 12,62% y la pasiva en 3,33%. Los márgenes de intermediación financiera en MN y en ME se situaron en 29,67% y 9,29%, respectivamente.

En el ámbito internacional, en el presente mes de enero la Reserva Federal de EUA mantuvo la tasa de interés de Política Monetaria en 0,25%. De igual manera, el Comité de Política Monetaria (COPOM) del Banco Central de Brasil resolvió dejar sin variación la tasa SELIC en el nivel de 8,75%.

## Tasas de Interés Bancarias Efectivas<sup>1</sup>

### Tasa de Interés Activa en Moneda Nacional (MN)

En enero de 2010, la tasa de interés para las operaciones activas en MN de los bancos fue de **29,86%**, nivel superior en 3,6 p.p. respecto al mes de diciembre de 2009.

Este resultado se debe a los aumentos registrados en las tasas para Préstamos Comerciales, Préstamos de Desarrollo, Préstamos Personales de Consumo, Préstamos para la Vivienda y Sobregiros. En tanto, se observó un leve descenso en la tasa para Tarjetas de Crédito.

	Comerciales	Desarrollo	Consumo	Vivienda	Sobregiros	Tarjetas de Crédito	Promedio Ponderado
Ene-09	18,54	15,68	24,86	14,74	44,61	41,36	32,41
Dic-09	12,64	8,11	16,71	13,30	40,42	45,09	26,23
Ene-10	13,48	8,75	18,29	14,23	43,14	45,04	29,86
Var. Mensual <sup>2</sup>	0,8	0,6	1,6	0,9	2,7	-0,1	3,6
Var. Anual	-5,1	-6,9	-6,6	-0,5	-1,5	3,7	-2,6

Fuente: Superintendencia de Bancos

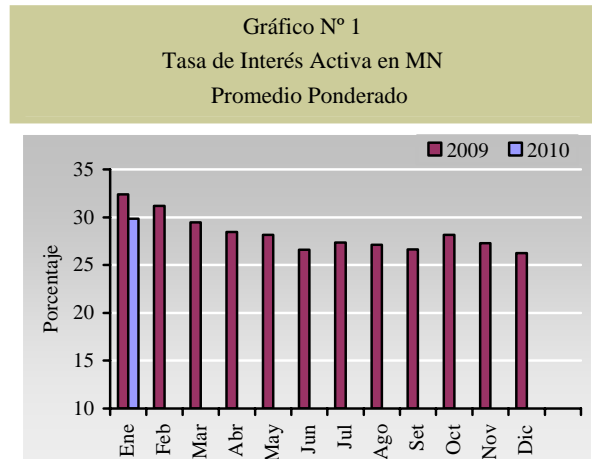
Al excluir las tasas para Sobregiros y Tarjetas de Crédito, se registra una tasa promedio de

<sup>1</sup> Todas las tasas a las que se hacen referencia en el presente informe constituyen promedios ponderados mensuales en porcentajes anuales.

<sup>2</sup> Las variaciones corresponden a las diferencias entre promedios ponderados de cada periodo.

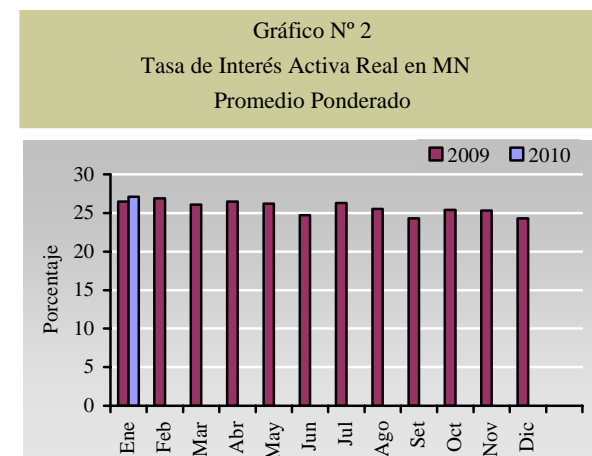
14,42%, superior a la tasa registrada en diciembre de 2009.

Se señala además, que el nivel alcanzado de 29,86% es menor al nivel observado en igual periodo del año anterior en 2,6 p.p.



Fuente: Superintendencia de Bancos

La tasa de interés activa en término real, la que surge del diferencial de la tasa de interés y la inflación interanual del mes de referencia, es de 27,1%, superior en 0,6 p.p. a la tasa real de enero de 2009. Este nivel se explica principalmente por el menor nivel de inflación registrada en el presente mes en comparación a la de igual periodo del año anterior.



Fuente: Superintendencia de Bancos

### Tasa de Interés Pasiva en Moneda Nacional

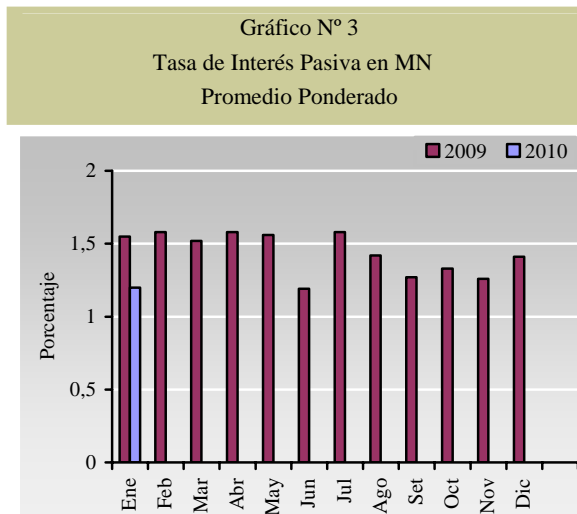
La tasa de interés bancaria pasiva en MN registró un nivel de 1,20%, ligeramente inferior al observado en diciembre de 2009.

La tasa para Depósitos a Plazo registró una caída mensual de 1,2 p.p., en cambio, la tasa para Certificados de Depósitos de Ahorro tuvo un incremento de 0,3 p.p. Por su parte, la tasa para Depósitos a la Vista se mantuvo en un nivel idéntico al del mes precedente. No se registraron operaciones de Títulos Valores Emitidos.

	Vista	Plazo	CDA	Promedio Ponderado
Ene-09	0,88	4,86	10,87	1,55
Dic-09	0,69	4,21	7,94	1,41
Ene-10	0,70	2,99	8,29	1,20
Var. Mensual	0,0	-1,2	0,3	-0,2
Var. Anual	-0,2	-1,9	-2,6	-0,4

Fuente: Superintendencia de Bancos

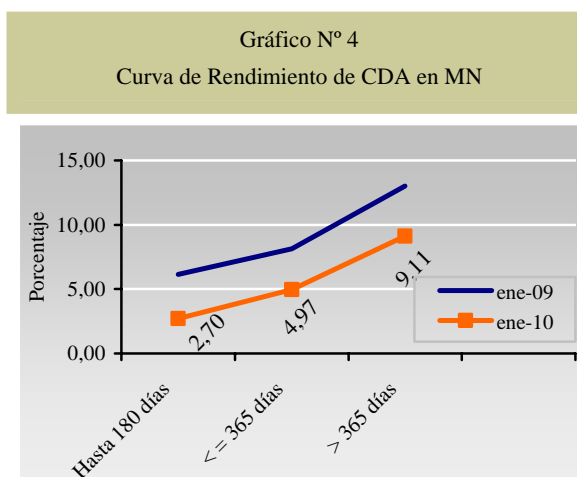
En enero de 2010, la tasa de interés pasiva en MN obtuvo un nivel levemente inferior en términos interanuales, como se puede observar en el siguiente gráfico.



Fuente: Superintendencia de Bancos

La curva de rendimiento de los CDA en MN presenta una pendiente positiva en enero de 2010. No obstante, las tasas para CDA hasta 180 días, para plazos menores o iguales a 365 días y para plazos mayores a 365 días presentan niveles inferiores a los de enero de 2009.

Estos nuevos niveles representan en promedio simple una tasa de 5,6%, inferior en 3,5 p.p. a la registrada en el mismo periodo del año anterior.



Fuente: Superintendencia de Bancos

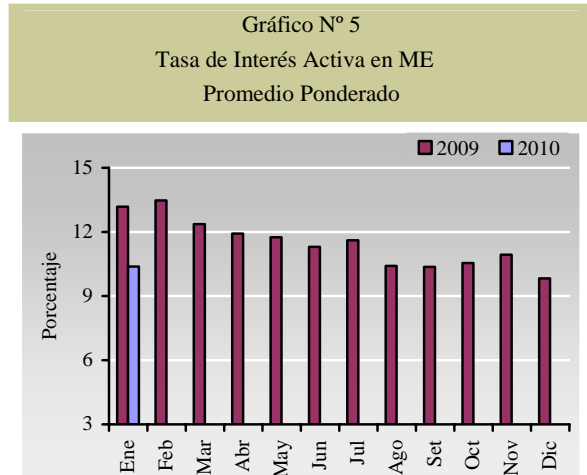
### Tasa de Interés Activa en Moneda Extranjera

La tasa de interés activa en ME de los Bancos fue de **10,39%** en enero de 2010, superior a la del mes anterior. Este nivel responde a los incrementos observados en las distintas tasas que componen este rubro. De esta manera, aumentaron las tasas para Préstamos Comerciales en 0,5 p.p., Préstamos de Desarrollo en 0,6 p.p., Préstamos Personales de Consumo en 0,5 p.p., Préstamos para la Vivienda en 3,4 p.p. y Sobregiros en 0,4 p.p. en el mes de análisis.

	Comerciales	Desarrollo	Consumo	Vivienda	Sobregiros	Promedio Ponderado
Ene-09	11,86	11,35	14,11	10,97	15,93	13,18
Dic-09	7,11	7,00	8,90	10,65	14,37	9,83
Ene-10	7,56	7,61	9,36	14,06	14,74	10,39
Var. Mensual	0,5	0,6	0,5	3,4	0,4	0,6
Var. Anual	-4,,3	-3,7	-4,7	3,1	-1,2	-2,8

Fuente: Superintendencia de Bancos

En el gráfico N° 5 se aprecian los niveles de las tasas de interés activas en ME observadas durante el año 2009 y en el presente año.



Fuente: Superintendencia de Bancos

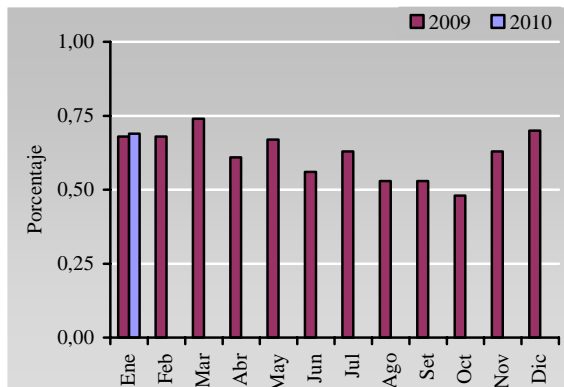
### Tasa de Interés Pasiva en Moneda Extranjera

La tasa de interés pasiva en ME sigue la tendencia de los últimos años, registrando niveles bajos y relativamente estables. En el mes de enero de 2010, la misma se situó en un nivel de **0,69%**, similar al registrado en el mes pasado.

	Vista	Plazo	CDA	Promedio Ponderado
Ene-09	0,18	2,37	5,56	0,68
Dic-09	0,20	2,43	4,53	0,70
Ene-10	0,19	2,15	4,96	0,69
Var. Mensual	0,0	-0,3	0,4	0,0
Var. Anual	0,0	-0,2	-0,6	0,0

Fuente: Superintendencia de Bancos

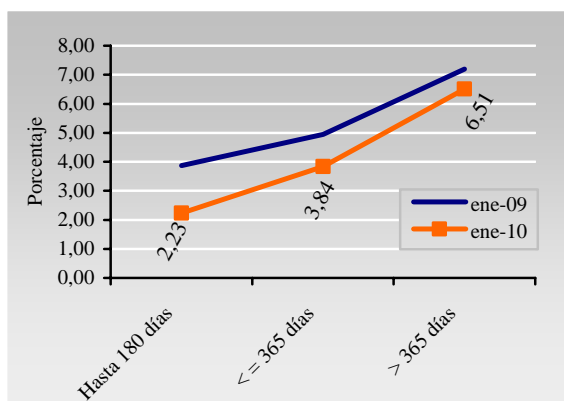
**Gráfico N° 6**  
Tasa de Interés Pasiva en ME  
Promedio Ponderado



Fuente: Superintendencia de Bancos

En términos interanuales, la curva de rendimiento de los CDA en ME, presenta niveles inferiores para todos los plazos (hasta 180 días, menores e iguales a 365 días y mayores a 365 días). En promedio simple, el nivel es de 4,2%, menor en 1,1 p.p. al observado en igual período del año anterior.

**Gráfico N° 7**  
Curva de Rendimiento de CDA en ME(Bancos)

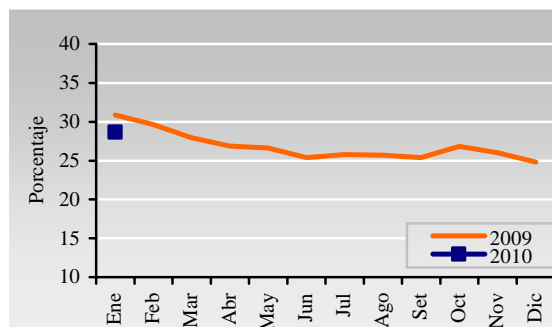


Fuente: Superintendencia de Bancos

### Margen Bruto de Intermediación

El margen de intermediación financiera de los Bancos, medido como la diferencia entre las tasas activas y pasivas en MN, fue de 28,66% en enero de 2010. El nivel de este margen es inferior en 2,2 p.p. al observado en enero de 2009 y superior en 3,8 p.p. al de diciembre de 2009.

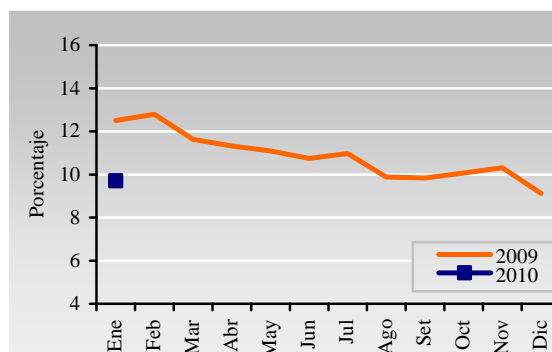
**Gráfico N° 8**  
Spread en MN



Fuente: Superintendencia de Bancos

Por su lado, el margen de intermediación en ME fue de 9,70%, este nivel es inferior en 2,8 p.p. respecto al del mismo periodo del año anterior y superior en 0,6 p.p. en relación al mes de diciembre de 2009.

**Gráfico N° 9**  
Spread en ME



Fuente: Superintendencia de Bancos

## Tasa de Interés Efectiva de las Empresas Financieras

### Tasa de Interés Activa en Moneda Nacional

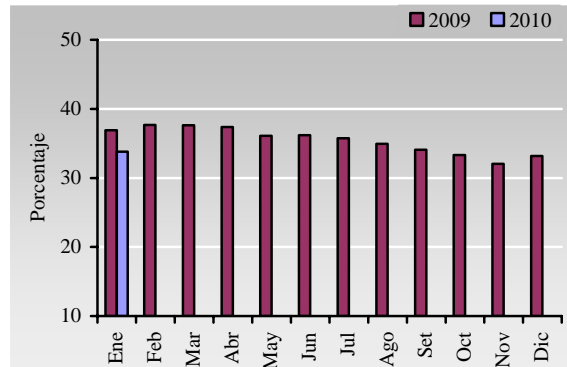
En enero de 2010, la tasa de interés activa en MN de las empresas financieras fue de **33,82%**. Este valor representó un nivel mayor en comparación a la tasa del mes de diciembre pasado. La mayoría de las tasas que componen este rubro tuvieron movimientos al alza. Así, tuvieron incrementos las tasas para Préstamos Comerciales (0,2 p.p.), Préstamos de Desarrollo (1,1%) y Tarjetas de Crédito (0,3 p.p.). Por su parte, la tasa para Préstamos Personales de Consumo tuvo una reducción de 0,8 p.p. en el presente mes. La tasa de interés activa, excluyendo la tasa para Tarjetas de Crédito, fue de 28,02% en el periodo de estudio.

	Comerciales	Desarrollo	Consumo	Vivienda	Tarjetas de Crédito	Promedio Ponderado
Ene-09	28,94	18,45	38,08	s/m	48,36	36,90
Dic-09	24,04	15,55	33,85	24,29	46,10	33,18
Ene-10	24,24	16,63	33,05	s/m	46,41	33,82
Var. Mensual	0,2	1,1	-0,8	-	0,3	0,6
Var. Anual	-4,7	-1,8	-5,0	-	-2,0	-3,1

Fuente: Superintendencia de Bancos

La tasa de interés activa en MN de las empresas financieras, registró un nivel inferior al del año anterior en 3,1 p.p. en el periodo analizado.

Gráfico N° 10  
Tasa de Interés Activa en MN  
Promedio Ponderado



Fuente: Superintendencia de Bancos

### Tasa de Interés Pasiva en Moneda Nacional

La tasa de interés para las captaciones en MN de las empresas financieras alcanzó un nivel de **4,15%**, este valor es inferior en 0,2 p.p. al de diciembre de 2009.

	Vista	Plazo	Títulos	CDA	Promedio Ponderado
Ene-09	1,23	s/m	s/m	12,89	5,77
Dic-09	0,84	9,38	s/m	9,84	4,33
Ene-10	0,82	s/m	s/m	10,17	4,15
Var. Mensual	0,0	-	-	0,3	-0,2
Var. Anual	-0,4	-	-	-2,7	-1,6

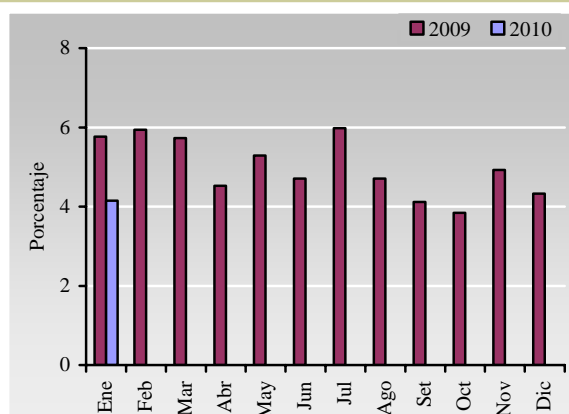
Fuente: Superintendencia de Bancos

En comparación al mes anterior, la tasa para Certificados de Depósitos de Ahorro aumentó en 0,3 p.p. mientras que la tasa para Depósitos a la Vista se mantuvo sin variación.

No se registraron operaciones de Depósitos a Plazo y Títulos Valores Emitidos en el presente período.

En término interanual la tasa promedio mencionada tuvo un valor inferior en 1,6 p.p., los niveles registrados por esta tasa pueden valorarse en el gráfico a continuación.

Gráfico N° 11  
Tasa de Interés Pasiva en MN  
Promedio Ponderado



Fuente: Superintendencia de Bancos

### Tasa de Interés Activa en Moneda Extranjera

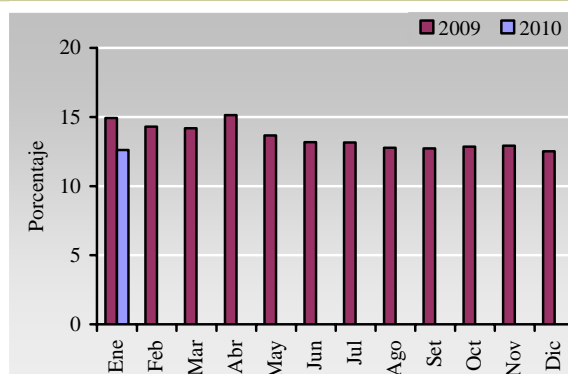
La tasa de interés activa para las operaciones en ME de las empresas financieras fue de **12,62%**, nivel levemente mayor al del mes de diciembre de 2009. En comparación al mes precedente, la tasa para Préstamos de Consumo aumentó en 0,4 p.p., en tanto, la tasa para Préstamos Comerciales se mantuvo en el mismo nivel.

	Comerciales	Consumo	Promedio Ponderado
Ene-09	14,69	15,80	14,94
Dic-09	12,53	12,67	12,53
Ene-10	12,54	13,04	12,62
Var. Mensual	0,0	0,4	0,1
Var. Anual	-2,2	-2,8	-2,3

Fuente: Superintendencia de Bancos

Interanualmente, esta tasa obtuvo un nivel inferior en 2,3 p.p., su comportamiento se puede apreciar en el siguiente gráfico.

Gráfico N° 12  
Tasa de Interés Activa en ME  
Promedio Ponderado



Fuente: Superintendencia de Bancos

### Tasa de Interés Pasiva en Moneda Extranjera

La tasa de interés pasiva para operaciones de captación en ME de las financieras se situó en **3,33%** en enero de 2010, nivel superior al del mes anterior.

La tasa para Depósitos a la Vista se mantuvo invariable, mientras que la tasa para

Certificados de Depósitos de Ahorro se incrementó levemente en comparación al mes de diciembre de 2009. En tanto, no se registraron operaciones de Depósitos a Plazo y Títulos Valores Emitidos en el presente período.

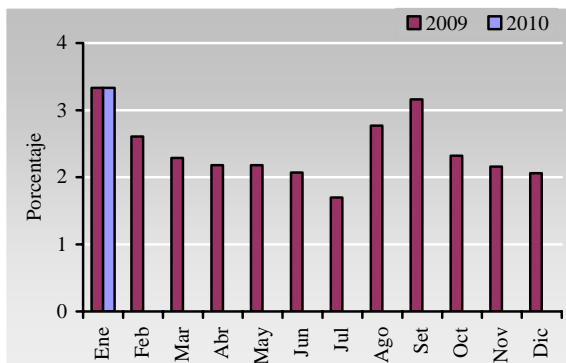
**Tabla N° 8**  
Tasa de Interés Pasiva en ME

	Vista	Plazo	Títulos	CDA	Promedio Ponderado
Ene-09	0,37	-	s/m	6,22	3,33
Dic-09	0,31	6,00	s/m	5,81	2,06
Ene-10	0,31	s/m	s/m	6,46	3,33
Var. Mensual	0,0	-	-	0,7	1,3
Var. Anual	-0,1	-	-	0,2	0,0

Fuente: Superintendencia de Bancos

En el mes de enero de 2010, la tasa pasiva en ME de las empresas financieras fue idéntica a la del año anterior.

**Gráfico N° 13**  
Tasa de Interés Pasiva en ME  
Promedio Ponderado

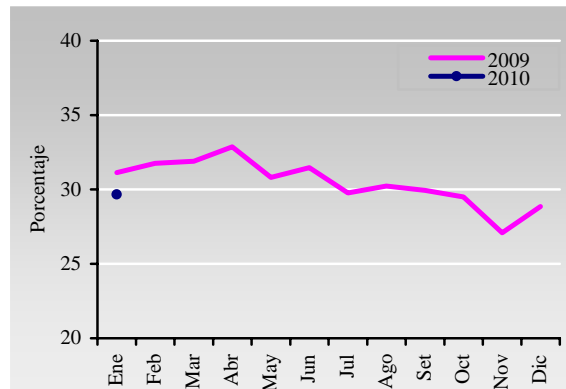


Fuente: Superintendencia de Bancos

### Margen Bruto de Intermediación

El margen de intermediación financiera de las empresas financieras, medido como la diferencia entre las tasas activas y pasivas, para las operaciones en MN fue de 29,67% en enero de 2010.

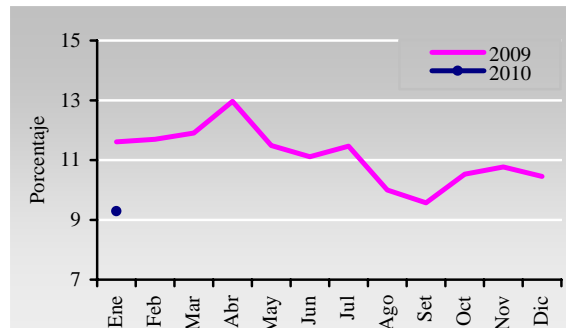
**Gráfico N° 14**  
Spread en MN



Fuente: Superintendencia de Bancos

Por su parte, el margen de intermediación correspondiente a las operaciones en ME fue de 9,29%. Este nivel es menor a los verificados en enero y diciembre de 2009.

**Gráfico N° 15**  
Spread en ME



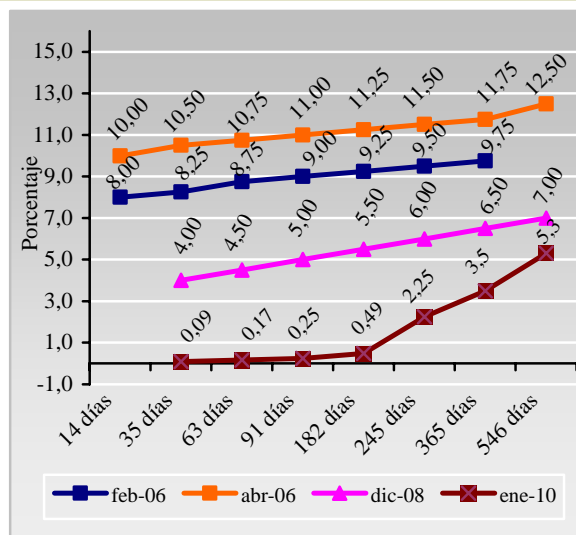
Fuente: Superintendencia de Bancos



## Medidas de Política Banco Central del Paraguay

En el 2006, la estrategia monetaria adoptada por el BCP consistió en elevar las tasas de interés de los Instrumentos de Regulación Monetaria (IRM) en todos sus plazos y en especial en los títulos de menor duración. A partir de abril de 2007, las colocaciones se realizaron a tasas referenciales hasta julio de 2008 cuando se decide utilizar un esquema de tasas licitadas, donde los propios bancos fijaban las tasas. Esta política se estuvo implementando hasta noviembre del 2008, cuando se decidió reducir las tasas de interés de las IRM en un punto porcentual para todos los plazos, buscando disminuir el estímulo de los bancos de colocar su liquidez en estos instrumentos. Desde enero de 2009, las colocaciones se realizan utilizando nuevamente tasas licitadas, lo que dio lugar a reducciones significativas en las tasas adjudicadas. Esta política se siguió implementando en el presente mes.

Gráfico N° 16  
Tasa de Rendimientos de los IRM

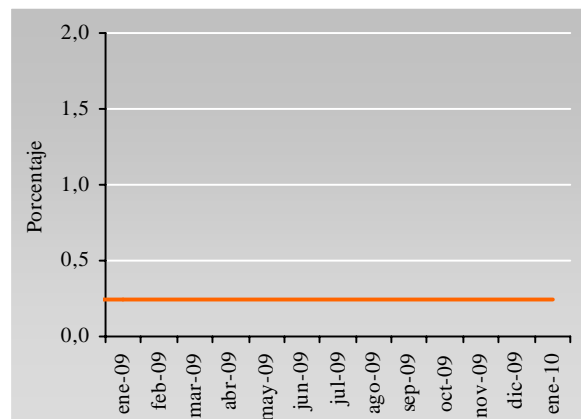


Fuente: DOMA

## Reserva Federal

A fines de 2008, la Reserva Federal de los EUA, redujo a un nivel sin precedente su tasa de referencia. El Comité de Mercado Abierto de la Reserva Federal en la última reunión de enero decidió mantener la tasa de interés de referencia en 0,25%, nivel mínimo record en que se mantiene desde diciembre de 2008. La Reserva Federal indicó que la coyuntura económica del país había mejorado ligeramente desde comienzos de diciembre de 2009. Pero también hizo notar que la actividad económica era aún débil y la coyuntura sobre el mercado de trabajo mala, por lo que las tasas seguirán así por un tiempo.

Gráfico N° 17  
Tasa Referencial Fed (EEUU)



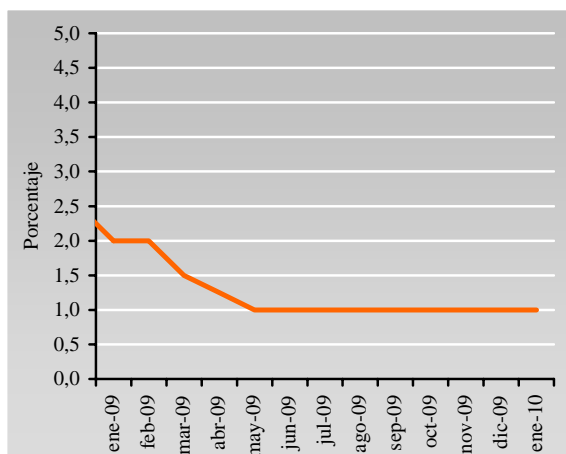
Fuente: Reuters

## Banco Central Europeo

El Banco Central Europeo, optó por la prudencia y decidió en su última reunión dejar nuevamente la tasa de interés de referencia en 1,0%, nivel en que permanece desde mayo de 2009. Este valor representa el nivel más bajo de sus 10 años de historia. Con esta decisión, el BCE continúa el relajamiento de su política iniciada a fines del 2008, debido a la crisis

financiera global y busca combatir la recesión en los países de la Eurozona. En el 2008, el BCE incrementó dos veces la tasa de interés (en marzo a 3,75% y en junio a 4,0%). Desde diciembre del 2005, el BCE ha elevado su tasa de interés de referencia 10 veces, en cambio, con las últimas decisiones mantiene la tasa directriz en su mínimo nivel histórico.

Gráfico N° 18  
Tasa de Interés de Política Monetaria Zona Euro

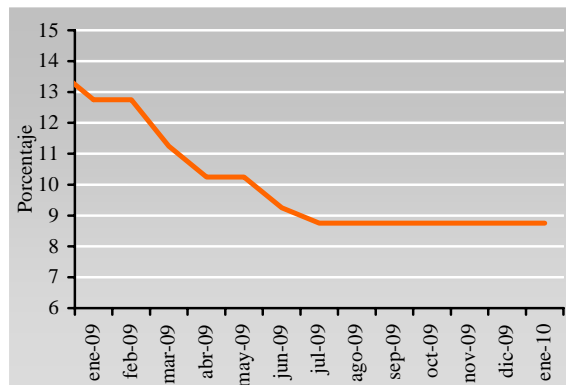


Fuente: Reuters

### Banco Central de Brasil

El Comité de Política Monetaria (COPOM) del Banco Central de Brasil resolvió en su última reunión del mes de enero mantener su tasa de interés de política en 8,75%, nivel en que permanece desde el pasado mes de julio. Evaluando la coyuntura macroeconómica y las perspectivas para la inflación, el Copom decidió por unanimidad, mantener sin cambios la tasa de referencia.

Gráfico N° 19  
Tasa Selic (Brasil)



Fuente: Reuters

### Tasas de Interés Internacionales

#### PRIME y LIBOR

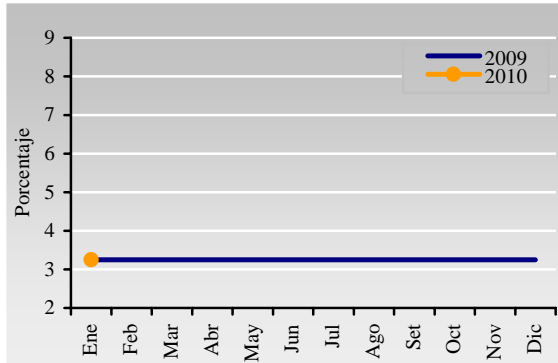
A fines de enero de 2010, los niveles de las principales tasas de interés del mercado internacional tuvieron comportamientos diferentes, mientras la PRIME se mantuvo estable, la LIBOR tuvo movimientos a la baja.

Así, la PRIME<sup>3</sup> se mantuvo en 3,25%, en tanto, la LIBOR<sup>4</sup> a 180 días disminuyó a un nivel de 0,40%.

<sup>3</sup> Tasa a la que los principales bancos conceden créditos a sus mejores clientes en Estados Unidos de América.

<sup>4</sup> London Interbank Offered Rate: Tasa de Interés Interbancaria de Londres.

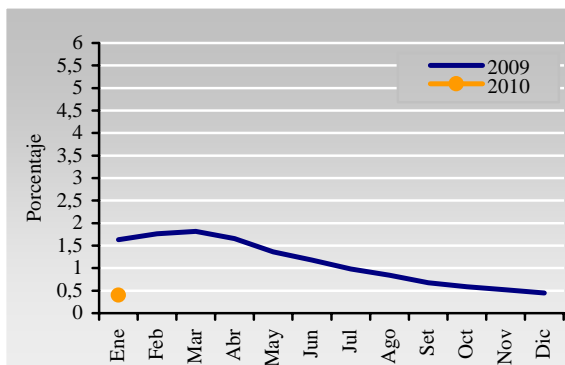
Gráfico N° 20  
Prime (Seis meses)



Fuente: Reuters

En términos interanuales, la tasa LIBOR obtuvo un nivel inferior en 1,22 p.p., en tanto, la tasa PRIME se mantuvo en el mismo nivel.

Gráfico N° 21  
Libor (Seis meses)



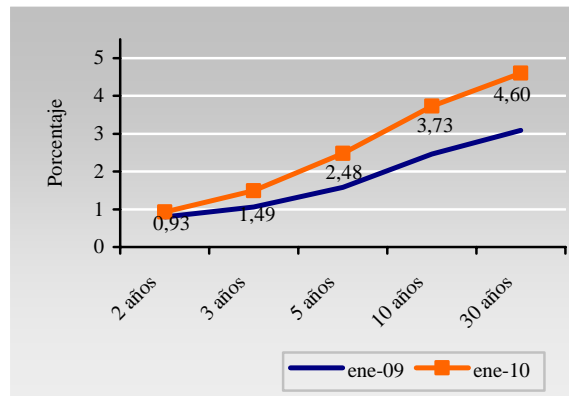
Fuente: Reuters

### Bonos del Tesoro de Estados Unidos

La curva de rendimiento de los bonos del tesoro de los Estados Unidos presenta en enero de 2010 una pendiente positiva. Las tasas para los bonos en todos los plazos (2, 3, 5, 10 y 30 años), tuvieron incrementos respecto a los niveles observados en enero de 2009.

Estos nuevos niveles representan en promedio simple una tasa de 2,6%, superior en 0,8 p.p. a la observada en igual período del año anterior.

Gráfico N° 22  
Rendimiento de Bonos del Tesoro de los Estados Unidos

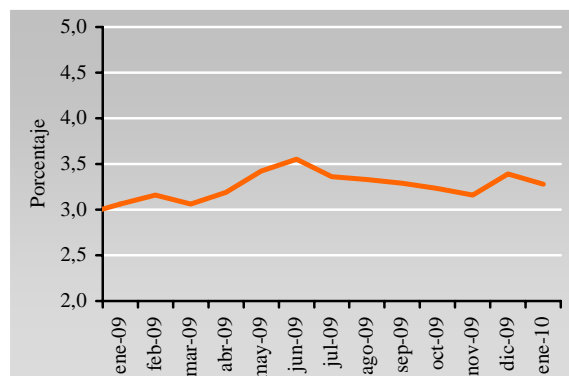


Fuente: Reuters

### Bonos del Tesoro de Alemania

El rendimiento de los bonos del Tesoro de Alemania a 10 años de plazo, fue superior al observado en enero de 2009, registrando un nivel de 3,28%.

Gráfico N° 23  
Rendimiento de Bonos del Tesoro de Alemania (10 Años)



Reuters

## *Apéndice*

### **Tasas de Interés bancaria en el Paraguay**

#### **Volatilidad de las tasas bancarias**

El conocimiento de la dinámica estadística de la tasa de interés es una herramienta útil no sólo para la valuación de los instrumentos financieros, sino también para las expectativas y tendencias de decisiones intertemporales de consumo, ahorro e inversión de los principales agentes económicos. Por ende, este informe mensual incorpora un análisis de las variaciones de la volatilidad anual (enero 2009 a enero 2010) en base al comportamiento pasado de corto plazo en el sistema financiero.

#### **Tasas Bancarias en Moneda Local**

En el periodo considerado, las tasas activas en moneda local expresadas por los créditos bancarios destinados a sobregiros y tarjetas de créditos representaron los porcentajes más elevados en contraste con las tasas para préstamos de desarrollo, comerciales y para la vivienda, las cuales se ubicaron en promedio en niveles de 10,64%, 14,50% y 15,30% respectivamente. La tasa de interés promedio aplicada en tarjetas de crédito fue del 43,33% con un máximo de 46,15%. Observando la última columna de la Tabla 1 y considerando la varianza como medición de volatilidad, se observa que las más riesgosas son las operativas de consumo, seguidas por las de desarrollo y para la vivienda, por presentar mayores valores de dispersión respecto al promedio. Con relación a las tasas pasivas, en el mencionado periodo la tasa pagada por Certificados de Depósitos de Ahorro representó el porcentaje más elevado. Asimismo, los valores de la varianza demuestran que las tasas para Depósitos de Ahorro a Plazo son los más volátiles, en el período analizado. Las bajas tasas pasivas en relación a las tasas activas permiten el elevado spread bancario que promedia 26,96% con un máximo de 30,86%.

**Tabla 1**  
**Estadísticas básicas de tasas bancarias en Moneda Local**  
**Enero 2009 a Enero 2010**  
**En Porcentajes**

<b>TASAS DE INTERÉS BANCARIAS</b>	<b>Mínimo</b>	<b>Máximo</b>	<b>Promedio</b>	<b>Varianza</b>
Préstamos Comerciales	12,64	18,54	14,50	2,963
Préstamos Desarrollo	7,96	15,68	10,64	6,226
Personales – Consumo	16,71	25,33	20,34	8,826
Personales – Vivienda	11,17	19,16	15,30	5,147
Sobregiros	40,42	45,83	43,68	3,109
Tarjetas de Crédito	41,24	46,15	43,33	2,590
<b>PROMEDIO PONDERADO ACTIVAS</b>	<b>26,23</b>	<b>32,41</b>	<b>28,38</b>	<b>3,530</b>
<b>Depósitos a la Vista</b>	0,56	0,94	0,80	0,014
<b>Depósitos a Plazo</b>	1,01	5,65	3,40	2,221
<b>CDA</b>	7,46	11,41	9,14	2,197
<b>PROMEDIO PONDERADO PASIVAS</b>	<b>1,19</b>	<b>1,58</b>	<b>1,42</b>	<b>0,024</b>
<b>MARGEN DE INTERMEDIACION</b>	<b>24,82</b>	<b>30,86</b>	<b>26,96</b>	<b>3,299</b>

### Tasas bancarias en Moneda Extranjera

El comportamiento de las tasas activas en moneda extranjera sigue el mismo comportamiento de riesgos y estructura que las de moneda local. En el periodo considerado, las tasas activas expresadas por los créditos bancarios a sobregiros y de consumo representaron los porcentajes más elevados en comparación con las tasas para préstamos de desarrollo, comerciales y para la vivienda, las cuales se ubicaron en un promedio de 8,83%, 9,40% y 10,44%, respectivamente. La varianza en la última columna de la Tabla 2 describe como las más volátiles a las tasas destinadas a préstamos de consumo y comerciales.

**Tabla 2**  
**Estadísticas básicas de Tasas Activas bancarias en Moneda Extranjera**  
**Enero 2009 a Enero 2010**  
**En Porcentajes**

<b>TASA DE INTERÉS BANCARIA</b>	<b>Mínimo</b>	<b>Máximo</b>	<b>Promedio</b>	<b>Varianza</b>
Préstamos Comerciales	7,11	12,19	9,40	2,948
Préstamos Desarrollo	7,00	11,35	8,83	1,685
Personales Consumo	8,90	14,11	11,26	3,424
Personales Vivienda	8,00	14,06	10,44	2,392
<b>PROMEDIO PONDERADO</b>	<b>7,36</b>	<b>11,95</b>	<b>9,41</b>	<b>2,324</b>
Sobregiros M/E	14,37	16,30	15,28	0,283
<b>PROMEDIO PONDERADO GLOBAL</b>	<b>9,83</b>	<b>13,47</b>	<b>11,39</b>	<b>1,278</b>

### Volatilidad Interanual

Definiendo a la volatilidad como el resultado de la varianza interanual de la tasa de interés, los valores promedios, mínimos y máximos se ilustran en la Tabla 3. El cuadro resumen de volatilidad ilustra a simple vista, todas las aseveraciones que fueran mencionadas anteriormente. De hecho, las operativas de consumo, de desarrollo y las comerciales figuran entre las de mayor promedio de volatilidad. Es interesante destacar que si bien las tasas para las tarjetas de créditos son elevadas, las mismas tienen un nivel muy bajo de volatilidad. Asimismo, debido a la lógica correlación entre garantía para los préstamos al sector vivienda, esta es de menor volatilidad por presentar menos riesgos crediticios.

**Tabla 3**  
**Volatilidad de Tasas Activas bancarias**  
**Enero 2009 a Enero 2010**

<b>TASA DE INTERÉS BANCARIA</b>	<b>Mínimo</b>	<b>Máximo</b>	<b>Promedio</b>
Préstamos Comerciales	2,751	5,818	4,179
Préstamos Desarrollo	3,402	7,084	5,036
Personales Consumo	3,149	8,662	7,152
Personales Vivienda	1,467	5,701	4,045
Sobregiros	1,664	3,701	2,939
Tarjetas de Crédito	0,399	3,087	1,908
<b>PROMEDIO PONDERADO ACTIVAS</b>	<b>2,862</b>	<b>10,001</b>	<b>4,687</b>
Depósitos a la Vista	0,011	0,036	0,022
Depósitos a Plazo	2,049	5,229	3,985
C D A	1,502	2,247	1,961
<b>PROMEDIO PONDERADO PASIVAS</b>	<b>0,022</b>	<b>0,088</b>	<b>0,058</b>
<b>MARGEN DE INTERMEDIACION</b>	<b>2,642</b>	<b>8,869</b>	<b>4,047</b>

La Tabla 4 muestra los valores negativos de los mínimos y leves máximos en las variaciones interanuales por cada estrato de créditos.

El orden de las varianzas (última columna) muestra que las variaciones interanuales más volátiles corresponden a las de desarrollo y comerciales entre las operaciones activas, y nuevamente las de tarjetas de créditos permanecen con baja volatilidad interanual. Por el lado de las tasas pasivas, los depósitos a plazo figuran entre los más volátiles.

**Tabla 4**  
**Variaciones interanuales de Tasas Bancarias en Moneda local**  
**Enero 2009 a Enero 2010**

<b>TASA DE INTERÉS BANCARIA</b>	<b>Mínimo</b>	<b>Máximo</b>	<b>Promedio</b>	<b>Varianza</b>
Préstamos Comerciales	-0,345	0,394	0,049	0,052
Personales Desarrollo	-0,646	0,564	-0,098	0,146
Personales Consumo	-0,307	0,341	0,024	0,041
Préstamos Vivienda	-0,285	0,334	0,071	0,025
Sobregiros	-0,117	0,114	0,034	0,005
Tarjetas de Crédito	0,041	0,152	0,091	0,001
<b>PROMEDIO PONDERADO ACTIVAS</b>	<b>-0,118</b>	<b>0,422</b>	<b>0,081</b>	<b>0,028</b>
Depósitos a la Vista	-0,232	0,906	0,352	0,177
Depósitos a Plazo	-1,570	0,497	-0,643	0,384
C D A	-0,343	0,359	0,029	0,050
<b>PROMEDIO PONDERADO PASIVAS</b>	<b>-0,257</b>	<b>0,713</b>	<b>0,221</b>	<b>0,075</b>
<b>MARGEN DE INTERMEDIACION</b>	<b>-0,112</b>	<b>0,424</b>	<b>0,075</b>	<b>0,027</b>

# TASAS DE INTERES BANCARIAS

(En porcentajes anuales)

## MES DE ENERO DE 2010

<u>TASAS ACTIVAS M/N</u>	<u>NOMINALES</u>			<u>Efectivas Promedio Ponderado</u>	<u>Monto Millones de Gs.</u>
	<u>Mínima</u>	<u>Máxima</u>	<u>Promedio Ponderado</u>		
<b><u>Préstamos</u></b>					
Comerciales	2,26	40,23	12,48	13,48	738.590
De Desarrollo	3,96	22,33	8,58	8,75	105.373
Personales de Consumo	4,07	39,05	16,66	18,29	332.351
Personales para la Vivienda	11,27	23,46	13,40	14,23	3.950
<b><u>PROMEDIO PONDERADO</u></b>	<b><u>2,95</u></b>	<b><u>38,24</u></b>	<b><u>13,31</u></b>	<b><u>14,42</u></b>	<b><u>1.180.264</u></b>
Sobregiros	15,00	40,18	36,31	43,14	316.266
Tarjetas de Crédito	15,00	40,18	37,76	45,04	923.959
<b><u>PROMEDIO PONDERADO GLOBAL</u></b>	<b><u>9,13</u></b>	<b><u>39,24</u></b>	<b><u>25,65</u></b>	<b><u>29,86</u></b>	<b><u>2.420.489</u></b>
<b><u>TASAS ACTIVAS M/E</u></b>					
Comerciales	3,26	16,34	7,34	7,56	276.946
De Desarrollo	5,52	13,75	7,48	7,61	215.873
Personales de Consumo	4,27	16,25	9,06	9,36	79.447
Personales para la Vivienda	8,00	15,00	13,25	14,06	188
<b><u>PROMEDIO PONDERADO</u></b>	<b><u>4,25</u></b>	<b><u>15,35</u></b>	<b><u>7,63</u></b>	<b><u>7,83</u></b>	<b><u>572.454</u></b>
Sobregiros M/E	10,50	17,27	13,81	14,74	335.796
<b><u>PROMEDIO PONDERADO GLOBAL</u></b>	<b><u>6,56</u></b>	<b><u>16,06</u></b>	<b><u>9,92</u></b>	<b><u>10,39</u></b>	<b><u>908.250</u></b>
<b><u>TASAS PASIVAS M/N</u></b>					
<b><u>Depósitos a la Vista</u></b>	<b><u>0,01</u></b>	<b><u>4,75</u></b>	<b><u>0,69</u></b>	<b><u>0,70</u></b>	<b><u>5.179.991</u></b>
<b><u>Depósitos a Plazo</u></b>	<b><u>0,74</u></b>	<b><u>3,87</u></b>	<b><u>2,95</u></b>	<b><u>2,99</u></b>	<b><u>63.565</u></b>
<=90 días	0,50	1,00	0,72	0,72	9.200
<=180 días	1,00	1,00	1,00	1,00	300
<=365 días	0,50	1,00	0,68	0,68	23.700
> 365 días	1,00	7,00	5,42	5,50	30.365
<b><u>Títulos Valores Emitidos</u></b>	<b><u>s/m</u></b>	<b><u>s/m</u></b>	<b><u>s/m</u></b>	<b><u>s/m</u></b>	<b><u>s/m</u></b>
<b><u>Certificados de Depósitos de Ahorro</u></b>	<b><u>1,70</u></b>	<b><u>12,19</u></b>	<b><u>8,14</u></b>	<b><u>8,29</u></b>	<b><u>348.840</u></b>
CDA hasta 180 días	0,25	6,50	2,66	2,70	19.199
C.D.A. <= 365 días	0,25	9,00	4,88	4,97	39.752
CDA > 365 días	2,00	13,00	8,95	9,11	289.889
<b><u>PROMEDIO PONDERADO</u></b>	<b><u>0,12</u></b>	<b><u>5,20</u></b>	<b><u>1,18</u></b>	<b><u>1,20</u></b>	<b><u>5.592.396</u></b>
<b><u>TASAS PASIVAS M/E</u></b>					
<b><u>Depósitos a la Vista</u></b>	<b><u>0,01</u></b>	<b><u>3,55</u></b>	<b><u>0,19</u></b>	<b><u>0,19</u></b>	<b><u>3.951.280</u></b>
<b><u>Depósitos a Plazo</u></b>	<b><u>0,92</u></b>	<b><u>4,28</u></b>	<b><u>2,14</u></b>	<b><u>2,15</u></b>	<b><u>23.130</u></b>
<=90 días	0,03	2,00	1,05	1,05	2.653
<=180 días	0,10	2,50	2,20	2,20	9.662
<=365 días	0,30	1,50	1,11	1,11	147
> 365 días	1,90	6,50	2,38	2,39	10.668
<b><u>Certificados de Depósitos de Ahorro</u></b>	<b><u>0,17</u></b>	<b><u>7,16</u></b>	<b><u>4,89</u></b>	<b><u>4,96</u></b>	<b><u>450.469</u></b>
CDA hasta 180 días	0,20	4,10	2,22	2,23	126.361
CDA <= 365 días	0,20	5,25	3,80	3,84	59.010
CDA > 365 días	0,15	9,05	6,40	6,51	265.098
<b><u>PROMEDIO PONDERADO</u></b>	<b><u>0,03</u></b>	<b><u>3,92</u></b>	<b><u>0,68</u></b>	<b><u>0,69</u></b>	<b><u>4.424.879</u></b>

<sup>1/</sup> Los montos corresponden a los préstamos desembolsados y las captaciones en el mes.

**Fuente:** Datos proveídos por la Superintendencia de Bancos.

## TASAS BANCARIAS EFECTIVAS

(Promedios mensuales en porcentajes anuales)

### ACTIVAS MONEDA NACIONAL

	ENE/09	FEB/09	MAR/09	ABR/09	MAY/09	JUN/09	JUL/09	AGO/09	SET/09	OCT/09	NOV/09	DIC/09	ENE/10
- Préstamos Comerciales	18,54	17,51	15,18	14,73	14,36	13,75	13,81	14,29	13,59	13,74	12,86	12,64	13,48
- Préstamos de Desarrollo	15,68	14,16	13,02	11,88	12,05	10,51	9,66	8,74	8,93	8,90	7,96	8,11	8,75
- Personales de Consumo	24,86	24,72	25,33	22,03	20,68	19,58	19,42	18,23	18,40	18,78	17,35	16,71	18,29
- Personales para la Vivienda	14,74	16,09	19,16	16,07	18,66	18,07	14,86	14,17	14,56	11,17	13,85	13,30	14,23
- Otros <sup>1/</sup>	s/m	s/m	s/m	s/m	s/m	s/m	s/m	s/m	s/m	s/m	s/m	s/m	s/m
<b>PROMEDIO PONDERADO</b>	<b>19,63</b>	<b>18,82</b>	<b>16,95</b>	<b>16,13</b>	<b>15,70</b>	<b>14,55</b>	<b>14,87</b>	<b>14,71</b>	<b>14,19</b>	<b>14,56</b>	<b>13,44</b>	<b>13,48</b>	<b>14,42</b>
- Sobregiros	44,61	43,52	45,03	44,92	44,76	44,70	41,31	45,67	45,83	42,10	41,88	40,42	43,14
- Tarjetas de Crédito	41,36	41,24	41,54	42,50	43,01	43,32	42,93	42,96	42,76	45,39	46,15	45,09	45,04
<b>PROMEDIO PONDERADO GLOBAL</b>	<b>32,41</b>	<b>31,20</b>	<b>29,46</b>	<b>28,45</b>	<b>28,17</b>	<b>26,59</b>	<b>27,36</b>	<b>27,13</b>	<b>26,64</b>	<b>28,16</b>	<b>27,29</b>	<b>26,23</b>	<b>29,86</b>

### PASIVAS MONEDA NACIONAL

	ENE/09	FEB/09	MAR/09	ABR/09	MAY/09	JUN/09	JUL/09	AGO/09	SET/09	OCT/09	NOV/09	DIC/09	ENE/10
- Depósitos a la Vista	0,88	0,91	0,94	0,90	0,93	0,77	0,79	0,86	0,76	0,56	0,68	0,69	0,70
- Depósitos a Plazo	4,86	3,51	4,50	1,01	1,54	3,73	2,05	3,14	5,65	1,77	5,29	4,21	2,99
- Títulos Valores Emitidos	s/m	s/m	s/m	s/m	s/m	s/m	s/m	s/m	s/m	s/m	s/m	s/m	s/m
- C D A	10,87	11,41	10,57	10,25	10,33	10,21	7,46	7,64	7,67	8,66	7,49	7,94	8,29
<b>PROMEDIO PONDERADO</b>	<b>1,55</b>	<b>1,58</b>	<b>1,52</b>	<b>1,58</b>	<b>1,56</b>	<b>1,19</b>	<b>1,58</b>	<b>1,42</b>	<b>1,27</b>	<b>1,33</b>	<b>1,26</b>	<b>1,41</b>	<b>1,20</b>

### ACTIVAS MONEDA EXTRANJERA

	ENE/09	FEB/09	MAR/09	ABR/09	MAY/09	JUN/09	JUL/09	AGO/09	SET/09	OCT/09	NOV/09	DIC/09	ENE/10
- Préstamos Comerciales	11,86	12,19	11,38	10,29	10,18	9,74	9,49	8,69	7,97	7,97	7,71	7,11	7,56
- Préstamos de Desarrollo	11,35	10,77	9,82	9,66	9,45	8,62	8,72	8,01	7,90	7,71	8,21	7,00	7,61
- Personales de Consumo	14,11	14,01	13,65	12,01	12,19	11,37	11,36	9,82	10,71	9,69	9,19	8,90	9,36
- Personales para la Vivienda	10,97	11,23	9,54	10,05	8,73	9,90	9,57	8,00	10,28	10,32	12,37	10,65	14,06
- Otros <sup>1/</sup>	s/m	s/m	s/m	0,66	s/m	s/m	s/m	s/m	s/m	s/m	s/m	s/m	s/m
<b>PROMEDIO PONDERADO</b>	<b>11,83</b>	<b>11,95</b>	<b>10,93</b>	<b>10,18</b>	<b>10,15</b>	<b>9,48</b>	<b>9,52</b>	<b>8,61</b>	<b>8,25</b>	<b>8,15</b>	<b>8,05</b>	<b>7,36</b>	<b>7,83</b>
- Sobregiros	15,93	16,30	15,58	15,20	15,12	15,62	15,19	15,40	14,56	15,46	15,20	14,37	14,74
<b>PROM. PONDERADO GLOBAL</b>	<b>13,18</b>	<b>13,47</b>	<b>12,37</b>	<b>11,93</b>	<b>11,75</b>	<b>11,30</b>	<b>11,60</b>	<b>10,41</b>	<b>10,37</b>	<b>10,54</b>	<b>10,94</b>	<b>9,83</b>	<b>10,39</b>

### PASIVAS MONEDA EXTRANJERA

	ENE/09	FEB/09	MAR/09	ABR/09	MAY/09	JUN/09	JUL/09	AGO/09	SET/09	OCT/09	NOV/09	DIC/09	ENE/10
- Depósitos a la Vista	0,18	0,18	0,17	0,23	0,24	0,21	0,30	0,22	0,21	0,19	0,26	0,20	0,19
- Depósitos a Plazo	2,37	1,40	2,01	1,84	1,39	1,57	2,25	1,39	3,07	2,30	2,36	2,43	2,15
- C D A	5,56	5,11	5,36	5,02	4,83	4,66	4,45	4,46	5,26	4,30	4,64	4,53	4,96
<b>PROMEDIO PONDERADO</b>	<b>0,68</b>	<b>0,68</b>	<b>0,74</b>	<b>0,61</b>	<b>0,67</b>	<b>0,56</b>	<b>0,63</b>	<b>0,53</b>	<b>0,53</b>	<b>0,48</b>	<b>0,63</b>	<b>0,70</b>	<b>0,69</b>

### TASAS EN EL MERCADO INTERNACIONAL

	ENE/09	FEB/09	MAR/09	ABR/09	MAY/09	JUN/09	JUL/09	AGO/09	SET/09	OCT/09	NOV/09	DIC/09	ENE/10
- LIBOR (a 6 meses en dólares)	1,64	1,75	1,82	1,66	1,36	1,18	0,98	0,84	0,68	0,59	0,52	0,45	0,40
- Prime (a 6 meses en dólares)	3,25	3,25	3,25	3,25	3,25	3,25	3,25	3,25	3,25	3,25	3,25	3,25	3,25
- Selic	12,75	12,75	11,25	10,25	10,25	9,25	8,75	8,75	8,75	8,75	8,75	8,75	8,75
- Fed	0,25	0,25	0,25	0,25	0,25	0,25	0,25	0,25	0,25	0,25	0,25	0,25	0,25

<sup>1/</sup> Préstamos al Personal, Préstamos Varios y Adelantos por Cuenta de Importadores

Fuente: Datos proveídos por la Superintendencia de Bancos.



# TASAS DE INTERES DE EMPRESAS FINANCIERAS

(En porcentaje anuales)

## MES DE ENERO DE 2010

<u>TASAS ACTIVAS M/N</u>	<u>NOMINALES</u>			<u>Efectivas</u> <u>Promedio</u> <u>Ponderado</u>	<u>Monto</u> <u>Millones Gs.</u>
	<u>Mínima</u>	<u>Máxima</u>	<u>Promedio</u> <u>Ponderado</u>		
<u>Préstamos</u>					
Comerciales	10,75	40,75	21,84	24,24	100.543
De Desarrollo	12,16	19,00	16,46	16,63	2.461
Personales de Consumo	10,29	39,08	29,27	33,05	81.257
<b><u>PROMEDIO PONDERADO</u></b>	<b><u>10,57</u></b>	<b><u>39,72</u></b>	<b><u>25,04</u></b>	<b><u>28,02</u></b>	<b><u>184.261</u></b>
Tarjetas de Crédito	14,00	41,00	38,70	46,41	84.807
<b><u>PROMEDIO PONDERADO GLOB</u></b>	<b><u>11,65</u></b>	<b><u>40,13</u></b>	<b><u>29,35</u></b>	<b><u>33,82</u></b>	<b><u>269.067</u></b>
<u>TASAS ACTIVAS M/E</u>					
Comerciales	9,28	16,10	12,01	12,54	11.417
Personales de Consumo	9,85	16,36	12,48	13,04	2.200
<b><u>PROMEDIO PONDERADO</u></b>	<b><u>9,37</u></b>	<b><u>16,15</u></b>	<b><u>12,08</u></b>	<b><u>12,62</u></b>	<b><u>13.617</u></b>
<u>TASAS PASIVAS M/N</u>					
<u>Depósitos a la Vista</u>	<b><u>0,25</u></b>	<b><u>1,50</u></b>	<b><u>0,82</u></b>	<b><u>0,82</u></b>	<b><u>133.442</u></b>
> 365 días	0,00	0,00	0,00	0,00	0
<u>Certificados de Depósitos de Ahorr.</u>	<b><u>3,12</u></b>	<b><u>12,24</u></b>	<b><u>9,84</u></b>	<b><u>10,17</u></b>	<b><u>73.720</u></b>
CDA hasta 180 días	1,50	9,00	5,23	5,35	667
CDA a más de 180 días	2,00	10,00	7,94	8,08	17.685
CDA a más de 365 días	3,50	13,00	10,50	10,90	55.367
<b><u>PROMEDIO PONDERADO</u></b>	<b><u>1,27</u></b>	<b><u>5,32</u></b>	<b><u>4,03</u></b>	<b><u>4,15</u></b>	<b><u>0,00</u></b> <b><u>207.162</u></b>
<u>TASAS PASIVAS M/E</u>					
<u>Depósitos a la Vista</u>	<b><u>0,15</u></b>	<b><u>0,50</u></b>	<b><u>0,31</u></b>	<b><u>0,31</u></b>	<b><u>29.739</u></b>
> 365 días	0,00	0,00	0,00	0,00	0
<u>Títulos Valores Emitidos</u>	<u>s/m</u>	<u>s/m</u>	<u>s/m</u>	<u>s/m</u>	<u>s/m</u>
<u>Certificados de Depósitos de Ahorr.</u>	<b><u>2,32</u></b>	<b><u>7,15</u></b>	<b><u>6,34</u></b>	<b><u>6,46</u></b>	<b><u>28.643</u></b>
CDA a 180 días	0,50	5,00	4,87	4,96	324
CDA <= 365 días	1,50	6,50	5,71	5,78	9.183
CDA a más de 365 días	2,75	7,50	6,66	6,81	19.136
<b><u>PROMEDIO PONDERADO</u></b>	<b><u>1,22</u></b>	<b><u>3,76</u></b>	<b><u>3,27</u></b>	<b><u>3,33</u></b>	<b><u>58.382</u></b>

*Fuente: Datos proveídos por la Superintendencia de Bancos.*

**TASAS EFECTIVAS DE EMPRESAS FINANCIERAS**  
(Promedios mensuales en porcentajes anuales)

**ACTIVAS MONEDA NACIONAL**

<u>RUBRO</u>	<u>ENE/09</u>	<u>FEB/09</u>	<u>MAR/09</u>	<u>ABR/09</u>	<u>MAY/09</u>	<u>JUN/09</u>	<u>JUL/09</u>	<u>AGO/09</u>	<u>SET/09</u>	<u>OCT/09</u>	<u>NOV/09</u>	<u>DIC/09</u>
- Préstamos Comerciales	28,94	29,40	29,40	28,43	27,51	27,98	27,14	26,13	25,08	24,95	24,46	24,04
- Préstamos de Desarrollo	18,45	18,31	17,00	17,30	18,41	17,25	17,77	17,98	17,97	14,63	16,34	15,55
- Préstamos de Consumo	38,08	38,34	37,98	39,09	36,98	37,73	37,91	37,14	36,24	35,90	35,20	33,85
- Personales para la Vivienda	s/m	s/m	s/m	s/m	s/m	s/m	s/m	s/m	s/m	s/m	s/m	24,29
<b><u>PROMEDIO PONDERADO</u></b>	<b><u>32,41</u></b>	<b><u>33,19</u></b>	<b><u>33,07</u></b>	<b><u>32,47</u></b>	<b><u>31,82</u></b>	<b><u>32,09</u></b>	<b><u>31,52</u></b>	<b><u>30,40</u></b>	<b><u>29,11</u></b>	<b><u>29,21</u></b>	<b><u>28,69</u></b>	<b><u>28,03</u></b>
- Tarjetas de Crédito	48,36	49,88	50,02	51,24	50,00	49,21	46,79	48,65	47,53	47,07	46,78	46,10
<b><u>PROMEDIO PONDERADO GLOBAL</u></b>	<b><u>36,90</u></b>	<b><u>37,70</u></b>	<b><u>37,64</u></b>	<b><u>37,38</u></b>	<b><u>36,10</u></b>	<b><u>36,18</u></b>	<b><u>35,75</u></b>	<b><u>34,94</u></b>	<b><u>34,06</u></b>	<b><u>33,33</u></b>	<b><u>32,03</u></b>	<b><u>33,18</u></b>

**PASIVAS MONEDA NACIONAL**

<u>RUBRO</u>	<u>ENE/09</u>	<u>FEB/09</u>	<u>MAR/09</u>	<u>ABR/09</u>	<u>MAY/09</u>	<u>JUN/09</u>	<u>JUL/09</u>	<u>AGO/09</u>	<u>SET/09</u>	<u>OCT/09</u>	<u>NOV/09</u>	<u>DIC/09</u>
- Depósitos a la Vista	1,23	1,27	1,20	0,79	1,13	0,93	1,14	0,98	0,81	0,80	1,01	0,84
- Depósitos a Plazo	s/m	11,05	14,26	s/m	12,50	s/m	11,87	10,84	10,25	10,95	9,72	9,38
- Títulos Valores Emitidos	s/m	s/m	s/m	s/m	15,87	s/m	s/m	9,20	s/m	s/m	21,07	s/m
- C D A	12,89	12,50	12,94	13,15	11,94	11,92	11,40	10,84	10,13	9,98	9,96	9,84
<b><u>PROMEDIO PONDERADO</u></b>	<b><u>5,77</u></b>	<b><u>5,94</u></b>	<b><u>5,73</u></b>	<b><u>4,53</u></b>	<b><u>5,29</u></b>	<b><u>4,71</u></b>	<b><u>5,98</u></b>	<b><u>4,71</u></b>	<b><u>4,12</u></b>	<b><u>3,84</u></b>	<b><u>4,93</u></b>	<b><u>4,33</u></b>

**ACTIVAS MONEDA EXTRANJERA**

<u>RUBRO</u>	<u>ENE/09</u>	<u>FEB/09</u>	<u>MAR/09</u>	<u>ABR/09</u>	<u>MAY/09</u>	<u>JUN/09</u>	<u>JUL/09</u>	<u>AGO/09</u>	<u>SET/09</u>	<u>OCT/09</u>	<u>NOV/09</u>	<u>DIC/09</u>
- Préstamos Comerciales	14,69	14,08	13,97	14,82	13,52	12,78	13,12	12,50	12,41	12,61	12,73	12,53
- Préstamos de Desarrollo	s/m	s/m	s/m	s/m	s/m	s/m	s/m	s/m	s/m	s/m	s/m	s/m
- Personales de Consumo	15,80	15,60	15,38	16,41	13,96	15,33	14,91	14,21	14,53	14,54	13,63	12,67
<b><u>PROMEDIO PONDERADO</u></b>	<b><u>14,94</u></b>	<b><u>14,31</u></b>	<b><u>14,20</u></b>	<b><u>15,14</u></b>	<b><u>13,67</u></b>	<b><u>13,18</u></b>	<b><u>13,16</u></b>	<b><u>12,78</u></b>	<b><u>12,73</u></b>	<b><u>12,85</u></b>	<b><u>12,92</u></b>	<b><u>12,53</u></b>

**PASIVAS MONEDA EXTRANJERA**

<u>RUBRO</u>	<u>ENE/09</u>	<u>FEB/09</u>	<u>MAR/09</u>	<u>ABR/09</u>	<u>MAY/09</u>	<u>JUN/09</u>	<u>JUL/09</u>	<u>AGO/09</u>	<u>SET/09</u>	<u>OCT/09</u>	<u>NOV/09</u>	<u>DIC/09</u>
- Depósitos a la Vista	0,37	0,41	0,41	0,26	0,35	0,51	0,31	0,40	0,43	0,45	0,32	0,31
- Depósitos a Plazo	s/m	7,19	s/m	s/m	s/m	s/m	s/m	6,15	s/m	6,00	s/m	6,00
- Títulos Valores Emitidos	s/m	s/m	s/m	s/m	s/m	s/m	s/m	s/m	s/m	s/m	s/m	s/m
- C D A	6,22	6,67	5,89	6,08	5,42	5,41	5,30	5,83	5,82	5,75	5,69	5,81
<b><u>PROMEDIO PONDERADO</u></b>	<b><u>3,33</u></b>	<b><u>2,61</u></b>	<b><u>2,29</u></b>	<b><u>2,18</u></b>	<b><u>2,18</u></b>	<b><u>2,07</u></b>	<b><u>1,70</u></b>	<b><u>2,77</u></b>	<b><u>3,16</u></b>	<b><u>2,32</u></b>	<b><u>2,16</u></b>	<b><u>2,06</u></b>

*Fuente: Datos proveídos por la Superintendencia de Bancos.*

**TASAS NOMINALES DE INTERES DEL SISTEMA FINANCIERO**

**(Promedios mensuales en porcentajes anuales)**

**I- Tasas Activas: Operaciones de Préstamos**

	<u>Ene/09</u>	<u>Feb/09</u>	<u>Mar/09</u>	<u>Abr/09</u>	<u>May/09</u>	<u>Jun/09</u>	<u>Jul/09</u>	<u>Ago/09</u>	<u>Sct/09</u>	<u>Oct/09</u>	<u>Nov/09</u>	<u>Dic/09</u>	<u>Ene/10</u>
<b><u>BANCOS PRIVADOS</u></b>													
- Desarrollo	14,90	14,16	12,58	11,5	11,77	10,24	9,45	8,54	8,77	8,72	7,81	7,96	8,58
- Comercial	17,18	17,51	14,22	13,77	13,41	12,82	12,86	13,27	12,69	12,78	11,99	11,80	12,48
- Interbancario (Call Money)	4,00	s/m	s/m	0,75	s/m	s/m	1,00	1,00	1,00	1,00	s/m	s/m	s/m
- Desarrollo ME	10,92	10,77	9,51	9,38	9,28	8,47	8,56	7,86	7,75	7,58	8,05	6,85	7,48
- Comercial ME	11,37	12,19	10,94	9,99	9,82	9,42	9,22	8,49	7,77	7,76	7,51	6,91	7,34
<b><u>BANCO NACIONAL DE FOMENTO</u></b>													
- Desarrollo	12,5 - 14	10,5 - 12,6	12,5 - 13,2	11,1 - 12,6	12,6 - 12,6	11,7 - 12,7	11,8 - 13,8	12,77 - 13,94	11,25 - 13,62	11,05 - 13,31	9 - 23	8 - 23	n.d.
- Comercial	18,7 - 19,1	16,6 - 19	15,9 - 19	16,3 - 18,8	14,9 - 19	16 - 18,8	15,65 - 19,3	16,37-20,4	15,91-19,74	16,09-20,03	11- 25	12- 25	n.d.
<b><u>OTRAS INSTITUCIONES</u></b>													
Fondo Ganadero	17 - 22	17 - 22	17-22	17-22	14-19	14-19	9-19	n.d.	n.d.	13,85-16,25	9 - 18,5	9 - 18,5	9 - 18,5
Empresas Financieras	31,81	33,81	32,37	32,23	31,29	31,36	31,01	30,3	29,58	29,07	28,02	28,85	29,35
Caja de Jubilaciones Bancaria	20 - 30	20-30	20-30	20-30	20-24	20-24	20-24	20-24	20-24	20-24	20-24	20-24	20-24
Cooperativas de Ahorro y Crédito	12 - 29	13 - 29	13 - 29	13 - 29	13 - 29	13,5 - 26,5	13,5 - 26,5	13,5 - 26,5	13,5 - 25,5	13,5 - 25,5	13,5 - 25,5	13,5 - 25,5	13,5 - 25,5
Crédito Agrícola de Habilitación	15,00	15,00	15,00	15,00	15,00	15,00	15,00	15,00	15,00	15,00	15,00	15,00	15,00

**Fuente:** Superintendencia de Bancos, GONA, Fondo Ganadero, Caja de Jub. de Emp. Bancarios y CAH.

**TASAS NOMINALES DE INTERES DEL SISTEMA FINANCIERO**

**(Promedios mensuales en porcentajes anuales)**

**II- Tasas Pasivas: Depósitos y Otras Obligaciones**

	<u>Ene/09</u>	<u>Feb/09</u>	<u>Mar/09</u>	<u>Abr/09</u>	<u>May/09</u>	<u>Jun/09</u>	<u>Jul/09</u>	<u>Ago/09</u>	<u>Set/09</u>	<u>Oct/09</u>	<u>Nov/09</u>	<u>Dic/09</u>	<u>Ene/10</u>
<b><u>BANCO CENTRAL DEL PARAGUAY</u></b>													
Letras de Regulación Monetaria *	4,30	2,36	1,16	0,61	0,64	1,64	2,46	2,97	1,75	2,35	1,90	2,91	2,56
Call Money Pasivo	s/m	s/m	s/m	s/m	s/m	s/m	s/m	s/m	s/m	s/m	s/m	s/m	s/m
<b><u>BANCOS</u></b>													
<b><u>DEPOSITOS EN MONEDA NACIONAL</u></b>													
<b>Depósitos a la Vista</b>	0,86	0,91	0,93	0,89	0,92	0,76	0,78	0,86	0,76	0,55	0,68	0,68	0,69
<b>Depósitos a Plazo Fijo</b>													
<= 90 días	3,47	3,53	4,48	1,00	1,00	1,00	1,99	1,00	s/m	1,5	0,75	0,99	0,72
<= 180 días	0,90	1,00	0,15	2,00	s/m	0,58	3,65	2,00	s/m	0,9	1,87	0,30	1,00
<= 365 días	s/m	3,00	s/m	s/m	s/m	4,5	s/m	s/m	s/m	s/m	s/m	3,50	0,68
> 365 días	11,33	s/m	9,00	s/m	12,25	10,75	8,00	3,98	5,53	3,00	10,34	8,56	5,42
<b>Certificados de Dep. de Ahorro</b>													
<= 180 días	5,99	4,84	6,04	4,37	4,28	3,82	4,66	4,20	2,97	2,47	3,12	2,41	2,66
<= 365 días	7,93	7,92	7,27	6,57	8,50	6,80	4,49	4,47	5,13	8,14	5,24	5,62	4,88
> 365 días	12,67	12,54	12,26	12,24	11,48	11,1	9,96	9,25	8,89	9,17	9,16	8,64	8,95
<b>Títulos Valores Emitidos</b>													
<= 90 días	s/m	s/m	s/m	s/m	s/m	s/m	s/m	s/m	s/m	s/m	s/m	s/m	s/m
<= 180 días	s/m	s/m	s/m	s/m	s/m	s/m	s/m	s/m	s/m	s/m	s/m	s/m	s/m
<= 365 días	s/m	s/m	s/m	s/m	s/m	s/m	s/m	s/m	s/m	s/m	s/m	s/m	s/m
> 365 días	s/m	s/m	s/m	s/m	s/m	s/m	s/m	s/m	s/m	s/m	s/m	s/m	s/m
<b><u>DEPOSITOS EN MONEDA EXTRANJERA</u></b>													
- Depósitos a la vista	0,18	0,18	0,17	0,23	0,24	0,21	0,30	0,22	0,21	0,19	0,26	0,20	0,19
- Depósitos a plazo	2,37	1,4	2,01	1,83	1,39	1,57	2,23	1,39	3,03	2,3	2,33	2,41	2,14
- CDA	5,47	5,02	5,28	4,95	4,78	4,59	4,37	4,41	5,17	4,25	4,60	4,47	4,89
<b><u>EMPRESAS FINANCIERAS</u></b>													
<b><u>DEPOSITOS EN MONEDA NACIONAL</u></b>													
- Depósitos a la Vista	1,22	1,26	1,19	0,79	1,13	0,92	1,13	0,97	0,81	0,8	1,01	0,84	0,82
- Depósitos a Plazo	s/m	10,66	13,85	s/m	12,30	s/m	11,34	10,40	10,00	10,50	9,33	9,00	s/m
- Títulos Valores Emitidos	s/m	s/m	s/m	s/m	15,00	s/m	s/m	9,00	s/m	s/m	s/m	s/m	s/m
- CDA	12,3	11,94	12,41	12,67	11,51	11,46	11,1	10,49	9,82	9,7	9,65	9,53	9,84
<b><u>DEPOSITOS EN MONEDA EXTRANJERA</u></b>													
- Depósitos a la Vista	0,37	0,41	0,41	0,26	0,34	0,51	0,31	0,40	0,42	0,45	0,32	0,31	0,31
- Depósitos a Plazo	s/m	s/m	s/m	s/m	s/m	s/m	s/m	6,00	s/m	6,00	s/m	6,00	s/m
- Títulos Valores Emitidos	s/m	s/m	s/m	s/m	s/m	s/m	s/m	s/m	s/m	s/m	s/m	s/m	s/m
- CDA	6,08	6,57	5,81	5,98	5,34	5,34	5,21	5,79	5,69	5,69	5,56	5,71	6,34
<b><u>COOPERATIVAS DE AHORRO Y CREDITO</u></b>	1,5 - 16,5	1,5 - 16,5	1,5 - 16,5	1,5 - 16,5	1,5 - 16,5	1,5 - 16,5	1,5 - 16,5	1,5 - 16,5	1,5 - 16,5	1,5 - 16,5	1,5 - 16,5	1,5 - 16,5	1,5 - 16,5

\* Rendimiento Promedio Ponderado.

Fuente: Superintendencia de Bancos y DOMA.

## COSTO DE CAPTACION DEL DINERO DE LOS BANCOS (En % anual)

AÑO	TASAS DE INTERES 1/			TASA DE INTERES MAS DE ENCAJE 2/			TASA DE INTERÉS MAS ENCAJE MENOS REMUNERACION 3/		
	S/CTA. CTE.	C/CTA. CTE.	PLAZO 4/	S/CTA. CTE.	C/CTA. CTE.	PLAZO 4/	S/CTA. CTE.	C/CTA. CTE.	PLAZO 4/
<b>2007</b>									
Enero	3,67	2,29	10,26	4,32	2,70	12,07	4,14	2,52	11,89
Febrero	4,19	2,64	11,66	4,93	3,10	13,72	4,75	2,92	13,54
Marzo	3,45	2,21	9,31	4,06	2,61	10,96	3,89	2,43	10,79
Abril	2,48	1,63	6,64	2,92	1,92	7,81	2,81	1,81	7,71
Mayo	2,47	1,61	6,58	2,91	1,89	7,75	2,77	1,75	7,61
Junio	2,23	1,45	6,09	2,63	1,71	7,16	2,51	1,59	7,05
Julio	2,40	1,56	6,42	2,82	1,83	7,56	2,68	1,69	7,41
Agosto	2,28	1,47	6,06	2,68	1,73	7,13	2,56	1,60	7,01
Septiembre	2,66	1,69	6,84	3,13	1,99	8,05	3,00	1,86	7,92
Octubre	2,84	1,81	7,58	3,34	2,13	8,92	3,18	1,97	8,75
Noviembre	2,93	1,84	7,63	3,44	2,17	8,97	3,30	2,03	8,83
Diciembre	2,98	1,80	7,41	3,50	2,11	8,71	3,41	2,02	8,62
<b>2008</b>									
Enero	3,20	2,06	8,21	3,76	2,42	9,66	3,62	2,28	9,51
Febrero	3,30	2,13	8,51	3,88	2,51	10,02	3,71	2,34	9,85
Marzo	3,14	2,03	7,88	3,69	2,39	9,27	3,54	2,24	9,12
Abril	2,86	1,84	6,60	3,36	2,16	7,77	3,22	2,02	7,62
Mayo	3,43	2,21	8,00	4,03	2,60	9,41	3,89	2,46	9,26
Junio	3,16	2,04	7,42	3,72	2,40	8,72	3,56	2,25	8,57
Julio	3,13	2,00	7,26	3,69	2,35	8,54	3,54	2,20	8,39
Agosto	3,26	2,09	7,55	3,84	2,45	8,88	3,70	2,31	8,74
Septiembre	3,13	2,04	7,07	3,68	2,40	8,31	3,51	2,24	8,14
Octubre	4,47	2,91	9,67	5,25	3,43	11,38	5,06	3,23	11,18
Noviembre	4,31	2,80	8,94	5,07	3,29	10,52	4,84	3,07	10,29
Diciembre	4,98	3,21	9,77	5,86	3,77	11,69	5,63	3,54	11,45
<b>2009</b>									
Enero	4,86	3,19	9,77	5,71	3,75	11,49	5,45	3,49	11,24
Febrero	4,90	3,25	10,04	5,77	3,82	11,81	5,52	3,57	11,56
Marzo	4,70	3,12	9,54	5,53	3,67	11,23	5,34	3,48	11,04
Abril	4,26	2,89	8,83	5,01	3,40	10,39	4,77	3,15	10,14
Mayo	4,40	2,95	9,20	5,18	3,47	10,82	4,94	3,23	10,58
Junio	4,24	2,86	9,20	4,98	3,36	10,83	4,78	3,16	10,62
Julio	3,35	2,28	6,66	3,94	2,69	7,84	3,74	2,49	7,64
Agosto	3,53	2,41	6,96	4,16	2,84	8,19	3,95	2,63	7,98
Septiembre	3,65	2,49	7,29	4,29	2,93	8,58	4,11	2,75	8,40
Octubre	3,67	2,48	7,69	4,32	2,92	9,04	4,14	2,74	8,87
Noviembre	3,54	2,25	7,03	4,16	2,65	8,27	3,99	2,48	8,10
Diciembre	3,55	2,32	7,26	4,18	2,73	8,54	3,99	2,55	8,36
<b>2010</b>									
Enero	3,45	2,26	7,41	4,06	2,65	8,72	3,88	2,88	8,54

1/ Tasas nominales, ponderadas por la estructura de Depósitos obtenida de la planilla de disponibilidades. A partir del mes de mayo/95 la ponderación inc