



INDICADORES FINANCIEROS

AGOSTO 2010



BANCO CENTRAL DEL PARAGUAY

Gerencia de Estudios Económicos
Federación Rusa y Sargento Marecos
www.bcp.gov.py
webmaster@bcp.gov.py
Asunción, Paraguay



Agosto de 2010

Indicadores Financieros

Gerencia de Estudios Económicos

Departamento de Estudios Monetarios y Financieros

División de Estudios del Mercado Financiero

Contenido

Tasas de Interés Bancarias Efectivas 2

Tasas de Interés Efectivas de Empresas Financieras 5

Tasas de Interés de Política Monetaria 8

Tasas de Interés Internacionales 10

Apéndice 12

Estadísticas 15

En agosto de 2010, las tasas de interés del sistema bancario para las operaciones en Moneda Nacional (MN), activas y pasivas, presentan leves incrementos, en tanto, en Moneda Extranjera (ME) presentan un comportamiento opuesto. La tasa de interés activa en MN se situó en 24,85% y la pasiva en 1,34%. Cabe señalar que se observa disminuciones en término mensual e interanual, en la mayoría de las tasas que componen el rubro de las activas.

El margen de intermediación financiera, que significa el diferencial de la tasa activa respecto a la pasiva, alcanzó un nivel de 23,51% en MN. Este margen es inferior al de julio de 2010 y al del mes de agosto del año anterior.

La tasa de interés de las entidades bancarias para operaciones activas en ME tuvo un nivel de 8,27%, mientras que la tasa de interés pasiva para operaciones en esta moneda fue 0,60%, ambos valores son inferiores a los del mes anterior. El margen de intermediación bancario en ME se ubicó en 7,67%, en el presente mes.

Respecto a las tasas de interés de las empresas financieras en MN, se menciona que, la tasa activa presenta una reducción, mientras que, la tasa pasiva se mantiene estable, situándose en niveles promedios de 31,72% y 2,89%, respectivamente. Por su parte, en ME la tasa de interés activa se ubicó en 10,80% y la pasiva en 1,26%. Los márgenes de intermediación financiera en MN y en ME se situaron en 28,83% y 9,54%, respectivamente.

En el ámbito internacional, en el mes de agosto la Reserva Federal de EUA no realizó cambios y mantuvo la tasa de interés de Política Monetaria en 0,25%. De igual manera, el Comité de Política Monetaria (COPOM) del Banco Central de Brasil mantuvo la tasa SELIC, en un nivel de 10,75%, nivel adoptado en el mes precedente.

Tasas de Interés Bancaria Efectivas

Tasa de Interés Activa en Moneda Nacional (MN)

En agosto de 2010, la tasa de interés¹ para las operaciones activas en MN de los bancos fue de **24,85%**, nivel levemente superior respecto al mes de julio de 2010.

Sin embargo, las tasas de este rubro registraron movimientos al alza y a la baja. Así tuvieron incrementos las tasas para Comerciales, Préstamos para la Vivienda y Tarjetas de Crédito. En cambio, se redujeron las tasas para Préstamos de Desarrollo, Préstamos de Consumo y Sobregiros.

Tabla N° 1 Tasa de Interés Activa en MN

	Comerciales	Desarrollo	Consumo	Vivienda	sobregiros	Tarjetas de Crédito	Promedio Ponderado
ago-09	14,29	8,74	18,23	14,17	45,67	42,96	27,13
jul-10	11,82	8,92	22,34	10,56	39,58	43,45	24,74
ago-10	11,99	7,41	22,04	12,50	39,15	43,84	24,85
Var. Mensual	0,2	-1,5	-0,3	1,9	-0,4	0,4	0,1
Var. Anual	-2,3	-1,3	3,8	-1,7	-6,5	0,9	-2,3

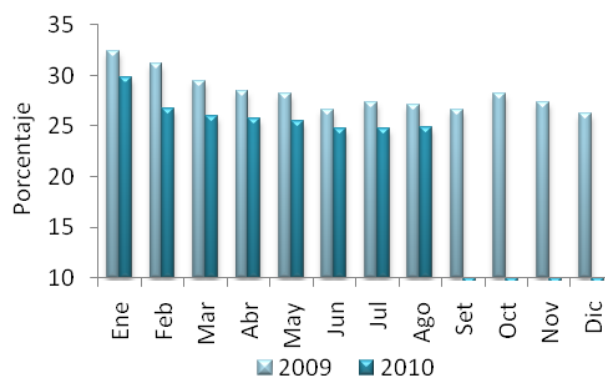
Fuente: Superintendencia de Bancos

Al excluir las tasas para Sobregiros y Tarjetas de Crédito, se registra una tasa promedio de **12,63%**, levemente inferior a la tasa registrada en el mes de julio de 2010. Se señala además, que el nivel alcanzado de **24,85%** es menor al

¹ Todas las tasas a las que se hacen referencia en el presente informe constituyen promedios ponderados mensuales en porcentajes anuales. Las tablas contienen variaciones que corresponden a las diferencias entre promedios ponderados de cada periodo.

nivel observado en igual periodo del año anterior en 2,3 p.p.

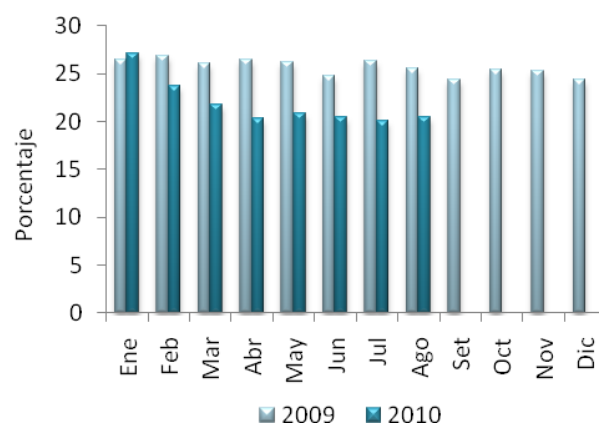
Gráfico N° 1 Tasa de Interés Activa en MN Promedio Ponderado



Fuente: Superintendencia de Bancos

La tasa de interés activa en término real, la que surge del diferencial de la tasa de interés y la inflación interanual del mes de referencia, es de **20,4%**, inferior en 5,2 p.p. a la tasa real de agosto de 2009. Este nivel se explica tanto por una menor tasa activa como por una mayor tasa de inflación en el mes de referencia, en comparación a los valores de igual periodo del año anterior.

Gráfico N° 2 Tasa de Interés Activa Real en MN Promedio Ponderado



Fuente: Superintendencia de Bancos

Tasa de Interés Pasiva en Moneda Nacional

La tasa de interés bancaria pasiva en MN registró un nivel de **1,34%**, ligeramente superior al observado en julio de 2010.

Las tasas que componen el rubro presentaron comportamientos relativamente estables. No obstante, el nivel del presente mes estuvo determinado por el leve aumento de la tasa para Depósitos de Ahorro a Plazo en 0,1 p.p. En tanto, no registraron variaciones las tasas Depósitos a la Vista y CDA. Por otra parte, no se registraron operaciones de Títulos Valores Emitidos.

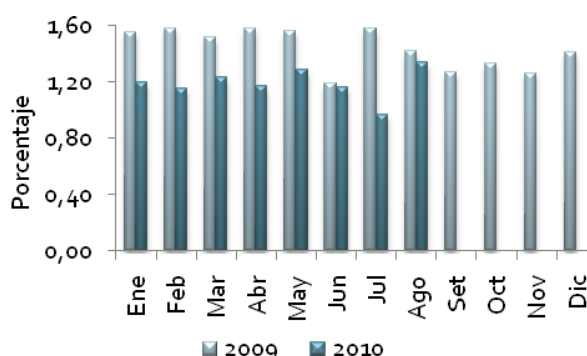
Tabla N° 2 Tasa de Interés Pasiva en MN

	Vista	Plazo	CDA	Promedio Ponderado
Ago-09	0,86	3,14	7,64	1,42
Jul-10	0,58	1,63	7,69	0,97
ago-10	0,58	1,78	7,68	1,34
Var. Mensual	0,0	0,1	0,0	0,4
Var. Anual	-0,3	-1,4	0,0	-0,1

Fuente: Superintendencia de Bancos

En agosto de 2010, la tasa de interés pasiva en MN obtuvo un nivel ligeramente menor en términos interanuales, como se puede observar en el siguiente gráfico.

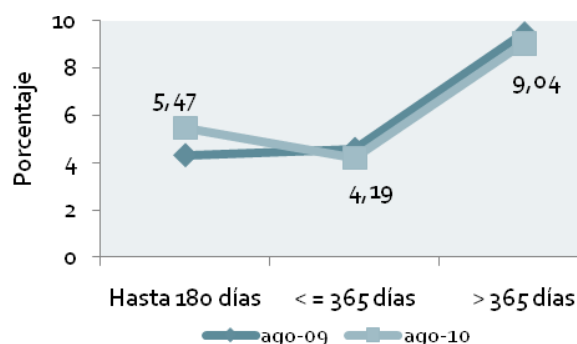
Gráfico N° 3 Tasa de Interés Pasiva en MN Promedio Ponderado



Fuente: Superintendencia de Bancos

La curva de rendimiento de los CDA en MN presenta una pendiente positiva en agosto de 2010. A excepción de la tasa para CDA hasta 180 días que presenta un nivel superior, las tasas para los demás plazos menores o iguales a 365 días y para plazos mayores a 365 días presentan niveles inferiores a los del pasado año. Estos nuevos niveles representan en promedio simple una tasa de 6,2%, mayor en 0,1 p.p. a la registrada en el mismo periodo del año anterior.

Gráfico N° 4 Curva de Rendimiento de CDA en MN



Fuente: Superintendencia de Bancos

Tasa de Interés Activa en Moneda Extranjera

La tasa de interés activa en ME de los Bancos fue de **8,27%** en agosto de 2010, valor que representa un nivel menor al del mes anterior.

El nivel observado responde a disminuciones en las tasas para Préstamos Comerciales (0,6 p.p.), Préstamos de Desarrollo (1,3 p.p.), Otros Préstamos (1,5 p.p.) y Sobregiros (1,1 p.p.).

En sentido contrario, tuvieron incrementos las tasas para Préstamos de Consumo (1,2 p.p.) y Préstamos para la Vivienda (5,0 p.p.).

Tabla N° 3 Tasa de Interés Activa en ME

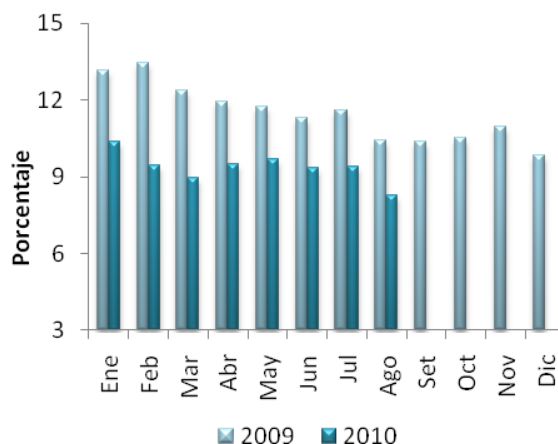
	Comerciales	Desarrollo	Consumo	Vivienda	Otros	Sobregiros	Promedio Ponderado
ago-09	8,69	8,01	9,82	8,00	s/m	15,40	10,41
jul-10	7,34	7,57	8,85	5,05	6,81	13,99	9,37
ago-10	6,78	6,27	10,09	10,05	5,34	12,92	8,27
Var. Mensual	-0,6	-1,3	1,2	5,0	-1,5	-1,1	-1,1
Var. Anual	-1,9	-1,7	0,3	2,0	-	-2,5	-2,1

Fuente: Superintendencia de Bancos

En término interanual, la tasa presentó una reducción de 2,1 p.p.

En el gráfico N° 5 se aprecian los niveles de las tasas de interés activas en ME observadas durante el año 2009 y en lo que va del presente año.

Gráfico N° 5 Tasa de Interés Activa en ME Promedio Ponderado



Fuente: Superintendencia de Bancos

Tasa de Interés Pasiva en Moneda Extranjera

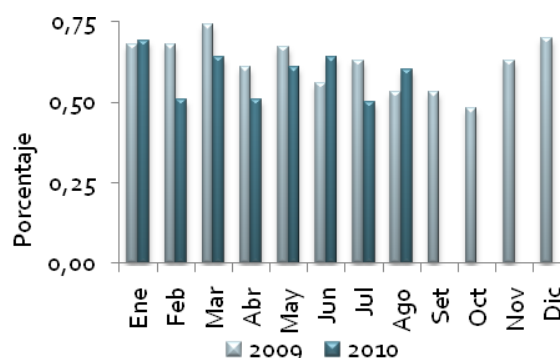
La tasa de interés pasiva en ME sigue la tendencia de los últimos años, registrando niveles bajos y relativamente estables. En el mes de agosto de 2010, la misma se situó en un nivel de **0,60%**, levemente superior al registrado en el mes anterior.

Tabla N° 4 Tasa de Interés Pasiva en ME

	Vista	Plazo	CDA	Promedio Ponderado
ago-09	0,22	1,39	4,46	0,53
jul-10	0,21	0,74	4,63	0,50
ago-10	0,22	1,05	4,34	0,60
Var. Mensual	0,0	0,3	-0,3	0,1
Var. Anual	0,0	-0,3	-0,1	0,1

Fuente: Superintendencia de Bancos

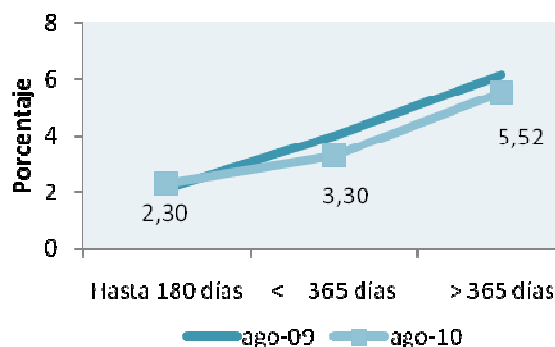
Gráfico N° 6 Tasa de Interés Pasiva en ME Promedio Ponderado



Fuente: Superintendencia de Bancos

En términos interanuales, la curva de rendimiento de los CDA en ME presenta niveles inferiores para los plazos menores e iguales a 365 días y mayores a 365 días. En cambio, es superior para los plazos de hasta 180 días. En promedio simple, el nivel es de 3,7%, menor en 0,4 p.p. al observado en igual período del año anterior.

Gráfico N° 7 Curva de Rendimiento de CDA en ME

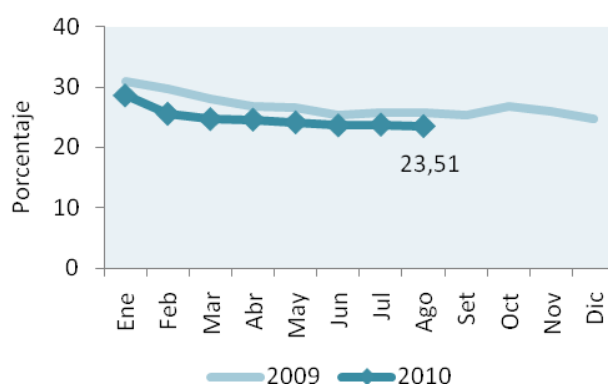


Fuente: Superintendencia de Bancos

Margen Bruto de Intermediación

El margen de intermediación financiera de los Bancos, medido como la diferencia entre las tasas activas y pasivas en MN, fue de 23,51% en agosto de 2010. El nivel de este margen es inferior en 2,2 p.p. al observado en agosto de 2009 y en 0,3 p.p. al de julio de 2010.

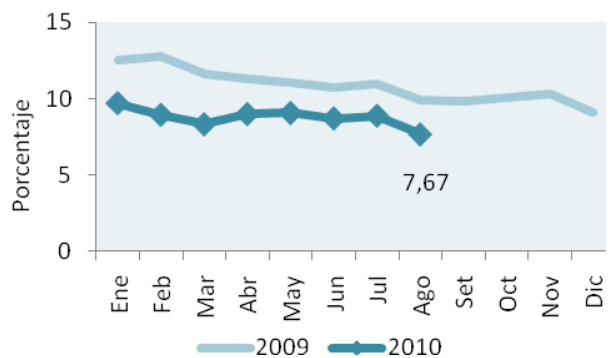
Gráfico N° 8 Spread en MN



Fuente: Superintendencia de Bancos

Por su lado, el margen de intermediación en ME fue de 7,67%, este nivel es inferior en 2,2 p.p. respecto al del mismo periodo del año anterior y en 1,2 p.p. en comparación al mes precedente.

Gráfico N° 9 Spread en ME



Fuente: Superintendencia de Bancos

Tasa de Interés Efectiva de las Empresas Financieras

Tasa de Interés Activa en Moneda Nacional

En agosto de 2010, la tasa de interés activa en MN de las empresas financieras fue de **31,72%**. Este valor representó un nivel menor comparado a la tasa del mes de julio pasado en 0,6 p.p.

Las tasas que componen el rubro tuvieron movimientos al alza y a la baja. Así, disminuyeron las tasas para Préstamos Comerciales (1,4 p.p.) y Préstamos Personales de Consumo (0,3 p.p.) y aumentaron las tasas para Préstamos de Desarrollo (1,0 p.p.) y Tarjetas de Crédito (1,0 p.p.).

Por otra parte, se señala que no se registraron operaciones de Préstamos Personales para la Vivienda en el presente periodo.

Tabla N° 5 Tasa de Interés Activa en MN

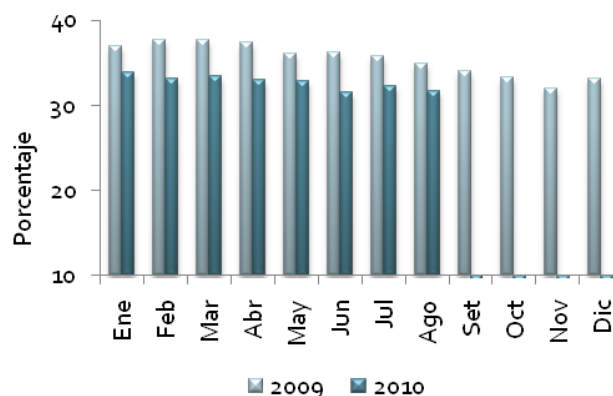
	Comerciales	Desarrollo	Consumo	Vivienda	Tarjetas de Crédito	Promedio Ponderado
ago-09	26,13	17,98	37,14	s/m	48,65	34,94
jul-10	24,73	16,68	31,03	s/m	43,95	32,33
ago-10	23,37	17,64	30,71	s/m	44,91	31,72
Var. Mensual	-1,4	1,0	-0,3	-	1,0	-0,6
Var. Anual	-2,8	-0,3	-6,4	-	-3,7	-3,2

Fuente: Superintendencia de Bancos

La tasa de interés activa, excluyendo la tasa para Tarjetas de Crédito, fue de 26,54% en el periodo de estudio.

La tasa de interés activa en MN de las empresas financieras, registró un nivel inferior al del año anterior en 3,2 p.p.

Gráfico N° 10 Tasa de Interés Activa en MN Promedio Ponderado



Fuente: Superintendencia de Bancos

Tasa de Interés Pasiva en Moneda Nacional

La tasa de interés para las captaciones en MN de las empresas financieras alcanzó un nivel de **2,89%**, este valor es similar al de julio de 2010.

Tabla N° 6 Tasa de Interés Pasiva MN

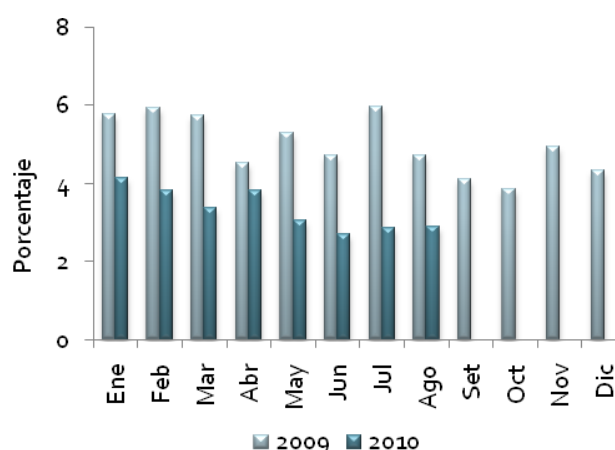
	Vista	Plazo	Títulos	CDA	Promedio Ponderado
ago-09	0,98	10,84	9,20	10,84	4,71
jul-10	0,68	9,86	s/m	9,19	2,86
ago-10	0,68	9,05	s/m	9,13	2,89
Var. Mensual	0,0	-0,8	-	-0,1	0,0
Var. Anual	0,3	-1,8	-	-1,7	-1,8

Fuente: Superintendencia de Bancos

En comparación al mes anterior, la tasa para Depósitos a la Vista se mantuvo sin variación. En tanto, registraron reducciones las tasas para Depósitos a Plazo en 0,8 p.p. y Certificados de Depósitos de Ahorro en 0,1 p.p. No se registraron operaciones de Títulos Valores Emitidos en el presente período.

En término interanual la tasa promedio mencionada tuvo un valor inferior en 1,8 p.p., los niveles registrados por esta tasa, así como su tendencia decreciente pueden valorarse en el gráfico a continuación.

Gráfico N° 11 Tasa de Interés Pasiva en MN Promedio Ponderado



Fuente: Superintendencia de Bancos

Tasa de Interés Activa en Moneda Extranjera

La tasa de interés activa para las operaciones en ME de las empresas financieras fue de **10,80%**, nivel inferior al del mes de julio de 2010. En comparación al mes precedente, las tasas para Préstamos Comerciales y Préstamos de Consumo se redujeron levemente en 0,9 p.p. y 0,1 p.p., respectivamente mientras que el rubro Préstamos de Desarrollo no tuvo movimiento.

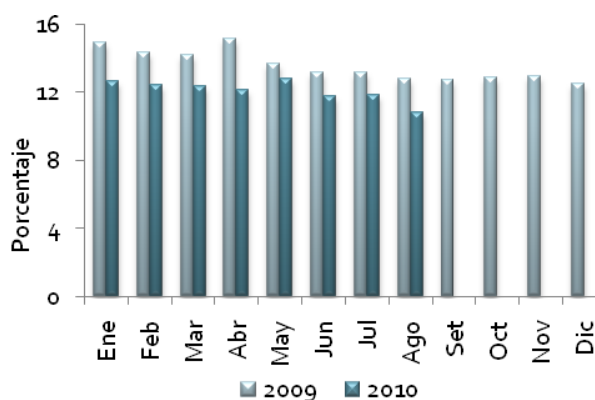
Tabla N° 7 Tasa de Interés Activa en ME

	Comerciales	Desarrollo	Consumo	Promedio Ponderado
ago-09	12,50	-	14,21	12,78
jul-10	11,31	16,00	13,35	11,81
ago-10	10,36	s/m	13,24	10,80
Var. Mensual	-0,9	-	-0,1	-1,0
Var. Anual	-2,1	-	-1,0	-2,0

Fuente: Superintendencia de Bancos

Interanualmente, esta tasa obtuvo un nivel inferior en 2,0 p.p., su comportamiento se puede apreciar en el siguiente gráfico.

Gráfico N° 12 Tasa de Interés Activa en ME Promedio Ponderado



Fuente: Superintendencia de Bancos

Tasa de Interés Pasiva en Moneda Extranjera

La tasa de interés pasiva para operaciones de captación en ME de las financieras se situó en **1,26%** en agosto de 2010, nivel superior al del mes anterior en 0,2 p.p.

La tasa para Certificados de Depósitos de Ahorro presentó una variación positiva en comparación al mes de julio de 2010. Mientras que la tasa para Depósitos a la Vista se mantuvo en el mismo nivel del mes anterior. En este periodo, la tasa correspondiente a operaciones de Depósitos a Plazo fue de 7,19%. No se registraron colocaciones bajo la modalidad de Títulos Valores Emitidos.

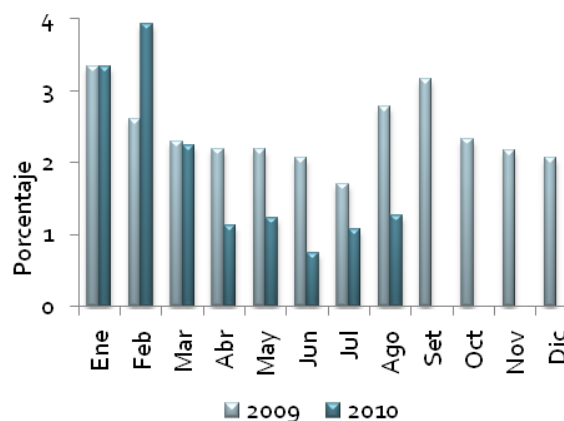
Tabla N° 8 Tasa de Interés Pasiva en ME

	Vista	Plazo	Títulos	CDA	Promedio Ponderado
ago-09	0,40	6,15	s/m	5,83	2,77
jul-10	0,22	s/m	s/m	5,06	1,07
ago-10	0,22	7,19	s/m	5,60	1,26
Var. Mensual	0,0	-	-	0,5	0,2
Var. Anual	-0,2	1,0	-	-0,2	-1,5

Fuente: Superintendencia de Bancos

En el mes de agosto de 2010, la tasa pasiva en ME de las empresas financieras fue inferior en 1,5 p.p. a la de igual período del año anterior.

Gráfico N° 13 Tasa de Interés Pasiva en ME Promedio Ponderado

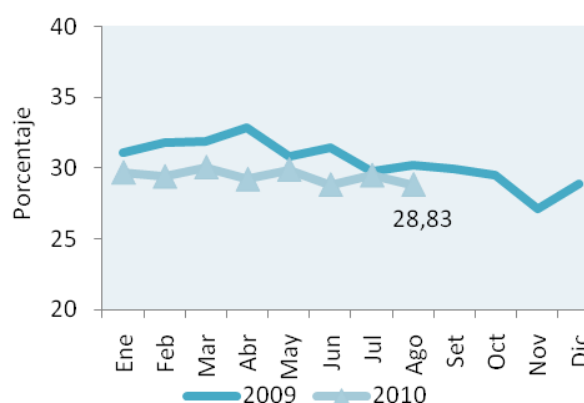


Fuente: Superintendencia de Bancos

Margen Bruto de Intermediación

El margen de intermediación financiera de las empresas financieras, medido como la diferencia entre las tasas activas y pasivas, para las operaciones en MN fue de 28,83% en agosto 2010.

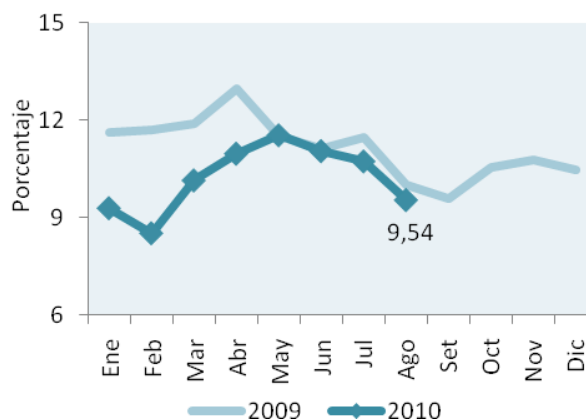
Gráfico N° 14 Spread en MN



Fuente: Superintendencia de Bancos

Por su parte, el margen de intermediación correspondiente a las operaciones en ME fue de 9,54%. Este nivel es inferior en relación al de julio de 2010 y en término interanual.

Gráfico N° 15 Spread en ME



Fuente: Superintendencia de Bancos

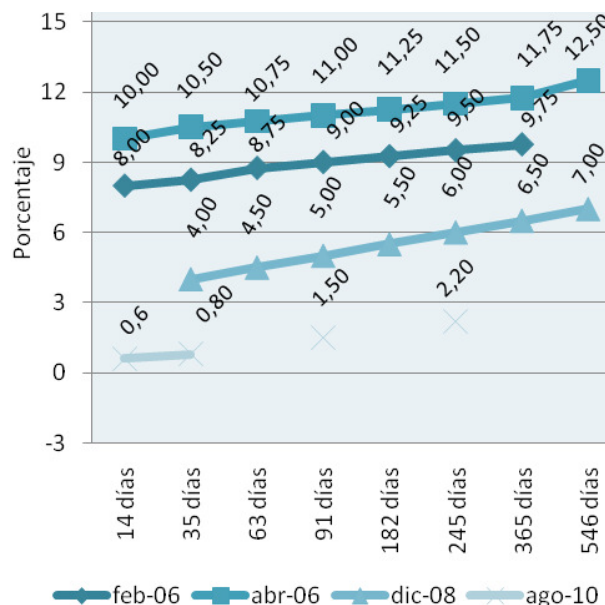
Tasas de Interés de Política Monetaria

Banco Central del Paraguay

En el 2006, la estrategia monetaria adoptada por el BCP consistió en elevar las tasas de interés de los Instrumentos de Regulación Monetaria (IRM) en todos sus plazos y en especial en los títulos de menor duración. A partir de abril de 2007, las colocaciones se realizaron a tasas referenciales, modalidad utilizada hasta julio de 2008 cuando se decide utilizar un esquema de tasas licitadas, donde los propios bancos fijaban las tasas. Esta política se estuvo implementando hasta noviembre del 2008, cuando se decidió reducir las tasas de interés de las IRM en un punto porcentual para todos los plazos, buscando disminuir el estímulo de los bancos de colocar su liquidez en estos instrumentos. Desde enero de 2009 hasta la fecha, las colocaciones se realizan utilizando nuevamente tasas licitadas, lo que dio lugar a reducciones significativas en las tasas adjudicadas. En el presente mes se

ajustaron las tasas para colocaciones de corto plazo.

Gráfico N° 16 Tasa de Rendimientos de los IRM

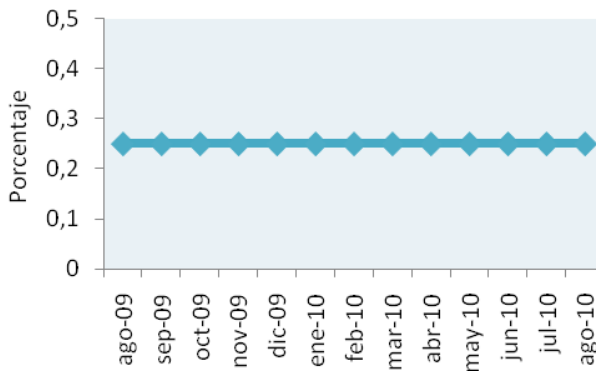


Fuente: DOMA

Reserva Federal

A fines de 2008, la Reserva Federal de los EUA, redujo su tasa de referencia a 0,25%, nivel mínimo record. En agosto de 2010, el Comité de Mercado Abierto de la Reserva Federal mantuvo la mencionada tasa en este nivel sin precedentes. Asimismo, la Reserva Federal indicó que comenzará a reinvertir en deuda pública los ingresos obtenidos por el vencimiento de los bonos hipotecarios que adquirió durante la crisis financiera, en un esfuerzo por apuntalar la incierta recuperación de la economía. Si bien continúa la inestabilidad, hay señales de una reactivación emergente, por lo que se prevé que los tipos de interés se mantendrán bajos por un largo tiempo.

Gráfico N° 17 Tasa Referencial Fed (EEUU)

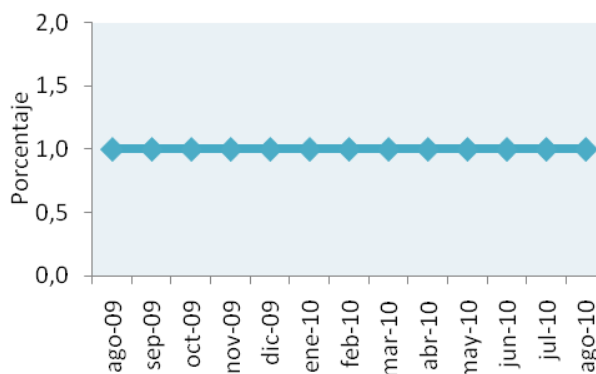


Fuente: Reuters

Banco Central Europeo

El Banco Central Europeo (BCE), optó por la prudencia y decidió en su última reunión de agosto mantener la tasa de interés de referencia en 1,0%, nivel en que permanece en el último año. Este valor representa el nivel más bajo de sus 10 años de historia. Esta decisión es considerada apropiada, dado el escenario macroeconómico. La actividad se ha dinamizado durante el segundo trimestre, pero es posible que la recuperación se vea contrarrestada en el futuro debido a la necesidad de intensos ajustes fiscales.

Gráfico N° 18 Tasa de Interés de Política Monetaria Zona Euro

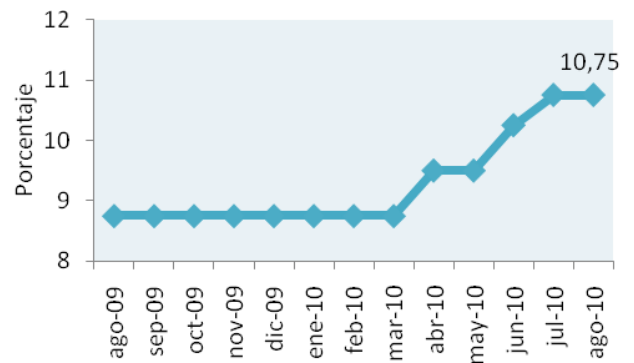


Fuente: Reuters

Banco Central de Brasil

El Comité de Política Monetaria (COPOM) del Banco Central de Brasil mantiene la tasa de interés referencial del país a un nivel de 10,75%, en un esfuerzo por reducir el riesgo de un escenario inflacionario. Según el comunicado del banco central, la decisión fue unánime, considerando el proceso de reducción de riesgos para el escenario inflacionario, y la evolución reciente de factores domésticos y externos. La expectativa del mercado es que la Selic llegue al 12% antes de fin de año.

Gráfico N° 19 Tasa Selic (Brasil)



Fuente: Reuters

Tasas de Interés Internacionales

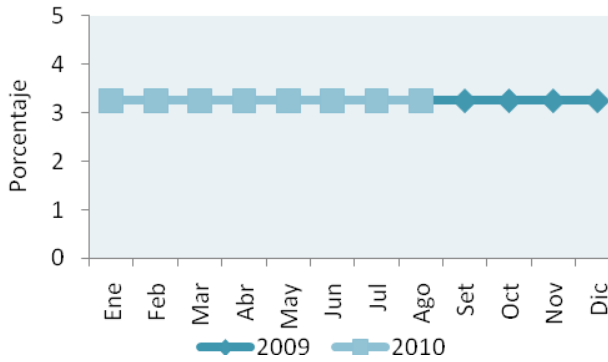
PRIME y LIBOR

A fines de agosto de 2010, los niveles de las principales tasas de interés del mercado internacional tuvieron comportamientos distintos, así la PRIME se mantuvieron estable, en tanto, la LIBOR se redujo levemente respecto a los niveles del mes precedente.

En el presente mes, la PRIME, tasa aplicada a los créditos a grandes empresas por los mayores bancos comerciales de Estados

Unidos, se mantuvo en 3,25%, valor en que permanece desde principios del 2009.

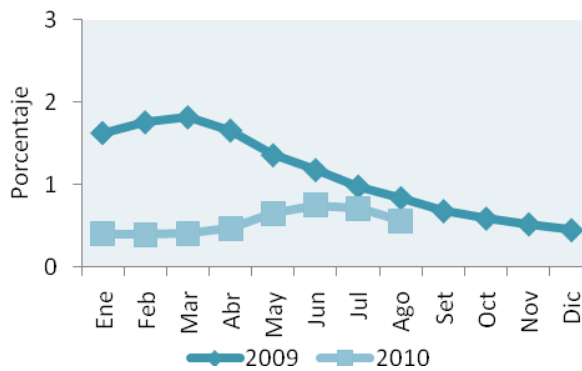
Gráfico N° 20 Prime (Seis meses)



Fuente: Reuters

Por su parte, en el presente mes de agosto de 2010, la LIBOR² se redujo, registrando un nivel de 0,56%, no obstante, este valor representa una disminución interanual de 0,3 p.p.

Gráfico N° 21 Libor (Seis meses)



Fuente: Reuters

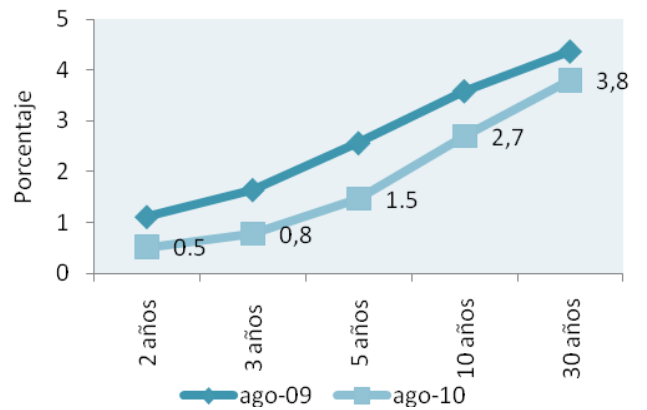
Bonos del Tesoro de Estados Unidos

La curva de rendimiento de los bonos del tesoro de los Estados Unidos presenta en agosto de 2010 una pendiente positiva. Sin embargo, las tasas para los bonos en todos sus plazos (2, 3, 5, 10 y 30 años), registraron

reducciones respecto a los niveles observados en agosto de 2009.

Estos nuevos niveles representan en promedio simple una tasa de 1,9%, menor en 0,8 p.p. a la observada en igual período del año anterior.

Gráfico N° 22 Rendimiento de Bonos del Tesoro de los Estados Unidos

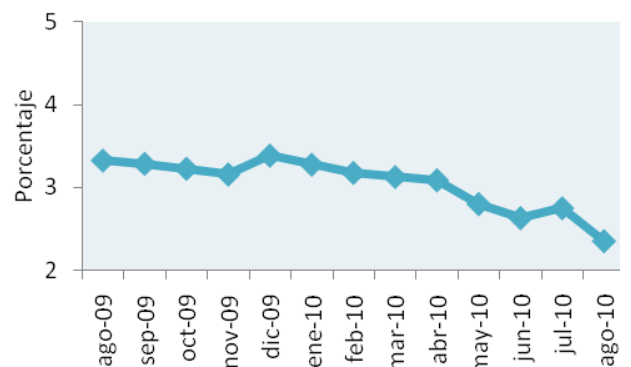


Fuente: Reuters

Bonos del Tesoro de Alemania

El rendimiento de los bonos del Tesoro de Alemania a 10 años de plazo, registró un nivel de 2,4%, inferior al observado en agosto de 2009.

Gráfico N° 23 Rendimiento de Bonos del Tesoro de los Alemania (10 años)



Fuente: Reuters

² London Interbank Offered Rate: Tasa de Interés Interbancaria de Londres.

Apéndice

Tasa de Interés bancaria en el Paraguay

Volatilidad de las tasas bancarias

El conocimiento de la dinámica estadística de la tasa de interés es una herramienta útil no sólo para la valuación de los instrumentos financieros, sino también para las expectativas y tendencias de decisiones intertemporales de consumo, ahorro e inversión de los principales agentes económicos. Por ende, este informe mensual incorpora un análisis de las variaciones de la volatilidad anual (agosto 2009 a agosto 2010) en base al comportamiento pasado de corto plazo en el sistema financiero.

Tasas Bancarias en Moneda Local

En el periodo considerado, las tasas activas en moneda local expresadas por los créditos bancarios destinados a tarjetas de créditos y sobregiros representaron los porcentajes más elevados en contraste con las tasas para préstamos de desarrollo, para la vivienda y comerciales, las cuales se ubicaron en promedio en niveles de 8,06%, 12,48% y 12,81% respectivamente. La tasa de interés promedio aplicada en tarjetas de crédito fue del 44,01% con un máximo de 46,15%. Observando la última columna de la Tabla 1 y considerando la varianza como medición de volatilidad, se observa que las más riesgosas son las operativas de sobregiros, seguidas por las de consumo y vivienda, por presentar mayores valores de dispersión respecto al promedio. Con relación a las tasas pasivas, en el mencionado periodo la tasa pagada por Certificados de Depósitos de Ahorro representó el porcentaje más elevado. Asimismo, los valores de la varianza demuestran que las tasas para Depósitos de Ahorro a Plazo son los más volátiles, en el periodo analizado. Las bajas tasas pasivas en relación a las tasas activas permiten el elevado spread bancario que promedia 25,18% con un máximo de 28,66%.

Tabla 1
Estadísticas básicas de tasas bancarias en Moneda Local
Julio 2009 a Julio 2010
En Porcentajes

Tasa de interés bancaria	Mínimo	Máximo	Promedio	Varianza
Préstamos Comerciales	11,82	14,29	12,81	0,610
Préstamos Desarrollo	6,45	8,93	8,06	0,653
Personales – Consumo	16,71	23,15	20,22	5,179
Personales – Vivienda	9,46	14,56	12,48	2,777
Sobregiros	37,58	45,83	40,81	7,553
Tarjetas de Crédito	42,57	46,15	44,01	1,343
PROMEDIO PONDERADO ACTIVAS	24,74	29,86	26,43	2,159
Depósitos a la Vista	0,56	0,86	0,67	0,006
Depósitos a Plazo	0,76	5,65	2,73	2,279
CDA	7,02	8,77	7,88	0,239
PROMEDIO PONDERADO PASIVAS	0,97	1,42	1,25	0,014
MARGEN DE INTERMEDIACION	23,51	28,66	25,18	2,085

Tasas bancarias en Moneda Extranjera

El comportamiento de las tasas activas en moneda extranjera sigue un comportamiento similar de riesgos y estructura que las de moneda local. En el periodo considerado, las tasas activas expresadas por los créditos bancarios a sobregiros y para la vivienda representaron los porcentajes más elevados en comparación con las tasas para préstamos de desarrollo, comerciales y de consumo, las cuales se ubicaron en un promedio de 7,29%, 7,58% y 9,35%, respectivamente. La varianza en la última columna de la Tabla 2 describe como las más volátiles a las tasas destinadas a préstamos para la vivienda y sobregiros.

Tabla 2
Estadísticas básicas de Tasas Activas bancarias en Moneda Extranjera
Julio 2009 a Julio 2010
En Porcentajes

Tasa de interés bancaria	Mínimo	Máximo	Promedio	Varianza
Préstamos Comerciales	6,78	8,69	7,58	0,226
Préstamos Desarrollo	6,09	8,21	7,29	0,458
Personales Consumo	8,25	10,71	9,35	0,399
Personales Vivienda	5,05	14,06	9,74	5,126
PROMEDIO PONDERADO	6,69	8,61	7,63	0,294
Sobregiros M/E	12,14	15,46	14,16	1,014
PROMEDIO PONDERADO GLOBAL	8,27	10,94	9,77	0,544

Volatilidad Interanual

Definiendo a la volatilidad como el resultado de la varianza interanual de la tasa de interés, los valores promedios, mínimos y máximos se ilustran en la Tabla 3. El cuadro resumen de volatilidad ilustra a simple vista, todas las aseveraciones que fueran mencionadas anteriormente. De hecho, las operativas de consumo, vivienda y sobregiros figuran entre las de mayor promedio de volatilidad. Es interesante destacar que si bien las tasas para las tarjetas de créditos son elevadas, las mismas tienen un nivel bajo de volatilidad.

Tabla 3
Volatilidad de Tasas Activas bancarias
Julio 2009 a Julio 2010

Tasa de interés bancaria	Mínimo	Máximo	Promedio
Préstamos Comerciales	0,460	3,692	1,822
Préstamos Desarrollo	0,602	7,084	3,969
Personales Consumo	3,597	8,147	5,755
Personales Vivienda	2,564	5,701	4,593
Sobregiros	1,664	7,509	4,474
Tarjetas de Crédito	1,240	3,087	2,000
PROMEDIO PONDERADO ACTIVAS	1,233	3,334	2,322
Depósitos a la Vista	0,006	0,018	0,011
Depósitos a Plazo	2,019	5,229	2,931
C D A	0,221	2,247	1,460
PROMEDIO PONDERADO PASIVAS	0,013	0,056	0,025
MARGEN DE INTERMEDIACION	1,150	3,051	2,134

La Tabla 4 muestra los valores negativos de los mínimos y leves máximos en las variaciones interanuales por cada estrato de créditos.

El orden de las varianzas (última columna) muestra que las variaciones interanuales más volátiles corresponden a las de desarrollo y vivienda entre las operaciones activas, y nuevamente las de tarjetas de créditos permanecen con baja volatilidad interanual. Por el lado de las tasas pasivas, los depósitos a plazo figuran entre los más volátiles.

Tabla 4
Variaciones interanuales de Tasas Bancarias en Moneda local
Julio 2009 a Julio 2010

Tasa de interés bancaria	Mínimo	Máximo	Promedio	Varianza
Préstamos Comerciales	-0,345	0,144	-0,160	0,020
Personales Desarrollo	-0,786	-0,080	-0,415	0,049
Personales Consumo	-0,307	0,190	-0,048	0,026
Préstamos Vivienda	-0,647	0,027	-0,225	0,044
Sobregiros	-0,174	0,114	-0,073	0,008
Tarjetas de Crédito	-0,014	0,152	0,064	0,003
PROMEDIO PONDERADO ACTIVAS	-0,155	0,027	-0,076	0,003
Depósitos a la Vista	-0,394	0,523	-0,177	0,072
Depósitos a Plazo	-1,559	0,226	-0,481	0,299
C D A	-0,485	0,031	-0,188	0,023
PROMEDIO PONDERADO PASIVAS	-0,487	0,429	-0,114	0,054
MARGEN DE INTERMEDIACION	-0,147	0,012	-0,074	0,002

Cuadro N° 1
Tasas de interés bancarias
En porcentajes anuales
Agosto de 2010

Tasas activas Moneda Nacional	Nominales			Efectivas Promedio	Monto 1 Millones de Gs.
	Mínima	Máxima	Promedio		
Préstamos					
Comerciales	3,34	38,62	11,24	11,99	1.562.688
De Desarrollo	3,22	28,18	7,29	7,41	265.310
Personales de Consumo	4,49	37,53	19,90	22,04	274.371
Personales para la Vivienda	8,13	25,59	11,88	12,50	4.814
Otros	6,08	8,73	6,82	7,01	35.928
PROMEDIO PONDERADO	3,53	36,66	11,79	12,63	2.143.111
Sobregiros	3,96	38,93	33,25	39,15	485.059
Tarjetas de Crédito	15,00	39,06	36,92	43,84	1.014.858
PROMEDIO PONDERADO GLOBAL	6,78	37,63	21,65	24,85	3.643.028

Tasas activas Moneda Extranjera	Nominales			Efectivas Promedio	Monto Millones de Gs.
	Mínima	Máxima	Promedio		
Préstamos					
Comerciales	3,17	15,96	6,62	6,78	851.337
De Desarrollo	2,55	13,00	6,19	6,27	352.234
Personales de Consumo	4,56	15,46	9,78	10,09	40.029
Personales para la Vivienda	9,76	9,76	9,76	10,05	596
Otros	4,51	7,41	5,27	5,34	54.334
PROMEDIO PONDERADO	3,10	14,78	6,54	6,69	1.298.530
Sobregiros M/E	4,56	15,22	12,20	12,92	441.182
PROMEDIO PONDERADO GLOBAL	3,47	14,89	7,98	8,27	1.739.711

Tasas pasivas Moneda Nacional	Nominales			Efectivas Promedio	Monto Millones de Gs.
	Mínima	Máxima	Promedio		
Depósitos a la Vista	0,01	4,75	0,58	0,58	4.699.346
Depósitos a Plazo	0,55	6,10	1,76	1,78	66.905
<=90 días	0,70	2,00	1,17	1,17	16.200
<=180 días	0,50	2,25	1,17	1,18	20.000
<=365 días	0,50	1,00	0,52	0,52	2.125
> 365 días	0,50	11,50	2,59	2,64	28.580
Títulos Valores Emitidos	s/m	s/m	s/m	s/m	s/m
Certificados de Depósitos de Ahorro	0,59	10,57	7,52	7,68	560.488
CDA hasta 180 días	0,25	8,50	5,36	5,47	156.031
C.D.A. <= 365 días	0,50	6,00	4,14	4,19	42.378
CDA > 365 días	0,75	12,00	8,85	9,04	362.079
Otros Depósitos	1,99	1,99	1,99	2,01	144
PROMEDIO PONDERADO	0,08	5,38	1,33	1,34	5.326.883

Tasas pasivas Moneda Extranjera	Nominales			Efectivas Promedio	Monto Millones de Gs.
	Mínima	Máxima	Promedio		
Depósitos a la Vista	0,01	4,60	0,22	0,22	4.779.100
Depósitos a Plazo	0,13	2,54	1,05	1,05	45.730
<=90 días	0,13	2,25	0,89	0,89	40.945
<=180 días	0,15	2,00	1,40	1,40	1.411
<=365 días	0,15	2,50	1,47	1,47	834
> 365 días	0,03	7,50	3,25	3,29	2.540
Certificados de Depósitos de Ahorro	0,13	6,82	4,29	4,34	474.084
CDA hasta 180 días	0,05	6,00	2,28	2,30	79.544
CDA <= 365 días	0,05	6,00	3,27	3,30	136.899
CDA > 365 días	0,20	7,50	5,46	5,52	257.641
Otros Depósitos	0,09	0,09	0,09	0,09	2.224
PROMEDIO PONDERADO	0,02	4,78	0,59	0,60	5.301.138

Fuente : Datos proveídos por la Superintendencia de Bancos.

^{1/} Los montos corresponden a los préstamos desembolsados y las captaciones en el mes.

Cuadro Nº 2
Tasas de interés efectivas bancarias
Promedio mensuales en porcentajes anuales
Agosto de 2010

Tasas Activas Moneda Nacional									
	dic-09	ene-10	feb-10	mar-10	abr-10	may-10	jun-10	jul-10	ago-10
- Préstamos Comerciales	12,64	13,48	12,91	12,62	12,64	12,10	11,84	11,82	11,99
- Préstamos de Desarrollo	8,11	8,75	6,45	7,06	7,84	7,35	8,43	8,92	7,41
- Personales de Consumo	16,71	18,29	21,31	23,15	22,22	21,63	22,45	22,34	22,04
- Personales para la Vivienda	13,30	14,23	12,70	13,72	13,08	10,92	9,46	10,56	12,50
- Otros ^{3/}	s/m	s/m	s/m	21,00	6,72	7,59	6,86	7,62	7,01
PROMEDIO PONDERADO	13,48	14,42	13,30	13,45	13,34	12,74	12,74	12,87	12,63
- Sobregiros	40,42	43,14	40,08	38,35	37,91	38,88	37,58	39,58	39,15
- Tarjetas de Crédito	45,09	45,04	43,41	44,35	42,57	44,38	42,70	43,45	43,84
PROMEDIO PONDERADO GLOBAL	26,23	29,86	26,74	25,93	25,77	25,43	24,78	24,74	24,85

Tasas Pasivas Moneda Nacional									
	dic-09	ene-10	feb-10	mar-10	abr-10	may-10	jun-10	jul-10	ago-10
- Depósitos a la Vista	0,69	0,70	0,63	0,67	0,67	0,63	0,64	0,58	0,58
- Depósitos a Plazo	4,21	2,99	0,76	2,58	1,23	1,93	2,58	1,63	1,78
- C D A	7,94	8,29	7,02	8,77	7,51	8,20	7,89	7,69	7,68
PROMEDIO PONDERADO	1,44	1,20	1,15	1,23	1,17	1,29	1,16	0,97	1,34
MARGEN DE INTERMEDIACION	24,82	28,66	28,66	28,66	28,66	28,66	28,66	23,77	23,51

Tasas Activas Moneda Extranjera									
	dic-09	ene-10	feb-10	mar-10	abr-10	may-10	jun-10	jul-10	ago-10
- Préstamos Comerciales	7,11	7,56	7,61	7,32	7,18	7,74	7,57	7,34	6,78
- Préstamos de Desarrollo	7,00	7,61	6,86	6,09	6,55	7,29	7,65	7,57	6,27
- Personales de Consumo	8,90	9,36	8,25	9,43	9,42	8,86	9,02	8,85	10,09
- Personales para la Vivienda	10,65	14,06	9,01	7,97	s/m	10,03	9,04	5,05	10,05
- Otros ^{3/}	s/m	s/m	s/m	8,30	s/m	5,83	7,34	6,81	5,34
PROMEDIO PONDERADO	7,36	7,83	7,39	7,04	7,08	7,66	7,66	7,44	6,69
- Sobregiros	14,37	14,74	13,06	12,14	13,56	14,18	14,47	13,99	12,92
PROM. PONDERADO GLOBAL	9,83	10,39	9,45	8,97	9,50	9,67	9,35	9,37	8,27

Tasas Pasivas Moneda Extranjera									
	dic-09	ene-10	feb-10	mar-10	abr-10	may-10	jun-10	jul-10	ago-10
- Depósitos a la Vista	0,20	0,19	0,23	0,20	0,22	0,20	0,17	0,21	0,22
- Depósitos a Plazo	2,43	2,15	0,73	1,05	0,87	0,64	0,93	0,74	1,05
- C D A	4,53	4,96	4,72	5,14	4,48	4,38	4,81	4,63	4,34
PROMEDIO PONDERADO	0,70	0,69	0,51	0,64	0,51	0,61	0,64	0,50	0,60
MARGEN DE INTERMEDIACION	9,13	9,70	8,94	8,33	8,99	9,06	8,71	8,88	7,67

Tasas en el mercado local									
	dic-09	ene-10	feb-10	mar-10	abr-10	may-10	jun-10	jul-10	ago-10
- LIBOR (a 6 meses en dólares)	0,45	0,40	0,39	0,41	0,47	0,65	0,75	0,71	0,56
- Prime (a 6 meses en dólares)	3,25	3,25	3,25	3,25	3,25	3,25	3,25	3,25	3,25
- Selic	8,75	8,75	8,75	8,75	9,50	9,50	10,25	10,75	10,75
- Fed	0,25	0,25	0,25	0,25	0,25	0,25	0,25	0,25	0,25

Fuente: Datos proveídos por la Superintendencia de Bancos.

^{3/} Préstamos al Personal, Préstamos Varios y Adelantos por Cuenta de Importadores

Cuadro Nº 3
Tasas de interés de empresas financieras
En porcentajes anuales
Agosto de 2010

Tasas activas Moneda Nacional	Nominales			Efectivas Promedio	Monto Millones de
	Mínima	Máxima	Promedio		
Préstamos					
Comerciales	5,89	39,20	21,07	23,37	148.856
De Desarrollo	12,00	19,00	17,40	17,64	2.715
Personales de Consumo	10,04	37,49	27,46	30,71	119.133
PROMEDIO PONDERADO	7,78	38,25	23,84	26,54	270.703
Tarjetas de Crédito	14,00	40,00	37,66	44,91	106.252
PROMEDIO PONDERADO GLOBAL	9,53	38,74	27,74	31,72	376.955

Tasas activas Moneda Extranjera	Nominales			Efectivas Promedio	Monto Millones de
	Mínima	Máxima	Promedio		
Préstamos					
Comerciales	6,89	15,20	9,94	10,36	42.790
Personales de Consumo	10,51	15,37	12,80	13,24	7.761
PROMEDIO PONDERADO	7,45	15,22	10,38	10,80	50.551

Tasas pasivas Moneda Nacional	Nominales			Efectivas Promedio	Monto Millones de
	Mínima	Máxima	Promedio		
Depósitos a la Vista	0,25	1,69	0,68	0,68	227.150
Depósitos a Plazo	s/m	s/m	s/m	s/m	s/m
Depósitos a Plazo	8,75	8,75	8,75	9,05	100
> 365 días	8,75	8,75	8,75	9,05	100
Títulos Valores Emitidos	s/m	s/m	s/m	s/m	s/m
Certificados de Depósitos de Ahorro	3,95	12,76	8,91	9,13	80.241
CDA hasta 180 días	2,50	6,00	3,34	3,39	6.030
CDA a más de 180 días	2,00	10,00	6,75	6,90	12.760
CDA a más de 365 días	4,50	14,00	9,90	10,16	61.451
PROMEDIO PONDERADO	1,22	4,58	2,83	2,89	307.491

Tasas pasivas Moneda Extranjera	Nominales			Efectivas Promedio	Monto Millones de
	Mínima	Máxima	Promedio		
Depósitos a la Vista	0,01	0,50	0,22	0,22	82.173
Depósitos a Plazo	7,00	7,00	7,00	7,19	95
Títulos Valores Emitidos	s/m	s/m	s/m	s/m	s/m
Certificados de Depósitos de Ahorro	1,94	6,83	5,52	5,60	19.505
CDA a 180 días	2,00	4,75	4,38	4,44	3.121
CDA <= 365 días	1,50	5,50	4,81	4,86	2.263
CDA a más de 365 días	2,00	7,50	5,89	5,98	14.121
PROMEDIO PONDERADO	0,39	1,72	1,24	1,26	101.773

Fuente : Datos proveídos por la Superintendencia de Bancos.

1/ Los montos se refieren al total de préstamos y captaciones en el mes por cada rubro.

Cuadro N° 4
Tasas de interés efectivas de empresas financieras
Promedio mensuales en porcentajes anuales
Agosto de 2010

Tasas Activas Moneda Nacional													
	ago-09	sep-09	oct-09	nov-09	dic-09	ene-10	feb-10	mar-10	abr-10	may-10	jun-10	jul-10	ago-10
- Préstamos Comerciales	26,13	25,08	24,95	24,46	24,04	24,24	24,05	24,86	24,32	24,85	24,02	24,73	23,37
- Préstamos de Desarrollo	17,98	17,97	14,63	16,34	15,55	16,63	s/m	15,86	14,74	19,37	15,70	16,68	17,64
- Préstamos de Consumo	37,14	36,24	35,90	35,20	33,85	33,05	31,75	32,54	31,41	31,57	31,02	31,03	30,71
- Personales para la Vivienda	s/m	s/m	s/m	s/m	24,29	s/m	s/m	s/m	s/m	s/m	s/m	s/m	s/m
PROMEDIO PONDERADO	30,40	29,11	29,21	28,69	28,03	28,02	27,11	28,04	27,23	27,76	26,79	27,26	26,54
- Tarjetas de Crédito	48,65	47,53	47,07	46,78	46,10	46,41	45,45	46,40	44,45	45,03	43,96	43,95	44,91
PROMEDIO PONDERADO GLOBAL	34,94	34,06	33,33	32,93	33,18	33,82	33,22	33,43	33,02	32,92	31,52	32,33	31,72

Tasas Pasivas Moneda Nacional													
	ago-09	sep-09	oct-09	nov-09	dic-09	ene-10	feb-10	mar-10	abr-10	may-10	jun-10	jul-10	ago-10
- Depósitos a la Vista	0,98	0,81	0,80	1,01	0,84	0,82	0,83	0,90	0,81	0,78	0,79	0,68	0,68
- Depósitos a Plazo	10,84	10,25	10,95	9,72	9,38	s/m	9,50	9,32	9,54	9,40	9,16	9,86	9,05
- Títulos Valores Emitidos	9,20	s/m	s/m	21,07	s/m	s/m	s/m	s/m	s/m	s/m	s/m	s/m	s/m
- C D A	10,84	10,13	9,98	9,96	9,84	10,17	9,83	10,08	9,82	9,73	9,37	9,19	9,13
PROMEDIO PONDERADO	4,71	4,12	3,84	4,93	4,33	4,15	3,83	3,39	3,82	3,95	2,70	2,86	2,89
MARGEN DE INTERMEDIACION	30,23	29,94	29,49	27,10	28,85	29,67	29,39	30,04	29,20	29,87	28,82	29,48	28,83

Tasas Activas Moneda Extranjera													
	ago-09	sep-09	oct-09	nov-09	dic-09	ene-10	feb-10	mar-10	abr-10	may-10	jun-10	jul-10	ago-10
- Préstamos Comerciales	12,50	12,41	12,61	12,73	12,53	12,54	12,13	12,16	11,51	12,50	11,22	11,31	10,36
- Préstamos de Desarrollo	s/m	s/m	s/m	s/m	s/m	s/m	s/m	s/m	s/m	s/m	s/m	16,00	s/m
- Personales de Consumo	14,21	14,53	14,54	13,63	12,67	13,04	13,84	13,54	13,70	13,51	13,44	13,35	13,24
PROMEDIO PONDERADO	12,78	12,73	12,85	12,92	12,53	12,62	12,44	12,39	12,11	12,77	11,80	11,81	10,80

Tasas Pasivas Moneda Extranjera													
	ago-09	sep-09	oct-09	nov-09	dic-09	ene-10	feb-10	mar-10	abr-10	may-10	jun-10	jul-10	ago-10
- Depósitos a la Vista	0,40	0,43	0,45	0,32	0,31	0,31	0,29	0,24	0,30	0,30	0,26	0,22	0,22
- Depósitos a Plazo	6,15	s/m	6,00	s/m	6,00	s/m	s/m	5,93	6,40	6,00	s/m	s/m	7,19
- Títulos Valores Emitidos	s/m	s/m	s/m	s/m	s/m	s/m	s/m	s/m	s/m	s/m	s/m	s/m	s/m
- C D A	5,83	5,82	5,75	5,69	5,81	6,46	5,94	5,40	5,23	5,11	5,43	5,06	5,60
PROMEDIO PONDERADO	2,77	3,16	2,32	2,16	2,06	3,33	3,93	2,24	1,13	1,22	0,74	1,07	1,26
MARGEN DE INTERMEDIACION	10,01	9,57	10,53	10,77	10,46	9,29	8,51	10,15	10,98	11,55	11,06	10,74	9,54

Fuente : Datos proveídos por la Superintendencia de Bancos.

¹¹ Incluye Préstamos Personales.

Cuadro Nº 5
Tasas nominales de interés del sistema financiero
Promedio mensuales en porcentajes anuales
Tasas Activas: Operaciones de Préstamos
Julio de 2010

	ago-09	sep-09	oct-09	nov-09	dic-09	ene-10	feb-10	mar-10	abr-10	may-10	jun-10	jul-10	ago-10
BANCOS PRIVADOS													
- Desarrollo	8,54	8,77	8,72	7,81	7,96	8,58	6,33	6,94	7,71	7,23	8,29	8,77	7,29
- Comercial	13,27	12,69	12,78	11,99	11,80	12,48	12,04	11,81	11,87	11,38	11,12	11,15	11,24
- Interbancario (Call Money)	1,00	1,00	1,00	s/m	s/m	s/m	1,00	1,00	1,00	1,22	1,65	1,46	1,37
- Desarrollo ME	7,86	7,75	7,58	8,05	6,85	7,48	6,72	6,01	6,49	7,23	7,58	7,48	6,19
- Comercial ME	8,49	7,77	7,76	7,51	6,91	7,34	7,41	7,13	7,01	7,58	7,42	7,18	6,62
BANCO NACIONAL DE FOMENTO													
- Desarrollo	12,77 - 13,94	11,25 - 13,62	11,05 - 13,31	9 - 23	8 - 23	11 - 20	8 - 20	8 - 20	8 - 20	8 - 20	11 - 20	10,1 - 12,9	11,1 - 12,5
- Comercial	16,37-20,4	15,91-19,74	16,09-20,03	11- 25	12- 25	11- 21	11- 19	11- 19	11- 19	11- 19	11- 19	16,3 - 15,8	14,5 - 20,7
OTRAS INSTITUCIONES													
Fondo Ganadero	n.d.	n.d.	13,85-16,25	9 - 18,5	9 - 18,5	9 - 18,5	9 - 18,5	12 - 19	12 - 19	12 - 19	12 - 19	12 - 19	12 - 19
Empresas Financieras	30,3	29,58	29,07	28,02	28,85	29,35	28,83	29,05	28,77	28,71	27,61	28,21	27,74
Caja de Jubilaciones Bancaria	20-24	20-24	20-24	20-24	20-24	12-24	12-24	12-24	12-24	12-24	12-24	12-24	12-24
Cooperativas de Ahorro y Crédito	13,5 - 26,5	13,5 - 25,5	13,5 - 25,5	13,5 - 25,5	13-30	13-30	13-30	13-30	12-24	12-24	12-24	12-24	11-23
Crédito Agrícola de Habilitación	15,00	15,00	15,00	15,00	15,00	15,00	15,00	15,00	15,00	15,00	15,00	15,00	15,00

Fuente: Superintendencia de Bancos, GONA, Fondo Ganadero, Caja de Jub. de Emp. Bancarios y CAH.
n.d.: no disponible

Cuadro N° 6
Tasas nominales de interés del sistema financiero
Promedio mensuales en porcentajes anuales
Tasas Pasivas: Depósitos y Otras Obligaciones
Julio de 2010

	ago-09	sep-09	oct-09	nov-09	dic-09	ene-10	feb-10	mar-10	abr-10	may-10	jun-10	jul-10	ago-10
BANCO CENTRAL DEL PARAGUAY													
Letras de Regulación Monetaria *	2,97	1,75	2,35	1,90	2,91	2,56	2,62	2,02	1,86	0,28	0,48	0,95	1,34
Call Money Pasivo	s/m	s/m	s/m	s/m	s/m	s/m	s/m	s/m	s/m	s/m	s/m	s/m	s/m
BANCOS													
DEPOSITOS EN MONEDA NACIONAL													
Depósitos a la Vista	0,86	0,76	0,55	0,68	0,68	0,69	0,63	0,66	0,66	0,63	0,64	0,57	0,58
Depósitos a Plazo Fijo													
<= 90 días	1,00	s/m	1,5	0,75	0,99	0,72	1,00	1,25	1,16	0,95	1,97	1,51	1,17
<= 180 días	2,00	s/m	0,9	1,87	0,30	1,00	1,00	s/m	0,5	1,83	1,16	0,55	1,17
<= 365 días	s/m	s/m	s/m	s/m	3,50	0,68	0,68	0,77	2,22	0,98	3,96	4,75	0,52
> 365 días	3,98	5,53	3,00	10,34	8,56	5,42	1,23	4,45	1,15	2,60	3,39	1,28	2,59
Certificados de Dep, de Ahorro													
<= 180 días	4,20	2,97	2,47	3,12	2,41	2,66	1,92	1,38	5,35	2,62	4,37	3,16	5,36
<= 365 días	4,47	5,13	8,14	5,24	5,62	4,88	4,12	4,68	3,47	5,16	4,65	3,88	4,14
> 365 días	9,25	8,89	9,17	9,16	8,64	8,95	7,97	9,24	9,14	8,92	9,16	8,91	8,85
Titulos Valores Emitidos													
<= 90 días	s/m	s/m	s/m	s/m	s/m	s/m	s/m	s/m	s/m	s/m	s/m	s/m	s/m
<= 180 días	s/m	s/m	s/m	s/m	s/m	s/m	s/m	s/m	s/m	s/m	s/m	s/m	s/m
<= 365 días	s/m	s/m	s/m	s/m	s/m	s/m	s/m	s/m	s/m	s/m	s/m	s/m	s/m
> 365 días	s/m	s/m	s/m	s/m	s/m	s/m	s/m	s/m	s/m	s/m	s/m	s/m	s/m
DEPOSITOS EN MONEDA EXTRANJERA													
- Depósitos a la Vista	0,22	0,21	0,19	0,26	0,20	0,19	0,23	0,20	0,22	0,20	0,17	0,21	0,22
- Depósitos a plazo	1,39	3,03	2,30	2,33	2,41	2,14	0,73	1,05	0,87	0,64	0,93	0,74	1,05
- CDA	4,41	5,17	4,25	4,60	4,47	4,89	4,66	5,08	4,43	4,34	4,81	4,58	4,29
EMPRESAS FINANCIERAS													
DEPOSITOS EN MONEDA NACIONAL													
- Depósitos a la Vista	0,97	0,81	0,8	1,01	0,84	0,82	0,83	0,9	0,81	0,78	0,79	0,68	0,68
- Depósitos a Plazo	10,40	10,00	10,50	9,33	9,00	s/m	9,50	9,00	9,27	9,28	9,16	9,50	8,75
- Títulos Valores Emitidos	9,00	s/m	s/m	s/m	s/m	s/m	s/m	s/m	s/m	s/m	s/m	s/m	s/m
- CDA	10,49	9,82	9,7	9,65	9,53	9,84	9,57	9,82	9,53	9,49	9,13	8,96	8,91
EMPRESAS FINANCIERAS													
DEPOSITOS EN MONEDA EXTRANJERA													
- Depósitos a la Vista	0,40	0,42	0,45	0,32	0,31	0,31	0,29	0,34	0,30	0,30	0,26	0,22	0,22
- Depósitos a Plazo	6,00	s/m	6,00	s/m	6,00	s/m	s/m	5,79	6,25	6,00	s/m	s/m	7,00
- Títulos Valores Emitidos	s/m	s/m	s/m	s/m	s/m	s/m	s/m	s/m	s/m	s/m	s/m	s/m	s/m
- CDA	5,79	5,69	5,69	5,56	5,71	6,34	5,84	5,33	5,17	5,04	5,36	4,97	5,52
COOPERATIVAS DE AHORRO Y CREDITO	1,5 - 16,5	1,5 - 16,5	1,5 - 16,5	1,5 - 16,5	1,5 - 14	1,5 - 14	1,5 - 14	1,5 - 14	1,5 - 14	1,5 - 14	1,5 - 14	1,5 - 14	1,5 - 14

Fuente : Superintendencia de Bancos y DOMA.

* Rendimiento Promedio Ponderado.

Cuadro N° 7
Costo de captación del dinero de los bancos
En porcentajes anuales
Julio de 2010

	Tasa de interés global 1/			Tasa de interés mas encaje 2/			Tasa de interés más encaje menos remuneración 3/		
	s/ Cta. Cte.	c/ Cta. Cte.	Plazo 4/	s/ Cta. Cte.	c/ Cta. Cte.	Plazo 4/	s/ Cta. Cte.	c/ Cta. Cte.	Plazo 4/
2008									
ene-08	3,20	2,06	8,21	3,76	2,42	9,66	3,62	2,28	9,51
feb-08	3,30	2,13	8,51	3,88	2,51	10,02	3,71	2,34	9,85
mar-08	3,14	2,03	7,88	3,69	2,39	9,27	3,54	2,24	9,12
abr-08	2,86	1,84	6,60	3,36	2,16	7,77	3,22	2,02	7,62
may-08	3,43	2,21	8,00	4,03	2,60	9,41	3,89	2,46	9,26
jun-08	3,16	2,04	7,42	3,72	2,40	8,72	3,56	2,25	8,57
jul-08	3,13	2,00	7,26	3,69	2,35	8,54	3,54	2,20	8,39
ago-08	3,26	2,09	7,55	3,84	2,45	8,88	3,70	2,31	8,74
sep-08	3,13	2,04	7,07	3,68	2,40	8,31	3,51	2,24	8,14
oct-08	4,47	2,91	9,67	5,25	3,43	11,38	5,06	3,23	11,18
nov-08	4,31	2,80	8,94	5,07	3,29	10,52	4,84	3,07	10,29
dic-08	4,98	3,21	9,77	5,86	3,77	11,69	5,63	3,54	11,45
2009									
ene-09	4,86	3,19	9,77	5,71	3,75	11,49	5,45	3,49	11,24
feb-09	4,90	3,25	10,04	5,77	3,82	11,81	5,52	3,57	11,56
mar-09	4,70	3,12	9,54	5,53	3,67	11,23	5,34	3,48	11,04
abr-09	4,26	2,89	8,83	5,01	3,40	10,39	4,77	3,15	10,14
may-09	4,40	2,95	9,20	5,18	3,47	10,82	4,94	3,23	10,58
jun-09	4,24	2,86	9,20	4,98	3,36	10,83	4,78	3,16	10,62
jul-09	3,35	2,28	6,66	3,94	2,69	7,84	3,74	2,49	7,64
ago-09	3,53	2,41	6,96	4,16	2,84	8,19	3,95	2,63	7,98
sep-09	3,65	2,49	7,29	4,29	2,93	8,58	4,11	2,75	8,40
oct-09	3,67	2,48	7,69	4,32	2,92	9,04	4,14	2,74	8,87
nov-09	3,54	2,25	7,03	4,16	2,65	8,27	3,99	2,48	8,10
dic-09	3,55	2,32	7,26	4,18	2,73	8,54	3,99	2,55	8,36
2010									
ene-10	3,45	2,26	7,41	4,06	2,65	8,72	3,88	2,47	8,54
feb-10	2,93	1,94	6,20	3,44	2,28	7,29	3,28	2,12	7,13
mar-10	3,58	2,43	7,79	4,21	2,86	9,17	4,03	2,67	8,98
abr-10	3,17	2,08	6,59	3,73	2,44	7,76	3,58	2,29	7,60
may-10	3,47	2,27	7,22	4,08	2,67	8,49	3,90	2,48	8,31
jun-10	3,44	2,29	7,00	4,04	2,69	8,23	3,86	2,51	8,05
jul-10	3,31	2,20	6,73	3,89	2,59	7,92	3,71	2,41	7,74
ago-10	3,22	3,13	6,71	3,79	2,90	7,89	3,62	2,74	7,72

Fuente : Superintendencia de Bancos y DOMA.

1/ Tasas nominales, ponderadas por la estructura de Depósitos obtenida de la planilla de disponibilidades.

2/ La incidencia del encaje se suma a la tasa de interés para cada rubro.

3/ Se halla deducida la remuneración del encaje sobre los Depósitos de Ahorro, Cta. Cte. y Certificados de Depósitos.

4/ Incluye Depósitos a Plazo Fijo y Certificados de Depósito de Ahorro.