



# INDICADORES FINANCIEROS

Abril de 2010



BANCO CENTRAL DEL PARAGUAY

Gerencia de Estudios Económicos  
Federación Rusa y Sargento Marecos  
[www.bcp.gov.py](http://www.bcp.gov.py)  
[webmaster@bcp.gov.py](mailto:webmaster@bcp.gov.py)  
Asunción, Paraguay



# Indicadores Financieros

## Gerencia de Estudios

### Económicos

Departamento de  
Estudios Monetarios  
Y Financieros

División de Estudios del  
Mercado Financiero

### Contenido:

Tasas de Interés Bancarias Efectivas	2
Tasas de Interés Efectivas Empresas Financieras	6
Tasas de Interés de Política Monetaria e Internacionales	9
Apéndice	12
Tablas	15

**E**n abril de 2010, tanto, las tasas de interés activas, como las pasivas presentan reducciones, mientras que las pasivas se incrementaron ligeramente. La tasa de interés activa del sistema bancario en Moneda Nacional (MN) se situó en 25,77% y la pasiva en 1,17%. La mayoría de tasas de interés que componen las activas registraron disminuciones en término mensual e interanual. El margen de intermediación financiera, que significa el diferencial de la tasa activa respecto a la pasiva, alcanzó un nivel de 24,60%. Este margen es inferior al del mes de abril del año anterior y al de marzo de 2010.

Las tasas de interés activas y pasivas en Moneda Extranjera (ME) de las entidades bancarias verificaron un comportamiento opuesto, al alza las activas y a la baja las pasivas. La tasa de interés para operaciones activas registró un nivel de 9,50% y la tasa de interés pasiva tuvo un nivel de 0,51%. El margen de intermediación bancario en ME se ubicó en 8,99%.

Respecto a las tasas de interés de las empresas financieras en MN, se menciona que, las activas tuvieron comportamientos a la baja, en cambio, las tasas pasivas tendieron al alza, situándose en niveles promedios de 33,02% y 3,82%, respectivamente. Por su parte, en ME la tasa de interés activa se ubicó en 12,11% y la pasiva en 1,53%. Los márgenes de intermediación financiera en MN y en ME se situaron en 29,20% y 10,98%, respectivamente.

En el ámbito internacional, en el presente mes de abril la Reserva Federal de EUA mantuvo la tasa de interés de Política Monetaria en 0,25%. En cambio, el Comité de Política Monetaria (COPOM) del Banco Central de Brasil decidió subir la tasa SELIC en un nivel de 9,50%.

## Tasas de Interés Bancarias Efectivas<sup>1</sup>

### Tasa de Interés Activa en Moneda Nacional (MN)

En abril de 2010, la tasa de interés para las operaciones activas en MN de los bancos fue de **25,77%**, nivel inferior en 0,2 p.p. respecto al mes de marzo de 2010.

Este resultado se debe a las reducciones registradas en las tasas para Préstamos Consumo, Préstamos para la Vivienda, Sobregiros y Tarjetas de Crédito. En tanto, se observó incremento en la tasa para Préstamos de Desarrollo. No registró variación en la tasa para Préstamos Comerciales.

Tabla N° 1							
Tasa de Interés Activa en Moneda Nacional							
	Comerciales	Desarrollo	Consumo	Vivienda	Sobregiros	Tarjetas de Crédito	Promedio Ponderado
Abr-09	14,73	11,88	22,03	16,07	44,92	42,50	28,45
Mar-10	12,62	7,06	23,15	13,72	38,35	44,35	25,93
Abr-10	12,64	7,84	22,22	11,08	37,91	42,57	25,77
Var. Mensual <sup>2</sup>	0,0	0,8	-0,9	-2,6	-0,4	-1,8	-0,2
Var. Anual	-2,1	-4,0	0,2	-5,0	-7,0	0,1	-2,7

Fuente: Superintendencia de Bancos

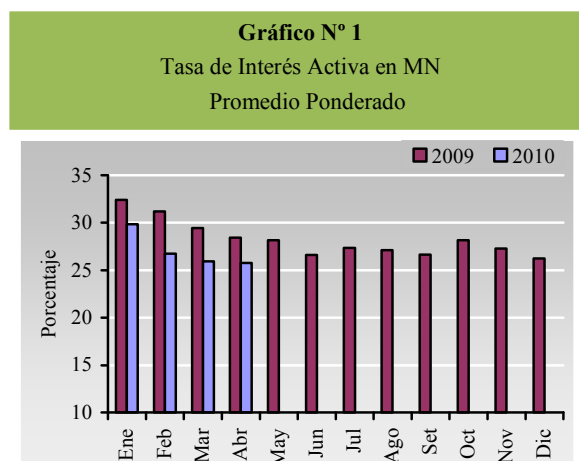
Al excluir las tasas para Sobregiros y Tarjetas de Crédito, se registra una tasa promedio de

<sup>1</sup> Todas las tasas a las que se hacen referencia en el presente informe constituyen promedios ponderados mensuales en porcentajes anuales.

<sup>2</sup> Las variaciones corresponden a las diferencias entre promedios ponderados de cada periodo.

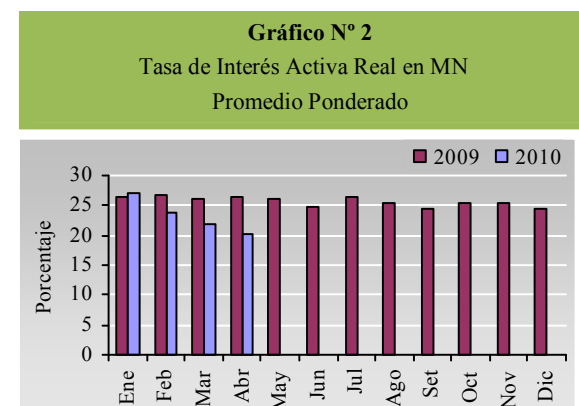
13,34%, relativamente similar a la tasa registrada en marzo de 2010.

Se señala además, que el nivel alcanzado de 25,77% es menor al nivel observado en igual periodo del año anterior en 2,7 p.p.



Fuente: Superintendencia de Bancos

La tasa de interés activa en término real, la que surge del diferencial de la tasa de interés y la inflación interanual del mes de referencia, es de 20,3%, inferior en 6,2 p.p. a la tasa real de abril de 2009. Este nivel se explica principalmente por una menor tasa activa y una mayor tasa de inflación en el presente mes en comparación a la de igual periodo del año anterior.



Fuente: Superintendencia de Bancos

### Tasa de Interés Pasiva en Moneda Nacional

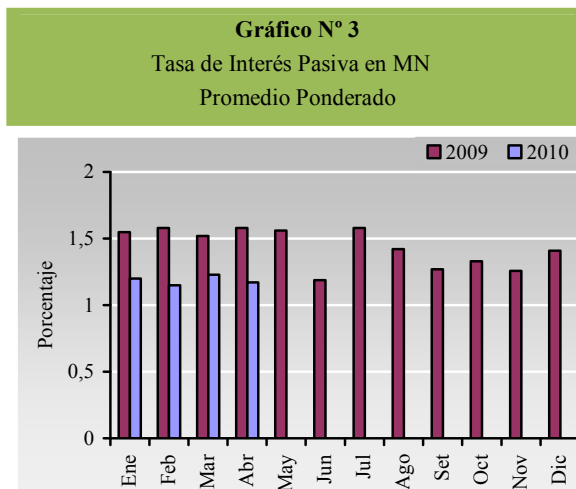
La tasa de interés bancaria pasiva en MN registró un nivel de 1,17%, ligeramente inferior al observado en marzo de 2010.

Las tasas que componen el rubro presentaron disminuciones mensuales. Así, las tasas para Depósitos a Plazo y Certificados de Depósitos de Ahorro tuvieron variaciones negativas de 1,4 p.p. y 1,3 p.p., respectivamente. En tanto, la tasa para Depósitos a la Vista se mantuvo en el mismo nivel del mes precedente. Por otra parte, no se registraron operaciones de Títulos Valores Emitidos.

Tabla N° 2 Tasa de Interés Pasiva en MN				
	Vista	Plazo	CDA	Promedio Ponderado
Abr-09	0,90	1,01	10,25	1,58
Mar-10	0,67	2,58	8,77	1,23
Abr-10	0,67	1,23	7,51	1,17
Var. Mensual	0,0	-1,4	-1,3	-0,1
Var. Anual	-0,2	0,2	-2,7	-0,4

Fuente: Superintendencia de Bancos

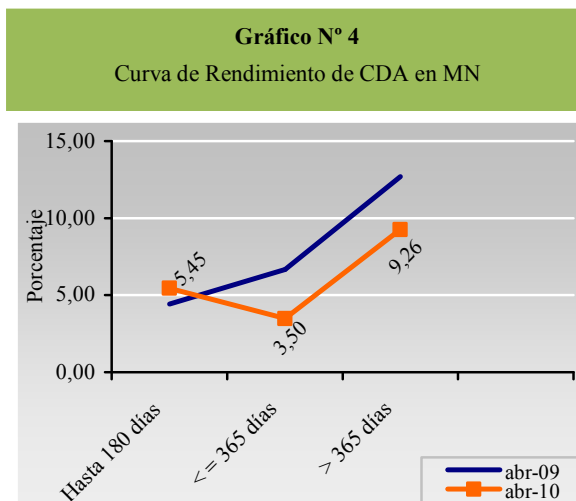
En abril de 2010, la tasa de interés pasiva en MN obtuvo un nivel levemente menor en términos interanuales, como se puede observar en el siguiente gráfico.



Fuente: Superintendencia de Bancos

La curva de rendimiento de los CDA en MN presenta una pendiente positiva en abril de 2010. Sin embargo, la tasa para CDA hasta 180 días, presentan un nivel superior a los de abril de 2009. En tanto, para plazos menores o iguales a 365 días y para plazos mayores a 365 días presentan niveles inferiores a los del pasado año.

Estos nuevos niveles representan en promedio simple una tasa de 6,1%, menor en 1,9 p.p. a la registrada en el mismo periodo del año anterior.



Fuente: Superintendencia de Bancos

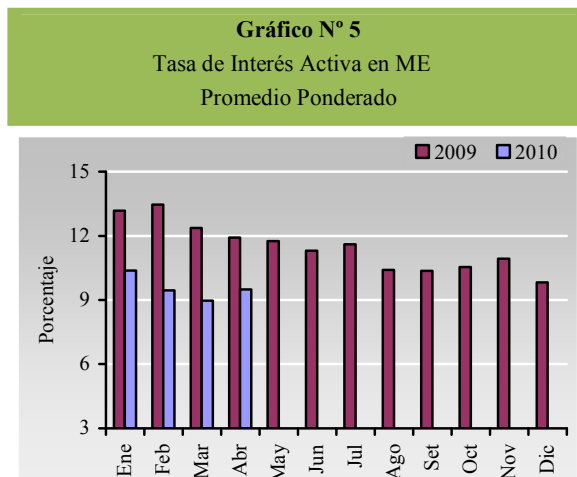
### Tasa de Interés Activa en Moneda Extranjera

La tasa de interés activa en ME de los Bancos fue de **9,5%** en abril de 2010, superior en 0,5 p.p. respecto a la del mes anterior. Este nivel responde a aumentos observados en las distintas tasas que componen este rubro. De esta manera, incrementaron las tasas para Préstamos de Desarrollo en 0,5 p.p. y Sobregiros en 1,4 p.p. En tanto, la tasa para Préstamos Comerciales se redujo en 0,1 p.p. Se menciona que Préstamos Personales de Consumo no tuvo variación. Cabe destacar que el rubro Préstamos para la Vivienda no tuvo movimiento.

Tabla N° 3 Tasa de Interés Activa en ME						
	Comerciales	Desarrollo	Consumo	Vivienda	Sobregiros	Promedio Ponderado
Abr-09	10,29	9,66	12,01	10,05	15,20	11,93
Mar-10	7,32	6,09	9,43	7,97	12,14	8,97
Abr-10	7,18	6,55	9,42	s/m	13,56	9,50
Var. Mensual	-0,1	0,5	0,0	-	1,4	0,5
Var. Anual	-3,1	-3,1	-2,6	-	-1,6	-2,4

Fuente: Superintendencia de Bancos

En el gráfico N° 5 se aprecian los niveles de las tasas de interés activas en ME observadas durante el año 2009 y en lo que va del presente año.



Fuente: Superintendencia de Bancos

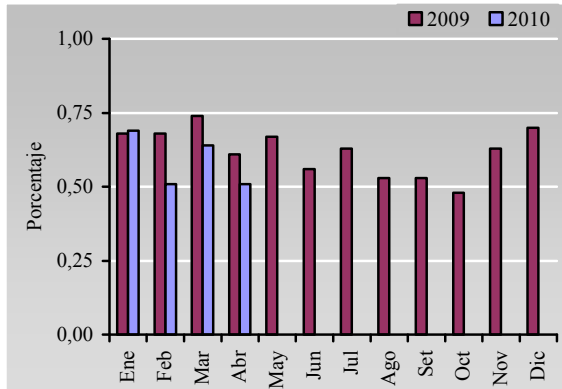
### Tasa de Interés Pasiva en Moneda Extranjera

La tasa de interés pasiva en ME sigue la tendencia de los últimos años, registrando niveles bajos y relativamente estables. En el mes de abril de 2010, la misma se situó en un nivel de **0,51%**, ligeramente inferior al registrado en el mes pasado.

Tabla N° 4 Tasa de Interés Pasiva en ME				
	Vista	Plazo	CDA	Promedio Ponderado
Abr-09	0,23	1,84	5,02	0,61
Mar-10	0,20	1,05	5,14	0,64
Abr-10	0,22	0,87	4,48	0,51
Var. Mensual	0,0	-0,2	-0,7	-0,1
Var. Anual	0,0	-1,0	-0,5	-0,1

Fuente: Superintendencia de Bancos

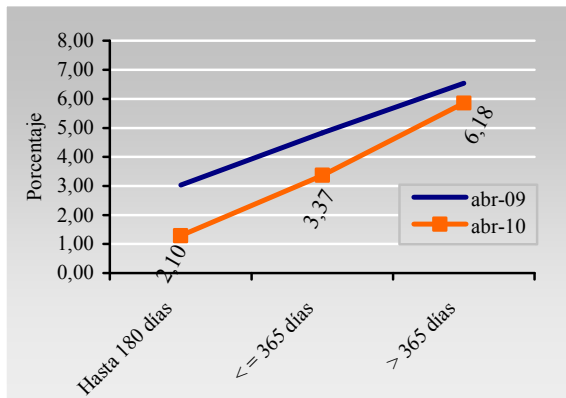
**Gráfico N° 6**  
Tasa de Interés Pasiva en ME  
Promedio Ponderado



Fuente: Superintendencia de Bancos

En términos interanuales, la curva de rendimiento de los CDA en ME, presenta niveles inferiores para todos los plazos (hasta 180 días, menores e iguales a 365 días y mayores a 365 días). En promedio simple, el nivel es de 3,5%, menor en 1,3 p.p. al observado en igual período del año anterior.

**Gráfico N° 7**  
Curva de Rendimiento de CDA en ME(Bancos)

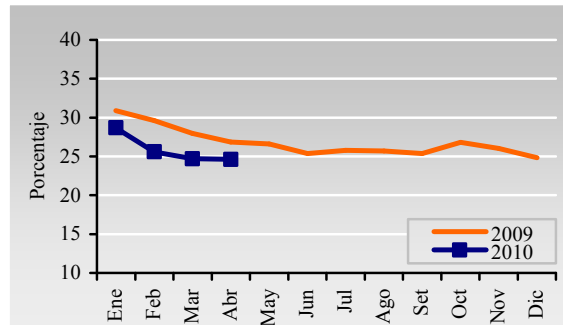


Fuente: Superintendencia de Bancos

**Margen Bruto de Intermediación**

El margen de intermediación financiera de los Bancos, medido como la diferencia entre las tasas activas y pasivas en MN, fue de 24,60% en abril de 2010. El nivel de este margen es inferior en 2,3 p.p. al observado en abril de 2009 y en 0,1 p.p. al de marzo de 2010.

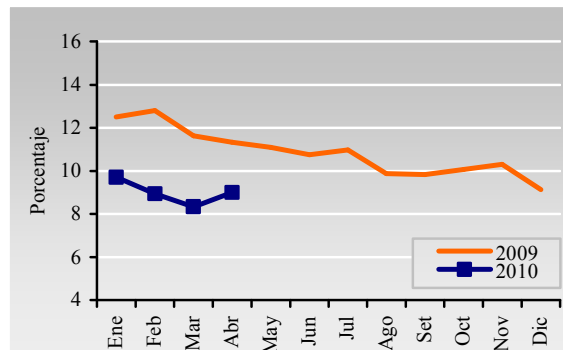
**Gráfico N° 8**  
Spread en MN



Fuente: Superintendencia de Bancos

Por su lado, el margen de intermediación en ME fue de 9,0%, este nivel es inferior en 2,3 p.p. respecto al del mismo periodo del año anterior y superior en 0,7 p.p. en comparación al mes de marzo de 2010.

**Gráfico N° 9**  
Spread en ME



Fuente: Superintendencia de Bancos

## Tasa de Interés Efectiva de las Empresas Financieras

### Tasa de Interés Activa en Moneda Nacional

En abril de 2010, la tasa de interés activa en MN de las empresas financieras fue de **33,02%**. Este valor representó un nivel levemente menor en 0,4 p.p. en comparación a la tasa del mes de marzo pasado. Todas las tasas que componen este rubro tuvieron movimientos a la baja. Así, presentaron disminuciones las tasas para Préstamos Comerciales (0,5 p.p.), Préstamos de Desarrollo (1,1 p.p.), Personales de Consumo (1,1 p.p.) y Tarjetas de Crédito (2,0 p.p.). Por su parte, las operaciones de Préstamos Personales para la Vivienda no registraron movimientos.

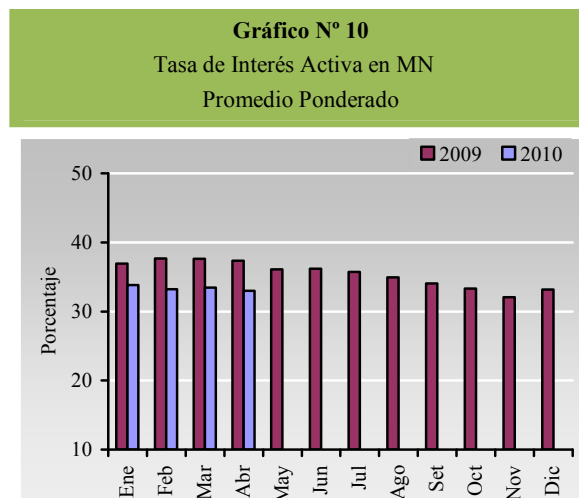
La tasa de interés activa, excluyendo la tasa para Tarjetas de Crédito, fue de 27,23% en el periodo de estudio.

Tabla N° 5 Tasa de Interés Activa en MN						
	Comerciales	Desarrollo	Consumo	Vivienda	Tarjetas de Crédito	Promedio Ponderado
Abr-09	28,43	17,30	39,09	s/m	51,24	37,38
Mar-10	24,86	15,86	32,54	s/m	46,40	33,43
Abr-10	24,32	14,74	31,41	s/m	44,45	33,02
Var. Mensual	-0,5	-1,1	-1,1	-	-2,0	-0,4
Var. Anual	-4,1	-2,6	-7,7	-	-6,8	-4,4

Fuente: Superintendencia de Bancos

La tasa de interés activa en MN de las empresas financieras, registró un nivel inferior al del año anterior en 4,4 p.p. en el periodo

analizado.



Fuente: Superintendencia de Bancos

### Tasa de Interés Pasiva en Moneda Nacional

La tasa de interés para las captaciones en MN de las empresas financieras alcanzó un nivel de **3,82%**, este valor es superior en 0,4 p.p. al de marzo de 2010.

Tabla N° 6 Tasa de Interés Pasiva MN					
	Vista	Plazo	Títulos	CDA	Promedio Ponderado
Abr-09	0,79	s/m	s/m	13,15	4,53
Mar-10	0,90	9,32	s/m	10,08	3,39
Abr-10	0,81	9,54	s/m	9,82	3,82
Var. Mensual	-0,1	0,2	-	-0,3	0,4
Var. Anual	0,0	-	-	-3,3	-0,7

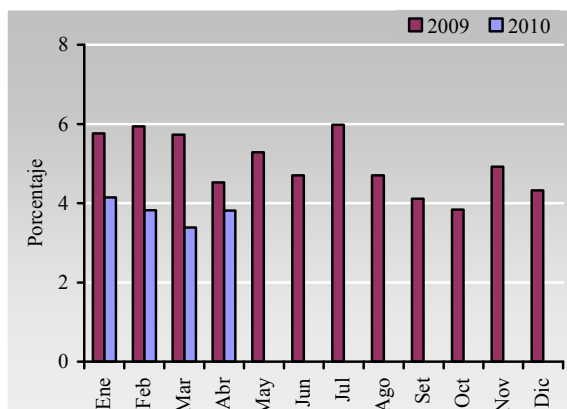
Fuente: Superintendencia de Bancos

En comparación al mes anterior, la tasa para Depósitos a Plazo aumentó 0,2 p.p. En cambio

las tasas para Depósitos a la Vista y Certificados de Depósitos de Ahorro tuvieron reducciones de 0,1 p.p. y 0,3 p.p., respectivamente. No se registraron operaciones de Títulos Valores Emitidos en el presente período.

En término interanual la tasa promedio mencionada tuvo un valor inferior en 0,7 p.p., los niveles registrados por esta tasa pueden valorarse en el gráfico a continuación.

**Gráfico N° 11**  
Tasa de Interés Pasiva en MN  
Promedio Ponderado



Fuente: Superintendencia de Bancos

### Tasa de Interés Activa en Moneda Extranjera

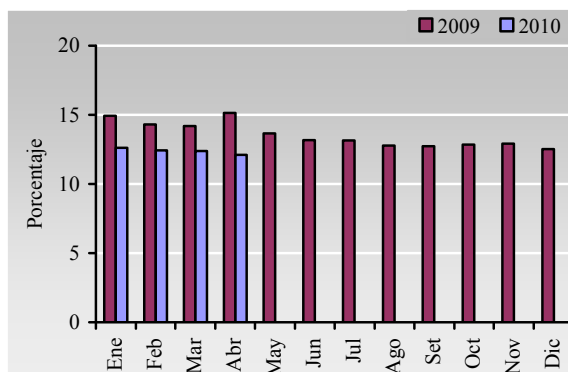
La tasa de interés activa para las operaciones en ME de las empresas financieras fue de **12,11%**, nivel inferior al del mes de marzo de 2010. En comparación al mes precedente, la tasa para Préstamos Comerciales se redujo en 0,6 p.p., en tanto, la tasa para Préstamos de Consumo se incremento en 0,2 p.p.

	Comerciales	Consumo	Promedio Ponderado
Abr-09	14,82	16,41	15,14
Mar-10	12,16	13,54	12,39
Abr-10	11,51	13,70	12,11
Var. Mensual	-0,6	0,2	-0,3
Var. Anual	-3,3	-2,7	-3,0

Fuente: Superintendencia de Bancos

Interanualmente, esta tasa obtuvo un nivel inferior en 3,0 p.p., su comportamiento se puede apreciar en el siguiente gráfico.

**Gráfico N° 12**  
Tasa de Interés Activa en ME  
Promedio Ponderado



Fuente: Superintendencia de Bancos

La tasa de interés pasiva para operaciones de captación en ME de las financieras se situó en **1,13%** en abril de 2010, nivel inferior al del mes anterior en 1,1 p.p.

La tasa para Certificados de Depósitos de Ahorro disminuyó en comparación al mes de marzo de 2010. Por su parte, la tasa para Depósitos a Plazo se incrementó ligeramente.



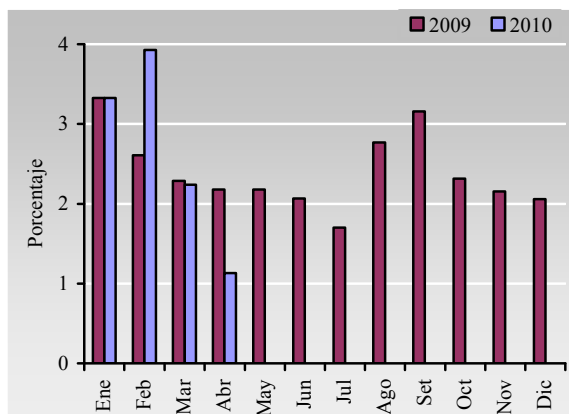
En tanto, la tasa para Depósitos a la Vista se mantuvo en el mismo nivel y no se registraron operaciones de Títulos Valores Emitidos en el presente período.

Tabla N° 8 Tasa de Interés Pasiva en ME					
	Vista	Plazo	Títulos	CDA	Promedio Ponderado
Abr-09	0,26	s/m	s/m	6,08	2,18
Mar-10	0,34	5,93	s/m	6,40	2,24
Abr-10	0,30	6,40	s/m	5,23	1,13
Var. Mensual	0,0	0,5	-	-1,2	-1,1
Var. Anual	0,0	-	-	-0,8	-1,0

Fuente: Superintendencia de Bancos

En el mes de abril de 2010, la tasa pasiva en ME de las empresas financieras fue inferior en 1,0 p.p. a la del año anterior.

Gráfico N° 13  
Tasa de Interés Pasiva en ME  
Promedio Ponderado

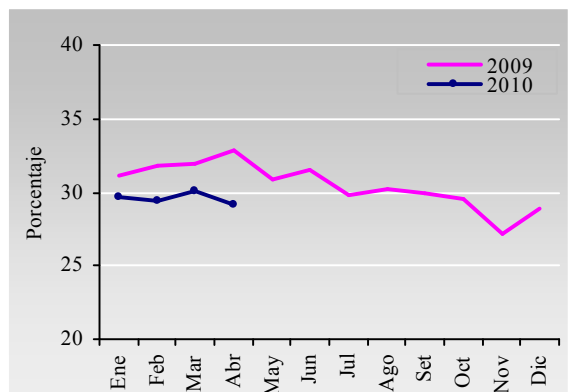


Fuente: Superintendencia de Bancos

### Margen Bruto de Intermediación

El margen de intermediación financiera de las empresas financieras, medido como la diferencia entre las tasas activas y pasivas, para las operaciones en MN fue de 29,20% en abril 2010.

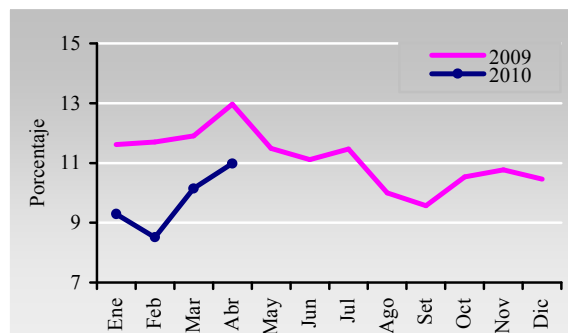
Gráfico N° 14  
Spread en MN



Fuente: Superintendencia de Bancos

Por su parte, el margen de intermediación correspondiente a las operaciones en ME fue de 10,98%. Este nivel es superior en relación al de marzo de 2010, e inferior en término interanual.

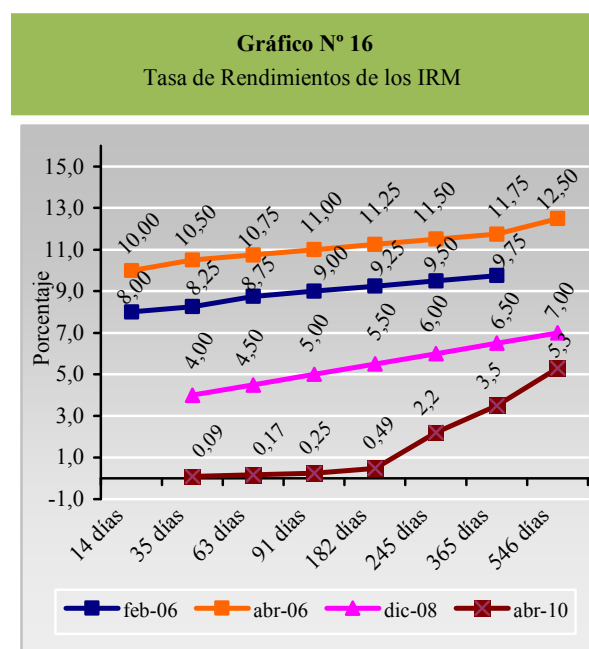
Gráfico N° 15  
Spread en ME



Fuente: Superintendencia de Bancos

## Medidas de Política Banco Central del Paraguay

En el 2006, la estrategia monetaria adoptada por el BCP consistió en elevar las tasas de interés de los Instrumentos de Regulación Monetaria (IRM) en todos sus plazos y en especial en los títulos de menor duración. A partir de abril de 2007, las colocaciones se realizaron a tasas referenciales, modalidad utilizada hasta julio de 2008 cuando se decide utilizar un esquema de tasas licitadas, donde los propios bancos fijaban las tasas. Esta política se estuvo implementando hasta noviembre del 2008, cuando se decidió reducir las tasas de interés de las IRM en un punto porcentual para todos los plazos, buscando disminuir el estímulo de los bancos de colocar su liquidez en estos instrumentos. Desde enero de 2009, las colocaciones se realizan utilizando nuevamente tasas licitadas, lo que dio lugar a reducciones significativas en las tasas adjudicadas. Esta política se siguió implementando en el presente mes.

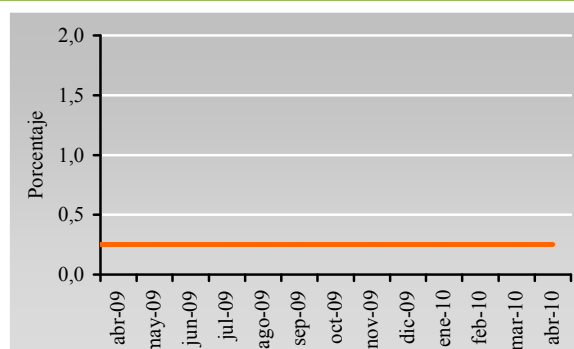


Fuente: DOMA

## Reserva Federal

A fines de 2008, la Reserva Federal de los EUA, redujo a un nivel sin precedente su tasa de referencia. El Comité de Mercado Abierto de la Reserva Federal en la última reunión de abril decidió mantener la tasa de interés de referencia en 0,25%, su nivel mínimo record. La Reserva Federal indicó que la actividad económica ha continuado fortaleciéndose y el mercado laboral comienza a mejorar, aunque probablemente siga débil en el mediano plazo. Si bien continua la inestabilidad hay señales de una reactivación emergente, por lo que lo tipos de interés se mantendrán bajos por un largo tiempo.

**Gráfico N° 17**  
Tasa Referencial Fed (EEUU)



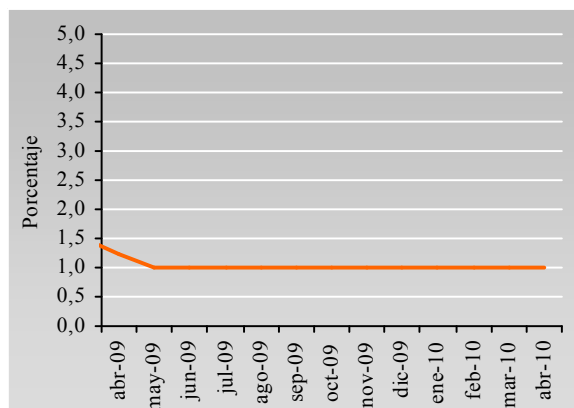
Fuente: Reuters

## Banco Central Europeo

El Banco Central Europeo, optó por la prudencia y decidió en su última reunión mantener la tasa de interés de referencia en 1,0%, nivel en que permanece desde mayo de 2009. Este valor representa el nivel más bajo de sus 10 años de historia. Esta decisión fue justificada, considerando que las presiones inflacionarias se mantienen bajas en un horizonte de mediano plazo, y ante la

perspectiva de un crecimiento moderado en el 2010 en un entorno de incertidumbre. En el 2008, el BCE incrementó dos veces la tasa de interés (en marzo a 3,75% y en junio a 4,0%). Desde diciembre del 2005, el BCE ha elevado su tasa de interés de referencia 10 veces, en cambio, con las últimas decisiones mantiene la tasa directriz en su mínimo nivel histórico.

**Gráfico N° 18**  
Tasa de Interés de Política Monetaria Zona Euro

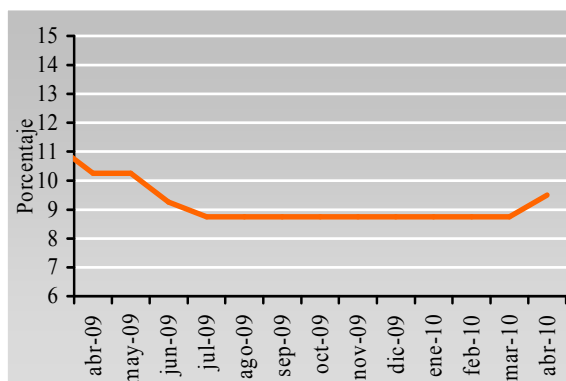


Fuente: Reuters

### Banco Central de Brasil

El Comité de Política Monetaria (COPOM) del Banco Central de Brasil aumentó la tasa de referencia, Selic, en 75 puntos básicos para llevarla al 9,50%, en una decisión unánime. El incremento en la tasa referencial de interés en casi dos años es para mantener la inflación bajo control, en una economía que según expertos corre el riesgo de sobrecalentarse. El Copom informó que la decisión da seguimiento al proceso de ajuste de las condiciones monetarias al escenario prospectivo de la economía, para asegurar la convergencia de la inflación con la trayectoria de metas.

**Gráfico N° 19**  
Tasa Selic (Brasil)



Fuente: Reuters

### Tasas de Interés Internacionales

#### PRIME y LIBOR

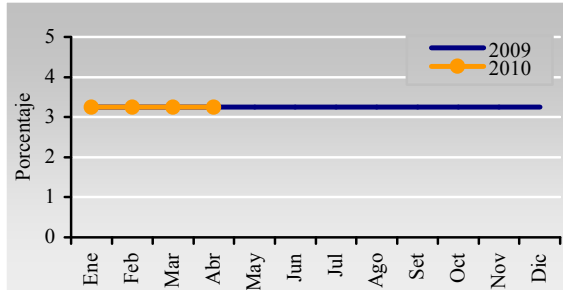
A fines de abril de 2010, los niveles de las principales tasas de interés del mercado internacional tuvieron comportamientos similares, tanto la PRIME como la LIBOR se mantuvieron estables.

Así, la PRIME<sup>3</sup> se mantuvo en 3,25%, mientras, la LIBOR<sup>4</sup> permaneció en un nivel de 0,47%.

<sup>3</sup> Tasa a la que los principales bancos conceden créditos a sus mejores clientes en Estados Unidos de América.

<sup>4</sup> London Interbank Offered Rate: Tasa de Interés Interbancaria de Londres.

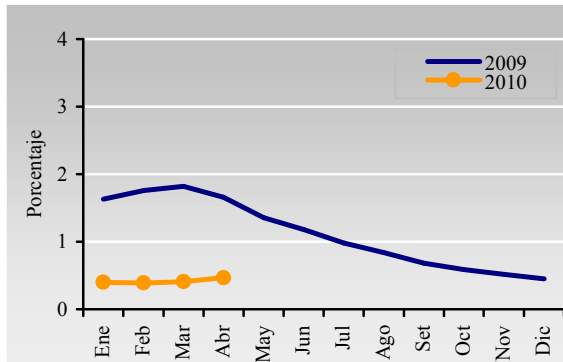
**Gráfico N° 20**  
Prime (Seis meses)



Fuente: Reuters

En términos interanuales, la tasa LIBOR obtuvo un nivel inferior en 1,2 p.p., en tanto, la tasa PRIME se mantuvo estable en este periodo.

**Gráfico N° 21**  
Libor (Seis meses)



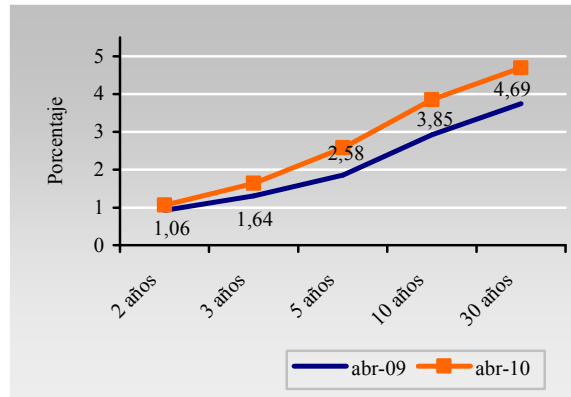
Fuente: Reuters

### Bonos del Tesoro de Estados Unidos

La curva de rendimiento de los bonos del tesoro de los Estados Unidos presenta en abril de 2010 una pendiente positiva. Las tasas para los bonos en los plazos (2,3, 5, 10 y 30 años), tuvieron incrementos, respecto a los niveles observados en abril de 2009.

Estos nuevos niveles representan en promedio simple una tasa de 2,8%, superior en 0,6 p.p. a la observada en igual período del año anterior.

**Gráfico N° 22**  
Rendimiento de Bonos del Tesoro de los Estados Unidos

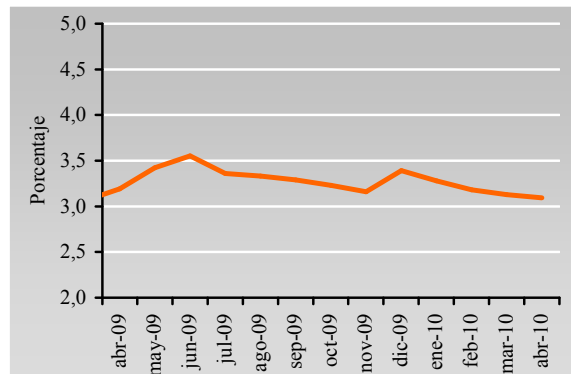


Fuente: Reuters

### Bonos del Tesoro de Alemania

El rendimiento de los bonos del Tesoro de Alemania a 10 años de plazo, fue próximo al observado en abril de 2009, registrando un nivel de 3,09%.

**Gráfico N° 23**  
Rendimiento de Bonos del Tesoro de Alemania (10 Años)



Fuente: Reuters

## *Apéndice*

### **Tasas de Interés bancaria en el Paraguay**

#### **Volatilidad de las tasas bancarias**

El conocimiento de la dinámica estadística de la tasa de interés es una herramienta útil no sólo para la valuación de los instrumentos financieros, sino también para las expectativas y tendencias de decisiones intertemporales de consumo, ahorro e inversión de los principales agentes económicos. Por ende, este informe mensual incorpora un análisis de las variaciones de la volatilidad anual (abril 2009 a abril 2010) en base al comportamiento pasado de corto plazo en el sistema financiero.

#### **Tasas Bancarias en Moneda Local**

En el periodo considerado, las tasas activas en moneda local expresadas por los créditos bancarios destinados a sobregiros y tarjetas de créditos representaron los porcentajes más elevados en contraste con las tasas para préstamos de desarrollo, comerciales y para la vivienda, las cuales se ubicaron en promedio en niveles de 8,99%, 13,50% y 14,34% respectivamente. La tasa de interés promedio aplicada en tarjetas de crédito fue del 43,81% con un máximo de 46,15%. Observando la última columna de la Tabla 1 y considerando la varianza como medición de volatilidad, se observa que las más riesgosas son las operativas de sobregiros, seguidas por las de vivienda y consumo, por presentar mayores valores de dispersión respecto al promedio. Con relación a las tasas pasivas, en el mencionado periodo la tasa pagada por Certificados de Depósitos de Ahorro representó el porcentaje más elevado. Asimismo, los valores de la varianza demuestran que las tasas para Depósitos de Ahorro a Plazo son los más volátiles, en el período analizado. Las bajas tasas pasivas en relación a las tasas activas permiten el elevado spread bancario que promedia 25,92% con un máximo de 28,66%.

**Tabla 1**  
**Estadísticas básicas de tasas bancarias en Moneda Local**  
**Abril 2009 a Abril 2010**  
**En Porcentajes**

<b>TASAS DE INTERÉS BANCARIAS</b>	<b>Mínimo</b>	<b>Máximo</b>	<b>Promedio</b>	<b>Varianza</b>
Préstamos Comerciales	12,62	14,73	13,50	0,509
Préstamos Desarrollo	6,45	12,05	8,99	2,831
Personales – Consumo	16,71	23,15	19,70	4,041
Personales – Vivienda	11,08	18,66	14,34	5,090
Sobregiros	37,91	45,83	42,39	7,302
Tarjetas de Crédito	42,50	46,15	43,81	1,526
<b>PROMEDIO PONDERADO ACTIVAS</b>	<b>25,77</b>	<b>29,86</b>	<b>27,25</b>	<b>1,336</b>
Depósitos a la Vista	0,56	0,93	0,74	0,012
Depósitos a Plazo	0,76	5,65	2,77	2,533
CDA	7,02	10,33	8,40	1,365
<b>PROMEDIO PONDERADO PASIVAS</b>	<b>1,15</b>	<b>1,58</b>	<b>1,33</b>	<b>0,025</b>
<b>MARGEN DE INTERMEDIACION</b>	<b>24,59</b>	<b>28,66</b>	<b>25,92</b>	<b>1,247</b>

### Tasas bancarias en Moneda Extranjera

El comportamiento de las tasas activas en moneda extranjera sigue el mismo comportamiento de riesgos y estructura que las de moneda local. En el periodo considerado, las tasas activas expresadas por los créditos bancarios a sobregiros y de consumo representaron los porcentajes más elevados en comparación con las tasas para préstamos de desarrollo, comerciales y para la vivienda, las cuales se ubicaron en un promedio de 7,88%, 8,37% y 10,08%, respectivamente. La varianza en la última columna de la Tabla 2 describe como las más volátiles a las tasas destinadas a préstamos para la vivienda y consumo.

**Tabla 2**  
**Estadísticas básicas de Tasas Activas bancarias en Moneda Extranjera**  
**Abril 2009 a Abril 2010**  
**En Porcentajes**

<b>TASA DE INTERÉS BANCARIA</b>	<b>Mínimo</b>	<b>Máximo</b>	<b>Promedio</b>	<b>Varianza</b>
Préstamos Comerciales	7,11	10,29	8,37	1,356
Préstamos Desarrollo	6,09	9,66	7,88	1,158
Personales Consumo	8,25	12,19	10,13	1,579
Personales Vivienda	7,97	14,06	10,08	3,050
<b>PROMEDIO PONDERADO</b>	<b>7,04</b>	<b>10,18</b>	<b>8,39</b>	<b>1,243</b>
Sobregiros M/E	12,14	15,62	14,59	1,111
<b>PROMEDIO PONDERADO GLOBAL</b>	<b>8,97</b>	<b>11,93</b>	<b>10,54</b>	<b>0,883</b>

### Volatilidad Interanual

Definiendo a la volatilidad como el resultado de la varianza interanual de la tasa de interés, los valores promedios, mínimos y máximos se ilustran en la Tabla 3. El cuadro resumen de volatilidad ilustra a simple vista, todas las aseveraciones que fueran mencionadas anteriormente. De hecho, las operativas de consumo, de desarrollo y vivienda figuran entre las de mayor promedio de volatilidad. Es interesante destacar que si bien las tasas para las tarjetas de créditos son elevadas, las mismas tienen un nivel muy bajo de volatilidad.

**Tabla 3**  
**Volatilidad de Tasas Activas bancarias**  
**Abril 2009 a Abril 2010**

<b>TASA DE INTERÉS BANCARIA</b>	<b>Mínimo</b>	<b>Máximo</b>	<b>Promedio</b>
Préstamos Comerciales	0,469	5,321	3,107
Préstamos Desarrollo	2,613	7,084	4,758
Personales Consumo	3,730	8,194	6,785
Personales Vivienda	3,396	5,701	4,712
Sobregiros	1,664	6,741	3,363
Tarjetas de Crédito	1,229	3,087	2,174
<b>PROMEDIO PONDERADO ACTIVAS</b>	<b>1,233</b>	<b>5,427</b>	<b>3,092</b>
Depósitos a la Vista	0,011	0,032	0,018
Depósitos a Plazo	2,049	5,229	3,778
C D A	1,259	2,247	1,901
<b>PROMEDIO PONDERADO PASIVAS</b>	<b>0,022</b>	<b>0,088</b>	<b>0,045</b>
<b>MARGEN DE INTERMEDIACION</b>	<b>1,150</b>	<b>4,492</b>	<b>2,685</b>

La Tabla 4 muestra los valores negativos de los mínimos y leves máximos en las variaciones interanuales por cada estrato de créditos.

El orden de las varianzas (última columna) muestra que las variaciones interanuales más volátiles corresponden a las de desarrollo y vivienda entre las operaciones activas, y nuevamente las de tarjetas de créditos permanecen con baja volatilidad interanual. Por el lado de las tasas pasivas, los depósitos a plazo figuran entre los más volátiles.

**Tabla 4**  
**Variaciones interanuales de Tasas Bancarias en Moneda local**  
**Abril 2009 a Abril 2010**

<b>TASA DE INTERÉS BANCARIA</b>	<b>Mínimo</b>	<b>Máximo</b>	<b>Promedio</b>	<b>Varianza</b>
Préstamos Comerciales	-0,345	0,188	-0,071	0,038
Personales Desarrollo	-0,786	0,114	-0,338	0,084
Personales Consumo	-0,307	0,170	-0,056	0,023
Préstamos Vivienda	-0,372	0,334	-0,042	0,042
Sobregiros	-0,170	0,114	-0,011	0,010
Tarjetas de Crédito	0,002	0,152	0,088	0,001
<b>PROMEDIO PONDERADO ACTIVAS</b>	<b>-0,155</b>	<b>0,177</b>	<b>-0,025</b>	<b>0,008</b>
Depósitos a la Vista	-0,368	0,629	0,071	0,142
Depósitos a Plazo	-1,570	0,194	-0,747	0,369
C D A	-0,485	0,359	-0,093	0,060
<b>PROMEDIO PONDERADO PASIVAS</b>	<b>-0,316</b>	<b>0,448</b>	<b>0,058</b>	<b>0,085</b>
<b>MARGEN DE INTERMEDIACION</b>	<b>-0,147</b>	<b>0,170</b>	<b>-0,029</b>	<b>0,007</b>

# TASAS DE INTERES BANCARIAS

(En porcentajes anuales)

**MES DE ABRIL DE 2010**

<u>TASAS ACTIVAS M/N</u>	<u>NOMINALES</u>			<u>Efectivas</u>		<u>Monto</u> <u>Millones de Gs.</u>
	<u>Mínima</u>	<u>Máxima</u>	<u>Promedio</u> <u>Ponderado</u>	<u>Promedio</u> <u>Ponderado</u>		
<b><u>Préstamos</u></b>						
Comerciales	3,30	38,19	11,87	12,64	1.315.997	
De Desarrollo	3,51	22,81	7,71	7,84	179.988	
Personales de Consumo	4,00	36,27	20,19	22,22	223.484	
Personales para la Vivienda	6,30	27,00	10,58	11,08	11.537	
Otros	6,34	10,34	6,51	6,72	8.780	
<b><u>PROMEDIO PONDERADO</u></b>	<b><u>3,45</u></b>	<b><u>36,14</u></b>	<b><u>12,47</u></b>	<b><u>13,34</u></b>	<b><u>1.739.784</u></b>	
Sobregiros	6,54	40,09	32,37	37,91	452.760	
Tarjetas de Crédito	15,00	38,08	35,99	42,57	959.658	
<b><u>PROMEDIO PONDERADO GLOBAL</u></b>	<b><u>7,41</u></b>	<b><u>37,30</u></b>	<b><u>22,49</u></b>	<b><u>25,77</u></b>	<b><u>3.152.202</u></b>	
<b><u>TASAS ACTIVAS M/E</u></b>						
Comerciales	3,42	15,82	7,01	7,18	835.430	
De Desarrollo	3,35	13,10	6,49	6,55	359.939	
Personales de Consumo	4,94	16,27	9,23	9,42	42.288	
<b><u>PROMEDIO PONDERADO</u></b>	<b><u>3,45</u></b>	<b><u>15,04</u></b>	<b><u>6,93</u></b>	<b><u>7,08</u></b>	<b><u>1.237.658</u></b>	
Sobregiros M/E	6,00	16,72	12,77	13,56	740.824	
<b><u>PROMEDIO PONDERADO GLOBAL</u></b>	<b><u>4,40</u></b>	<b><u>15,67</u></b>	<b><u>9,12</u></b>	<b><u>9,50</u></b>	<b><u>1.978.482</u></b>	
<b><u>TASAS PASIVAS M/N</u></b>						
<b><u>Depósitos a la Vista</u></b>	<b><u>0,01</u></b>	<b><u>4,75</u></b>	<b><u>0,66</u></b>	<b><u>0,67</u></b>	<b><u>5.492.512</u></b>	
<b><u>Depósitos a Plazo</u></b>	<b><u>0,62</u></b>	<b><u>3,15</u></b>	<b><u>1,23</u></b>	<b><u>1,23</u></b>	<b><u>73.450</u></b>	
<=90 días	0,50	2,00	1,16	1,16	25.200	
<=180 días	0,50	0,50	0,50	0,50	20.000	
<=365 días	1,00	4,00	2,22	2,23	17.200	
> 365 días	0,50	9,25	1,15	1,16	11.050	
<b><u>Títulos Valores Emitidos</u></b>	<b><u>s/m</u></b>	<b><u>s/m</u></b>	<b><u>s/m</u></b>	<b><u>s/m</u></b>	<b><u>s/m</u></b>	
<b><u>Certificados de Depósitos de Ahorro</u></b>	<b><u>0,37</u></b>	<b><u>10,39</u></b>	<b><u>7,41</u></b>	<b><u>7,51</u></b>	<b><u>434.681</u></b>	
CDA hasta 180 días	0,25	7,00	5,35	5,45	124.914	
C.D.A. <= 365 días	0,50	6,25	3,47	3,50	49.444	
CDA > 365 días	0,40	12,80	9,14	9,26	260.324	
<b><u>Otros Depósitos</u></b>	<b><u>0,11</u></b>	<b><u>0,11</u></b>	<b><u>0,11</u></b>	<b><u>0,11</u></b>	<b><u>704</u></b>	
<b><u>PROMEDIO PONDERADO</u></b>	<b><u>0,04</u></b>	<b><u>5,14</u></b>	<b><u>1,16</u></b>	<b><u>1,17</u></b>	<b><u>6.001.347</u></b>	
<b><u>TASAS PASIVAS M/E</u></b>						
<b><u>Depósitos a la Vista</u></b>	<b><u>0,01</u></b>	<b><u>3,55</u></b>	<b><u>0,22</u></b>	<b><u>0,22</u></b>	<b><u>4.208.068</u></b>	
<b><u>Depósitos a Plazo</u></b>	<b><u>0,10</u></b>	<b><u>2,49</u></b>	<b><u>0,87</u></b>	<b><u>0,87</u></b>	<b><u>73.215</u></b>	
<=90 días	0,03	2,30	0,79	0,79	67.349	
<=180 días	0,15	2,25	0,61	0,61	1.855	
<=365 días	0,30	2,50	1,53	1,53	984	
> 365 días	1,50	6,75	2,65	2,65	3.028	
<b><u>Certificados de Depósitos de Ahorro</u></b>	<b><u>0,06</u></b>	<b><u>6,59</u></b>	<b><u>4,43</u></b>	<b><u>4,48</u></b>	<b><u>303.271</u></b>	
CDA hasta 180 días	0,05	3,75	1,29	1,29	58.812	
CDA <= 365 días	0,10	5,00	3,35	3,37	59.027	
CDA > 365 días	0,05	8,00	5,77	5,85	185.432	
<b><u>Otros Depósitos</u></b>	<b><u>3,53</u></b>	<b><u>3,53</u></b>	<b><u>3,53</u></b>	<b><u>3,59</u></b>	<b><u>2.308</u></b>	
<b><u>PROMEDIO PONDERADO</u></b>	<b><u>0,02</u></b>	<b><u>3,73</u></b>	<b><u>0,51</u></b>	<b><u>0,51</u></b>	<b><u>4.586.862</u></b>	



## TASAS BANCARIAS EFECTIVAS

(Promedios mensuales en porcentajes anuales)

### ACTIVAS MONEDA NACIONAL

	<u>ABR/09</u>	<u>MAY/09</u>	<u>JUN/09</u>	<u>JUL/09</u>	<u>AGO/09</u>	<u>SET/09</u>	<u>OCT/09</u>	<u>NOV/09</u>	<u>DIC/09</u>	<u>ENE/10</u>	<u>FEB/10</u>	<u>MAR/10</u>	<u>ABR/10</u>
- Préstamos Comerciales	14,73	14,36	13,75	13,81	14,29	13,59	13,74	12,86	12,64	13,48	12,91	12,62	12,64
- Préstamos de Desarrollo	11,88	12,05	10,51	9,66	8,74	8,93	8,90	7,96	8,11	8,75	6,45	7,06	7,84
- Personales de Consumo	22,03	20,68	19,58	19,42	18,23	18,40	18,78	17,35	16,71	18,29	21,31	23,15	22,22
- Personales para la Vivienda	16,07	18,66	18,07	14,86	14,17	14,56	11,17	13,85	13,30	14,23	12,70	13,72	11,08
- Otros <sup>1/</sup>	s/m	s/m	s/m	s/m	s/m	s/m	s/m	s/m	s/m	s/m	s/m	21,00	6,72
<b>PROMEDIO PONDERADO</b>	<b>16,13</b>	<b>15,70</b>	<b>14,55</b>	<b>14,87</b>	<b>14,71</b>	<b>14,19</b>	<b>14,56</b>	<b>13,44</b>	<b>13,48</b>	<b>14,42</b>	<b>13,30</b>	<b>13,45</b>	<b>13,34</b>
- Sobregiros	44,92	44,76	44,70	41,31	45,67	45,83	42,10	41,88	40,42	43,14	40,08	38,35	37,91
- Tarjetas de Crédito	42,50	43,01	43,32	42,93	42,96	42,76	45,39	46,15	45,09	45,04	43,41	44,35	42,57
<b>PROMEDIO PONDERADO GLOBAL</b>	<b>28,45</b>	<b>28,17</b>	<b>26,59</b>	<b>27,36</b>	<b>27,13</b>	<b>26,64</b>	<b>28,16</b>	<b>27,29</b>	<b>26,23</b>	<b>29,86</b>	<b>26,74</b>	<b>25,93</b>	<b>25,77</b>

### PASIVAS MONEDA NACIONAL

	<u>ABR/09</u>	<u>MAY/09</u>	<u>JUN/09</u>	<u>JUL/09</u>	<u>AGO/09</u>	<u>SET/09</u>	<u>OCT/09</u>	<u>NOV/09</u>	<u>DIC/09</u>	<u>ENE/10</u>	<u>FEB/10</u>	<u>MAR/10</u>	<u>ABR/10</u>
- Depósitos a la Vista	0,90	0,93	0,77	0,79	0,86	0,76	0,56	0,68	0,69	0,70	0,63	0,67	0,67
- Depósitos a Plazo	1,01	1,54	3,73	2,05	3,14	5,65	1,77	5,29	4,21	2,99	0,76	2,58	1,23
- Títulos Valores Emitidos	s/m	s/m	s/m	s/m	s/m	s/m	s/m	s/m	s/m	s/m	s/m	s/m	s/m
- C D A	10,25	10,33	10,21	7,46	7,64	7,67	8,66	7,49	7,94	8,29	7,02	8,77	7,51
<b>PROMEDIO PONDERADO</b>	<b>1,58</b>	<b>1,56</b>	<b>1,19</b>	<b>1,58</b>	<b>1,42</b>	<b>1,27</b>	<b>1,33</b>	<b>1,26</b>	<b>1,41</b>	<b>1,20</b>	<b>1,15</b>	<b>1,23</b>	<b>1,17</b>

### ACTIVAS MONEDA EXTRANJERA

	<u>ABR/09</u>	<u>MAY/09</u>	<u>JUN/09</u>	<u>JUL/09</u>	<u>AGO/09</u>	<u>SET/09</u>	<u>OCT/09</u>	<u>NOV/09</u>	<u>DIC/09</u>	<u>ENE/10</u>	<u>FEB/10</u>	<u>MAR/10</u>	<u>ABR/10</u>
- Préstamos Comerciales	10,29	10,18	9,74	9,49	8,69	7,97	7,97	7,71	7,11	7,56	7,61	7,32	7,18
- Préstamos de Desarrollo	9,66	9,45	8,62	8,72	8,01	7,90	7,71	8,21	7,00	7,61	6,86	6,09	6,55
- Personales de Consumo	12,01	12,19	11,37	11,36	9,82	10,71	9,69	9,19	8,90	9,36	8,25	9,43	9,42
- Personales para la Vivienda	10,05	8,73	9,90	9,57	8,00	10,28	10,32	12,37	10,65	14,06	9,01	7,97	s/m
- Otros <sup>1/</sup>	0,66	s/m	s/m	s/m	s/m	s/m	s/m	s/m	s/m	s/m	s/m	8,30	s/m
<b>PROMEDIO PONDERADO</b>	<b>10,18</b>	<b>10,15</b>	<b>9,48</b>	<b>9,52</b>	<b>8,61</b>	<b>8,25</b>	<b>8,15</b>	<b>8,05</b>	<b>7,36</b>	<b>7,83</b>	<b>7,39</b>	<b>7,04</b>	<b>7,08</b>
- Sobregiros	15,20	15,12	15,62	15,19	15,40	14,56	15,46	15,20	14,37	14,74	13,06	12,14	13,56
<b>PROM. PONDERADO GLOBAL</b>	<b>11,93</b>	<b>11,75</b>	<b>11,30</b>	<b>11,60</b>	<b>10,41</b>	<b>10,37</b>	<b>10,54</b>	<b>10,94</b>	<b>9,83</b>	<b>10,39</b>	<b>9,45</b>	<b>8,97</b>	<b>9,50</b>

### PASIVAS MONEDA EXTRANJERA

	<u>ABR/09</u>	<u>MAY/09</u>	<u>JUN/09</u>	<u>JUL/09</u>	<u>AGO/09</u>	<u>SET/09</u>	<u>OCT/09</u>	<u>NOV/09</u>	<u>DIC/09</u>	<u>ENE/10</u>	<u>FEB/10</u>	<u>MAR/10</u>	<u>ABR/10</u>
- Depósitos a la Vista	0,23	0,24	0,21	0,30	0,22	0,21	0,19	0,26	0,20	0,19	0,23	0,20	0,22
- Depósitos a Plazo	1,84	1,39	1,57	2,25	1,39	3,07	2,30	2,36	2,43	2,15	0,73	1,05	0,87
- C D A	5,02	4,83	4,66	4,45	4,46	5,26	4,30	4,64	4,53	4,96	4,72	5,14	4,48
<b>PROMEDIO PONDERADO</b>	<b>0,61</b>	<b>0,67</b>	<b>0,56</b>	<b>0,63</b>	<b>0,53</b>	<b>0,53</b>	<b>0,48</b>	<b>0,63</b>	<b>0,70</b>	<b>0,69</b>	<b>0,51</b>	<b>0,64</b>	<b>0,51</b>

### TASAS EN EL MERCADO INTERNACIONAL

	<u>ABR/09</u>	<u>MAY/09</u>	<u>JUN/09</u>	<u>JUL/09</u>	<u>AGO/09</u>	<u>SET/09</u>	<u>OCT/09</u>	<u>NOV/09</u>	<u>DIC/09</u>	<u>ENE/10</u>	<u>FEB/10</u>	<u>MAR/10</u>	<u>ABR/10</u>
- LIBOR (a 6 meses en dólares)	1,66	1,36	1,18	0,98	0,84	0,68	0,59	0,52	0,45	0,40	0,39	0,41	0,47
- Prime (a 6 meses en dólares)	3,25	3,25	3,25	3,25	3,25	3,25	3,25	3,25	3,25	3,25	3,25	3,25	3,25
- Selic	10,25	10,25	9,25	8,75	8,75	8,75	8,75	8,75	8,75	8,75	8,75	8,75	9,50
- Fed	0,25	0,25	0,25	0,25	0,25	0,25	0,25	0,25	0,25	0,25	0,25	0,25	0,25

<sup>1/</sup> Préstamos al Personal, Préstamos Varios y Adelantos por Cuenta de Importadores

Fuente: Datos proveídos por la Superintendencia de Bancos.

# TASAS DE INTERES DE EMPRESAS FINANCIERAS

(En porcentaje anuales)

MES DE ABRIL DE 2010

<u>TASAS ACTIVAS M/N</u>	<u>NOMINALES</u>			<u>Efectivas</u>	
	<u>Mínima</u>	<u>Máxima</u>	<u>Promedio Ponderado</u>	<u>Promedio Ponderado</u>	<u>Monto Millones Gs.</u>
<u>Préstamos</u>					
Comerciales	7,16	38,65	21,89	24,32	128.652
De Desarrollo	12,17	19,02	14,50	14,74	2.306
Personales de Consumo	11,17	37,82	28,06	31,41	96.515
<b><u>PROMEDIO PONDERADO</u></b>	<b><u>8,91</u></b>	<b><u>38,10</u></b>	<b><u>24,43</u></b>	<b><u>27,23</u></b>	<b><u>227.474</u></b>
Tarjetas de Crédito	21,00	40,00	37,33	44,45	115.141
<b><u>PROMEDIO PONDERADO GLOBAL</u></b>	<b><u>12,97</u></b>	<b><u>38,74</u></b>	<b><u>28,77</u></b>	<b><u>33,02</u></b>	<b><u>342.614</u></b>
<u>TASAS ACTIVAS M/E</u>					
Comerciales	8,18	16,21	11,03	11,51	22.246
Personales de Consumo	9,60	17,04	13,27	13,70	8.456
<b><u>PROMEDIO PONDERADO</u></b>	<b><u>8,57</u></b>	<b><u>16,44</u></b>	<b><u>11,64</u></b>	<b><u>12,11</u></b>	<b><u>30.701</u></b>
<u>TASAS PASIVAS M/N</u>					
<u>Depósitos a la Vista</u>	<b><u>0,10</u></b>	<b><u>1,48</u></b>	<b><u>0,81</u></b>	<b><u>0,81</u></b>	<b><u>136.788</u></b>
<u>Depósitos a Plazo</u>	<b><u>9,00</u></b>	<b><u>9,50</u></b>	<b><u>9,27</u></b>	<b><u>9,54</u></b>	<b><u>915</u></b>
> 365 días	9,00	9,50	9,27	9,54	915
<u>Títulos Valores Emitidos</u>	<b><u>s/m</u></b>	<b><u>s/m</u></b>	<b><u>s/m</u></b>	<b><u>s/m</u></b>	<b><u>s/m</u></b>
<u>Certificados de Depósitos de Ahorro</u>	<b><u>2,80</u></b>	<b><u>12,52</u></b>	<b><u>9,53</u></b>	<b><u>9,82</u></b>	<b><u>67.770</u></b>
CDA hasta 180 días	1,50	10,00	3,17	3,21	1.829
CDA a más de 180 días	2,00	10,50	7,23	7,36	10.874
CDA a más de 365 días	3,00	13,00	10,20	10,52	55.067
<b><u>PROMEDIO PONDERADO</u></b>	<b><u>1,03</u></b>	<b><u>5,16</u></b>	<b><u>3,72</u></b>	<b><u>3,82</u></b>	<b><u>205.473</u></b>
<u>TASAS PASIVAS M/E</u>					
<u>Depósitos a la Vista</u>	<b><u>0,08</u></b>	<b><u>4,00</u></b>	<b><u>0,30</u></b>	<b><u>0,30</u></b>	<b><u>40.026</u></b>
<u>Depósitos a Plazo</u>	<b><u>6,25</u></b>	<b><u>6,25</u></b>	<b><u>6,25</u></b>	<b><u>6,40</u></b>	<b><u>59</u></b>
> 365 días	6,25	6,25	6,25	6,40	59
<u>Títulos Valores Emitidos</u>	<b><u>s/m</u></b>	<b><u>s/m</u></b>	<b><u>s/m</u></b>	<b><u>s/m</u></b>	<b><u>s/m</u></b>
<u>Certificados de Depósitos de Ahorro</u>	<b><u>1,65</u></b>	<b><u>6,20</u></b>	<b><u>5,17</u></b>	<b><u>5,23</u></b>	<b><u>8.080</u></b>
CDA a 180 días	1,00	3,50	2,95	2,98	541
CDA <= 365 días	0,50	6,00	4,02	4,05	1.540
CDA a más de 365 días	2,00	6,50	5,67	5,74	5.999
<b><u>PROMEDIO PONDERADO</u></b>	<b><u>0,35</u></b>	<b><u>4,37</u></b>	<b><u>1,12</u></b>	<b><u>1,13</u></b>	<b><u>48.164</u></b>

Fuente: Datos proveídos por la Superintendencia de Bancos.

**TASAS EFECTIVAS DE EMPRESAS FINANCIERAS**  
(Promedios mensuales en porcentajes anuales)

**ACTIVAS MONEDA NACIONAL**

<b>RUBRO</b>	<b>ABR/09</b>	<b>MAY/09</b>	<b>JUN/09</b>	<b>JUL/09</b>	<b>AGO/09</b>	<b>SET/09</b>	<b>OCT/09</b>	<b>NOV/09</b>	<b>DIC/09</b>	<b>ENE/10</b>	<b>FEB/10</b>	<b>MAR/10</b>	<b>ABR/10</b>
- Préstamos Comerciales	28,43	27,51	27,98	27,14	26,13	25,08	24,95	24,46	24,04	24,24	24,05	24,86	24,32
- Préstamos de Desarrollo	17,30	18,41	17,25	17,77	17,98	17,97	14,63	16,34	15,55	16,63	s/m	15,86	14,74
- Préstamos de Consumo	39,09	36,98	37,73	37,91	37,14	36,24	35,90	35,20	33,85	33,05	31,75	32,54	31,41
- Personales para la Vivienda	s/m	s/m	s/m	s/m	s/m	s/m	s/m	s/m	24,29	s/m	s/m	s/m	s/m
<b>PROMEDIO PONDERADO</b>	<b>32,47</b>	<b>31,82</b>	<b>32,09</b>	<b>31,52</b>	<b>30,40</b>	<b>29,11</b>	<b>29,21</b>	<b>28,69</b>	<b>28,03</b>	<b>28,02</b>	<b>27,11</b>	<b>28,04</b>	<b>27,23</b>
- Tarjetas de Crédito	51,24	50,00	49,21	46,79	48,65	47,53	47,07	46,78	46,10	46,41	45,45	46,40	44,45
<b>PROMEDIO PONDERADO GLOBAL</b>	<b>37,38</b>	<b>36,10</b>	<b>36,18</b>	<b>35,75</b>	<b>34,94</b>	<b>34,06</b>	<b>33,33</b>	<b>32,03</b>	<b>33,18</b>	<b>33,82</b>	<b>33,22</b>	<b>33,43</b>	<b>33,02</b>

**PASIVAS MONEDA NACIONAL**

<b>RUBRO</b>	<b>ABR/09</b>	<b>MAY/09</b>	<b>JUN/09</b>	<b>JUL/09</b>	<b>AGO/09</b>	<b>SET/09</b>	<b>OCT/09</b>	<b>NOV/09</b>	<b>DIC/09</b>	<b>ENE/10</b>	<b>FEB/10</b>	<b>MAR/10</b>	<b>ABR/10</b>
- Depósitos a la Vista	0,79	1,13	0,93	1,14	0,98	0,81	0,80	1,01	0,84	0,82	0,83	0,90	0,81
- Depósitos a Plazo	s/m	12,50	s/m	11,87	10,84	10,25	10,95	9,72	9,38	s/m	9,50	9,32	9,54
- Títulos Valores Emitidos	s/m	15,87	s/m	s/m	9,20	s/m	s/m	21,07	s/m	s/m	s/m	s/m	s/m
- C D A	13,15	11,94	11,92	11,40	10,84	10,13	9,98	9,96	9,84	10,17	9,83	10,08	9,82
<b>PROMEDIO PONDERADO</b>	<b>4,53</b>	<b>5,29</b>	<b>4,71</b>	<b>5,98</b>	<b>4,71</b>	<b>4,12</b>	<b>3,84</b>	<b>4,93</b>	<b>4,33</b>	<b>4,15</b>	<b>3,83</b>	<b>3,39</b>	<b>3,82</b>

**ACTIVAS MONEDA EXTRANJERA**

<b>RUBRO</b>	<b>ABR/09</b>	<b>MAY/09</b>	<b>JUN/09</b>	<b>JUL/09</b>	<b>AGO/09</b>	<b>SET/09</b>	<b>OCT/09</b>	<b>NOV/09</b>	<b>DIC/09</b>	<b>ENE/10</b>	<b>FEB/10</b>	<b>MAR/10</b>	<b>ABR/10</b>
- Préstamos Comerciales	14,82	13,52	12,78	13,12	12,50	12,41	12,61	12,73	12,53	12,54	12,13	12,16	11,51
- Préstamos de Desarrollo	s/m	s/m	s/m	s/m	s/m	s/m	s/m	s/m	s/m	s/m	s/m	s/m	s/m
- Personales de Consumo	16,41	13,96	15,33	14,91	14,21	14,53	14,54	13,63	12,67	13,04	13,84	13,54	13,70
<b>PROMEDIO PONDERADO</b>	<b>15,14</b>	<b>13,67</b>	<b>13,18</b>	<b>13,16</b>	<b>12,78</b>	<b>12,73</b>	<b>12,85</b>	<b>12,92</b>	<b>12,53</b>	<b>12,62</b>	<b>12,44</b>	<b>12,39</b>	<b>12,11</b>

**PASIVAS MONEDA EXTRANJERA**

<b>RUBRO</b>	<b>ABR/09</b>	<b>MAY/09</b>	<b>JUN/09</b>	<b>JUL/09</b>	<b>AGO/09</b>	<b>SET/09</b>	<b>OCT/09</b>	<b>NOV/09</b>	<b>DIC/09</b>	<b>ENE/10</b>	<b>FEB/10</b>	<b>MAR/10</b>	<b>ABR/10</b>
- Depósitos a la Vista	0,26	0,35	0,51	0,31	0,40	0,43	0,45	0,32	0,31	0,31	0,29	0,34	0,30
- Depósitos a Plazo	s/m	s/m	s/m	s/m	6,15	s/m	6,00	s/m	6,00	s/m	s/m	5,93	6,40
- Títulos Valores Emitidos	s/m	s/m	s/m	s/m	s/m	s/m	s/m	s/m	s/m	s/m	s/m	s/m	s/m
- C D A	6,08	5,42	5,41	5,30	5,83	5,82	5,75	5,69	5,81	6,46	5,94	5,40	5,23
<b>PROMEDIO PONDERADO</b>	<b>2,18</b>	<b>2,18</b>	<b>2,07</b>	<b>1,70</b>	<b>2,77</b>	<b>3,16</b>	<b>2,32</b>	<b>2,16</b>	<b>2,06</b>	<b>3,33</b>	<b>3,93</b>	<b>2,24</b>	<b>1,13</b>

*Fuente: Datos proveídos por la Superintendencia de Bancos.*

**TASAS NOMINALES DE INTERES DEL SISTEMA FINANCIERO**

(Promedios mensuales en porcentajes anuales)

I- Tasas Activas: Operaciones de Préstamos

	<u>Mar/09</u>	<u>Abr/09</u>	<u>Mav/09</u>	<u>Jun/09</u>	<u>Jul/09</u>	<u>Ago/09</u>	<u>Set/09</u>	<u>Oct/09</u>	<u>Nov/09</u>	<u>Dic/09</u>	<u>Ene/10</u>	<u>Feb/10</u>	<u>Mar/10</u>	<u>Abr/10</u>
<b><u>BANCOS PRIVADOS</u></b>														
- Desarrollo	12,58	11,5	11,77	10,24	9,45	8,54	8,77	8,72	7,81	7,96	8,58	6,33	6,94	7,71
- Comercial	14,22	13,77	13,41	12,82	12,86	13,27	12,69	12,78	11,99	11,80	12,48	12,04	11,81	11,87
- Interbancario (Call Money)	s/m	0,75	s/m	s/m	1,00	1,00	1,00	1,00	s/m	s/m	s/m	1,00	1,00	1,00
- Desarrollo ME	9,51	9,38	9,28	8,47	8,56	7,86	7,75	7,58	8,05	6,85	7,48	6,72	6,01	6,49
- Comercial ME	10,94	9,99	9,82	9,42	9,22	8,49	7,77	7,76	7,51	6,91	7,34	7,41	7,13	7,01
<b><u>BANCO NACIONAL DE FOMENTO</u></b>														
- Desarrollo	12,5 - 13,2	11,1 - 12,6	12,6 - 12,6	11,7 - 12,7	11,8 - 13,8	12,77 - 13,94	11,25 - 13,62	11,05 - 13,31	9 - 23	8 - 23	11 - 20	8 - 20	8 - 20	8 - 20
- Comercial	15,9 - 19	16,3 - 18,8	14,9 - 19	16 - 18,8	15,65 - 19,3	16,37-20,4	15,91-19,74	16,09-20,03	11- 25	12- 25	11- 21	11- 19	11- 19	11- 19
<b><u>OTRAS INSTITUCIONES</u></b>														
Fondo Ganadero	17-22	17-22	14-19	14-19	9-19	n.d.	n.d.	13,85-16,25	9 - 18,5	9 - 18,5	9 - 18,5	9 - 18,5	12 - 19	12 - 19
Empresas Financieras	32,37	32,23	31,29	31,36	31,01	30,3	29,58	29,07	28,02	28,85	29,35	28,83	29,05	28,77
Caja de Jubilaciones Bancaria	20-30	20-30	20-24	20-24	20-24	20-24	20-24	20-24	20-24	20-24	12-24	12-24	12-24	12-24
Cooperativas de Ahorro y Crédito	13 - 29	13 - 29	13 - 29	13,5 - 26,5	13,5 - 26,5	13,5 - 26,5	13,5 - 25,5	13,5 - 25,5	13,5 - 25,5	13-30	13-30	13-30	13-30	12-24
Crédito Agrícola de Habilitación	15,00	15,00	15,00	15,00	15,00	15,00	15,00	15,00	15,00	15,00	15,00	15,00	15,00	15,00

**Fuente:** Superintendencia de Bancos, GONA, Fondo Ganadero, Caja de Jub. de Emp. Bancarios y CAH.

## TASAS NOMINALES DE INTERES DEL SISTEMA FINANCIERO

(Promedios mensuales en porcentajes anuales)

II- Tasas Pasivas: Depósitos y Otras Obligaciones

<b>BANCO CENTRAL DEL PARAGUAY</b>	<b>Feb/09</b>	<b>Mar/09</b>	<b>Abr/09</b>	<b>May/09</b>	<b>Jun/09</b>	<b>Jul/09</b>	<b>Ago/09</b>	<b>Set/09</b>	<b>Oct/09</b>	<b>Nov/09</b>	<b>Dic/09</b>	<b>Ene/10</b>	<b>Feb/10</b>	<b>Mar/10</b>	<b>Abr/10</b>
Letras de Regulación Monetaria *	2,36	1,16	0,61	0,64	1,64	2,46	2,97	1,75	2,35	1,90	2,91	2,56	2,62	2,02	1,86
Call Money Pasivo	s/m	s/m	s/m	s/m	s/m	s/m	s/m	s/m	s/m	s/m	s/m	s/m	s/m	s/m	s/m
<b>BANCOS</b>															
<b>DEPOSITOS EN MONEDA NACIONAL</b>															
<b>Depósitos a la Vista</b>	0,91	0,93	0,89	0,92	0,76	0,78	0,86	0,76	0,55	0,68	0,68	0,69	0,63	0,66	0,66
<b>Depósitos a Plazo Fijo</b>															
<= 90 días	3,53	4,48	1,00	1,00	1,00	1,99	1,00	s/m	1,5	0,75	0,99	0,72	1,00	1,25	1,16
<= 180 días	1,00	0,15	2,00	s/m	0,58	3,65	2,00	s/m	0,9	1,87	0,30	1,00	1,00	s/m	0,5
<= 365 días	3,00	s/m	s/m	s/m	4,5	s/m	s/m	s/m	s/m	s/m	3,50	0,68	0,68	0,77	2,22
> 365 días	s/m	9,00	s/m	12,25	10,75	8,00	3,98	5,53	3,00	10,34	8,56	5,42	1,23	4,45	1,15
<b>Certificados de Dep. de Ahorro</b>															
<= 180 días	4,84	6,04	4,37	4,28	3,82	4,66	4,20	2,97	2,47	3,12	2,41	2,66	1,92	1,38	5,35
<= 365 días	7,92	7,27	6,57	8,50	6,80	4,49	4,47	5,13	8,14	5,24	5,62	4,88	4,12	4,68	3,47
> 365 días	12,54	12,26	12,24	11,48	11,1	9,96	9,25	8,89	9,17	9,16	8,64	8,95	7,97	9,24	9,14
<b>Títulos Valores Emitidos</b>															
<= 90 días	s/m	s/m	s/m	s/m	s/m	s/m	s/m	s/m	s/m	s/m	s/m	s/m	s/m	s/m	s/m
<= 180 días	s/m	s/m	s/m	s/m	s/m	s/m	s/m	s/m	s/m	s/m	s/m	s/m	s/m	s/m	s/m
<= 365 días	s/m	s/m	s/m	s/m	s/m	s/m	s/m	s/m	s/m	s/m	s/m	s/m	s/m	s/m	s/m
> 365 días	s/m	s/m	s/m	s/m	s/m	s/m	s/m	s/m	s/m	s/m	s/m	s/m	s/m	s/m	s/m
<b>DEPOSITOS EN MONEDA EXTRANJERA</b>															
- Depósitos a la vista	0,18	0,17	0,23	0,24	0,21	0,30	0,22	0,21	0,19	0,26	0,20	0,19	0,23	0,20	0,22
- Depósitos a plazo	1,4	2,01	1,83	1,39	1,57	2,23	1,39	3,03	2,30	2,33	2,41	2,14	0,73	1,05	0,87
- CDA	5,02	5,28	4,95	4,78	4,59	4,37	4,41	5,17	4,25	4,60	4,47	4,89	4,66	5,08	4,43
<b>EMPRESAS FINANCIERAS</b>															
<b>DEPOSITOS EN MONEDA NACIONAL</b>															
- Depósitos a la Vista	1,26	1,19	0,79	1,13	0,92	1,13	0,97	0,81	0,8	1,01	0,84	0,82	0,83	0,9	0,81
- Depósitos a Plazo	10,66	13,85	s/m	12,30	s/m	11,34	10,40	10,00	10,50	9,33	9,00	s/m	9,50	9,00	9,27
- Títulos Valores Emitidos	s/m	s/m	s/m	15,00	s/m	s/m	9,00	s/m	s/m	s/m	s/m	s/m	s/m	s/m	s/m
- CDA	11,94	12,41	12,67	11,51	11,46	11,1	10,49	9,82	9,7	9,65	9,53	9,84	9,57	9,82	9,53
<b>DEPOSITOS EN MONEDA EXTRANJERA</b>															
- Depósitos a la Vista	0,41	0,41	0,26	0,34	0,51	0,31	0,40	0,42	0,45	0,32	0,31	0,31	0,29	0,34	0,30
- Depósitos a Plazo	s/m	s/m	s/m	s/m	s/m	s/m	6,00	s/m	6,00	s/m	6,00	s/m	s/m	5,79	6,25
- Títulos Valores Emitidos	s/m	s/m	s/m	s/m	s/m	s/m	s/m	s/m	s/m	s/m	s/m	s/m	s/m	s/m	s/m
- CDA	6,57	5,81	5,98	5,34	5,34	5,21	5,79	5,69	5,69	5,56	5,71	6,34	5,84	5,33	5,17
<b>COOPERATIVAS DE AHORRO Y CREDITO</b>															
	1,5 - 16,5	1,5 - 16,5	1,5 - 16,5	1,5 - 16,5	1,5 - 16,5	1,5 - 16,5	1,5 - 16,5	1,5 - 16,5	1,5 - 16,5	1,5 - 16,5	1,5 - 14	1,5 - 14	1,5 - 14	1,5 - 14	1,5 - 14

\* Rendimiento Promedio Ponderado.

Fuente: Superintendencia de Bancos y DOMA.

## COSTO DE CAPTACION DEL DINERO DE LOS BANCOS (En % anual)

AÑO	TASAS DE INTERES 1/			TASA DE INTERES MAS DE ENCAJE 2/			TASA DE INTERÉS MAS ENCAJE MENOS REMUNERACION 3/		
	S/CTA. CTE.	C/CTA. CTE.	PLAZO 4/	S/CTA. CTE.	C/CTA. CTE.	PLAZO 4/	S/CTA. CTE.	C/CTA. CTE.	PLAZO 4/
<b>2007</b>									
Enero	3,67	2,29	10,26	4,32	2,70	12,07	4,14	2,52	11,89
Febrero	4,19	2,64	11,66	4,93	3,10	13,72	4,75	2,92	13,54
Marzo	3,45	2,21	9,31	4,06	2,61	10,96	3,89	2,43	10,79
Abril	2,48	1,63	6,64	2,92	1,92	7,81	2,81	1,81	7,71
Mayo	2,47	1,61	6,58	2,91	1,89	7,75	2,77	1,75	7,61
Junio	2,23	1,45	6,09	2,63	1,71	7,16	2,51	1,59	7,05
Julio	2,40	1,56	6,42	2,82	1,83	7,56	2,68	1,69	7,41
Agosto	2,28	1,47	6,06	2,68	1,73	7,13	2,56	1,60	7,01
Septiembre	2,66	1,69	6,84	3,13	1,99	8,05	3,00	1,86	7,92
Octubre	2,84	1,81	7,58	3,34	2,13	8,92	3,18	1,97	8,75
Noviembre	2,93	1,84	7,63	3,44	2,17	8,97	3,30	2,03	8,83
Diciembre	2,98	1,80	7,41	3,50	2,11	8,71	3,41	2,02	8,62
<b>2008</b>									
Enero	3,20	2,06	8,21	3,76	2,42	9,66	3,62	2,28	9,51
Febrero	3,30	2,13	8,51	3,88	2,51	10,02	3,71	2,34	9,85
Marzo	3,14	2,03	7,88	3,69	2,39	9,27	3,54	2,24	9,12
Abril	2,86	1,84	6,60	3,36	2,16	7,77	3,22	2,02	7,62
Mayo	3,43	2,21	8,00	4,03	2,60	9,41	3,89	2,46	9,26
Junio	3,16	2,04	7,42	3,72	2,40	8,72	3,56	2,25	8,57
Julio	3,13	2,00	7,26	3,69	2,35	8,54	3,54	2,20	8,39
Agosto	3,26	2,09	7,55	3,84	2,45	8,88	3,70	2,31	8,74
Septiembre	3,13	2,04	7,07	3,68	2,40	8,31	3,51	2,24	8,14
Octubre	4,47	2,91	9,67	5,25	3,43	11,38	5,06	3,23	11,18
Noviembre	4,31	2,80	8,94	5,07	3,29	10,52	4,84	3,07	10,29
Diciembre	4,98	3,21	9,77	5,86	3,77	11,69	5,63	3,54	11,45
<b>2009</b>									
Enero	4,86	3,19	9,77	5,71	3,75	11,49	5,45	3,49	11,24
Febrero	4,90	3,25	10,04	5,77	3,82	11,81	5,52	3,57	11,56
Marzo	4,70	3,12	9,54	5,53	3,67	11,23	5,34	3,48	11,04
Abril	4,26	2,89	8,83	5,01	3,40	10,39	4,77	3,15	10,14
Mayo	4,40	2,95	9,20	5,18	3,47	10,82	4,94	3,23	10,58
Junio	4,24	2,86	9,20	4,98	3,36	10,83	4,78	3,16	10,62
Julio	3,35	2,28	6,66	3,94	2,69	7,84	3,74	2,49	7,64
Agosto	3,53	2,41	6,96	4,16	2,84	8,19	3,95	2,63	7,98
Septiembre	3,65	2,49	7,29	4,29	2,93	8,58	4,11	2,75	8,40
Octubre	3,67	2,48	7,69	4,32	2,92	9,04	4,14	2,74	8,87
Noviembre	3,54	2,25	7,03	4,16	2,65	8,27	3,99	2,48	8,10
Diciembre	3,55	2,32	7,26	4,18	2,73	8,54	3,99	2,55	8,36
<b>2010</b>									
Enero	3,45	2,26	7,41	4,06	2,65	8,72	3,88	2,47	8,54
Febrero	2,93	1,94	6,20	3,44	2,28	7,29	3,28	2,12	7,13
Marzo	3,58	2,43	7,79	4,21	2,86	9,17	4,03	2,67	8,98
Abril	3,17	2,08	6,59	3,73	2,44	7,76	3,58	2,29	7,60

1/ Tasas nominales, ponderadas por la estructura de Depósitos obtenida de la planilla de disponibilidades.

2/ La incidencia del encaje se suma a la tasa de interés para cada rubro.

3/ Se halla deducida la remuneración del encaje sobre los Depósitos de Ahorro, Cta. Cte. y Certificados de Depósitos.

4/ Incluye Depósitos a Plazo Fijo y Certificados de Depósito de Ahorro.

**Fuente:** Superintendencia de Bancos