



Indicadores Financieros

Gerencia de Estudios
Económicos

Departamento de
Estudios Monetarios
Y Financieros

División de Estudios del
Mercado Financiero

Contenido:

Tasas de Interés Bancarias Efectivas	2
Tasas de Interés Efectivas Empresas Financieras	6
Tasas de Interés de Política Monetaria e Internacionales	9
Tablas	12

En abril de 2008 las tasas de interés del sistema bancario en Moneda Nacional (MN) siguen registrando niveles bajos. La tasa de interés activa del sistema bancario se situó en 23,83% y la pasiva en 1,16%. Las tasas de interés activas registraron disminuciones en término mensual e interanual. El margen de intermediación financiera, que significa el diferencial de la tasa activa respecto a la pasiva, alcanzó un nivel de 22,68%. Este margen es inferior al de abril de 2007 y al de marzo de 2008.

Las tasas de interés en Moneda Extranjera (ME) de las entidades bancarias verificaron en el presente mes comportamientos opuestos, a la baja las activas y al alza las pasivas. La tasa de interés para operaciones activas registró un nivel de 9,30%, mientras, la tasa de interés para operaciones pasivas tuvo un nivel de 0,51%. El margen de intermediación bancario en ME se ubicó en un nivel de 8,78%.

Respecto al comportamiento de las tasas de interés de las empresas financieras en MN, se menciona que en el mes de análisis las mismas tuvieron un comportamiento relativamente estable, la tasa de interés activa disminuyó y la tasa de interés pasiva aumentó levemente, situándose en niveles de 35,72% y 4,83%, respectivamente. Por su parte, en ME la tasa de interés activa se ubicó en 11,62% y la pasiva en 1,82%. Los márgenes de intermediación financiera en MN y en ME se situaron en 30,89% y 9,80%, respectivamente.

En el ámbito internacional, la Reserva Federal de EUA decidió reducir la tasa de interés de Política Monetaria a 2,0%. En tanto, el Comité de Política Monetaria (COPOM) del Banco Central de Brasil, decidió aumentar en 0,50 p.p la tasa de interés de política (tasa SELIC) llevando a un nivel de 11,75%, en el presente mes de abril.

Tasas de Interés Bancarias Efectivas¹

Tasa de Interés Activa en Moneda Nacional (MN)

En abril de 2008, la tasa de interés para las operaciones activas en MN de los bancos fue de **23,83%**, nivel inferior en 1,1 p.p. respecto al mes de marzo de 2008.

Este resultado se debe a las disminuciones registradas en las tasas para Préstamos Comerciales, Sobregiros y Tarjetas de Crédito. En tanto, tuvieron incrementos las tasas para Préstamos de Desarrollo, Préstamos Personales de Consumo y Préstamos Personales para la Vivienda.

	Comerciales	Desarrollo	Personales p/ Consumo	Personales p/ Vivienda	Sobregiros	Tarjetas de Crédito	Promedio Ponderado
Abr-07	12,29	11,60	26,64	15,91	45,54	41,71	28,85
Mar-08	12,80	9,65	18,01	13,93	44,09	39,87	24,98
Abr-08	12,21	10,61	18,59	14,25	41,14	39,31	23,83
Var. Mensual ²	-0,6	1,0	0,6	0,3	-3,0	-0,6	-1,1
Var. Anual	-0,1	-1,0	-8,1	-1,7	-4,4	-2,4	-5,0

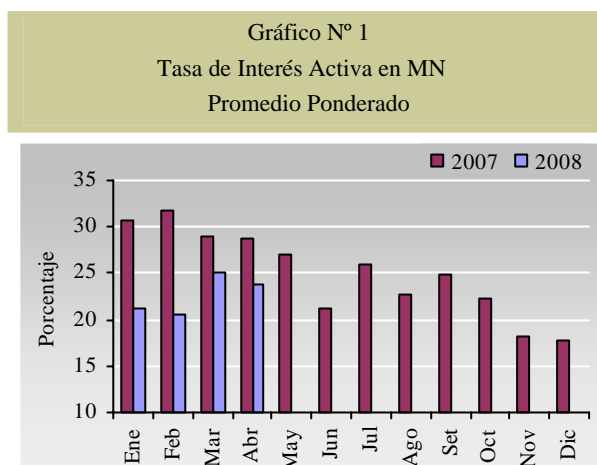
Fuente: Superintendencia de Bancos

¹ Todas las tasas a las que se hacen referencia en el presente informe constituyen promedios ponderados mensuales en porcentajes anuales.

² Las variaciones corresponden a las diferencias entre promedios ponderados de cada periodo.

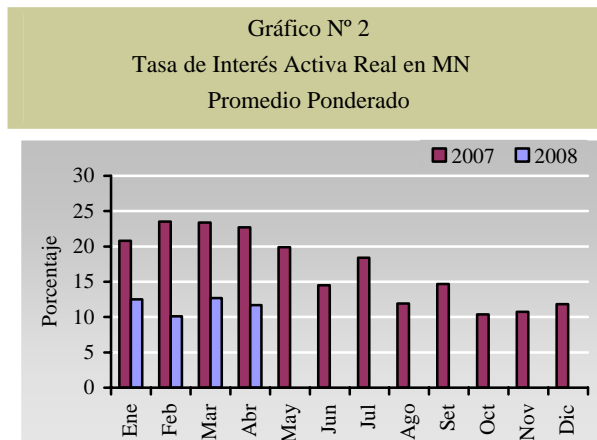
Al excluir las tasas para Sobregiros y Tarjetas de Crédito, se registra una tasa promedio de 13,30%, inferior en 0,8 p.p. al nivel de marzo de 2008.

El nivel alcanzado de 23,83% es inferior al observado en igual periodo del año anterior en 5 p.p.



Fuente: Superintendencia de Bancos

La tasa de interés activa en término real, la que surge del diferencial de la tasa de interés y la inflación interanual del mes de referencia, es de 11,7% inferior en 10,9 p.p. a la tasa real de abril de 2007. Este nivel se explica por una menor tasa activa y una mayor inflación interanual registrada en abril de 2008 en comparación al año anterior.



Fuente: Superintendencia de Bancos

Tasa de Interés Pasiva en Moneda Nacional

La tasa de interés bancaria pasiva en MN registró un nivel de **1,16%**, ligeramente menor a la tasa observada en abril de 2008.

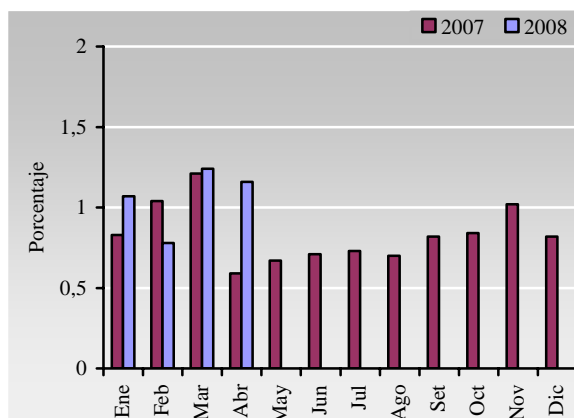
Las tasas que componen este rubro tuvieron movimientos a la baja y al alza. En ese sentido, registró reducción la tasa para Certificados de Depósitos de Ahorro (2,0 p.p.). En tanto, tuvieron incrementos las tasas para Depósitos a la Vista y Depósitos a Plazo en 0,1 y 2,1 p.p., respectivamente. No se verificaron operaciones de Títulos Valores Emitidos en este periodo.

	Vista	Plazo	CDA	Promedio Ponderado
Abr-07	0,38	5,50	7,10	0,59
Mar-08	0,38	2,74	9,13	1,24
Abr-08	0,48	4,87	7,16	1,16
Var. Mensual	0,1	2,1	-2,0	-0,1
Var. Anual	0,1	-0,6	0,1	0,6

Fuente: Superintendencia de Bancos

En abril de 2008, la tasa de interés pasiva en MN obtuvo un nivel superior de 0,6 p.p. en términos interanuales, como se puede observar en el siguiente gráfico.

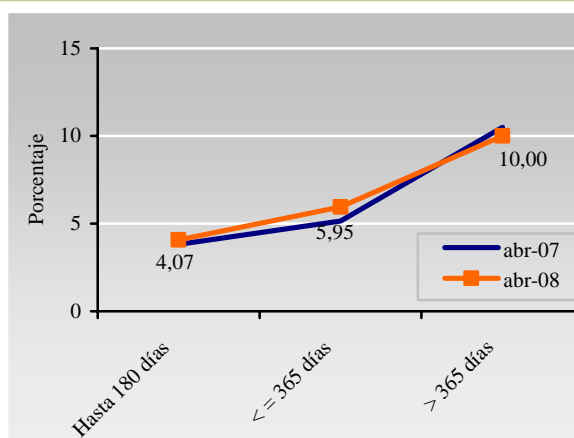
Gráfico Nº 3
Tasa de Interés Pasiva en MN
Promedio Ponderado



Fuente: Superintendencia de Bancos

La curva de rendimiento de los CDA en MN presenta una pendiente positiva en abril de 2008. Las tasas para CDA hasta 180 días y las tasas para plazos menores o iguales a 365 días son superiores, en cambio la tasa para plazos mayores a 365 días, registró nivel inferior a los observados en abril de 2007. Estos nuevos niveles representan en promedio simple una tasa de 6,7%, superior en 0,2 p.p. al observado en abril de 2007.

Gráfico Nº 4
Curva de Rendimiento de CDA en MN



Fuente: Superintendencia de Bancos

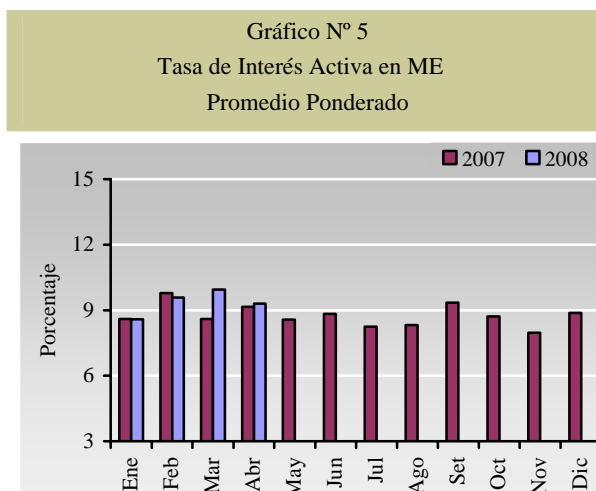
Tasa de Interés Activa en Moneda Extranjera

La tasa de interés activa en ME de los Bancos fue de **9,30%** en abril de 2008, inferior en 0,6 p.p. respecto a marzo de 2008. Esto se explica por la baja en las tasas para Préstamos de Consumo y Sobregiros. En cambio, las tasas para Préstamos Comerciales, Préstamos de Desarrollo y Préstamos Personales para la Vivienda tuvieron incrementos en el mes analizado.

	Comerciales	Desarrollo	Personales p/ Consumo	Personales p/Viviendas	Sobregiros	Promedio Ponderado
<i>Abr-07</i>	7,34	7,50	10,21	12,08	12,92	9,16
<i>Mar-08</i>	7,71	8,14	10,10	9,74	13,30	9,94
<i>Abr-08</i>	7,92	8,44	9,88	10,07	13,24	9,30
<i>Var. Mensual</i>	0,2	0,3	-0,2	0,3	-0,1	-0,6
<i>Var. Anual</i>	0,6	0,9	-0,3	-2,0	0,3	0,1

Fuente: Superintendencia de Bancos

En el gráfico N° 5 se aprecian los niveles de las tasas de interés activas en ME observadas durante el 2007 y en el año 2008.



Fuente: Superintendencia de Bancos

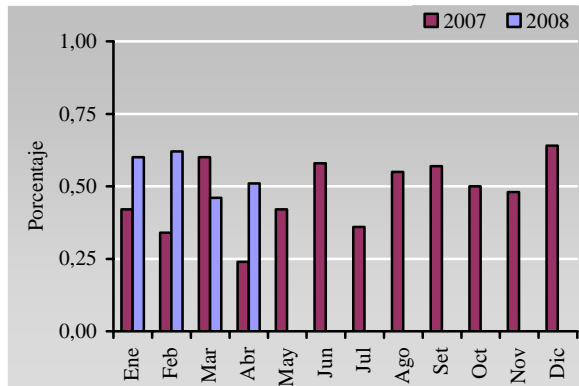
Tasa de Interés Pasiva en Moneda Extranjera

La tasa de interés pasiva en ME sigue la tendencia de los últimos años, registrando niveles bajos y relativamente estables. La misma se situó en un nivel de 0,51%, levemente superior al nivel registrado en el mes pasado.

	Vista	Plazo	CDA	Promedio Ponderado
<i>Abr-07</i>	0,16	2,84	2,97	0,24
<i>Mar-08</i>	0,15	1,96	4,51	0,46
<i>Abr-08</i>	0,17	1,46	3,55	0,51
<i>Var. Mensual</i>	0,0	-0,5	-1,0	0,1
<i>Var. Anual</i>	0,0	-1,4	0,6	0,3

Fuente: Superintendencia de Bancos

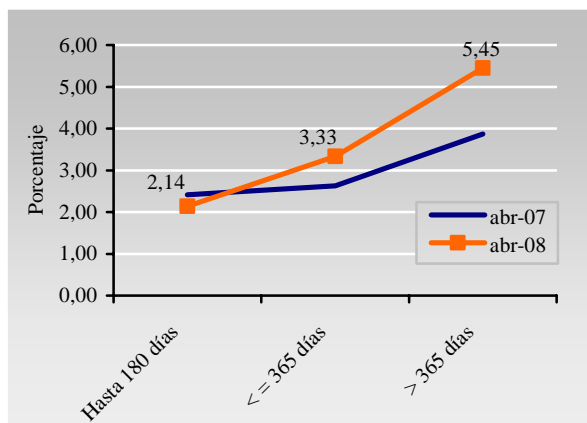
Gráfico N° 6
Tasa de Interés Pasiva en ME
Promedio Ponderado



Fuente: Superintendencia de Bancos

La curva de rendimiento de los CDA en ME, presenta niveles superiores para los plazos menores o iguales a 365 días y mayores a 365 días y un nivel inferior para colocaciones hasta 180 días. En promedio simple, el nivel es de 3,6%, superior en 0,7 p.p. al observado en igual período del año anterior.

Gráfico N° 7
Curva de Rendimiento de CDA en ME(Bancos)



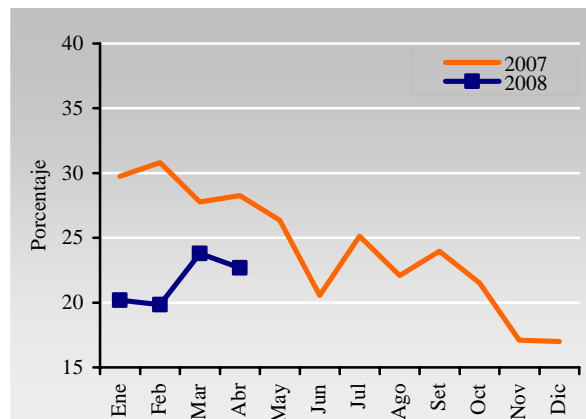
Fuente: Superintendencia de Bancos

Margen Bruto de Intermediación

El margen de intermediación financiera de los

Bancos, medido como la diferencia entre las tasas activas y pasivas en MN, fue de 22,68% en abril de 2008. El nivel de este margen es inferior en 5,6 p.p. al observado en abril de 2007 y en 1,1 p.p. al de marzo de 2008.

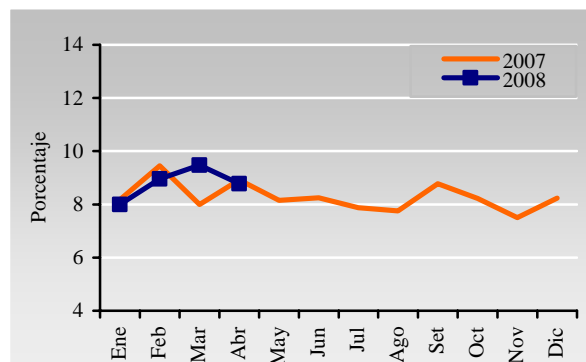
Gráfico N° 8
Spread en MN



Fuente: Superintendencia de Bancos

Por su lado, el margen de intermediación en ME fue de 8,78%, nivel inferior en 0,1 p.p. respecto al mismo periodo del año anterior y en 0,7 p.p. en relación al del mes de marzo de 2008.

Gráfico N° 9
Spread en ME



Fuente: Superintendencia de Bancos

Tasa de Interés Efectiva de las Empresas Financieras

Tasa de Interés Activa en Moneda Nacional

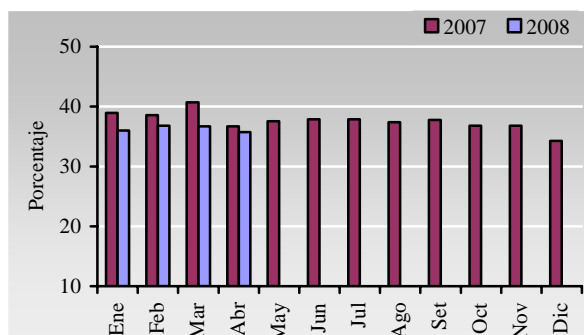
En abril de 2008, la tasa de interés activa en MN de las empresas financieras fue de **35,72%**. Este nivel representó un nivel inferior respecto a la tasa del mes de marzo pasado. No obstante, las tasas de este rubro tuvieron movimientos al alza y a la baja. Así, tuvo reducción la tasa para Préstamos de Consumo (1,0 p.p.), en cambio, tuvieron incrementos las tasas para Préstamos Comerciales (2,3 p.p.), Préstamos Personales para la Vivienda (0,5 p.p.) y Tarjetas de Crédito (1,0 p.p.). La tasa de interés activa, excluyendo la tasa para Tarjetas de Crédito, fue de 31,07% en el periodo de estudio.

	Comerciales	Personales p/ Consumo	Personales p/Vivienda	Tarjetas de Crédito	Promedio Ponderado
Abr-07	27,28	43,82	s/m	48,49	36,68
Mar-08	24,52	39,02	25,42	46,95	36,71
Abr-08	28,86	38,04	25,95	47,92	35,72
Var. Mensual	2,3	-1,0	0,5	1,0	-1,0
Var. Anual	-0,4	-5,8	-	-0,6	-1,0

Fuente: Superintendencia de Bancos

La tasa de interés activa en MN de las empresas financieras, registró una disminución interanual de 1,0 p.p. Como se aprecia, la tasa presenta un comportamiento relativamente estable.

Gráfico N° 10
Tasa de Interés Activa en MN
Promedio Ponderado



Fuente: Superintendencia de Bancos

Tasa de Interés Pasiva en Moneda Nacional

La tasa de interés para las captaciones en MN de las empresas financieras alcanzó un nivel de **4,83%**, representando una ligera variación positiva de 0,1 p.p. con respecto al mes anterior.

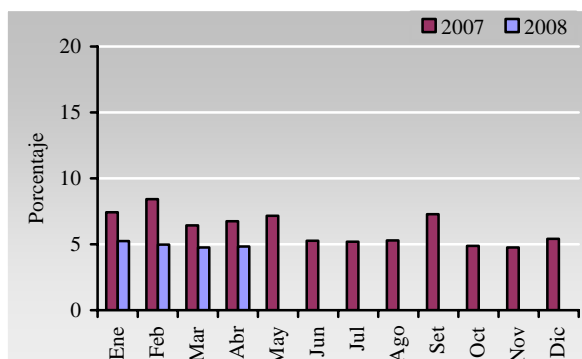
	Vista	Plazo	Títulos	CDA	Promedio Ponderado
Abr-07	1,05	s/m	s/m	11,75	6,75
Mar-08	1,20	s/m	s/m	11,17	4,76
Abr-08	1,19	s/m	s/m	11,35	4,83
Var. Mensual	0,0	-	-	0,2	0,1
Var. Anual	0,1	-	-	-0,4	-1,9

Fuente: Superintendencia de Bancos

En comparación al mes anterior, la tasa para CDA aumentó y la tasa para Depósitos a la Vista se mantuvo en igual nivel. No se registraron operaciones en el presente mes de Depósitos a Plazo y Títulos Valores Emitidos.

En término interanual la tasa promedio mencionada disminuyó en 1,9 p.p.

Gráfico N° 11
Tasa de Interés Pasiva en MN
Promedio Ponderado



Fuente: Superintendencia de Bancos

Tasa de Interés Activa en Moneda Extranjera

La tasa de interés activa para las operaciones en ME de las empresas financieras fue de **11,62%**. La tasa para Préstamos Comerciales disminuyó en 0,5 p.p. y la tasa para Préstamos Personales de Consumo aumentó en 0,3 p.p., en comparación al mes anterior.

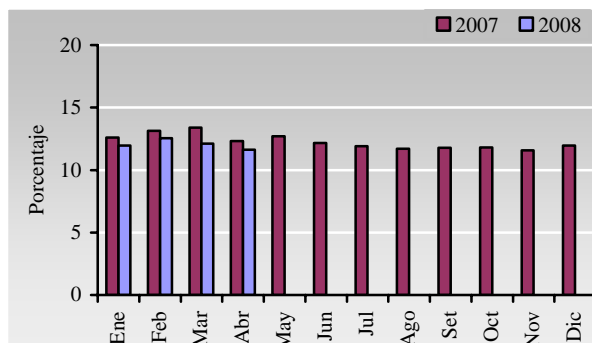
Tabla N° 7
Tasa de Interés Activa en ME

	Comerciales	Personales P/Consumo	Promedio Ponderado
Abr-07	11,99	13,08	12,31
Mar-08	11,91	13,21	12,10
Abr-08	11,45	13,56	11,62
Var. Mensual	-0,5	0,3	-0,5
Var. Anual	-0,5	0,5	-0,7

Fuente: Superintendencia de Bancos

Interanualmente, esta tasa obtuvo un nivel inferior de 0,7 p.p., como se puede apreciar en el siguiente gráfico.

Gráfico N° 12
Tasa de Interés Activa en ME
Promedio Ponderado



Fuente: Superintendencia de Bancos

Tasa de Interés Pasiva en Moneda Extranjera

La tasa de interés pasiva para operaciones de captación en ME de las financieras se situó en **1,82%** en abril de 2008, nivel superior respecto al mes precedente. Las tasas para Depósitos a la Vista y CDA tuvieron alzas de 0,1 y 0,3 p.p., respectivamente. Por otra parte, no se registraron operaciones de Depósitos a Plazo y Títulos Valores Emitidos en el periodo de análisis.

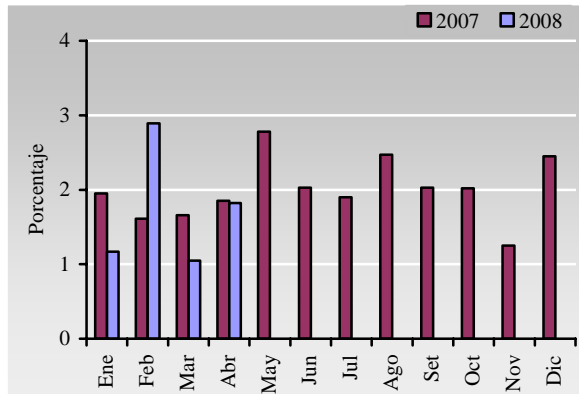
Tabla N° 8
Tasa de Interés Pasiva en ME

	Vista	Plazo	Títulos	CDA	Promedio Ponderado
Abr-07	0,21	s/m	s/m	3,65	1,85
Mar08	0,23	s/m	s/m	4,95	1,05
Abr-08	0,30	s/m	s/m	5,21	1,82
Var. Mensual	0,1	-	-	0,3	0,8
Var. Anual	0,1	-	-	1,6	0,0

Fuente: Superintendencia de Bancos

Al mes de abril de 2008, la tasa pasiva en ME de las empresas financieras fue similar a la del año anterior.

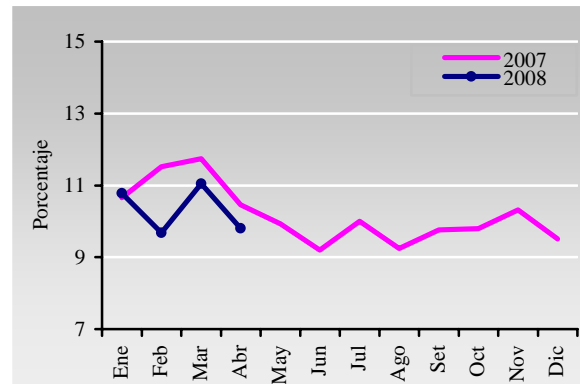
Gráfico N° 13
Tasa de Interés Pasiva en ME
Promedio Ponderado



Fuente: Superintendencia de Bancos

Por su parte, el margen de intermediación correspondiente a las operaciones en ME fue de 11,62%. Este nivel es inferior en 0,7 p.p. al verificado en marzo de 2008.

Gráfico N° 15
Spread en ME

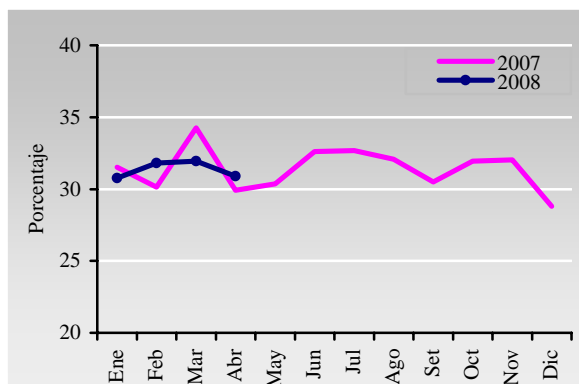


Fuente: Superintendencia de Bancos

Margen Bruto de Intermediación

El margen de intermediación financiera de las empresas financieras, medido como la diferencia entre las tasas activas y pasivas, para las operaciones en MN fue de 30,89% en abril de 2008.

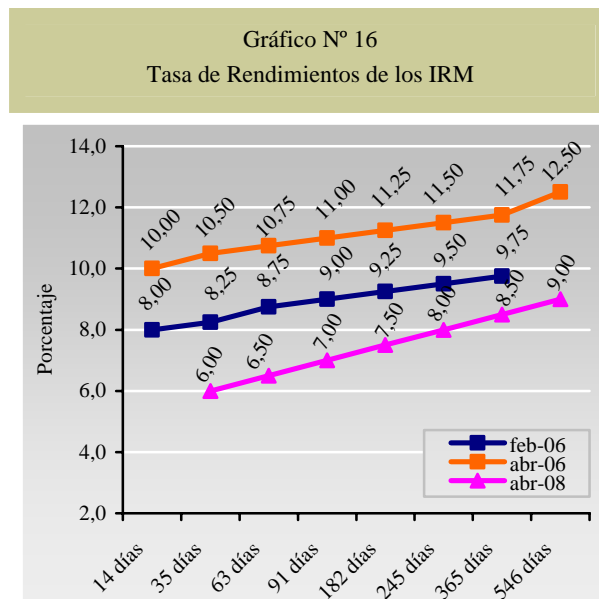
Gráfico N° 14
Spread en MN



Fuente: Superintendencia de Bancos

Medidas de Política Banco Central del Paraguay

La estrategia monetaria adoptada por el Banco Central del Paraguay (BCP) en los primeros meses de 2006 consistió en elevar la tasa de interés de los Instrumentos de Regulación Monetaria (IRM) en todos sus plazos. El mayor aumento se dio principalmente en aquellos títulos de menor duración. A partir del día 16 de abril del 2007, las colocaciones de IRM se realizan a tasas referenciales. En los últimos días del mes de marzo se procedió a ajustar para arriba (1,5 p.p.), especialmente las tasas de corto plazo de IRM. Dichas tasas siguen vigentes en el presente mes de abril.

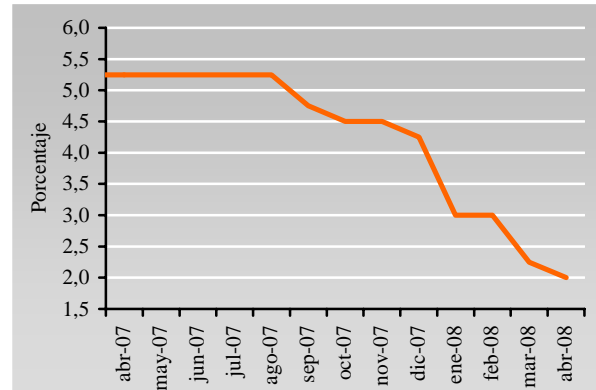


Fuente: DOMA

Reserva Federal

La Reserva Federal de los EUA, decidió reducir su tasa de referencia en el presente mes. El Comité de Mercado Abierto de la Reserva Federal recortó en 0,25 p.p. la tasa de política y con esta decisión llevó la tasa de interés de referencia a 2,0% (nivel actual), su menor nivel desde diciembre de 2004.

Gráfico N° 17
Tasa Referencial Fed (EEUU)

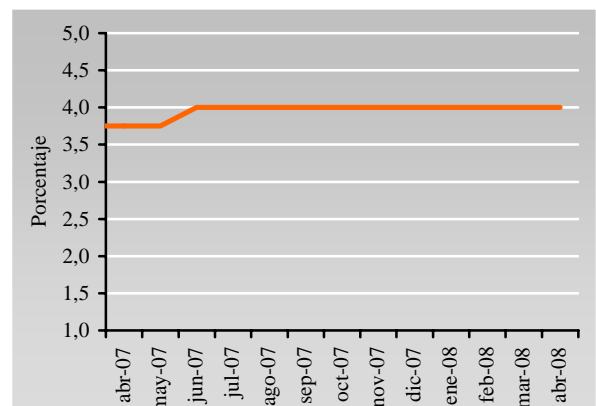


Fuente: Reuters

Banco Central Europeo

El Banco Central Europeo, mantuvo sin cambio la tasa de interés de referencia, en 4%, nivel en el que ha estado desde junio de 2007. El año pasado el BCE incrementó dos veces la tasa de interés (en marzo a 3,75% y en junio a 4,0%). Desde diciembre del 2005, el BCE ha elevado su tasa de interés de referencia 8 veces, hasta el nivel actual. Cabe recordar que del BCE mantuvo en 2,0% anual la tasa de política por tres años y medio.

Gráfico N° 18
Tasa de Interés de Política Monetaria Zona Euro

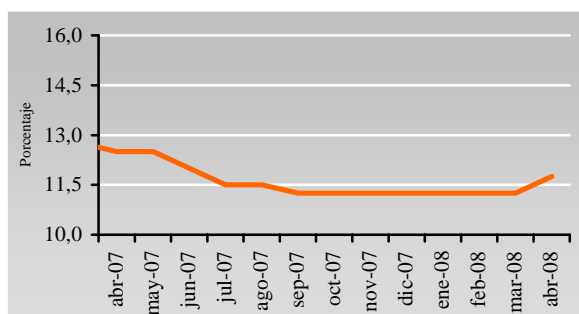


Fuente: Reuters

Banco Central de Brasil

El Comité de Política Monetaria (COPOM) del Banco Central de Brasil, decidió aumentar en 0,50 p.p la tasa de interés de política (tasa Selic) llevando a un nivel de 11,75%, en su última reunión del mes de abril de 2008. Esta es la primera vez que el Copom incrementa la tasa Selic, luego de mantener estable desde setiembre de 2007, cuando puso fin a un ciclo de recortes iniciados en setiembre de 2005, entonces la tasa estaba en 19,75%.

Gráfico N° 19
Tasa Selic (Brasil)



Fuente: Reuters

Tasas de Interés Internacionales

PRIME y LIBOR

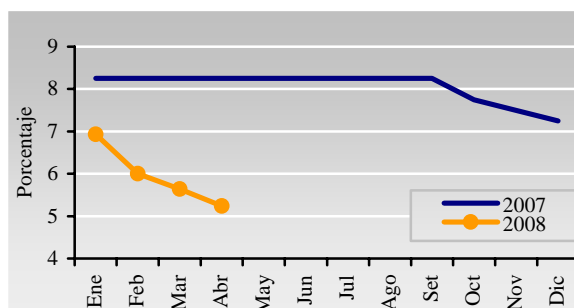
A fines de abril de 2008, los niveles de las principales tasas de interés del mercado internacional obtuvieron un comportamiento mensual opuesto una a la baja y al alza la otra.

Así, la PRIME³ pasó a un nivel de 5,24% y la LIBOR⁴ a 180 días a 2,85%.

³ Tasa a la que los principales bancos conceden créditos a sus mejores clientes en Estados Unidos de América.

⁴ London Interbank Offered Rate: Tasa de Interés Interbancaria de Londres.

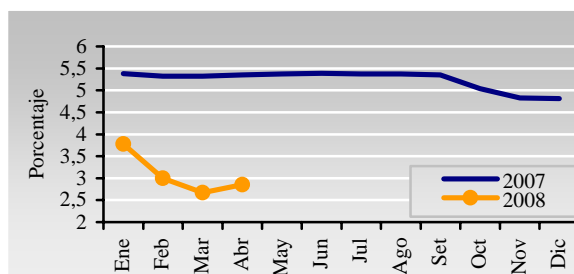
Gráfico N° 20
Prime (Seis meses)



Fuente: Reuters

En términos interanuales, tanto la tasa LIBOR como la tasa PRIME obtuvieron un nivel inferior de 2,5 y 3 p.p., respectivamente.

Gráfico N° 21
Libor (Seis meses)



Fuente: Reuters

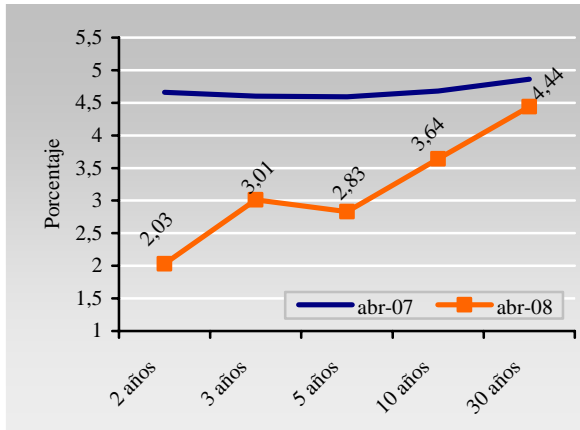
Bonos del Tesoro de Estados Unidos

La curva de rendimiento de los bonos del tesoro de los Estados Unidos presenta en abril de 2008 una pendiente positiva destacándose la tasa para bonos a 3 años.

Las tasas para los bonos en todos los plazos (2, 3, 5, 10 y 30 años), tuvieron disminuciones respecto a los niveles observados en abril de 2007.

Estos nuevos niveles representan en promedio simple una tasa de 3,19%, inferior en 1,49 p.p. a la observada en abril de 2007.

Gráfico N° 22
Rendimiento de Bonos del Tesoro de los Estados Unidos

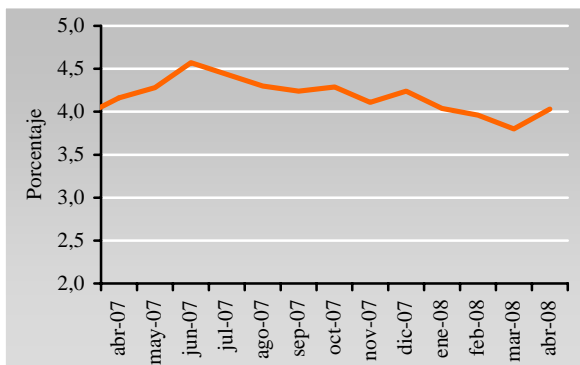


Fuente: Reuters

Bonos del Tesoro de Alemania

El rendimiento de los bonos del Tesoro de Alemania a 10 años de plazo, fue ligeramente inferior al observado en abril de 2007, obteniendo un nivel de 4,03%.

Gráfico N° 23
Rendimiento de Bonos del Tesoro de Alemania (10 Años)



Fuente: Reuters