



# Indicadores Financieros

Gerencia de Estudios

Económicos

Departamento de  
Estudios Monetarios  
Y Financieros

División de Estudios del  
Mercado Financiero

## Contenido:

Tasas de Interés Bancarias Efectivas	2
Tasas de Interés Efectivas Empresas Financieras	6
Tasas de Interés de Política Monetaria e Internacionales	9
Tablas	12

**E**n diciembre de 2006 las tasas de interés del sistema bancario en Moneda Nacional (MN) permanecieron en niveles mínimos. La tasa de interés activa del sistema bancario se situó en 26,51% y la pasiva en 0,82%. Las tasas de interés pasivas, registraron aumentos interanuales. El margen de intermediación financiera, que significa el diferencial de la tasa activa respecto a la pasiva, alcanzó un nivel de 25,69%. Este margen es inferior al de diciembre de 2005 y noviembre de 2006.

Las tasas de interés en Moneda Extranjera (ME) de las entidades bancarias verificaron comportamientos al alza en el presente mes. La tasa de interés para operaciones activas aumentó en término mensual, registrando un nivel de 8,7%, en tanto la tasa de interés para operaciones pasivas obtuvo un nivel levemente superior de 0,60%. El margen de intermediación bancario en ME se ubicó en un nivel de 8,11%.

Respecto al comportamiento de las tasas de interés de las empresas financieras en MN, se menciona que verificaron comportamientos positivos en el mes de análisis. La tasa de interés activa se incrementó, e igualmente la tasa de interés para operaciones pasivas, situándose en niveles de 39,68% y 7,85%, respectivamente. Por su parte, en ME la tasa de interés activa se ubica en 12,05% y la pasiva en 1,94%. Los márgenes de intermediación financiera en MN y en ME se situaron en 31,83% y 10,11%, respectivamente.

En el ámbito internacional, la Reserva Federal de EUA mantuvo la tasa de interés de Política Monetaria, en 5,25%. En tanto, el Comité de Política Monetaria (COPOM) del Banco Central de Brasil, decidió proseguir con la tasa de interés de política SELIC en un nivel de 13,25%.

## Tasas de Interés Bancarias Efectivas<sup>1</sup>

### Tasa de Interés Activa en Moneda Nacional (MN)

En diciembre de 2006, la tasa de interés para las operaciones activas en MN de los bancos fue de **26,51%**, nivel inferior respecto a noviembre del corriente año.

Este resultado se debe principalmente a las reducciones registradas en las tasas para Préstamos Personales de Consumo, Sobregiros y Tarjetas de Créditos. En tanto, tuvieron incrementos las tasas para Préstamos Comerciales, Préstamos de Desarrollo y Préstamos Personales para la Vivienda.

Tabla N° 1 Tasa de Interés Activa en Moneda Nacional							
	Comerciales	Desarrollo	Personales p/ Consumo	Personales p/ Vivienda	Sobregiros	Tarjetas de Crédito	Promedio Ponderado
Dic-05	14,42	11,66	27,00	20,06	50,82	46,86	26,62
Nov-06	15,80	12,95	23,49	20,98	46,43	42,05	28,45
Dic-06	16,30	14,05	21,56	27,43	44,03	40,25	26,51
Var. Mensual <sup>2</sup>	0,5	1,1	-1,9	6,5	-2,4	-1,8	-1,9
Var. Anual	1,9	2,4	-5,4	7,4	-6,8	-6,6	-0,1

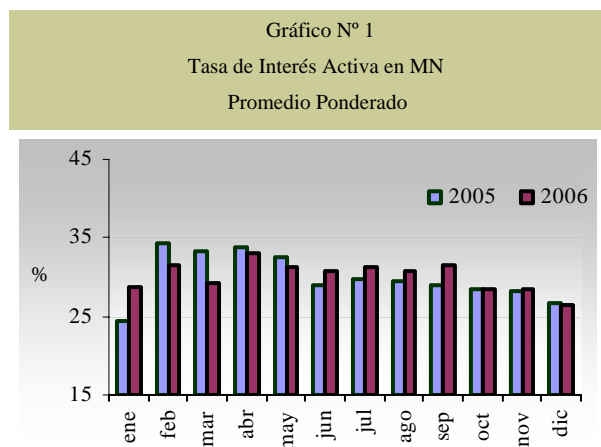
Fuente: Superintendencia de Bancos

Al excluir las tasas para Sobregiros y Tarjetas de Crédito, se registra una tasa promedio de 17,13%, inferior en 0,1 p.p. al nivel de noviembre de 2006.

<sup>1</sup> Todas las tasas a las que se hacen referencia en el presente informe constituyen promedios ponderados mensuales en porcentajes anuales.

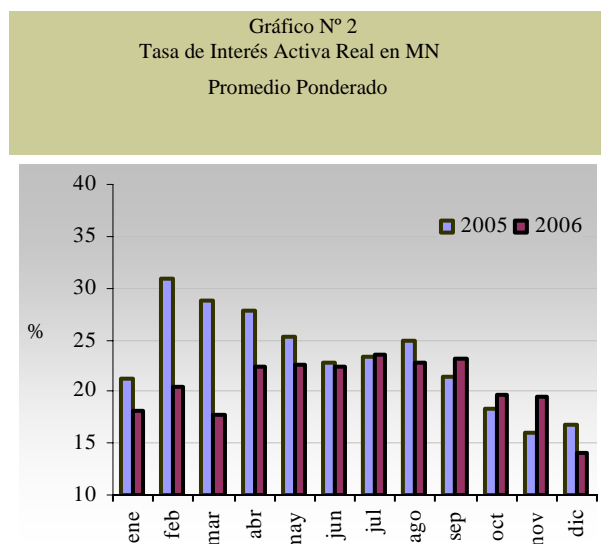
<sup>2</sup> Las variaciones son de los promedios ponderados por montos.

El nivel alcanzado de 26,51% es inferior al observado en igual periodo del año anterior en 0,1 p.p.



Fuente: Superintendencia de Bancos

La tasa de interés activa en término real, la que surge del diferencial de la tasa de interés y la inflación interanual del mes de referencia, es de 14% inferior en 2,7 p.p. a la tasa real de diciembre de 2005. Este nivel se explica por la menor inflación interanual registrada en diciembre de 2005 en relación a la alcanzada en diciembre de 2006.



Fuente: Superintendencia de Bancos

## Tasa de Interés Pasiva en Moneda Nacional

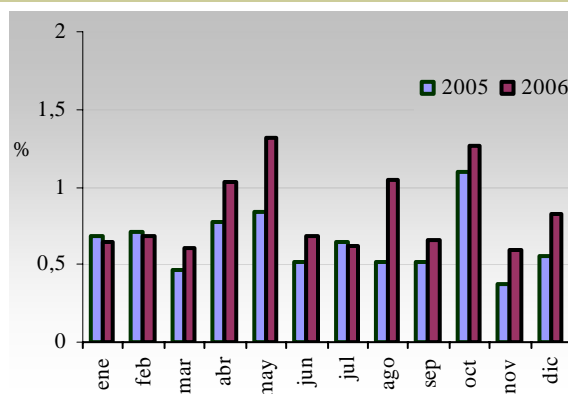
La tasa de interés bancaria pasiva en MN registró un nivel de 0,82%, superior en 0,2 p.p. con relación a la observada en noviembre de 2006. El mayor nivel resulta del aumento en la tasa de interés para Depósitos a la Vista en a,1 p.p. En tanto, la tasa para Depósitos a Plazo disminuyó en 0,1 p.p. Por su parte, la tasa para Certificados de Depósitos de Ahorro se mantuvo en un nivel idéntico al del mes anterior.

	Vista	Plazo	CDA	Promedio Ponderado
Dic-05	0,19	10,14	9,01	0,56
Nov-06	0,20	11,05	10,72	0,60
Dic-06	0,30	10,91	10,69	0,82
Var. Mensual	0,1	-0,1	0,0	0,2
Var. Anual	0,1	0,8	1,7	0,3

Fuente: Superintendencia de Bancos

En diciembre de 2006, la tasa de interés pasiva en MN se incrementó en 0,3 p.p. en término interanual.

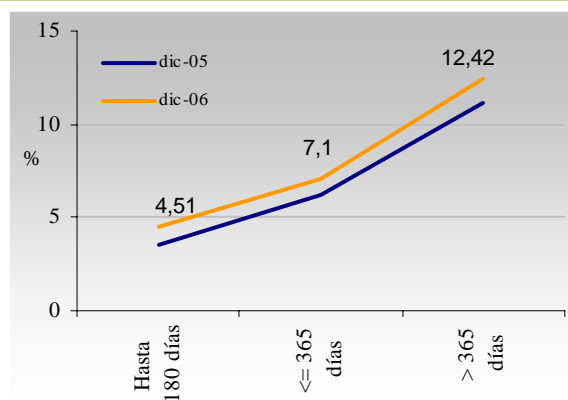
Gráfico N° 3  
Tasa de Interés Pasiva en MN  
Promedio Ponderado



Fuente: Superintendencia de Bancos

La curva de rendimiento de los CDA en MN presenta una pendiente positiva en diciembre de 2006. La tasa para CDA hasta 180 días, las tasas para plazos menores o iguales a 365 días, así como para más de 365 días registraron niveles superiores a los observados en diciembre de 2005. Estos nuevos niveles representan en promedio simple una tasa de 8%, superior en 1,1 p.p. al observado en diciembre de 2005.

Gráfico N° 4  
Curva de Rendimiento de CDA en MN



Fuente: Superintendencia de Bancos

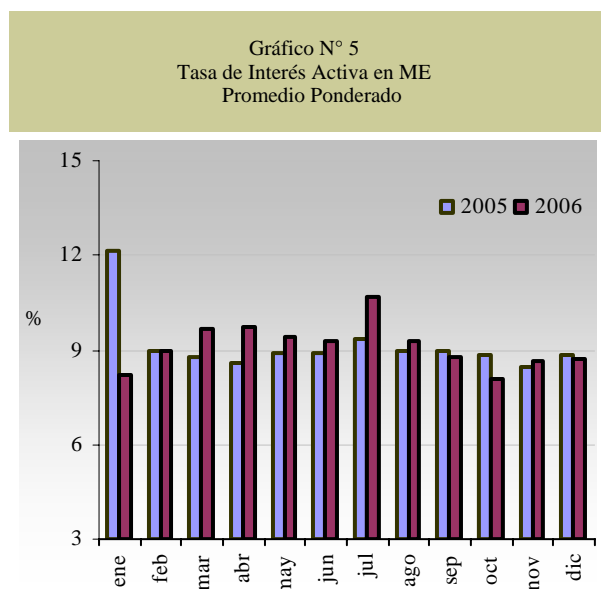
## Tasa de Interés Activa en Moneda Extranjera

La tasa de interés activa en ME de los Bancos fue de **8,71%** en diciembre de 2006, superior en 0,1 p.p. respecto al mes precedente. Esto se explica por el aumento de las tasas para Préstamos Comerciales, Préstamos de Desarrollo y Préstamos Personales de Consumo. La tasa para Sobregiros se mantuvo estable.

	Comerciales	Desarrollo	Personales p/ Consumo	Personales p/Viviendas	Sobregiros	Promedio Ponderado
Dic-05	7,65	8,39	10,48	s/m	13,15	8,83
Nov-06	7,25	8,32	10,02	s/m	12,99	8,64
Dic-06	7,39	8,48	10,81	10,97	12,96	8,71
Var. Mensual	0,1	0,2	0,8	-	0,0	0,1
Var. Anual	-0,3	0,1	0,3	-	-0,2	-0,1

Fuente: Superintendencia de Bancos

En comparación a diciembre de 2005, la tasa de interés en ME fue inferior en 0,1 p.p. En el gráfico N° 5 se aprecian los niveles de las tasas de interés activas en ME observadas durante el 2005 y en el presente año.



Fuente: Superintendencia de Bancos

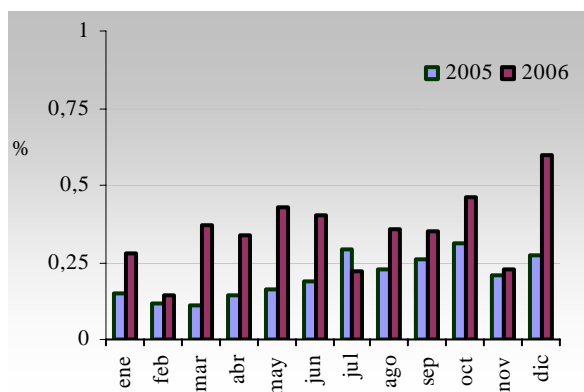
## Tasa de Interés Pasiva en Moneda Extranjera

La tasa de interés pasiva en ME sigue la tendencia de los últimos años, registrando niveles bajos y relativamente estables. La misma se situó en un nivel de **0,60%**, superior al nivel registrado en noviembre de 2006.

	Vista	Plazo	CDA	Promedio Ponderado
Dic-05	0,10	3,28	2,80	0,27
Nov-06	0,11	2,55	3,08	0,23
Dic-06	0,1	4,42	3,24	0,60
Var. Mensual	0,1	1,9	0,2	0,4
Var. Anual	0,1	1,1	0,4	0,3

Fuente: Superintendencia de Bancos

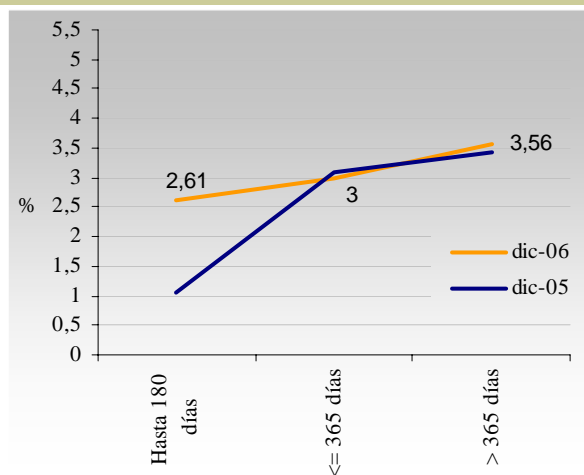
Gráfico N° 6  
Tasa de Interés Pasiva en ME  
Promedio Ponderado



Fuente: Superintendencia de Bancos

La curva de rendimiento de los CDA en ME, presenta un nivel superior para los plazos, (hasta 180 días y mayores a 365 días), en cambio un nivel inferior para el plazo menores o iguales a 365 días respecto a diciembre de 2005. En promedio simple, el nivel es de 3,06%, superior en 0,5 p.p. al observado en igual período del año anterior.

Gráfico N° 7  
Curva de Rendimiento de CDA en ME (Bancos)

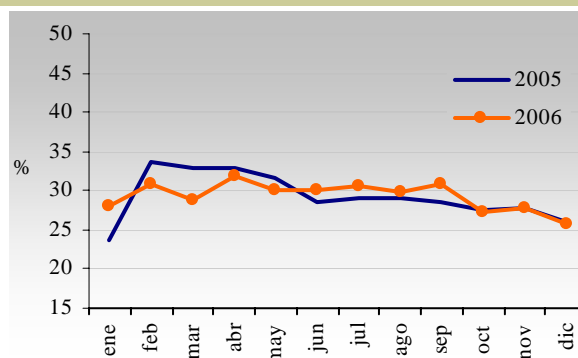


Fuente: Superintendencia de Bancos

## Margen Bruto de Intermediación

El margen de intermediación financiera de los Bancos a diciembre de 2006, medido como la diferencia entre las tasas activas y pasivas en MN, fue de 25,69%. El nivel de este margen es inferior en 0,4 p.p. al observado en diciembre de 2005 y en 2,2 p.p. al de noviembre de 2006.

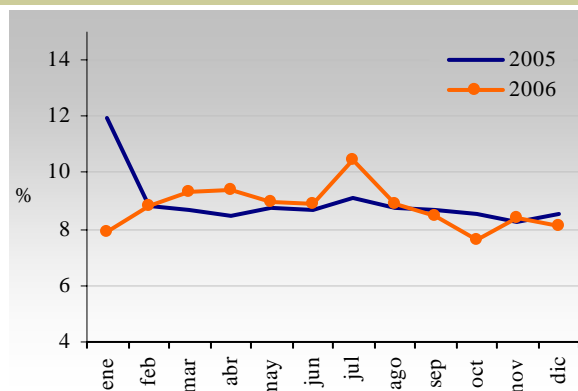
Gráfico N° 8  
Spread en MN



Fuente: Superintendencia de Bancos

El margen de intermediación en ME fue de 8,11%, nivel inferior en 0,5 p.p. respecto al mismo periodo del año anterior y en 0,3 p.p. en relación al mes de noviembre de 2006.

Gráfico N° 9  
Spread en ME



Fuente: Superintendencia de Bancos

## Tasa de Interés Efectiva de las Empresas Financieras

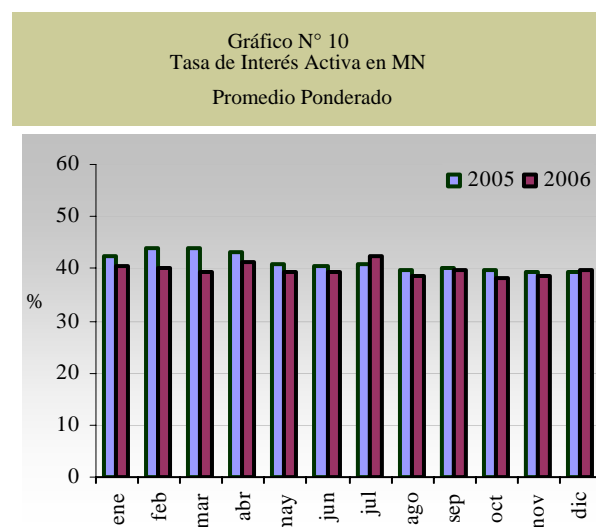
### Tasa de Interés Activa en Moneda Nacional

En diciembre de 2006, la tasa de interés activa en MN de las empresas financieras fue de **39,68%**. Este nivel representó una variación positiva respecto a la tasa de interés de noviembre de 2006 (1,3 p.p.). Dicho comportamiento se debe al incremento de la tasa para Préstamos Comerciales. Por su parte, tuvo variación negativa la tasa para Préstamos de Consumo. En tanto, el rubro Préstamos Personales para la Vivienda no tuvo movimiento y la tasa de Tarjetas de Crédito se mantuvo estable. La tasa de interés activa, excluyendo la tasa para Tarjetas de Créditos, fue de 34,13% en el periodo de estudio.

Tabla N° 5 Tasa de Interés Activa en MN					
	Comerciales	Personales p/ Consumo	Personales p/ Vivienda	Tarjetas de Crédito	Promedio Ponderado
Dic-05	29,15	47,45	s/m	52,34	39,37
Nov-06	29,43	45,01	s/m	49,23	38,41
Dic-06	29,92	44,14	s/m	49,23	39,68
Var. Mensual	0,5	-0,9	-	0,0	1,3
Var. Anual	0,8	-3,3	-	-3,1	0,3

Fuente: Superintendencia de Bancos

La tasa de interés activa en MN de las empresas financieras, registró un incremento interanual de 0,3 p.p. Como se aprecia seguidamente, la tendencia de esta tasa es estable.



Fuente: Superintendencia de Bancos

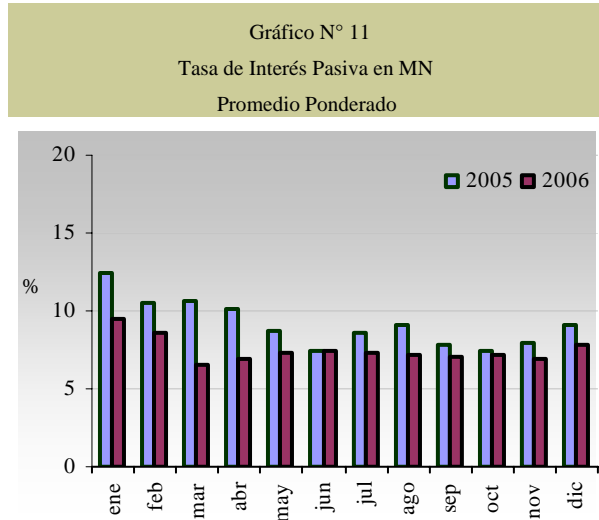
### Tasa de Interés Pasiva en Moneda Nacional

La tasa de interés para las captaciones en MN de las empresas financieras alcanzó un nivel de **7,85%**, representando una variación negativa de 1,2 p.p. con respecto al año anterior.

Tabla N° 6 Tasa de Interés Pasiva MN					
	Vista	Plazo	Títulos	CDA	Promedio Ponderado
Dic-05	1,58	13,40	s/m	12,47	9,08
Nov-06	1,61	14,41	s/m	13,20	6,88
Dic-06	1,52	15,42	s/m	14,05	7,85
Var. Mensual	-0,1	1,0	-	0,8	1,0
Var. Anual	-0,1	2,0	-	1,6	-1,2

Fuente: Superintendencia de Bancos

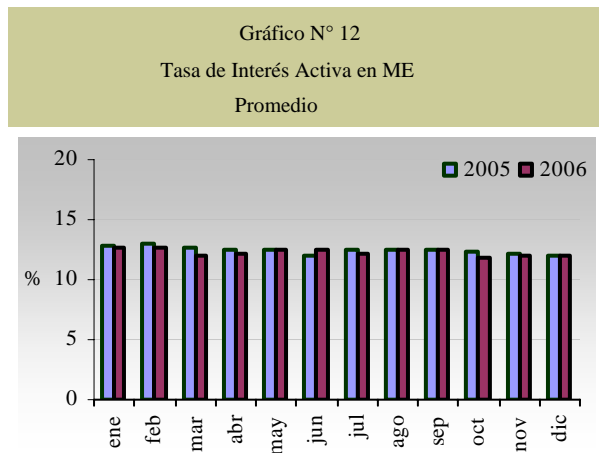
Este promedio aumentó en comparación con el mes precedente. Las tasas para Depósitos a Plazo y CDA tuvieron incrementos. Por su parte, la tasa para Depósitos a la Vista tuvo una leve disminución. En tanto, no se registraron operaciones de Títulos Valores Emitido en el presente mes.



Fuente: Superintendencia de Bancos

### Tasa de Interés Activa en Moneda Extranjera

La tasa de interés activa para las operaciones en ME de las empresas financieras fue de **12,05%**. La tasa para Préstamos Comerciales se incrementó en 0,2 p.p., en cambio, la tasa para Préstamos de Consumo se redujo en 0,2 p.p., respecto al mes anterior.



Fuente: Superintendencia de Bancos

Interanualmente, esta tasa obtuvo un mismo nivel con relación al año anterior.

**Tabla N° 7**  
Tasa de Interés Activa en ME

	Comerciales	Personales P/Consumo	Promedio Ponderado
Dic-05	11,85	13,29	12,05
Nov-06	11,78	13,56	11,99
Dic-06	11,94	13,33	12,05
Var. Mensual	0,2	-0,2	0,1
Var. Anual	0,1	0,0	0,0

Fuente: Superintendencia de Bancos

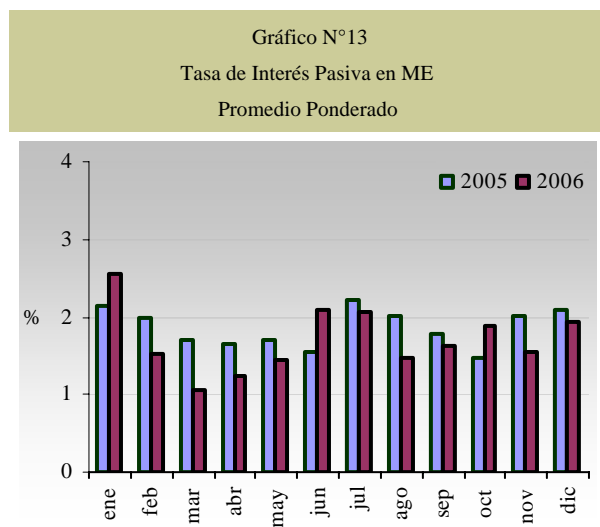
### Tasa de Interés Pasiva en Moneda Extranjera

La tasa de interés pasiva para operaciones de captación en ME de las financieras se situó en **1,94%** a diciembre de 2006. Tanto, la tasa para CDA como para Depósitos a la Vista se mantuvo sin variación. En tanto, no se registraron operaciones de Depósitos a Plazo ni Títulos Valores Emitidos en el periodo de análisis.

Tabla N° 8						
Tasa de Interés Pasiva en ME						
	Vista	Plazo	Títulos	CDA	Promedio	Ponderado
Dic-05	0,20	s/m	s/m	3,51	2,10	
Nov-06	0,20	s/m	s/m	4,40	1,56	
Dic-06	0,21	s/m	s/m	4,40	1,94	
Var. Mensual	0,0	-	-	0,0	0,4	
Var. Anual	0,0	-	-	0,9	-0,2	

Fuente: Superintendencia de Bancos

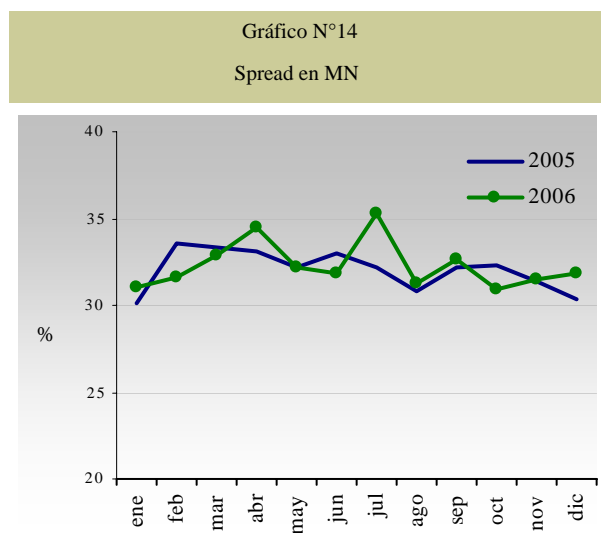
A diciembre de 2006, la diferencia interanual de la tasa pasiva en ME de las empresas financieras, fue negativa de 0,2 p.p.



Fuente: Superintendencia de Bancos

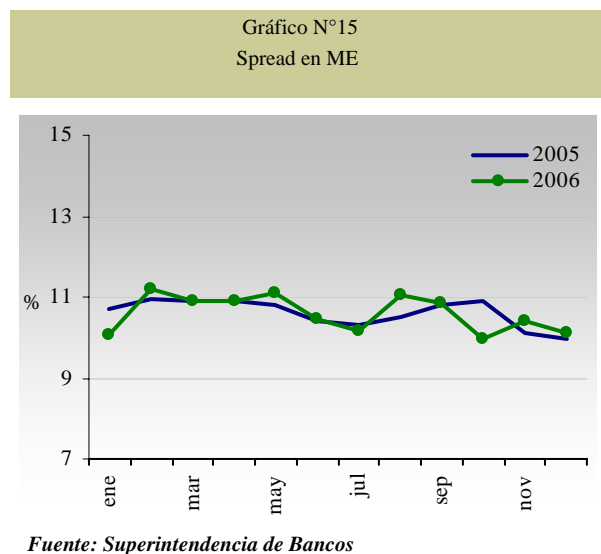
### Margen Bruto de Intermediación

El margen de intermediación financiera de las empresas financieras, medido como la diferencia entre las tasas activas y pasivas, para las operaciones en MN fue de 31,83% en diciembre de 2006.



Fuente: Superintendencia de Bancos

El margen de intermediación correspondiente a las operaciones en ME fue de 10,11%. Este nivel es superior en 0,2 p.p. al verificado en diciembre de 2005.

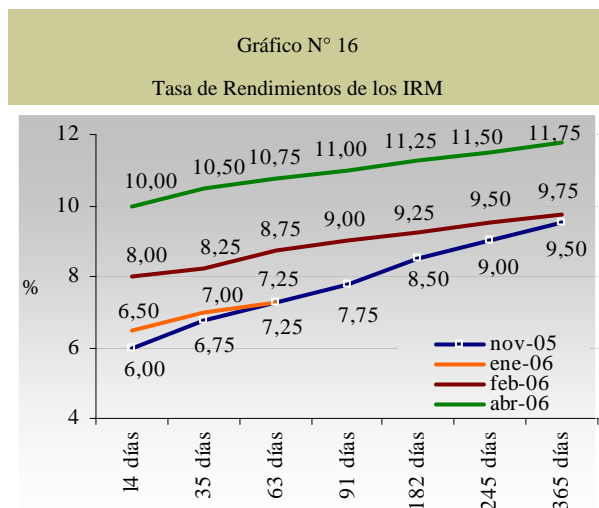


Fuente: Superintendencia de Bancos



## Medidas de Política Banco Central del Paraguay

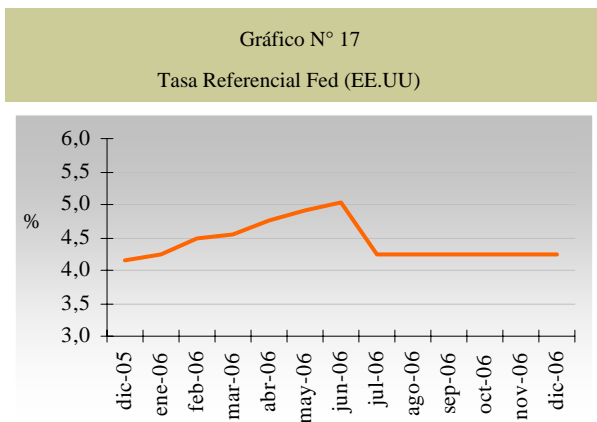
La estrategia monetaria adoptada por el Banco Central del Paraguay (BCP) en los primeros meses de 2006 consistió en elevar la tasa de interés de los Instrumentos de Regulación Monetaria (IRM) en todos sus plazos. El mayor aumento se dio principalmente en aquellos títulos de menor duración. En el mes de diciembre se mantuvo el nivel de tasas observados desde abril del presente año.



Fuente: DOMA

## Reserva Federal

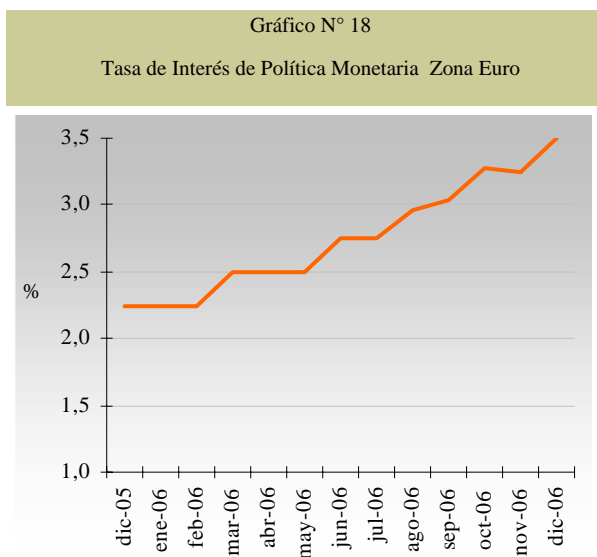
La Reserva Federal de los EUA ha decidido seguir con la pausa asumida en la reunión de agosto del corriente año. Tras 17 subas consecutivas, el Comité de Mercado Abierto de la Reserva Federal mantiene la tasa de referencia en 5,25%.



Fuente: Reuters

## Banco Central Europeo

El Banco Central Europeo, incrementó en un cuarto de punto en el presente mes los tipos de interés de política en la Euro zona en un nivel de 3,5%, que situó el precio del dinero en el nivel más elevado desde 2001.

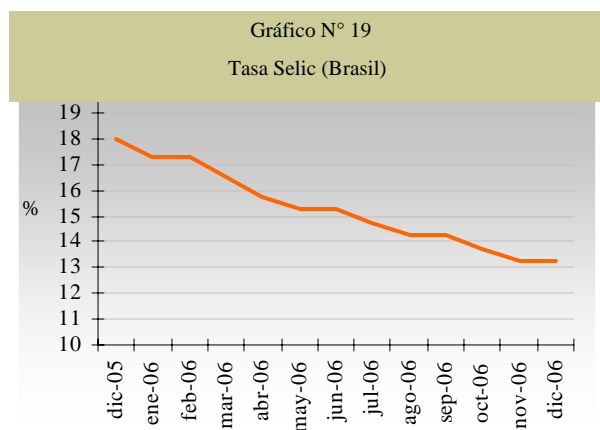


Fuente: Reuters

## Banco Central de Brasil

El Comité de Política Monetaria (COPOM) del Banco Central de Brasil, mantuvo la tasa de interés de política (tasa Selic) en un nivel

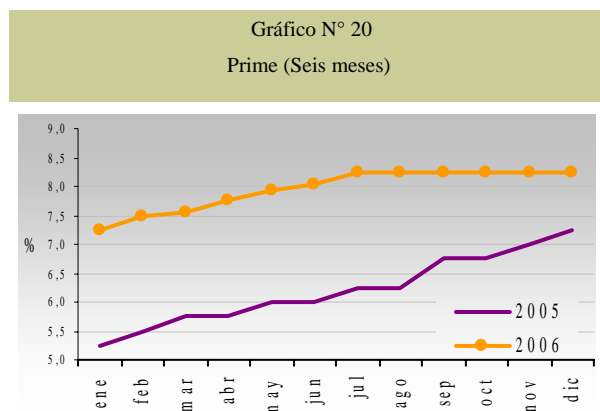
de 13,25%. Desde que el Banco Central comenzó el actual ciclo de reducción en los intereses de la tasa básica, la misma ha caído 6,5 p.p.



Fuente: Reuters

## Tasas de Interés Internacionales PRIME y LIBOR

A fines de diciembre de 2006, los niveles de las principales tasas de interés del mercado internacional obtuvieron un comportamiento mensual estable. Así, la PRIME<sup>3</sup> permaneció en un nivel de 8,25% y la LIBOR<sup>4</sup> a 180 días se mantuvo en 5,35%.

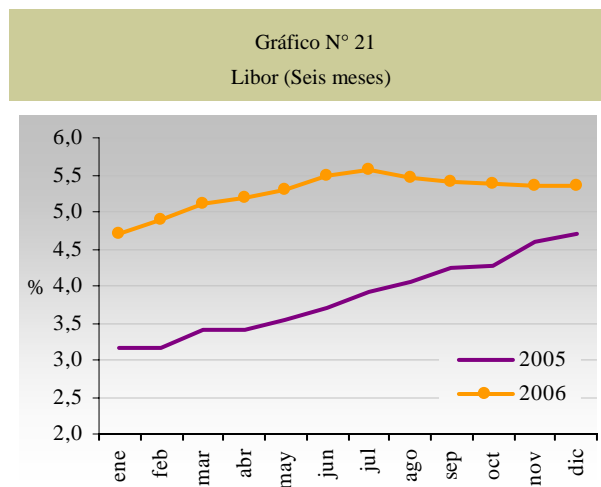


Fuente: Reuters

<sup>3</sup> Tasa a la que los principales bancos conceden créditos a sus mejores clientes en Estados Unidos de América.

<sup>4</sup> London Interbank Offered Rate : Tasa de Interés Interbancaria de Londres.

En términos interanuales, la tasa LIBOR obtuvo un nivel superior de 0,7 p.p., en tanto, la tasa Prime presentó un nivel superior en 1,1 p.p.

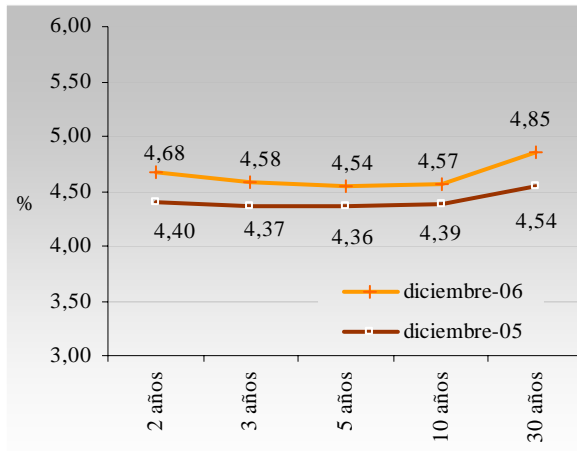


Fuente: Reuters

## Bonos del Tesoro de Estados Unidos

La curva de rendimiento de los bonos del tesoro de los Estados Unidos presenta una pendiente ligeramente negativa en diciembre de 2006. La tasa para los bonos de los distintos plazos (2, 3, 5, 10, 30 años), tuvieron incrementos respecto a los niveles observados en diciembre de 2005. Estos nuevos niveles representan en promedio simple una tasa de 4,64%, superior en 0,2 p.p. al observado en diciembre de 2005.

Gráfico N° 22  
Rendimiento de Bonos del Tesoro de los Estados Unidos



Fuente: Reuters



## TASAS DE INTERES BANCARIAS

(En porcentajes anuales)

### MES DE DICIEMBRE DE 2006

<u>TASAS ACTIVAS M/N</u>	<u>NOMINAL</u>			<u>Efectiva Promedio Ponderado</u>	<u>Monto 1/ Mill G.</u>
	<u>Mínima</u>	<u>Máxima</u>	<u>Promedio Ponderado</u>		
<u>Préstamos</u>					
Comercial	8,12	40,61	15,14	16,30	523.285
Desarrollo	8,67	30,24	13,50	14,05	90.251
Personales-Consumo	8,00	41,75	19,51	21,56	161.416
Personales-Vivienda	18,00	30,00	23,85	27,43	190
Otros	s/m	s/m	s/m	s/m	s/m
<b><u>PROMEDIO PONDERADO</u></b>	<b><u>8,16</u></b>	<b><u>39,64</u></b>	<b><u>15,86</u></b>	<b><u>17,13</u></b>	<b><u>775.141</u></b>
Sobregiros	11,50	39,80	36,90	44,03	113.357
Tarjetas de Crédito	22,70	41,60	34,15	40,25	384.449
<b><u>PROMEDIO PONDERADO GLOBAL</u></b>	<b><u>12,85</u></b>	<b><u>40,25</u></b>	<b><u>23,26</u></b>	<b><u>26,51</u></b>	<b><u>1.272.948</u></b>
<u>TASAS ACTIVAS M/E</u>					
Comercial	4,59	14,09	7,21	7,39	320.926
Desarrollo	5,91	12,87	8,27	8,48	99.562
Personales-Consumo	7,39	14,96	10,40	10,81	45.106
Personales-Vivienda	8,50	15,00	10,04	10,97	439
<b><u>PROMEDIO PONDERADO</u></b>	<b><u>5,14</u></b>	<b><u>13,91</u></b>	<b><u>7,75</u></b>	<b><u>7,96</u></b>	<b><u>466.034</u></b>
Sobregiros M/E	8,72	13,42	12,25	12,96	82.854
<b><u>PROMEDIO PONDERADO GLOBAL</u></b>	<b><u>5,68</u></b>	<b><u>13,84</u></b>	<b><u>8,43</u></b>	<b><u>8,71</u></b>	<b><u>548.888</u></b>
<u>TASAS PASIVAS M/N</u>					
<b><u>Depósitos a la Vista</u></b>	<b><u>0,01</u></b>	<b><u>2,30</u></b>	<b><u>0,30</u></b>	<b><u>0,30</u></b>	<b><u>2.201.351</u></b>
<b><u>Depósitos a Plazo</u></b>	<b><u>9,10</u></b>	<b><u>11,00</u></b>	<b><u>10,47</u></b>	<b><u>10,91</u></b>	<b><u>23.071</u></b>
<=180 días	9,00	10,50	10,26	10,74	7.096
<=365 días	7,50	7,50	7,50	7,64	515
> 365 días	9,20	11,35	10,66	11,10	15.460
<b><u>Títulos Valores Emitidos</u></b>	<b><u>s/m</u></b>	<b><u>s/m</u></b>	<b><u>s/m</u></b>	<b><u>s/m</u></b>	<b><u>s/m</u></b>
<b><u>Cert. Depósitos de Ahorro</u></b>	<b><u>2,03</u></b>	<b><u>14,39</u></b>	<b><u>10,48</u></b>	<b><u>10,69</u></b>	<b><u>92.980</u></b>
C.D.A. hasta 180 días	0,25	7,00	4,42	4,51	9.534
C.D.A. <= 365 días	1,10	11,00	6,90	7,10	16.114
C.D.A. > 365 días	2,50	16,25	12,19	12,42	67.332
<b><u>PROMEDIO PONDERADO</u></b>	<b><u>0,18</u></b>	<b><u>2,87</u></b>	<b><u>0,81</u></b>	<b><u>0,82</u></b>	<b><u>2.317.401</u></b>
<u>TASAS PASIVAS M/E</u>					
<b><u>Depósitos a la Vista</u></b>	<b><u>0,01</u></b>	<b><u>1,18</u></b>	<b><u>0,16</u></b>	<b><u>0,16</u></b>	<b><u>2.569.668</u></b>
<b><u>Depósitos a Plazo</u></b>	<b><u>1,47</u></b>	<b><u>4,86</u></b>	<b><u>4,36</u></b>	<b><u>4,42</u></b>	<b><u>111.190</u></b>
<=90 días	0,15	4,20	3,46	3,47	20.145
<=180 días	0,15	3,50	1,86	1,87	20.136
<=365 días	1,00	5,00	4,85	4,91	27.729
> 365 días	3,00	5,70	5,64	5,74	43.180
<b><u>Cert. Depósito de Ahorro</u></b>	<b><u>0,15</u></b>	<b><u>5,77</u></b>	<b><u>3,20</u></b>	<b><u>3,24</u></b>	<b><u>267.716</u></b>
C.D.A. hasta 180 días	0,05	5,40	2,57	2,61	68.826
C.D.A. <= 365 días	0,15	4,80	2,97	3,00	37.853
C.D.A. > 365 días	0,20	6,15	3,53	3,56	161.037
<b><u>PROMEDIO PONDERADO</u></b>	<b><u>0,08</u></b>	<b><u>1,74</u></b>	<b><u>0,59</u></b>	<b><u>0,60</u></b>	<b><u>2.948.574</u></b>

Fuente: Calculado en base a datos proveídos por la Superintendencia de Bancos.

## TASAS DE INTERES DE EMPRESAS FINANCIERAS

(En porcentaje anuales)

MES DE DICIEMBRE DE 2006

<u>TASAS ACTIVAS M/N</u>	<u>NOMINAL</u>			<u>Efectiva</u>	<u>Monto 1/ Mill G.</u>
	<u>Mínima</u>	<u>Máxima</u>	<u>Promedio Ponderado</u>	<u>Promedio Ponderado</u>	
<u>Préstamos</u>					
Comercial	1,00	47,01	26,13	29,92	107.317
Personal - Consumo	16,49	49,68	37,38	44,14	45.130
<b><u>PROMEDIO PONDERADO</u></b>	<b><u>5,59</u></b>	<b><u>47,80</u></b>	<b><u>29,46</u></b>	<b><u>34,13</u></b>	<b><u>152.446</u></b>
Tarjetas de Crédito	25,00	42,61	40,69	49,23	88.539
<b><u>PROMEDIO PONDERADO GLOBAL</u></b>	<b><u>12,72</u></b>	<b><u>45,90</u></b>	<b><u>33,59</u></b>	<b><u>39,68</u></b>	<b><u>240.986</u></b>
<u>TASAS ACTIVAS M/E</u>					
Comercial	7,10	15,80	11,41	11,94	21.127
Personal - Consumo	9,48	15,53	12,66	13,33	1.858
<b><u>PROMEDIO PONDERADO</u></b>	<b><u>7,29</u></b>	<b><u>15,78</u></b>	<b><u>11,51</u></b>	<b><u>12,05</u></b>	<b><u>22.985</u></b>
<u>TASAS PASIVAS M/N</u>					
<b><u>Depósitos a la Vista</u></b>	<b><u>0,25</u></b>	<b><u>2,00</u></b>	<b><u>1,51</u></b>	<b><u>1,52</u></b>	<b><u>68.786</u></b>
<b><u>Depósitos a Plazo</u></b>	<b><u>14,86</u></b>	<b><u>14,86</u></b>	<b><u>14,86</u></b>	<b><u>15,42</u></b>	<b><u>1.040</u></b>
<= 365 días	11,25	11,25	11,25	11,56	40
> 365 días	15,00	15,00	15,00	15,57	1.000
<b><u>Títulos Valores Emitidos</u></b>	<b><u>s/m</u></b>	<b><u>s/m</u></b>	<b><u>s/m</u></b>	<b><u>s/m</u></b>	<b><u>s/m</u></b>
<b><u>Cert. Depósitos de Ahorro</u></b>	<b><u>2,60</u></b>	<b><u>17,96</u></b>	<b><u>13,34</u></b>	<b><u>14,05</u></b>	<b><u>68.986</u></b>
C.D.A. hasta 180 días	3,00	12,50	9,14	9,48	5.278
C.D.A. a más de 180 días	1,50	17,00	11,77	12,28	18.612
C.D.A. a más de 365 días	3,00	19,00	14,48	15,32	45.095
<b><u>PROMEDIO PONDERADO</u></b>	<b><u>1,52</u></b>	<b><u>10,03</u></b>	<b><u>7,49</u></b>	<b><u>7,85</u></b>	<b><u>138.812</u></b>
<u>TASAS PASIVAS M/E</u>					
<b><u>Depósitos a la Vista</u></b>	<b><u>0,05</u></b>	<b><u>0,50</u></b>	<b><u>0,21</u></b>	<b><u>0,21</u></b>	<b><u>20.690</u></b>
<b><u>Depósitos a Plazo</u></b>	<b><u>s/m</u></b>	<b><u>s/m</u></b>	<b><u>s/m</u></b>	<b><u>s/m</u></b>	<b><u>s/m</u></b>
<b><u>Títulos Valores Emitidos</u></b>	<b><u>s/m</u></b>	<b><u>s/m</u></b>	<b><u>s/m</u></b>	<b><u>s/m</u></b>	<b><u>s/m</u></b>
<b><u>Cert. Depósitos de Ahorro</u></b>	<b><u>0,95</u></b>	<b><u>5,44</u></b>	<b><u>4,35</u></b>	<b><u>4,40</u></b>	<b><u>14.577</u></b>
C.D.A. a 180 días	0,40	4,00	2,75	2,78	2.063
CDA <= 365 días	0,50	5,00	4,03	4,10	5.771
C.D.A. a más de 365 días	1,50	6,25	5,12	5,15	6.744
<b><u>PROMEDIO PONDERADO</u></b>	<b><u>0,42</u></b>	<b><u>2,54</u></b>	<b><u>1,92</u></b>	<b><u>1,94</u></b>	<b><u>35.268</u></b>

Fuente: Cálculados en base a datos proveídos por la Superintendencia de Bancos.

## TASAS BANCARIAS EFECTIVAS

(Promedios mensuales en porcentajes anuales)

### ACTIVAS EN M/N

<u>RUBRO</u>	<u>DIC/05</u>	<u>ENE/06</u>	<u>FEB/06</u>	<u>MAR/06</u>	<u>ABR/06</u>	<u>MAY/06</u>	<u>JUN/06</u>	<u>JUL/06</u>	<u>AGO/06</u>	<u>SET/06</u>	<u>OCT/06</u>	<u>NOV/06</u>	<u>DIC/06</u>
- Préstamos Comerciales	14,42	14,66	15,41	15,96	15,93	16,21	15,94	15,84	15,57	15,81	15,34	15,80	16,30
- Préstamos Desarrollo	11,66	9,56	10,11	11,90	12,83	14,35	15,48	13,89	16,03	13,51	13,24	12,95	14,05
- Personales - Consumo	27,00	26,76	25,50	23,59	24,77	22,31	25,12	24,20	23,24	24,58	22,98	23,49	21,56
- Personales - Vivienda	20,06	16,29	8,00	8,00	19,88	35,49	19,05	19,88	24,75	20,41	20,01	20,98	27,43
- Otros 1/	s/m	s/m	s/m	s/m	s/m	s/m	s/m	s/m	s/m	s/m	s/m	s/m	s/m
<b><u>PROMEDIO PONDERADO</u></b>	<b><u>14,54</u></b>	<b><u>14,27</u></b>	<b><u>16,04</u></b>	<b><u>16,21</u></b>	<b><u>16,96</u></b>	<b><u>16,74</u></b>	<b><u>17,09</u></b>	<b><u>16,78</u></b>	<b><u>17,17</u></b>	<b><u>16,59</u></b>	<b><u>16,76</u></b>	<b><u>17,25</u></b>	<b><u>17,13</u></b>
- Sobregiros	50,82	50,07	49,99	50,32	50,66	50,82	49,17	50,20	50,55	50,60	46,53	46,43	44,03
- Tarjetas de Crédito	46,86	46,63	47,06	47,13	46,83	46,77	44,98	45,91	45,82	44,94	42,89	42,05	40,25
<b><u>PROMEDIO PONDERADO 2/</u></b>	<b><u>26,62</u></b>	<b><u>28,78</u></b>	<b><u>31,64</u></b>	<b><u>29,36</u></b>	<b><u>32,96</u></b>	<b><u>31,31</u></b>	<b><u>30,72</u></b>	<b><u>31,25</u></b>	<b><u>30,81</u></b>	<b><u>31,45</u></b>	<b><u>28,47</u></b>	<b><u>28,45</u></b>	<b><u>26,51</u></b>

### PASIVAS EN M/N

<u>RUBRO</u>	<u>DIC/05</u>	<u>ENE/06</u>	<u>FEB/06</u>	<u>MAR/06</u>	<u>ABR/06</u>	<u>MAY/06</u>	<u>JUN/06</u>	<u>JUL/06</u>	<u>AGO/06</u>	<u>SET/06</u>	<u>OCT/06</u>	<u>NOV/06</u>	<u>DIC/06</u>
- Depósitos a la Vista	0,19	0,15	0,15	0,17	0,15	0,15	0,16	0,19	0,20	0,20	0,21	0,20	0,30
- Depósitos a Plazo	10,14	10,71	7,39	7,49	10,36	8,89	8,59	11,47	10,54	11,41	9,34	11,05	10,91
- Títulos Valores Emitidos	s/m	s/m	s/m	s/m	s/m	s/m	s/m	s/m	s/m	s/m	s/m	s/m	s/m
- C D A	9,01	9,51	9,18	9,46	11,16	13,38	12,21	10,05	11,78	8,76	11,18	10,72	10,69
<b><u>PROMEDIO PONDERADO</u></b>	<b><u>0,56</u></b>	<b><u>0,64</u></b>	<b><u>0,69</u></b>	<b><u>0,61</u></b>	<b><u>1,03</u></b>	<b><u>1,03</u></b>	<b><u>0,68</u></b>	<b><u>0,62</u></b>	<b><u>1,04</u></b>	<b><u>0,66</u></b>	<b><u>1,27</u></b>	<b><u>0,60</u></b>	<b><u>0,82</u></b>

### ACTIVAS EN M/E

<u>RUBRO</u>	<u>DIC/05</u>	<u>ENE/06</u>	<u>FEB/06</u>	<u>MAR/06</u>	<u>ABR/06</u>	<u>MAY/06</u>	<u>JUN/06</u>	<u>JUL/06</u>	<u>AGO/06</u>	<u>SET/06</u>	<u>OCT/06</u>	<u>NOV/06</u>	<u>DIC/06</u>
- Préstamos Comerciales	7,65	6,68	7,43	7,35	8,03	7,75	7,97	7,98	7,92	7,65	7,29	7,25	7,39
- Préstamos Desarrollo	8,39	6,85	7,21	8,65	7,45	7,60	7,99	7,23	8,30	7,87	7,02	8,32	8,48
- Personales - Consumo	10,48	10,17	7,52	10,75	11,12	10,71	10,89	10,89	10,46	11,09	10,43	10,02	10,81
- Personales - Vivienda	s/m	s/m	19,05	s/m	s/m	10,55	s/m	8,90	8,90	16,10	8,93	s/m	10,97
<b><u>PROMEDIO PONDERADO</u></b>	<b><u>8,00</u></b>	<b><u>6,84</u></b>	<b><u>7,40</u></b>	<b><u>8,06</u></b>	<b><u>8,03</u></b>	<b><u>8,00</u></b>	<b><u>8,26</u></b>	<b><u>8,09</u></b>	<b><u>8,43</u></b>	<b><u>7,98</u></b>	<b><u>7,47</u></b>	<b><u>7,67</u></b>	<b><u>7,96</u></b>
- Sobregiros M/E	13,15	13,21	13,47	13,57	13,46	13,70	13,15	13,71	13,18	13,74	12,94	12,99	12,96
<b><u>PROM. PONDERADO GLOBAL</u></b>	<b><u>8,83</u></b>	<b><u>8,21</u></b>	<b><u>8,95</u></b>	<b><u>9,69</u></b>	<b><u>9,76</u></b>	<b><u>9,43</u></b>	<b><u>9,28</u></b>	<b><u>10,66</u></b>	<b><u>9,27</u></b>	<b><u>8,80</u></b>	<b><u>8,10</u></b>	<b><u>8,64</u></b>	<b><u>8,71</u></b>

### PASIVAS EN M/E

<u>RUBRO</u>	<u>DIC/05</u>	<u>ENE/06</u>	<u>FEB/06</u>	<u>MAR/06</u>	<u>ABR/06</u>	<u>MAY/06</u>	<u>JUN/06</u>	<u>JUL/06</u>	<u>AGO/06</u>	<u>SET/06</u>	<u>OCT/06</u>	<u>NOV/06</u>	<u>DIC/06</u>
- Depósitos a la Vista	0,10	0,10	0,08	0,10	0,10	0,10	0,11	0,11	0,11	0,11	0,14	0,11	0,16
- Depósitos a Plazo	3,28	3,94	1,61	3,53	1,72	3,56	3,87	2,02	3,39	4,38	1,84	2,55	4,42
- C D A	2,80	2,52	2,00	3,43	3,78	3,61	3,02	2,63	3,36	3,56	4,51	3,08	3,24
<b><u>PROMEDIO PONDERADO</u></b>	<b><u>0,27</u></b>	<b><u>0,28</u></b>	<b><u>0,14</u></b>	<b><u>0,37</u></b>	<b><u>0,34</u></b>	<b><u>0,43</u></b>	<b><u>0,40</u></b>	<b><u>0,22</u></b>	<b><u>0,36</u></b>	<b><u>0,35</u></b>	<b><u>0,46</u></b>	<b><u>0,23</u></b>	<b><u>0,60</u></b>

### TASAS EN EL MERCADO INTERNACIONAL

	<u>DIC/05</u>	<u>ENE/06</u>	<u>FEB/06</u>	<u>MAR/06</u>	<u>ABR/06</u>	<u>MAY/06</u>	<u>JUN/06</u>	<u>JUL/06</u>	<u>AGO/06</u>	<u>SET/06</u>	<u>OCT/06</u>	<u>NOV/06</u>	<u>DIC/06</u>
- Libor (a 6 meses en dólares)	4,67	4,73	4,92	5,05	5,20	5,29	5,49	5,58	5,47	5,41	5,39	5,37	5,35
- Prime (a 6 meses en dólares)	7,16	7,25	7,50	7,54	7,75	7,92	8,02	8,25	8,25	8,25	8,25	8,25	8,25
- Selic	17,25	17,25	16,50	15,75	15,75	15,25	14,75	14,25	14,25	13,75	13,75	13,25	13,00
- Fed	4,25	4,25	4,50	4,75	4,75	5,00	5,25	5,25	5,25	5,25	5,25	5,25	5,25

FUENTE: Superintendencia de Bancos y Agencia Reuters.

## TASAS EFECTIVAS DE EMPRESAS FINANCIERAS

(Promedios mensuales en porcentajes anuales)

### ACTIVAS: EN M/N

<b>RUBRO</b>	<b>DIC/05</b>	<b>ENE/06</b>	<b>FEB/06</b>	<b>MAR/06</b>	<b>ABR/06</b>	<b>MAY/06</b>	<b>JUN/06</b>	<b>JUL/06</b>	<b>AGO/06</b>	<b>SET/06</b>	<b>OCT/06</b>	<b>NOV/06</b>	<b>DIC/06</b>
- Préstamos Comerciales	29,15	30,62	29,63	28,43	28,93	28,42	28,52	29,29	28,72	28,20	27,92	29,43	29,92
- Préstamos Consumo	47,45	43,19	47,23	47,76	48,75	46,73	47,12	46,40	44,78	45,68	44,09	45,01	44,14
- Préstamos Vivienda	s/m	52,68	s/m	s/m	s/m	s/m	s/m	s/m	s/m	s/m	s/m	s/m	s/m
<b>PROMEDIO PONDERADO</b>	<b>33,85</b>	<b>36,60</b>	<b>34,66</b>	<b>33,58</b>	<b>34,51</b>	<b>33,65</b>	<b>33,45</b>	<b>34,43</b>	<b>33,43</b>	<b>33,51</b>	<b>33,03</b>	<b>34,29</b>	<b>34,13</b>
- Tarjetas de Crédito	52,34	52,12	52,42	53,93	54,23	52,31	51,92	52,71	52,27	51,73	48,09	49,23	49,23
<b>PROMEDIO PONDERADO GLOBAL</b>	<b>39,37</b>	<b>40,48</b>	<b>40,27</b>	<b>39,39</b>	<b>41,40</b>	<b>39,47</b>	<b>39,29</b>	<b>42,57</b>	<b>38,49</b>	<b>39,70</b>	<b>38,12</b>	<b>38,41</b>	<b>39,68</b>

### PASIVAS: EN M/N

<b>RUBRO</b>	<b>DIC/05</b>	<b>ENE/06</b>	<b>FEB/06</b>	<b>MAR/06</b>	<b>ABR/06</b>	<b>MAY/06</b>	<b>JUN/06</b>	<b>JUL/06</b>	<b>AGO/06</b>	<b>SET/06</b>	<b>OCT/06</b>	<b>NOV/06</b>	<b>DIC/06</b>
- Depósitos a la Vista	1,58	1,31	1,39	1,58	1,56	1,60	1,62	1,60	1,62	1,62	1,54	1,61	1,52
- Depósitos a Plazo	13,40	12,57	12,41	12,55	s/m	10,71	s/m	s/m	s/m	9,96	12,58	14,41	15,42
- Títulos Valores Emitidos	s/m	s/m	s/m	s/m	s/m	s/m	s/m	s/m	s/m	s/m	s/m	s/m	s/m
- C D A	12,47	12,40	12,46	12,77	13,25	12,99	13,20	13,24	13,19	13,32	13,54	13,20	14,05
<b>PROMEDIO PONDERADO</b>	<b>9,08</b>	<b>9,48</b>	<b>8,64</b>	<b>6,53</b>	<b>6,93</b>	<b>7,34</b>	<b>7,48</b>	<b>7,28</b>	<b>7,21</b>	<b>7,09</b>	<b>7,21</b>	<b>6,88</b>	<b>7,85</b>

### ACTIVAS: EN M/E

<b>RUBRO</b>	<b>DIC/05</b>	<b>ENE/06</b>	<b>FEB/06</b>	<b>MAR/06</b>	<b>ABR/06</b>	<b>MAY/06</b>	<b>JUN/06</b>	<b>JUL/06</b>	<b>AGO/06</b>	<b>SET/06</b>	<b>OCT/06</b>	<b>NOV/06</b>	<b>DIC/06</b>
- Préstamos Comerciales	11,85	12,46	12,48	11,71	11,91	12,24	12,32	12,05	12,31	14,97	11,61	11,78	11,94
- Personales Consumo	13,29	13,31	13,89	13,84	14,03	14,94	14,40	14,30	13,85	12,36	14,32	13,56	13,33
<b>PROMEDIO PONDERADO</b>	<b>12,05</b>	<b>12,59</b>	<b>12,72</b>	<b>11,97</b>	<b>12,16</b>	<b>12,54</b>	<b>12,53</b>	<b>12,24</b>	<b>12,53</b>	<b>12,46</b>	<b>11,83</b>	<b>11,99</b>	<b>12,05</b>

### PASIVAS: EN M/E

<b>RUBRO</b>	<b>DIC/05</b>	<b>ENE/06</b>	<b>FEB/06</b>	<b>MAR/06</b>	<b>ABR/06</b>	<b>MAY/06</b>	<b>JUN/06</b>	<b>JUL/06</b>	<b>AGO/06</b>	<b>SET/06</b>	<b>OCT/06</b>	<b>NOV/06</b>	<b>DIC/06</b>
- Depósitos a la Vista	0,20	0,20	0,20	0,20	0,20	0,21	0,21	0,21	0,21	0,20	0,20	0,20	0,21
- Depósitos a Plazo	s/m	s/m	s/m	s/m	s/m	s/m	s/m	s/m	s/m	s/m	3,86	s/m	s/m
- Títulos Valores Emitidos	s/m	s/m	s/m	s/m	s/m	s/m	s/m	s/m	s/m	s/m	s/m	s/m	s/m
- C D A	3,51	3,87	3,03	3,12	3,35	3,50	4,59	4,49	3,91	3,93	4,26	4,40	4,40
<b>PROMEDIO PONDERADO</b>	<b>2,10</b>	<b>2,55</b>	<b>1,52</b>	<b>1,05</b>	<b>1,25</b>	<b>1,44</b>	<b>2,09</b>	<b>2,06</b>	<b>1,46</b>	<b>1,62</b>	<b>1,88</b>	<b>1,56</b>	<b>1,94</b>

FUENTE: Superintendencia de Bancos



**COSTO DE CAPTACION DEL DINERO DE LOS BANCOS**  
**(En % anual)**

AÑOS	TASAS DE INTERES 1/			TASA DE INTERES MAS DE ENCAJE 2/			TASA DE INTERÉS MAS ENCAJE MENOS REMUNERACION 3/		
	GLOBAL			GLOBAL			GLOBAL		
	S/CTA. CTE.	C/ CTA. CTE.	PLAZO 4/	S/ CTA. CTE.	C/CTA. CTE.	PLAZO 4/	S/ CTA. CTE.	C/CTA. CTE.	PLAZO 4/
<b>1995</b>	<b>14.96</b>	<b>10.78</b>	<b>21.23</b>	<b>17.79</b>	<b>12.91</b>	<b>25.00</b>	<b>16.82</b>	<b>12.04</b>	<b>24.12</b>
<b>1996</b>	<b>12.05</b>	<b>9.62</b>	<b>16.76</b>	<b>14.36</b>	<b>11.46</b>	<b>19.75</b>	<b>13.57</b>	<b>10.66</b>	<b>19.17</b>
<b>1997</b>	<b>9.06</b>	<b>7.21</b>	<b>13.26</b>	<b>10.66</b>	<b>8.48</b>	<b>15.60</b>	<b>9.91</b>	<b>7.63</b>	<b>15.04</b>
<b>1998</b>	<b>11.88</b>	<b>9.37</b>	<b>15.97</b>	<b>13.98</b>	<b>11.02</b>	<b>18.79</b>	<b>13.16</b>	<b>10.20</b>	<b>17.97</b>
<b>1999</b>	<b>13.46</b>	<b>10.04</b>	<b>17.13</b>	<b>15.84</b>	<b>11.81</b>	<b>20.16</b>	<b>14.97</b>	<b>10.95</b>	<b>19.30</b>
<b>2000</b>	<b>11.75</b>	<b>8.94</b>	<b>16.86</b>	<b>13.82</b>	<b>10.51</b>	<b>19.84</b>	<b>12.98</b>	<b>9.68</b>	<b>19.00</b>
<b>2001</b>	<b>10.82</b>	<b>8.31</b>	<b>18.96</b>	<b>12.73</b>	<b>9.78</b>	<b>22.31</b>	<b>11.84</b>	<b>8.91</b>	<b>21.36</b>
<b>2002</b>	<b>13.98</b>	<b>10.56</b>	<b>21.32</b>	<b>16.44</b>	<b>12.42</b>	<b>25.08</b>	<b>12.35</b>	<b>9.12</b>	<b>22.58</b>
<b>2003</b>	<b>10.19</b>	<b>7.49</b>	<b>16.72</b>	<b>11.98</b>	<b>8.81</b>	<b>19.67</b>	<b>11.37</b>	<b>8.20</b>	<b>19.06</b>
Enero	14,73	10,55	22,19	17,33	12,41	26,10	16,49	11,58	25,27
Febrero	15,30	11,13	24,14	18,00	13,09	28,41	17,14	12,23	27,54
Marzo	14,88	11,14	23,99	17,50	13,10	28,23	16,62	12,22	27,35
Abril	12,72	9,46	20,89	14,96	11,13	24,58	14,33	10,49	23,94
Mayo	11,50	8,59	19,07	13,53	10,10	22,43	12,85	9,42	21,75
Junio	10,00	7,47	18,63	11,76	8,78	21,91	11,09	8,12	21,24
Julio	9,41	7,06	13,82	11,07	8,30	16,26	10,55	7,79	15,75
Agosto	8,10	5,96	14,12	9,53	7,01	16,61	8,94	6,41	16,02
Septiembre	7,53	5,63	11,93	8,86	6,62	14,04	8,37	6,14	13,55
Octubre	6,69	4,86	10,72	7,87	5,72	12,61	7,41	5,26	12,15
Noviembre	5,98	4,33	10,95	7,03	5,09	12,88	6,65	4,71	12,50
Diciembre	5,40	3,73	10,21	6,36	4,39	12,01	5,96	3,99	11,61
<b>2004</b>									
Enero	5,14	3,67	11,27	6,05	4,32	13,25	5,70	3,96	12,90
Febrero	5,00	3,58	10,29	5,89	4,21	12,10	5,55	3,87	11,76
Marzo	4,19	2,97	9,86	4,93	3,50	11,59	4,90	3,46	11,56
Abril	3,99	2,84	9,42	4,70	3,34	11,08	4,35	2,99	10,73
Mayo	3,60	2,62	9,22	4,24	3,08	10,85	3,94	2,78	10,55
Junio	3,31	2,39	8,55	3,89	2,81	10,05	3,64	2,56	9,80
Julio	3,07	2,20	7,92	3,61	2,59	9,32	3,42	2,40	9,13
Agosto	2,58	1,83	7,85	3,03	2,15	9,24	2,85	1,97	9,05
Septiembre	2,04	1,44	6,63	2,40	1,70	7,80	2,25	1,54	7,65
Octubre	1,62	1,13	5,82	1,90	1,34	6,85	1,78	1,21	6,72
Noviembre	1,58	1,11	5,75	1,86	1,31	6,76	1,75	1,20	6,65
Diciembre	2,12	1,39	7,53	2,49	1,64	8,86	2,35	1,50	8,72
<b>2005</b>									
Enero	1,28	0,87	4,86	1,51	1,02	5,72	1,42	0,93	5,63
Febrero	1,94	1,32	7,35	2,28	1,55	8,65	2,18	1,44	8,54
Marzo	1,79	1,21	7,12	2,10	1,43	8,38	2,00	1,32	8,28
Abril	2,11	1,44	8,37	2,48	1,69	9,85	2,36	1,57	9,73
Mayo	2,02	1,35	8,07	2,37	1,59	9,50	2,24	1,46	9,37
Junio	2,04	1,36	8,38	2,41	1,60	9,86	2,28	1,47	9,74
Julio	2,20	1,47	8,61	2,58	1,73	10,13	2,44	1,59	9,99
Agosto	1,98	1,33	8,44	2,33	1,56	9,92	2,19	1,43	9,78
Septiembre	1,97	1,30	7,64	2,32	1,52	8,99	2,21	1,41	8,87
Octubre	2,23	1,45	8,56	2,63	1,70	10,07	2,54	1,62	9,98
Noviembre	1,98	1,26	7,61	2,33	1,48	8,95	2,24	1,39	8,86
Diciembre	2,52	1,52	8,92	2,96	1,79	10,50	2,84	1,66	10,37
<b>2006</b>									
Enero	2,52	1,59	9,47	2,96	1,87	11,14	2,86	1,77	11,04
Febrero	2,55	1,58	8,59	3,00	1,85	10,10	2,88	1,73	9,98
Marzo	2,58	1,65	8,74	3,04	1,95	10,29	2,91	1,82	10,16
Abril	3,38	2,11	10,66	3,97	2,49	12,55	3,82	2,34	12,40
Mayo	3,64	2,29	10,97	4,28	2,70	12,91	4,13	2,54	12,75
Junio	3,77	2,36	11,33	4,43	2,77	13,33	4,28	2,62	13,18
Julio	3,36	2,12	10,06	3,96	2,49	11,84	3,80	2,34	11,68
Agosto	3,85	2,40	11,39	4,53	2,82	13,39	4,36	2,66	13,23
Septiembre	3,03	1,90	8,99	3,56	2,24	10,57	3,40	2,08	10,41
Octubre	3,67	2,33	10,61	4,32	2,74	12,49	4,16	2,58	12,33
Noviembre	3,74	2,38	10,51	4,39	2,80	12,37	4,21	2,61	12,18
Diciembre	4,09	2,46	10,48	4,81	2,89	12,33	4,63	2,72	12,15

1/ Tasas nominales, ponderadas por la estructura de Depósitos obtenida de la planilla de disponibilidades. A partir del mes de mayo/95 la ponderación incluye Cta. Cte.

2/ La incidencia del encaje se suma a la tasa de interés para cada rubro.

3/ Se halla deducida la remuneración del encaje sobre los depósitos de ahorro, Cta. Cte. y certificados de depósitos.

4/ Incluye depósitos a plazo fijo y certificados de depósitos.

**PARAGUAY: TASAS NOMINALES DE INTERES DEL SISTEMA FINANCIERO**  
**(Promedios mensuales en porcentajes anuales)**

**I- Tasas Activas: Operaciones de Préstamos**

<u>BANCO CENTRAL DEL PARAGUAY</u>	<u>Dic/05</u>	<u>Ene/06</u>	<u>Feb/06</u>	<u>Mar/06</u>	<u>Abr/06</u>	<u>Mav/06</u>	<u>Jun/06</u>	<u>Jul/06</u>	<u>Ago/06</u>	<u>Set/06</u>	<u>Oct/06</u>	<u>Nov/06</u>	<u>Dic/06</u>
<u>PREST. A LA MICROEMPRESA 1/</u>													
- Préstamo Amortizable hasta 48 meses	s/m	s/m	s/m	s/m	s/m	s/m	s/m	s/m	s/m	s/m	s/m	s/m	s/m
<b><u>BANCOS PRIVADOS</u></b>													
- Desarrollo	11,54	9,24	9,74	11,41	12,29	13,69	14,78	13,33	15,50	13,00	12,79	12,95	13,50
- Comercial	16,11	13,58	14,22	14,71	14,79	15,06	14,83	14,76	14,50	14,65	14,30	15,80	15,14
- Interbancario (Call Money)	5,00	5,00	5,00	6,28	7,16	9,69	9,55	8,52	8,84	9,18	8,92	8,45	10,29
- Desarrollo M/E	6,94	6,69	7,03	8,43	7,27	7,42	7,82	7,05	8,08	7,69	6,89	8,32	8,27
- Comercial M/E	7,05	6,53	7,25	7,13	7,83	7,5	7,75	7,79	7,70	7,45	7,11	7,25	7,21
<b><u>BANCO NACIONAL DE FOMENTO</u></b>													
- Desarrollo	22-26,5	22,00	22,00	22,00	22,00	22,00	22,00	22,00	22,00	22,00	22,00	22,00	22,00
- Comercial	27-45*	27-45*	27-45*	27-45*	27-45*	27-45*	27-45*	27-45*	27-45*	27-45*	27-45*	27-45*	27-45*
<b><u>OTRAS INSTITUCIONES</u></b>													
Fondo Ganadero	17 - 22	17 - 22	17 - 22	17 - 22	17 - 22	18 - 22	18 - 22	18 - 22	18 - 22	18 - 22	18 - 22	18 - 22	18 - 22
Empresas Financieras	33,14	33,88	33,78	33,09	34,67	33,40	33,28	35,60	32,54	33,51	32,44	32,67	33,59
Caja de Jubilaciones Bancaria	22 - 28	18 - 22	18 - 22	18 - 22	18 - 22	19 - 22	19 - 22	19 - 22	19 - 22	19 - 22	19 - 22	19 - 22	19 - 22
Cooperativas de Ahorro y Crédito	15 - 33	15 - 33	15 - 33	15 - 33	15 - 33	16 - 33	16 - 33	16 - 33	16 - 33	16 - 33	16 - 33	16 - 33	16 - 33
Crédito Agrícola de Habilidadación	17,50	17,50	17,50	17,50	17,50	17,50	17,50	17,50	17,50	17,50	17,50	17,50	17,50

\*/ Incluye sobregiros desde enero de 2002

1/ A partir de febrero del 2000 es establecen cambios en la determinación de las tasas de préstamos efectivas otorgados a los intermediarios estableciéndose para la misma una tasa única para los plazos de hasta 12 y 48 meses.

s/m Sin Movimiento

Fuente: Superintendencia de Bancos, GONA, BNAPV, Fondo Ganadero, Caja de Jub. de Emp. Bancarios y CAH.

**PARAGUAY: TASAS NOMINALES DE INTERES DEL SISTEMA FINANCIERO**  
(Promedios mensuales en porcentajes anuales)

**II- Tasas Pasivas: Depósitos y Otras Obligaciones**

<b>BANCO CENTRAL DEL PARAGUAY</b>	<b>Dic/05</b>	<b>Ene/06</b>	<b>Feb/06</b>	<b>Mar/06</b>	<b>Abr/06</b>	<b>Mav/06</b>	<b>Jun/06</b>	<b>Jul/06</b>	<b>Ago/06</b>	<b>Set/06</b>	<b>Oct/06</b>	<b>Nov/06</b>	<b>Dic/06</b>
Letras de Regulación Monetaria *	6,68	7,09	7,15	8,25	10,01	10,27	10,31	10,34	10,47	10,54	10,46	10,47	10,45
Call Money Pasivo	s/m	s/m	s/m	s/m	s/m	s/m	s/m	s/m	s/m	s/m	s/m	s/m	s/m
<b><u>BANCOS</u></b>													
<b><u>DEPOSITOS EN MONEDA NACIONAL</u></b>													
Depósitos a la vista	0,19	0,15	0,15	0,17	0,15	0,15	0,16	0,19	0,20	0,20	0,21	0,20	0,30
Depósitos a plazo fijo													
<= 90 días	4,00	0,90	s/m	3,98	s/m	s/m	1,75	s/m	1,75	s/m	3,42	s/m	s/m
<= 180 días	0,92	s/m	4,66	s/m	s/m	0,90	9,25	s/m	7,69	s/m	s/m	10,77	10,26
<= 365 días	4,10	s/m	s/m	s/m	s/m	8,67	2,00	1,50	s/m	11,00	s/m	s/m	7,50
> 365 días	10,69	10,50	9,00	9,73	10,16	9,50	10,37	11,06	11,16	10,89	11,20	11,00	10,66
Certificados de Dep. de Ahorro													
<= 180 días	3,47	2,46	2,18	2,33	3,80	2,96	2,24	2,84	3,16	3,88	5,34	3,71	4,42
<= 365 días	6,08	5,14	5,53	5,26	6,00	7,02	5,76	5,89	7,21	6,75	6,02	7,18	6,90
> 365 días	10,70	10,81	10,85	11,33	11,81	12,22	13,06	12,12	12,34	11,01	11,92	11,35	12,19
Titulos Valores Emitidos													
<= 90 días	s/m	s/m	s/m	s/m	s/m	s/m	s/m	s/m	s/m	s/m	s/m	s/m	s/m
<= 180 días	s/m	s/m	s/m	s/m	s/m	s/m	s/m	s/m	s/m	s/m	s/m	s/m	s/m
<= 365 días	s/m	s/m	s/m	s/m	s/m	s/m	s/m	s/m	s/m	s/m	s/m	s/m	s/m
> 365 días	s/m	s/m	s/m	s/m	s/m	s/m	s/m	s/m	s/m	s/m	s/m	s/m	s/m
<b><u>DEPOSITOS EN MONEDA EXTRANJERA</u></b>													
- Depósitos a la vista	0,10	0,10	0,08	0,10	0,10	0,10	0,11	0,11	0,11	0,11	0,14	0,11	0,16
- Depósitos a plazo	3,22	3,86	1,59	3,52	1,72	3,54	3,83	1,99	3,33	4,37	1,82	2,53	4,36
- CDA	2,77	2,49	1,98	3,41	3,74	3,58	2,99	2,61	3,32	3,51	4,45	3,03	3,20
<b><u>EMPRESAS FINANCIERAS</u></b>													
<b><u>DEPOSITOS EN MONEDA NACIONAL</u></b>													
- Depósitos a la Vista	1,57	1,30	1,38	1,56	1,55	1,58	1,60	1,59	1,61	1,61	1,53	1,60	1,51
- Depósitos a Plazo	12,94	12,00	12,00	12,00	s/m	10,25	s/m	s/m	s/m	9,57	12,00	13,68	14,86
- Pagarés Emitidos (Títulos Valores)	s/m	s/m	s/m	s/m	s/m	s/m	s/m	s/m	s/m	s/m	s/m	s/m	s/m
- CDA	11,98	11,91	11,91	12,19	12,61	12,40	12,57	12,58	12,56	12,63	12,86	12,55	13,34
<b><u>DEPOSITOS EN MONEDA EXTRANJERA</u></b>													
- Depósitos a la Vista	0,20	0,20	0,20	0,20	0,20	0,21	0,21	0,21	0,21	0,20	0,20	0,20	0,21
- Depósitos a Plazo	s/m	s/m	s/m	s/m	s/m	s/m	s/m	s/m	s/m	s/m	3,85	s/m	s/m
- Pagarés Emitidos (Títulos Valores)	s/m	s/m	s/m	s/m	s/m	s/m	s/m	s/m	s/m	s/m	s/m	s/m	s/m
- CDA	3,47	3,83	3,01	3,09	3,31	3,46	4,49	4,41	3,87	3,89	4,20	4,36	4,35
<b><u>COOPERATIVAS DE AHORRO Y CREDITO</u></b>													
	3 - 16,5	3 - 16,5	3 - 16,5	3 - 16,5	3 - 16,5	3 - 16,5	3 - 16,5	3 - 16,5	3 - 16,5	3 - 16,5	3 - 16,5	3 - 16,5	3 - 16,5
<b><u>FONDO DE DESARROLLO INDUSTRIAL</u></b>													
FDI M/N	n/d	n/d	n/d	n/d	n/d	n/d	n/d	n/d	n/d	n/d	n/d	n/d	n/d
FDI M/E	n/d	n/d	n/d	n/d	n/d	n/d	n/d	n/d	n/d	n/d	n/d	n/d	n/d

\* Rendimiento Promedio Ponderado.

Fuente: Superintendencia de Bancos y DOMA.