



Indicadores Financieros

Banco Central del
Paraguay

Gerencia de Estudios
Económicos

Departamento de
Estudios Monetarios
y Financieros

División de Estudios del
Mercado Financiero

En junio de 2005 se verificó una disminución mensual tanto de la tasa de interés activa, como la tasa pasiva del sistema bancario en Moneda Nacional (MN), situándose en 28,93% y 0,51%, respectivamente. El margen de intermediación alcanzó un nivel de 28,42% inferior al nivel del mes anterior, como consecuencia de la baja de la tasa de interés activa, contrarestada levemente por la tasa pasiva.

Con relación a la evolución de la tasa de interés activa en Moneda Extranjera (ME) de las entidades bancarias, se mantuvo estable en el periodo en análisis, registrando un nivel de 8,88%. En tanto, la tasa de interés pasiva sufrió un leve aumento ubicándose en 0,19%. Consecuentemente, la variación fue ínfima en el margen de intermediación.

Respecto al comportamiento de las tasas de interés de las empresas financieras, se menciona que tanto las tasas activas como las pasivas en MN verificaron una variación mensual negativa, en el periodo en análisis. La tasa de interés activas y pasivas en ME se redujeron ligeramente respecto al mes de mayo del 2005. El margen de intermediación financiera en MN subió levemente y en ME bajo respecto al mes anterior.

La Reserva Federal de EUA incrementó la tasa de interés de Política Monetaria a 3,25%, persistiendo la expectativa de alzas futuras. Las tasas de rendimiento de los títulos de deuda de EUA a 5 y 10 años mantienen un nivel de 3,70% y 3,91%, respectivamente. Estas tasas configuran una curva de rendimiento de prácticamente plana. Situación similar se presenta en el mercado europeo.

El Comité de Política Monetaria (Copom) del Banco Central de Brasil, mantuvo la tasa básica de interés SELIC en junio de 2005, en un nivel de 19,75%.

Contenido:

Tasas de Interés Bancarias Efectivas	2
Tasas de Interés Efectivas de las Empresas Financieras	6
Tasas de Interés Internacionales	9
Ultimas Normativas	12
Tablas	13

Tasas de Interés Bancarias Efectivas¹

Tasa de Interés Activa en Moneda Nacional (MN)

En junio de 2005 la tasa de interés para las operaciones activas en MN de los Bancos fue de **28,93%**, nivel que implica una baja de 3,6 puntos porcentuales (p.p.) respecto a mayo de 2005. Este resultado se debe al descenso registrado en las tasas para Préstamos Personales de Consumo, Sobregiros y Tarjetas de Crédito. Al excluir la tasa de Sobregiro y Tarjeta de Crédito, se registra un promedio ponderado de 16,15%, inferior en 8,5 p.p. al nivel de junio de 2004.

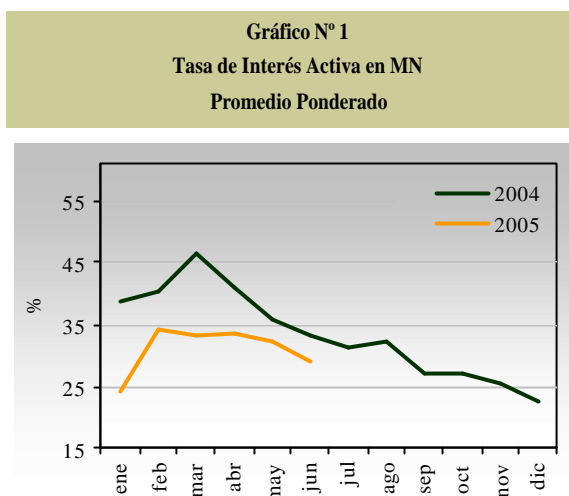
Tabla N° 1 Tasa de Interés Activa en Moneda Nacional							
	Comerciales	Desarrollo	Personales p/ Consumo	Personales p/ Vivienda	Sobregiros	Tarjeta de Crédito	Promedio Ponderado
Jun-04	21,40	18,22	33,51	25,25	60,46	55,25	33,19
May-05	15,64	11,32	31,82	17,00	54,01	51,96	32,51
Jun-05	16,31	12,21	31,08	27,40	53,56	48,23	28,93
Var.Mens.							
en p.p	0,7	0,9	-0,7	10,4	-0,4	-3,7	-3,6
Var.Anual							
en p.p	-5,1	-6,0	-2,4	2,2	-6,9	-7,0	-4,3

Fuente: Superintendencia de Bancos

En el periodo de análisis, el descenso interanual del promedio ponderado de la tasa de interés activa en MN, demuestra un

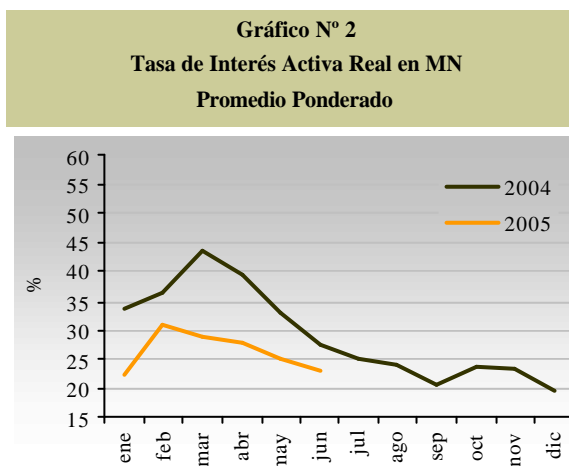
¹ Todas las tasas a las que se hacen referencia en el presente informe constituyen promedios ponderados.

diferencial de 4,3 p.p. respecto a junio de 2004.



Fuente: Superintendencia de Bancos

Si analizamos el comportamiento de la tasa de interés activa en término real, la que surge del diferencial de la tasa de interés nominal y la inflación interanual del mes de referencia, se verifica un menor descenso interanual de 4,9 p.p., respecto al diferencial del mes anterior.



Fuente: Superintendencia de Bancos

Tasa de Interés Pasiva en Moneda Nacional

La tasa de interés bancaria pasiva en MN registró un nivel de **0,51%**, ligeramente inferior al observado en mayo de 2005. Esto

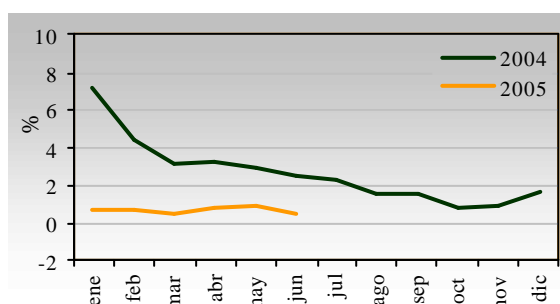
resulta principalmente de la disminución en la tasa de interés para Certificados de Depósitos de Ahorro en 0,4 p.p. En cambio los Depósitos a Plazo obtuvieron variación positiva de 2,8 p.p. Por su parte, los bancos no realizaron operaciones de captación bajo la modalidad de Títulos de Inversión. Las tasas de interés de los Depósitos a la Vista se mantuvieron estables.

Tabla N° 2						
Tasa de Interés Pasiva en MN						
	Vista	Plazo	Títulos	CDA	Promedio Ponderado	
Jun-04	1,38	5,78	s/m	9,62	2,48	
May-05	0,14	3,76	s/m	9,28	0,84	
Jun-05	0,16	6,60	s/m	8,92	0,51	
Var Mensual en p.p	0,0	2,8		-0,4	-0,3	
Var. Anual en p.p	-1,2	0,8		-0,7	-2,0	

Fuente: Superintendencia de Bancos

En junio de 2005, la tasa de interés pasiva en MN registró una variación interanual negativa de 2,3 p.p

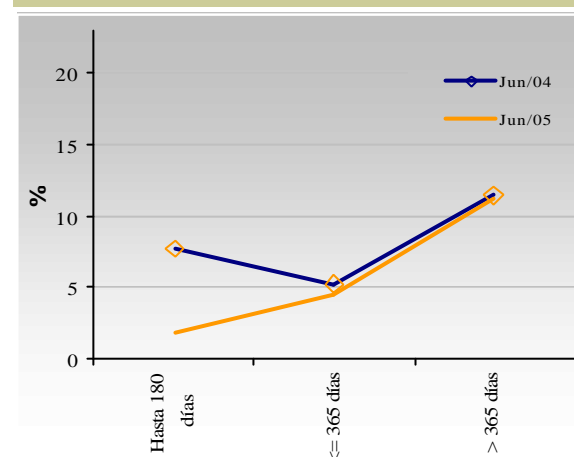
Gráfico N°3
Tasa de Interés Pasiva en MN
Promedio Ponderado



Fuente: Superintendencia de Bancos

Respecto a la curva de rendimiento de los CDA en MN, en todos sus plazos se constata un menor nivel en junio de 2005. Los CDA hasta 180 días tuvieron una variación a la baja sustancial, en cambio los CDA \leq a 365 días y los CDA $>$ a 365 días registraron un ligero nivel inferior, respecto al observado en junio de 2004. Estos nuevos niveles representan en promedio simple 5,9%, inferior en 2,3 p.p. respecto a junio de 2004. La curva de rendimiento de los CDA presenta una pendiente positiva en junio 2005, contrastando con la curva cóncava verificada en el 2004.

Gráfico N°4
Curva de Rendimiento de CDA en MN (Bancos)



Fuente: Superintendencia de Bancos

Tasa de Interés Activa en Moneda Extranjera (ME)

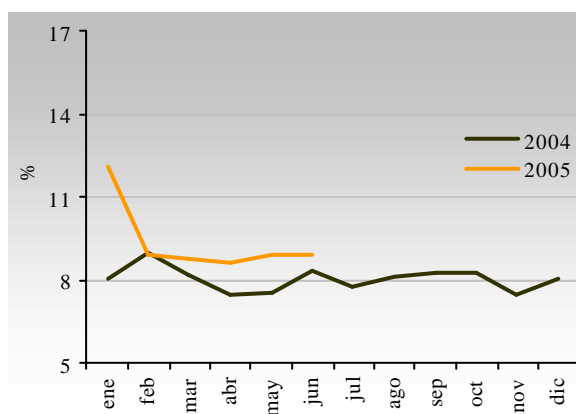
Las tasas de interés activas en ME de los Bancos fue de **8,88%** en junio de 2005, manteniéndose estable respecto al mes precedente. Sin embargo, se registraron alzas y baja en las distintas cuentas, las variaciones positivas fueron en las tasas para Préstamos de Desarrollo, Préstamos Personales de Consumo, Préstamos Personales para la Vivienda y Sobregiros. Por su parte, hubo un retroceso en las tasas para Préstamos Comerciales.

Tabla N° 3 Tasa de Interés Activa en ME						
	Comerciales	Desarrollo	Personales	Personales p/Viviendas	Sobregiros	Promedio Ponderado
Jun-04	6,81	6,85	10,84	14,06	15,94	8,38
May-05	7,61	7,49	9,27	14,74	13,38	8,88
Jun-05	7,55	7,79	10,35	18,28	13,46	8,88
Var. Mensual en p.p.	-0,1	0,3	1,1	3,5	0,1	0,0
Var. Anual en p.p.	0,7	0,9	-0,5	4,2	-2,5	0,5

Fuente: Superintendencia de Bancos

En el siguiente gráfico se observa que el valor de la tasa activa se ubica ligeramente por encima del nivel de junio de 2004.

Gráfico N°5
Tasa de Interés Activa en ME
Promedio Ponderado



Fuente: Superintendencia de Bancos

Tasa de Interés Pasiva en Moneda Extranjera

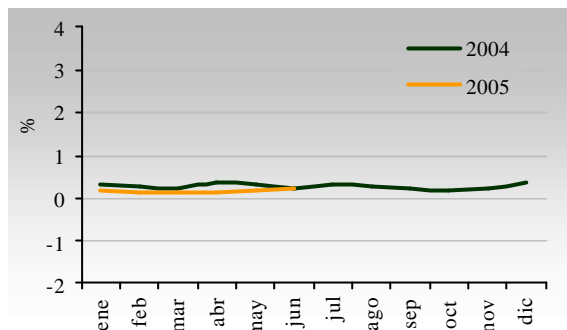
Las tasas de interés pasivas bancarias para operaciones de captación en ME fue de **0,19%** en junio de 2005. Prácticamente no se observaron movimientos en las tasas de interés de los rubros, salvo el ligero descenso de los Depósitos a Plazo.

Tabla N° 4 Tasa de Interés Pasiva en ME				
	Vista	Plazo	CDA	Promedio Ponderado
Jun04	0,15	0,87	1,30	0,23
May-05	0,10	1,62	1,71	0,16
Jun-05	0,11	1,45	1,73	0,19
Var. Mensual en p.p.	0,0	-0,2	0,0	0,0
Var. Anual en p.p.	0,0	0,6	0,4	0,0

Fuente: Superintendencia de Bancos

La tasa de interés pasiva en ME sigue en los niveles más bajos registrados en los últimos años. Mensual e interanualmente se mantuvo en niveles similares al nivel obtenido en mayo de 2005 y junio de 2004, respectivamente. En igual periodo del año anterior la variación fue negativa de 0,5 p.p.

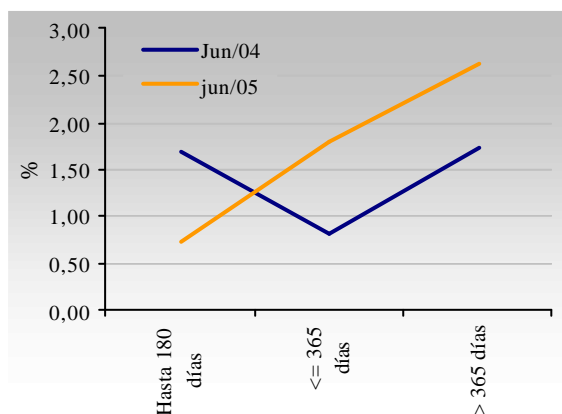
Gráfico N°6
Tasa de Interés Pasiva en ME
Promedio Ponderado



Fuente: Superintendencia de Bancos

Respecto a la curva de rendimiento de los CDA en ME, se constata un menor nivel en junio de 2005 para plazos de hasta 180 días y mayor nivel para los CDA Menor a ≤ 365 días y los CDA Mayor a 365 días, respecto a mayo de 2004. En promedio simple el nivel es de 1,72% representando un incremento de 0,3 p.p., respecto a la tasa promedio de junio de 2004.

Gráfico N°7
Curva de Rendimiento de CDA en ME (Bancos)



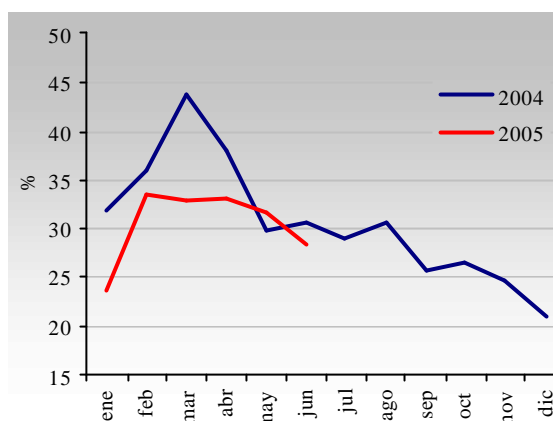
Fuente: Superintendencia de Bancos

Margen Bruto de Intermediación

El margen de intermediación financiera de los Bancos a junio de 2005, medido como la diferencia entre las tasas activas y pasivas en

MN, fue de 28,42%. El nivel de este margen es inferior en 2,3 p.p. al observado en el mismo mes del año anterior e inferior en 3,3 p.p. al observado en el mes anterior.

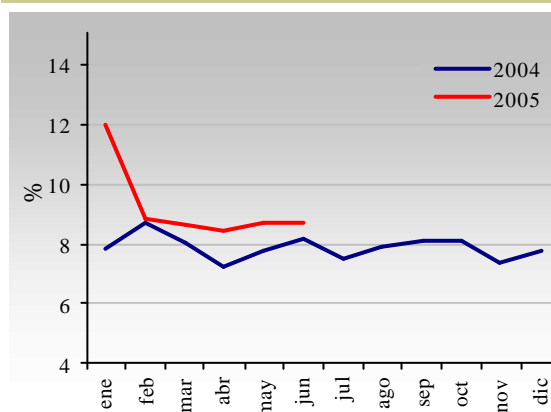
Gráfico N°8
Spread en MN



Fuente: Superintendencia de Bancos

Por su parte, el margen de intermediación en ME fue de 8,69% nivel superior en 0,5 p.p. respecto al mismo periodo del año anterior y levemente inferior en relación al mes anterior.

Gráfico N° 9
Spread en ME



Fuente: Superintendencia de Bancos

Tasa de Interés Efectiva de las Empresas Financieras

Tasa de Interés Activa en Moneda Nacional

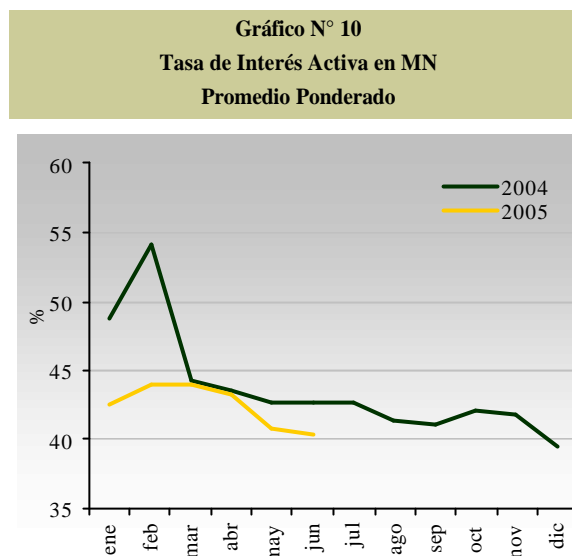
En mayo de 2005, la tasa de interés activa en MN de las empresas financieras alcanzó un nivel de **40,47%**. Este nivel representó una variación negativa con relación a la tasa de interés de mayo de 2005 (0,4 p.p.) Incidieron para esta baja, las tasas de interés de Préstamos de Comerciales, Préstamos de Consumo y las de Tarjetas de Crédito. El rubro Préstamos Personales para la Vivienda, se mantuvo sin movimiento. Además, la tasa de interés activa excluyendo la tasa para Tarjetas de Créditos fue de 34,94%, en el periodo de estudio.

	Comerciales	Personales p/ Consumo	Personales p/ Vivienda	Tarjeta de Crédito	Promedio Ponderado
Jun-04	33,15	55,05	s/m	64,02	42,70
May-05	29,71	51,38	s/m	56,63	40,89
Jun-05	29,42	51,32	s/m	54,34	40,47
Var. Mensual en p.p	-0,3	-0,1		-2,3	-0,4
Var. Anual en p.p	-3,7	-3,7		-9,7	-2,2

Fuente: Superintendencia de Bancos

La tasa de interés activa en MN de las empresas financieras registró un descenso interanual de 2,2 p.p., causado por las bajas de casi todos los rubros de tasas, exceptuando a la

tasa de Préstamos para la Vivienda que no registró movimiento. Como se aprecia seguidamente, la tendencia de esta tasa es hacia la baja.



Fuente: Superintendencia de Bancos

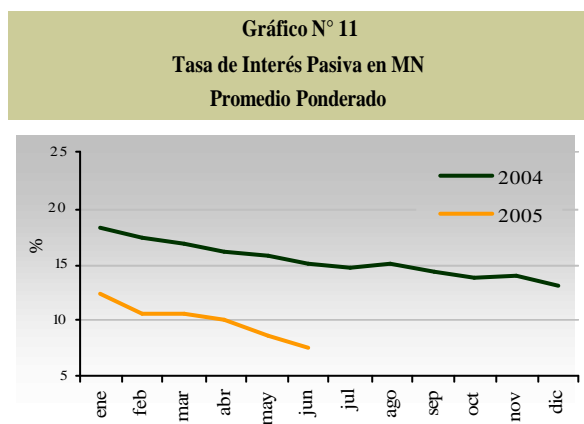
Tasa de Interés Pasivas en Moneda Nacional

Las tasas de interés para las captaciones en MN de las empresas financieras alcanzaron un nivel de **7,48%**, representando una variación negativa de 1,2 p.p. con respecto al mes anterior. El descenso estuvo propiciado por la reducción observada en la tasa para Títulos Valores Emitidos y CDA. La tasa para Depósitos a la Vista tuvo una variación hacia el alza. Cabe mencionar que los Depósitos a Plazo no registraron movimientos.

Tabla N° 6 Tasa de Interés Pasiva MN					
	Vista	Plazo	Títulos	CDA	Promedio Ponderado
Jun-04	3,58	6,03	15,95	16,26	15,10
May-05	1,32	11,57	12,84	13,46	8,67
Jun-05	1,37	s/m	11,98	12,99	7,48
Var. Mensual en p.p.	0,1		-0,9	-0,5	-1,2
Var. Anual en p.p.	-2,2		-4,0	-3,3	-7,6

Fuente: Superintendencia de Bancos

El nivel de la tasa de interés pasiva en MN, registrada en junio de 2005, representó una reducción interanual de 7,6 p.p.



Fuente: Superintendencia de Bancos

Tasa de Interés Activa en Moneda Extranjera

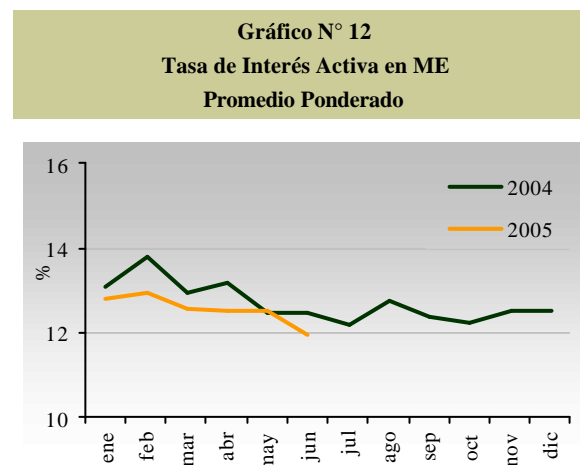
La tasa de interés activa para las operaciones en ME de las empresas financieras fue de **11,95%** al mes de junio de 2005. Este nivel representa una ligera variación negativa con respecto al mes anterior. Dicho comportamiento se explica por la baja

mensual registrada en la tasa para Préstamos Comerciales, mientras que la tasa para Préstamos de Consumo obtuvo una variación positiva.

Tabla N° 7 Tasa de Interés Activa en ME				
	Comerciales	Personales P/Consumo	Promedio Ponderado	
Jun-04	12,20	13,90	12,45	
May-05	12,23	14,35	12,49	
Jun-05	11,65	14,77	11,95	
Var. Mensual en p.p.	-0,6	0,4	-0,5	
Var. Anual en p.p.	-0,5	0,9	-0,5	

Fuente: Superintendencia de Bancos

En el periodo 2004 – 2005, la tasa de interés activa para las operaciones activas en ME sigue una tendencia descendente. Interanualmente esta tasa obtuvo un diferencial negativo de 0,5 p.p. en junio de 2005.



Fuente: Superintendencia de Bancos

Tasa de Interés Pasiva en Moneda Extranjera

Las tasas de interés pasivas para operaciones de captación en ME de las financieras bajaron levemente respecto a mayo de 2005, situándose en **1,56%** en junio del presente año. Este resultado se explica debido a la metodología de cálculo, la cual consiste en ponderar las tasas de las modalidades de préstamos respecto a los flujos registrados en cada una de ellas.

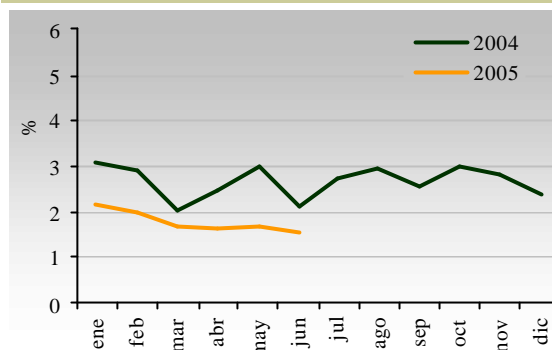
Así, el mayor volumen de operaciones de los rubros que cuentan con bajas tasas (CDA, que registró variación) influyó en la reducción del promedio ponderado global, a pesar del aumento de la tasa en el rubro de CDA.

Tabla N° 8						
Tasa de Interés Pasiva en ME						
	Vista	Plazo	Títulos	CDA	Promedio Ponderado	
Jun-04	0,23	s/m	s/m	2,68	2,12	
May-05	0,22	s/m	s/m	2,61	1,71	
Jun-05	0,22	4,27	s/m	2,80	1,56	
Var. Mensual en p.p.	0,0			0,2	-0,2	
Var. Anual en p.p.	0,0			0,1	-0,6	

Fuente: Superintendencia de Bancos

A junio de 2005, la diferencia interanual de la tasa pasiva en ME de las empresas financieras fue de 0,6 p.p. negativo.

Gráfico N°13
Tasa de Interés Pasiva en ME
Promedio Ponderado

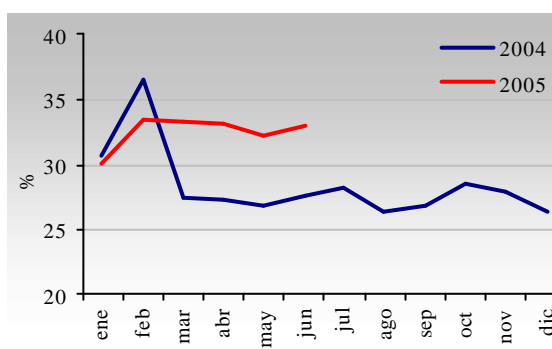


Fuente: Superintendencia de Bancos

Margen Bruto de Intermediación

El margen de intermediación financiera de las empresas financieras, medido como la diferencia entre las tasas activas y pasivas para las operaciones en MN fue de 32,99% en junio de 2005.

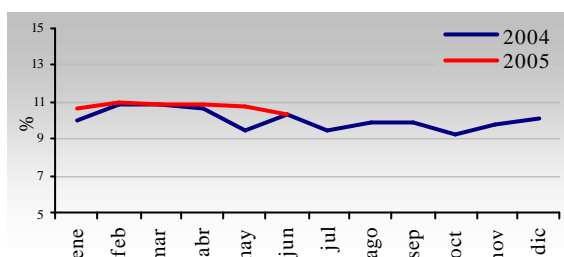
Gráfico N°14
Spread en MN



Fuente: Superintendencia de Bancos

El margen de intermediación correspondiente a las operaciones en ME fue de 10,39%. Estos niveles son superiores a los verificados en junio del 2004, en 5,4 p.p. (MN) y 0,1 p.p. (ME). Comparado con el mes anterior, el margen de intermediación financiera en MN registro un ascenso de 0,8 p.p., en cambio, en ME, un leve descenso de 0,4 p.p.

Gráfico N°15
Spread en ME

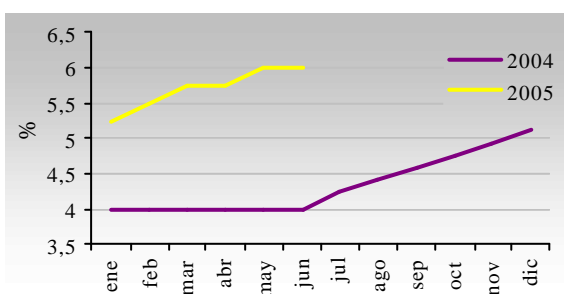


Fuente: Superintendencia de Bancos

Tasas de Interés Internacionales

A fines de junio de 2005, los niveles de las principales tasas de interés del mercado internacional obtuvieron un comportamiento mensual estable. Así, la PRIME² a 180 días se mantuvo en un nivel de 6% anual. La LIBOR³ a 180 días se ubicó en un nivel levemente superior de 3,71% anual. En términos interanuales, la tasa LIBOR así como la tasa Prime presentan un nivel superior en 1,9 y 2 p.p., respectivamente.

Gráfico N°16
Prime (Seis meses)

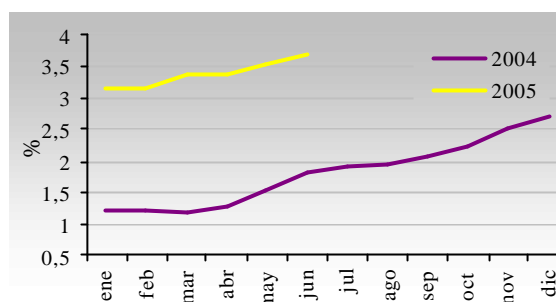


Fuente: Reuters

² Tasa a la que los principales bancos conceden créditos a sus mejores clientes en Estados Unidos de América.

³ London Interbank Offered Rate : Tasa de Interés Interbancaria en Londres.

Gráfico N°17
Libor (Seis meses)

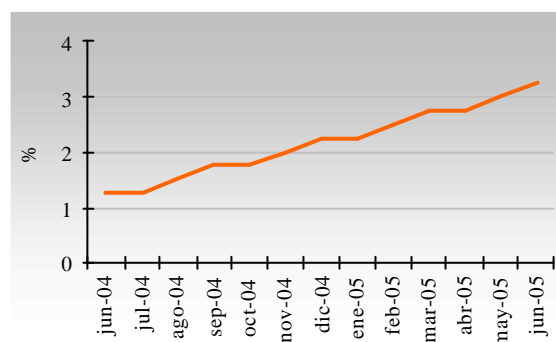


Fuente: Reuters

Tasa de Interés de política monetaria de la Reserva Federal de EUA (tasa Fed)

La Reserva Federal de los EUA subió las tasas de interés de política por novena vez consecutiva desde junio del año pasado, en 0,25 p.p. alcanzado un nivel de 3,25% en junio de 2005.

Gráfico N°18
Tasa Referencial Fed (EE.UU)

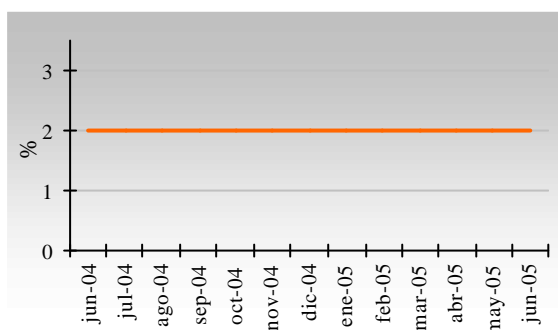


Fuente: Reuters

Tasa de Interés de política monetaria Zona Euro

El Banco Central Europeo, mantuvo la tasa de política en 2%, en los últimos 23 meses.

Gráfico N° 19
Tasa de Interés de Política Monetaria Zona Euro

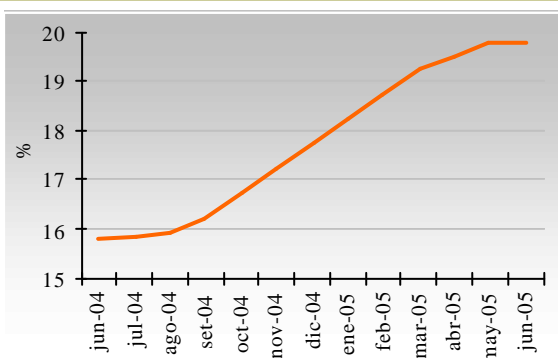


Fuente: Reuters

Tasa de Interés de Política Monetaria del Banco Central de Brasil (Tasa Selic)

El Comité de Política Monetaria (Copom) del Banco Central de Brasil, decidió mantener la tasa básica de interés Selic en un nivel de 19,75% anual, similar respecto a mayo de 2005.

Gráfico N° 20
Tasa Selic (Brasil)

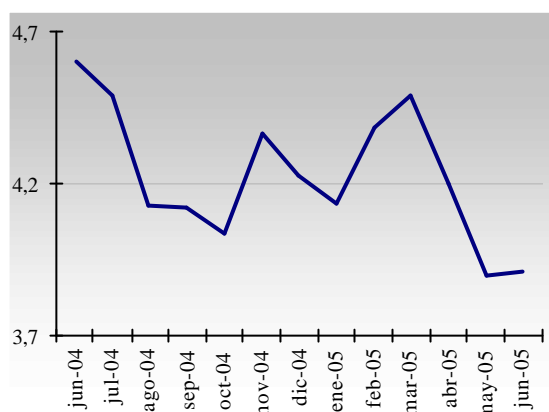


Fuente: Reuters

Bonos del Tesoro de Estados Unidos

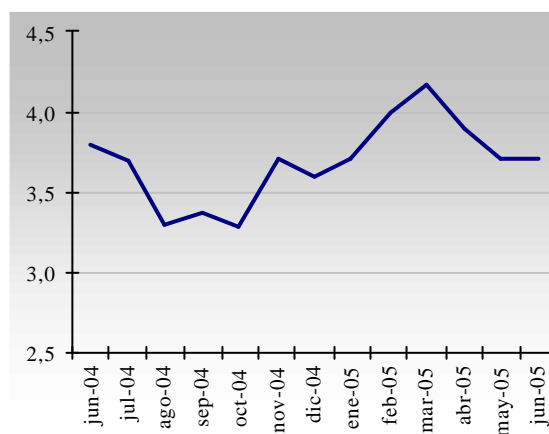
A fines de junio de 2005, el rendimiento de los bonos del tesoro de los Estados Unidos a 10 años de plazo fue de 3,91% inferior en 0,7 p.p. al nivel observado en junio de 2004. En tanto los bonos a 5 años de plazo registran similar nivel al de junio de 2005, de 3,7%.

Gráfico N° 21
Rendimiento de Bonos del Tesoro de Estados (10 Años)



Fuente: Reuters

Gráfico N° 22
Rendimiento de Bonos del Tesoro de Estados (5 Años)

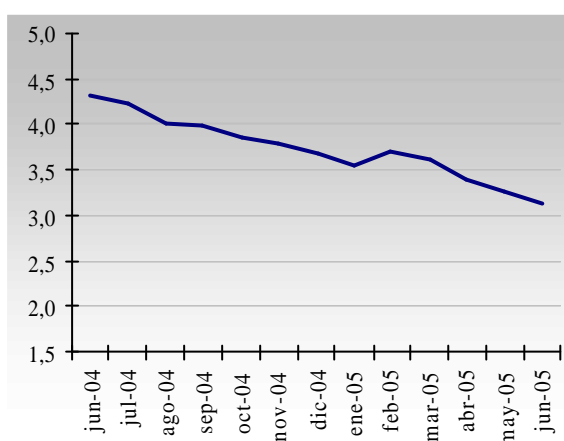


Fuente: Reuters

Bonos del Tesoro de Alemania

El rendimiento de los bonos del tesoro Alemán a 10 años de plazo fue inferior en 1,18 p.p. al observado en junio de 2004, obteniendo un nivel de 3,13%.

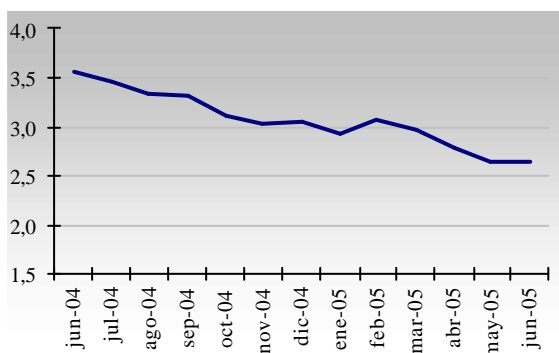
Gráfico N° 23
Rendimiento de Bonos del Tesoro de Alemania (10 Años)



Fuente: Reuters

Los bonos a 5 años de plazo obtuvieron un rendimiento de 2,48% en junio de 2005, representando una caída interanual de 0,93 p.p.

Gráfico N° 24
Rendimiento de Bonos del Tesoro de Alemania (5 Años)



Fuente: Reuters

Ultimas Normativas del Sistema Financiero

➤ **Resolución N° 5, Acta N° 45 de fecha 7 de junio de 2005. Caratulado: Resolución N° 5, Acta N° 7, de fecha 19 de enero de 2004, del Directorio de la Institución – Reglamento de Instrumentos de Captación de Depósitos de ahorro en Moneda Nacional y Extranjera – Modificación.**

Donde el Directorio del BCP resuelve:

1- Las entidades financieras podrán utilizar otras formas distintas a los Cupones, para documentar los intereses a ser pagados sobre los Certificados de Depósitos de Ahorros citados en la Resolución N° 5, Acta N° 7, de fecha 19 de enero de 2004 del Directorio de la Institución, pudiendo aclarar los vencimientos de intereses en el mismo texto del Instrumento

2- Los Certificados de Depósitos de Ahorros deben aclarar en el texto del Instrumento, que la transferencia o negociación del documento debe registrarse en la entidad emisora a los efectos de la cobertura de la Garantía de Depósitos, conforme a los textos que se adjuntan como anexos y forman parte de esta Resolución.

3- Las entidades financieras que a la fecha de emisión de la presente resolución, cuentan con un inventario de Certificado de Depósitos de Ahorro no emitidos, podrán utilizar dichos modelos hasta el 30 de diciembre del presente año, agregando la modificación señalada en el artículo anterior, a través de un sello visible y legible, cuyo texto será el siguiente: **El endoso de este instrumento debe ser comunicado al emisor para su registro, a los efectos de la Garantía de Depósitos establecida en la Ley N° 2334/03 y sus reglamentaciones.**

4- Las entidades financieras arbitrarán los mecanismos necesarios para comunicar a los

titulares de los CDA emitidos y en circulación, a fin de que los endosos sean registrados debidamente en entidad emisora, a los efectos de la garantía de depósitos establecida en la Ley 2334/03.

TASAS BANCARIAS EFECTIVAS

(Promedios mensuales en porcentajes anuales)

A C T I V A S M / N

RUBRO	MAY/03	JUN/03	MAY/04	JUN/04	JUL/04	AGO/04	SET/04	OCT/04	NOV/04	DIC/04	ENE/05	FEB/05	MAR/05	ABR/05	MAY/05	JUN/05
- Préstamos Comerciales	31,05	30,62	22,03	21,40	20,39	19,55	18,87	17,61	16,26	17,58	15,47	16,49	16,60	15,96	15,64	16,31
- Préstamos Desarrollo	48,49	40,59	18,35	18,22	17,12	13,61	13,56	12,94	12,51	12,04	10,44	10,13	10,34	9,22	11,32	12,21
- Personales - Consumo	55,52	40,84	35,58	33,51	35,03	35,27	34,38	32,01	24,01	28,58	32,81	26,51	33,59	32,18	31,82	31,08
- Personales - Vivienda	39,32	35,56	37,69	25,22	21,14	27,98	23,40	15,58	33,95	28,43	26,37	16,95	44,11	26,30	17,00	27,40
- Otros I/	24,99	41,98	s/m	s/m	27,72	27,72	s/m	s/m	s/m	s/m	s/m	s/m	s/m	s/m	s/m	s/m
PROMEDIO PONDERADO	32,09	31,14	22,05	24,61	20,42	19,31	18,56	17,49	16,70	17,33	14,71	15,95	16,23	15,39	15,66	16,15
- Sobregiros	71,22	69,67	61,31	60,46	61,17	61,18	60,65	57,24	54,59	55,06	55,64	55,22	54,52	55,19	54,01	53,56
- Tarjetas de Crédito	52,50	56,46	59,86	55,25	55,88	55,01	54,31	54,50	54,53	55,07	54,75	53,35	51,92	52,95	51,96	48,23
PROMEDIO PONDERADO 2/	52,17	48,77	35,92	33,19	31,32	32,29	27,18	27,23	25,52	22,53	24,43	34,32	33,22	33,78	32,51	28,93

P A S I V A S M / N

RUBRO	MAY/03	JUN/03	MAY/04	JUN/04	JUL/04	AGO/04	SET/04	OCT/04	NOV/04	DIC/04	ENE/05	FEB/05	MAR/05	ABR/05	MAY/05	JUN/05
- Depósitos a la Vista	7,77	5,87	1,58	1,38	1,26	0,74	0,58	0,26	0,31	0,36	0,24	0,34	0,17	0,17	0,14	0,16
- Depósitos a Plazo	21,51	15,58	5,83	5,78	5,61	4,84	5,69	4,65	4,79	5,08	2,00	2,13	2,11	6,94	3,76	6,60
- Títulos Valores Emitidos	24,19	13,73	s/m	s/m	s/m	s/m	s/m	s/m	s/m	s/m	s/m	s/m	s/m	s/m	s/m	s/m
- C D A	19,99	21,21	10,46	9,62	8,77	8,97	7,10	6,26	6,15	8,29	5,56	8,47	8,24	13,48	9,28	8,92
PROMEDIO PONDERADO	10,60	10,04	2,92	2,48	2,34	1,64	1,47	0,82	0,88	1,65	0,68	0,71	0,46	0,77	0,84	0,51
MARGEN DE INTERMEDIACION	41,57	38,73	33,00	30,71	28,98	30,66	25,70	26,42	24,64	20,88	23,74	33,61	32,76	33,01	31,67	28,42

A C T I V A S M / E

RUBRO	MAY/03	JUN/03	MAY/04	JUN/04	JUL/04	AGO/04	SET/04	OCT/04	NOV/04	DIC/04	ENE/05	FEB/05	MAR/05	ABR/05	MAY/05	JUN/05
- Préstamos Comerciales	9,44	9,34	6,80	6,81	7,07	7,01	7,42	7,21	6,58	7,25	7,02	7,15	7,15	7,07	7,61	7,55
- Préstamos Desarrollo	8,47	9,47	6,75	6,85	6,11	6,30	6,58	6,78	6,82	7,12	6,42	6,72	7,23	6,44	7,49	7,79
- Personales - Consumo	12,53	12,91	12,94	10,84	10,81	10,10	10,10	9,10	9,62	10,09	10,60	8,70	7,70	9,73	9,27	10,35
- Personales - Vivienda	13,96	17,32	10,48	14,06	14,22	13,31	17,65	17,65	17,65	17,48	10,06	12,67	8,90	s/m	14,74	18,28
PROMEDIO PONDERADO	9,65	9,45	6,82	6,85	6,94	6,91	7,27	7,17	6,71	7,42	7,32	7,04	7,20	6,97	7,65	7,75
- Sobregiros M/E	20,07	20,22	16,03	15,94	16,12	16,14	15,90	15,39	15,12	14,98	13,95	13,71	13,90	13,67	13,38	13,46
PROM. PONDERADO GLOBAL	10,34	9,96	7,57	8,38	7,80	8,15	8,31	8,25	7,52	8,06	12,12	8,94	8,77	8,60	8,88	8,88

P A S I V A S M / E

RUBRO	MAY/03	JUN/03	MAY/04	JUN/04	JUL/04	AGO/04	SET/04	OCT/04	NOV/04	DIC/04	ENE/05	FEB/05	MAR/05	ABR/05	MAY/05	JUN/05
- Depósitos a la Vista	0,71	0,51	0,15	0,15	0,18	0,13	0,12	0,09	0,09	0,10	0,10	0,09	0,06	0,10	0,10	0,11
- Depósitos a Plazo	1,83	1,81	1,37	0,87	1,61	1,99	0,67	0,73	0,84	1,37	0,45	1,65	0,76	1,42	1,62	1,45
- C D A	3,15	2,89	1,48	1,30	0,98	1,31	1,14	1,25	1,24	1,64	1,20	1,21	1,70	1,59	1,71	1,73
PROMEDIO PONDERADO	1,14	0,70	0,25	0,23	0,32	0,27	0,21	0,15	0,19	0,35	0,15	0,12	0,11	0,14	0,16	0,19
MARGEN DE INTERMEDIACION	9,20	9,26	7,32	8,15	7,48	7,88	8,11	8,10	7,33	7,72	11,97	8,81	8,66	8,46	8,72	8,69

TASAS EN EL MERCADO INTERNACIONAL

	MAY/03	JUN/03	MAY/04	JUN/04	JUL/04	AGO/04	SET/04	OCT/04	NOV/04	DIC/04	ENE/05	FEB/05	MAR/05	ABR/05	MAY/05	JUN/05
- Libor (a 6 meses en dólares)	1,23	1,08	1,52	1,81	1,89	1,94	2,09	2,23	2,50	2,78	3,16	3,16	3,40	3,40	3,54	3,71
- Prime (a 6 meses en dólares)	4,25	4,24	4,00	4,00	4,25	4,42	4,58	4,75	4,92	5,14	5,25	5,50	5,75	5,75	6,00	6,00
- Selic	n/d	n/d	15,77	15,79	15,81	15,9	16,23	16,73	17,200001	17,75	18,23	18,74	19,24	19,49	19,74	19,73
- Fed	1,25	1,00	0,94	1,25	1,19	1,37	2,00	1,56	2,00	2,00	2,31	2,50	3,00	2,94	3,06	3,25

s/d: sin datos

FUENTE: Superintendencia de Bancos y Agencia Reuters.

TASAS EFECTIVAS DE EMPRESAS FINANCIERAS

(Promedios mensuales en porcentajes anuales)

ACTIVAS M/N

<u>RUBRO</u>	<u>MAY/04</u>	<u>JUN/04</u>	<u>JUL/04</u>	<u>AGO/04</u>	<u>SET/04</u>	<u>OCT/04</u>	<u>NOV/04</u>	<u>DIC/04</u>	<u>ENE/05</u>	<u>FEB/05</u>	<u>MAR/05</u>	<u>ABR/05</u>	<u>MAY/05</u>	<u>JUN/05</u>
- Préstamos Comerciales	33,72	33,15	32,90	31,62	31,51	33,52	32,91	31,64	31,96	31,51	31,23	31,27	29,71	29,42
- Préstamos Consumo	54,93	55,05	55,28	55,56	53,12	51,90	52,71	51,95	53,64	51,64	52,55	52,00	51,38	51,32
- Préstamos Vivienda	44,66	s/m	43,74	s/m	12,68	29,64	s/m	s/m	s/m	s/m	s/m	s/m	s/m	s/m
<u>PROMEDIO PONDERADO</u>	<u>39,39</u>	<u>39,14</u>	<u>38,93</u>	<u>37,12</u>	<u>37,10</u>	<u>38,98</u>	<u>38,38</u>	<u>36,42</u>	<u>37,40</u>	<u>36,74</u>	<u>36,63</u>	<u>36,40</u>	<u>34,88</u>	<u>34,94</u>
- Tarjetas de Crédito	61,89	64,02	63,22	63,75	64,26	62,26	61,99	62,34	61,83	59,08	59,09	57,46	56,63	54,34
<u>PROMEDIO PONDERADO GLOBAL</u>	<u>42,65</u>	<u>42,70</u>	<u>42,63</u>	<u>41,49</u>	<u>41,09</u>	<u>42,18</u>	<u>41,80</u>	<u>39,52</u>	<u>42,53</u>	<u>43,99</u>	<u>43,99</u>	<u>43,23</u>	<u>40,89</u>	<u>40,47</u>

PASIVAS M/N

<u>RUBRO</u>	<u>MAY/04</u>	<u>JUN/04</u>	<u>JUL/04</u>	<u>AGO/04</u>	<u>SET/04</u>	<u>OCT/04</u>	<u>NOV/04</u>	<u>DIC/04</u>	<u>ENE/05</u>	<u>FEB/04</u>	<u>MAR/05</u>	<u>ABR/05</u>	<u>MAY/05</u>	<u>JUN/05</u>
- Depósitos a la Vista	5,68	3,58	3,00	3,31	3,16	3,34	2,55	2,03	1,70	2,21	2,06	2,18	1,32	1,37
- Depósitos a Plazo	16,76	6,03	5,43	12,93	5,24	9,68	5,72	12,68	12,68	10,37	s/m	s/m	11,57	s/m
- Títulos Valores Emitidos	18,05	15,95	14,85	16,09	14,84	14,83	14,87	14,72	15,04	16,57	17,01	15,34	12,84	11,98
- C D A	16,81	16,26	16,08	15,93	15,16	14,66	14,94	15,15	14,28	13,98	13,95	13,64	13,46	12,99
<u>PROMEDIO PONDERADO</u>	<u>15,77</u>	<u>15,10</u>	<u>14,54</u>	<u>15,06</u>	<u>14,32</u>	<u>13,80</u>	<u>13,95</u>	<u>13,08</u>	<u>12,45</u>	<u>10,46</u>	<u>10,61</u>	<u>10,11</u>	<u>8,67</u>	<u>7,48</u>

MARGEN DE INTERMEDIACION	26,88	27,61	28,09	26,44	26,77	28,38	27,85	26,44	30,08	33,53	33,38	33,12	32,22	32,99
---------------------------------	--------------	--------------	--------------	--------------	--------------	--------------	--------------	--------------	--------------	--------------	--------------	--------------	--------------	--------------

ACTIVAS M/E

<u>RUBRO</u>	<u>MAY/04</u>	<u>JUN/04</u>	<u>JUL/04</u>	<u>AGO/04</u>	<u>SET/04</u>	<u>OCT/04</u>	<u>NOV/04</u>	<u>DIC/04</u>	<u>ENE/05</u>	<u>FEB/04</u>	<u>MAR/05</u>	<u>ABR/05</u>	<u>MAY/05</u>	<u>JUN/05</u>
- Préstamos Comerciales	12,27	12,20	11,93	12,64	12,13	11,90	12,30	12,15	12,81	13,14	12,77	12,35	12,23	11,65
- Personales Consumo	14,46	13,90	14,49	15,18	13,64	14,57	13,74	14,16	13,00	12,28	11,99	13,91	14,35	14,77
<u>PROMEDIO PONDERADO</u>	<u>12,47</u>	<u>12,45</u>	<u>12,17</u>	<u>12,78</u>	<u>12,38</u>	<u>12,23</u>	<u>12,56</u>	<u>12,51</u>	<u>12,84</u>	<u>12,97</u>	<u>12,60</u>	<u>12,52</u>	<u>12,49</u>	<u>11,95</u>

PASIVAS M/E

<u>RUBRO</u>	<u>MAY/04</u>	<u>JUN/04</u>	<u>JUL/04</u>	<u>AGO/04</u>	<u>SET/04</u>	<u>OCT/04</u>	<u>NOV/04</u>	<u>DIC/04</u>	<u>ENE/05</u>	<u>FEB/04</u>	<u>MAR/05</u>	<u>ABR/05</u>	<u>MAY/05</u>	<u>JUN/05</u>
- Depósitos a la Vista	0,17	0,23	0,14	0,18	0,12	0,16	0,36	0,20	0,22	0,22	0,20	0,22	0,22	0,22
- Depósitos a Plazo	s/m	s/m	s/m	s/m	2,77	s/m	s/m	s/m	s/m	s/m	s/m	s/m	s/m	4,27
- Títulos Valores Emitidos	1,00	s/m	s/m	s/m	s/m	s/m	s/m	s/m	s/m	s/m	s/m	s/m	s/m	s/m
- C D A	3,19	2,68	3,10	2,98	2,72	3,09	2,98	2,77	3,05	2,59	2,59	2,50	2,61	2,80
<u>PROMEDIO PONDERADO</u>	<u>3,01</u>	<u>2,12</u>	<u>2,74</u>	<u>2,94</u>	<u>2,54</u>	<u>3,00</u>	<u>2,81</u>	<u>2,36</u>	<u>2,14</u>	<u>2,00</u>	<u>1,71</u>	<u>1,64</u>	<u>1,71</u>	<u>1,56</u>
MARGEN DE INTERMEDIACION	9,46	10,33	9,43	9,84	9,85	9,23	9,75	10,14	10,70	10,97	10,89	10,88	10,78	10,39

FUENTE: Superintendencia de Bancos

COSTO DE CAPTACION DEL DINERO DE LOS BANCOS
(En % anual)

AÑOS	TASAS DE INTERES 1/			TASA DE INTERES MAS DE ENCAJE 2/			TASA DE INTERÉS MAS ENCAJE MENOS REMUNERACION 3/		
	GLOBAL			GLOBAL			GLOBAL		
	S/CTA. CTE.	C/CTA. CTE.	PLAZO 4/	S/CTA. CTE.	C/CTA. CTE.	PLAZO 4/	S/CTA. CTE.	C/CTA. CTE.	PLAZO 4/
1995	14,96	10,78	21,23	17,79	12,91	25,00	16,82	12,04	24,12
1996	12,05	9,62	16,76	14,36	11,46	19,75	13,57	10,66	19,17
1997	9,06	7,21	13,26	10,66	8,48	15,60	9,91	7,63	15,04
1998	11,88	9,37	15,97	13,98	11,02	18,79	13,16	10,20	17,97
1999	13,46	10,04	17,13	15,84	11,81	20,16	14,97	10,95	19,30
2000	11,75	8,94	16,86	13,82	10,51	19,84	12,98	9,68	19,00
2001	10,82	8,31	18,96	12,73	9,78	22,31	11,84	8,91	21,36
2002	13,98	10,56	21,32	16,44	12,42	25,08	12,35	9,12	22,58
Enero	12,37	9,51	21,46	14,55	11,18	25,25	12,47	9,39	22,57
Febrero	13,09	10,12	21,19	15,40	11,91	24,93	12,61	9,57	22,55
Marzo	14,02	10,69	21,14	16,49	12,58	24,87	12,35	9,20	22,52
Abril	13,60	10,40	20,26	16,00	12,24	23,84	12,39	9,28	22,63
Mayo	13,30	10,26	19,89	15,65	12,07	23,40	12,13	9,15	22,57
Junio	14,30	10,96	22,01	16,83	12,90	25,89	11,93	8,93	22,55
Julio	12,86	9,90	19,71	15,13	11,65	23,19	11,60	8,72	22,56
Agosto	14,67	11,00	21,97	17,26	12,94	25,85	12,30	9,00	22,57
Septiembre	14,83	11,10	22,05	17,44	13,05	25,94	12,47	9,11	22,56
Octubre	14,76	11,08	22,05	17,36	13,03	25,94	12,42	9,11	22,61
Noviembre	14,75	11,08	22,05	17,35	13,04	25,94	12,42	9,13	22,63
Diciembre	15,19	10,62	22,05	17,87	12,50	25,94	13,08	8,90	22,66
2003	10,19	7,49	16,72	11,98	8,81	19,67	11,37	8,20	19,06
Enero	14,73	10,55	22,19	17,33	12,41	26,10	16,49	11,58	25,27
Febrero	15,30	11,13	24,14	18,00	13,09	28,41	17,14	12,23	27,54
Marzo	14,88	11,14	23,99	17,50	13,10	28,23	16,62	12,22	27,35
Abril	12,72	9,46	20,89	14,96	11,13	24,58	14,33	10,49	23,94
Mayo	11,50	8,59	19,07	13,53	10,10	22,43	12,85	9,42	21,75
Junio	10,00	7,47	18,63	11,76	8,78	21,91	11,09	8,12	21,24
Julio	9,41	7,06	13,82	11,07	8,30	16,26	10,55	7,79	15,75
Agosto	8,10	5,96	14,12	9,53	7,01	16,61	8,94	6,41	16,02
Septiembre	7,53	5,63	11,93	8,86	6,62	14,04	8,37	6,14	13,55
Octubre	6,69	4,86	10,72	7,87	5,72	12,61	7,41	5,26	12,15
Noviembre	5,98	4,33	10,95	7,03	5,09	12,88	6,65	4,71	12,50
Diciembre	5,40	3,73	10,21	6,36	4,39	12,01	5,96	3,99	11,61
2004									
Enero	5,14	3,67	11,27	6,05	4,32	13,25	5,70	3,96	12,90
Febrero	5,00	3,58	10,29	5,89	4,21	12,10	5,55	3,87	11,76
Marzo	4,19	2,97	9,86	4,93	3,50	11,59	4,90	3,46	11,56
Abril	3,99	2,84	9,42	4,70	3,34	11,08	4,35	2,99	10,73
Mayo	3,60	2,62	9,22	4,24	3,08	10,85	3,94	2,78	10,55
Junio	3,31	2,39	8,55	3,89	2,81	10,05	3,64	2,56	9,80
Julio	3,07	2,20	7,92	3,61	2,59	9,32	3,42	2,40	9,13
Agosto	2,58	1,83	7,85	3,03	2,15	9,24	2,85	1,97	9,05
Septiembre	2,04	1,44	6,63	2,40	1,70	7,80	2,25	1,54	7,65
Octubre	1,62	1,13	5,82	1,90	1,34	6,85	1,78	1,21	6,72
Noviembre	1,58	1,11	5,75	1,86	1,31	6,76	1,75	1,20	6,65
Diciembre	2,12	1,39	7,53	2,49	1,64	8,86	2,35	1,50	8,72
2005									
Enero	1,28	0,87	4,86	1,51	1,02	5,72	1,42	0,93	5,63
Febrero	1,94	1,32	7,35	2,28	1,55	8,65	2,18	1,44	8,54
Marzo	1,79	1,21	7,12	2,10	1,43	8,38	2,00	1,32	8,27
Abril	2,11	1,44	8,37	2,49	1,69	9,85	2,37	1,57	9,73
Mayo	2,02	1,35	8,07	2,37	1,59	9,50	2,24	1,46	9,37
Junio	2,43	1,71	7,92	2,86	2,01	9,32	2,73	1,88	9,19

1/ Tasas nominales, ponderadas por la estructura de Depósitos obtenida de la planilla de disponibilidades. A partir del mes de mayo/95 la ponderación incluye Cta. Cte.

2/ La incidencia del encaje se suma a la tasa de interés para cada rubro.

3/ Se halla deducida la remuneración del encaje sobre los depósitos de ahorro, Cta. Cte. y certificados de depósitos.

4/ Incluye depósitos a plazo fijo y certificados de depósitos.

n/d No disponible

PARAGUAY: TASAS NOMINALES DE INTERES DEL SISTEMA FINANCIERO
(Promedios mensuales en porcentajes anuales)

I- Tasas Activas: Operaciones de Préstamos

BANCO CENTRAL DEL PARAGUAY	Ene/04	Feb/04	Mar/04	Abr/04	Mav/04	Jun/04	Jul/04	Ago/04	Set/04	Oct/04	Nov/04	Dic/04	Ene/05	Feb/05	Mar/05	Abr/05	May/05	Jun/05
<u>PREST. A LA MICROEMPRESA 1/</u>																		
- Préstamo Amortizable hasta 48 meses	15,11	12,22	12,22	12,22	12,07	12,07	12,07	10,36	10,36	10,36	10,36	10,36	10,36	10,36	10,36	10,36	10,36	10,36
<u>BANCOS PRIVADOS</u>																		
- Desarrollo	18,65	19,41	16,41	17,06	16,99	17,07	16,14	12,88	12,92	12,44	12,07	11,54	10,04	9,73	9,93	8,88	10,90	11,74
- Comercial	21,70	25,95	22,68	20,19	20,42	19,03	18,25	17,57	17,02	15,99	14,99	16,11	14,24	15,05	15,16	14,71	14,40	14,99
- Interbancario (Call Money)	s/m	1,50	1,50	1,50	1,00	1,01	1,14	1,00	s/m	1,14	1,05	1,13	1,06	1,00	1,00	1,00	1,00	1,00
- Desarrollo M/E	6,58	6,68	6,55	6,25	6,58	6,68	5,97	6,16	6,42	6,60	6,66	6,94	6,27	6,56	7,07	6,31	7,32	7,61
- Comercial M/E	7,25	8,37	6,87	6,59	6,66	6,66	6,91	6,86	9,76	7,04	6,45	9,61	6,87	6,96	6,98	6,88	9,01	7,36
<u>BANCO NACIONAL DE FOMENTO</u>																		
- Desarrollo	22-26,5	22-26,5	15-26	15-26	15-26	15-26	15-26	15-26	15-26	15-26	15-26	15-26	20-26	20-26	20-26	20-26	20-26	20-26
- Comercial *	26-45	26-45	26-29	26-29	26-29	26-29	32	32	32	32	32	32	32	32	32	32	32	32
<u>OTRAS INSTITUCIONES</u>																		
Fondo Ganadero	22 - 25	22 - 25	22 - 25	22 - 25	22 - 25	22 - 25	22 - 25	22 - 25	22 - 25	23 - 25	23 - 25	23 - 25	22-23	22-23	20-22	20-22	20-22	20-22
Empresas Financieras	39,83	43,47	36,56	36,19	36,19	36,19	36,19	34,81	34,52	35,56	35,24	33,51	35,57	36,61	36,62	36,23	34,46	34,18
Caja de Jubilaciones Bancaria	28 - 36	28 - 36	28 - 36	28 - 36	28 - 36	28 - 36	28 - 36	28 - 36	28 - 36	28 - 36	28 - 36	28 - 36	28 - 32	28-32	28-32	20-36	20-36	20-36
Cooperativas de Ahorro y Crédito	19 - 36	19 - 36	19 - 36	19 - 36	19 - 36	19 - 36	19 - 36	19 - 36	19 - 36	19 - 36	19 - 36	19 - 36	19 - 34	19 - 36	15 - 32	14-34	14-34	14-34
Crédito Agrícola de Habilitación	17,50	17,50	17,50	17,50	17,50	17,50	17,50	17,50	17,50	17,50	17,50	17,50	17,50	17,50	17,50	17,50	17,50	17,50

*/ Incluye sobregiros desde enero de 2002

1/ Resolución N° 3, Acta 114 del Directorio del BCP (20 de setiembre de 2000).

s/m Sin Movimiento

Fuente: Superintendencia de Bancos, GONA, BNAPV, Fondo Ganadero, CONAVI, Caja de Jub. de Emp. Bancarios y CAH.

PARAGUAY: TASAS NOMINALES DE INTERES DEL SISTEMA FINANCIERO
(Promedios mensuales en porcentajes anuales)

II- Tasas Pasivas: Depósitos y Otras Obligaciones

BANCO CENTRAL DEL PARAGUAY	Ene/04	Feb/04	Mar/04	Abr/04	May/04	Jun/04	Jul/04	Ago/04	Set/04	Oct/04	Nov/04	Dic/04	Ene/05	Feb/05	Mar/05	Abr/05	May/05	Jun/05
Letras de Regulación Monetaria *	10,14	10,27	9,45	9,47	7,13	5,67	4,16	5,25	4,94	4,28	3,59	4,33	4,80	3,62	4,47	3,27	3,88	4,68
Call Money Pasivo	s/m	s/m	s/m	s/m	s/m	s/m	s/m	s/m	s/m	s/m	s/m	s/m	s/m	s/m	s/m	s/m	s/m	s/m
BANCOS																		
DEPOSITOS EN MONEDA NACIONAL																		
Depósitos a la vista	2,57	2,84	2,02	1,95	1,57	1,37	1,25	0,74	0,58	0,26	0,31	0,35	0,24	0,34	0,17	0,17	0,14	0,16
Depósitos a plazo fijo																		
<= 90 días	4,92	4,26	4,35	4,08	4,30	2,83	2,57	2,58	2,70	3,78	2,00	2,00	2,00	s/m	2,11	1,10	2,24	2,30
<= 180 días	6,87	8,11	6,86	5,09	4,42	4,85	4,65	0,81	5,80	4,21	4,82	3,23	1,97	2,00	s/m	s/m	2,00	s/m
<= 365 días	10,00	7,98	8,26	9,12	2,97	4,00	2,50	1,13	1,00	s/m	s/m	1,00	s/m	0,90	0,60	s/m	1,35	6,87
> 365 días	11,33	12,00	11,52	11,16	9,13	7,42	7,88	6,44	6,17	6,14	5,20	5,79	s/m	5,00	s/m	7,16	7,22	6,95
Certificados de Dep. de Ahorro																		
<= 180 días	9,90	12,55	9,6	7,84	8,65	7,54	6,95	5,95	6,03	4,74	4,68	4,44	2,95	3,57	2,66	2,45	2,63	1,89
<= 365 días	10,54	7,29	6,2	6,56	5,55	5,18	4,99	4,22	3,41	3,05	3,60	4,89	3,21	3,27	3,98	4,19	4,56	4,42
> 365 días	13,78	14,56	13,57	11,85	11,52	11,06	9,73	10,98	9,61	9,17	8,72	10,23	8,96	10,86	10,56	10,41	10,75	11,08
Titulos Valores Emitidos																		
<= 90 días	9,54	6,36	6,08	5,50	s/m	s/m	s/m	s/m	s/m	s/m	s/m	s/m	s/m	s/m	s/m	s/m	s/m	s/m
<= 180 días	15,97	12,45	14,11	7,82	s/m	s/m	s/m	s/m	s/m	s/m	s/m	s/m	s/m	s/m	s/m	s/m	s/m	s/m
<= 365 días	s/m	s/m	s/m	s/m	s/m	s/m	s/m	s/m	s/m	s/m	s/m	s/m	s/m	s/m	s/m	s/m	s/m	s/m
> 365 días	19,95	17,65	18,75	17,74	s/m	s/m	s/m	s/m	s/m	s/m	s/m	s/m	s/m	s/m	s/m	s/m	s/m	s/m
DEPOSITOS EN MONEDA EXTRANJERA																		
- Depósitos a la vista	0,21	0,19	0,16	0,17	0,15	0,15	0,18	0,13	0,12	0,09	0,09	0,10	0,10	0,09	0,06	0,10	0,10	0,11
- Depósitos a plazo	0,90	0,70	0,72	1,27	1,36	0,87	1,60	1,98	0,67	0,73	0,84	1,35	0,45	1,63	0,76	1,42	1,60	1,44
- CDA	1,04	1,32	1,00	1,10	1,48	1,30	0,98	1,31	1,13	1,25	1,23	1,63	1,20	1,21	1,70	1,58	1,69	1,72
EMPRESAS FINANCIERAS																		
DEPOSITOS EN MONEDA NACIONAL																		
- Depósitos a la Vista	5,99	6,81	5,83	5,46	5,53	3,52	2,96	3,27	3,12	3,29	2,52	2,01	1,69	2,19	2,05	2,17	1,31	1,36
- Depósitos a Plazo	16,15	16,94	14,80	15,34	15,54	5,94	5,34	12,33	5,17	9,34	5,63	12,00	12,00	10,00	s/m	s/m	11,00	s/m
- Pagarés Emitidos (Títulos Valores)	16,27	16,58	16,14	15,78	16,81	15,23	13,97	15,23	13,96	13,93	14,00	14,06	14,41	16,12	15,82	14,52	12,42	11,56
- CDA	18,62	17,34	16,96	16,51	15,84	15,43	15,27	15,04	14,34	13,88	14,12	14,34	13,56	13,26	13,25	12,94	12,84	12,35
DEPOSITOS EN MONEDA EXTRANJERA																		
- Depósitos a la Vista	0,24	0,19	0,20	0,21	0,17	0,23	0,14	0,18	0,12	0,16	0,36	0,20	0,22	0,22	0,20	0,22	0,22	0,22
- Depósitos a Plazo	1,87	2,87	1,62	s/m	s/m	s/m	s/m	s/m	2,75	s/m	s/m	s/m	s/m	s/m	s/m	s/m	s/m	4,20
- Pagarés Emitidos (Títulos Valores)	2,19	1,59	2,69	3,02	1,00	s/m	s/m	s/m	s/m	s/m	s/m	s/m	s/m	s/m	s/m	s/m	s/m	s/m
- CDA	3,49	3,76	2,00	2,70	3,15	2,68	3,09	2,97	2,70	3,07	2,95	2,76	3,04	2,57	2,56	2,48	2,60	2,80
COOPERATIVAS DE AHORRO Y CREDITO																		
	5 - 17,5	5 - 17,5	5 - 17,5	5 - 17,5	5 - 17,5	5 - 17,5	5 - 17,5	6 - 17,5	6 - 17,5	6 - 17,5	6 - 17,5	6 - 17,5	5 - 16,5	5 - 16,5	5 - 15,0	5 - 16,5	5 - 16,5	5 - 16,5
FONDO DE DESARROLLO INDUSTRIAL																		
FDI M/N	16,00	16,00	16,00	16,00	16,00	16,00	16,00	16,00	16,00	16,00	16,00	16,00	16,00	16,00	16,00	16,00	16,00	16,00
FDI M/E	6,00	6,00	6,00	6,00	6,00	6,00	6,00	6,00	6,00	6,00	6,00	6,00	6,00	6,00	6,00	6,00	6,00	6,00

* Rendimiento Promedio Ponderado.

Fuente: Superintendencia de Bancos y DOMA.

