



INFORME DE INFLACIÓN (IPC)

Septiembre
2020



BANCO CENTRAL DEL PARAGUAY

Federación Rusa y Augusto Roa Bastos

www.bcp.gov.py

Asunción - Paraguay



Publicación editada por:

**Estudios Económicos
Departamento de Estadísticas del Sector Real
BANCO CENTRAL DEL PARAGUAY**

Informe de inflación

Referencia: Evolución del Índice de Precios al Consumidor (IPC) correspondiente al mes de septiembre de 2020.

I. Resultado inflacionario

La inflación del mes de septiembre del año 2020, medida por la variación del Índice de Precios al Consumidor (IPC), fue del **0,3%**, similar a la tasa observada en el mismo mes del año anterior. Con este resultado, la inflación acumulada en el año asciende al **0,5%**, por debajo del **1,6%** verificado en el mismo periodo del año 2019. La inflación interanual, por su parte, fue del **1,6%**, similar a la tasa registrada en el mes de agosto del corriente año, pero menor a la tasa del **2,6%** apuntada en el mes de septiembre del año pasado.

Por otro lado, se señala que la inflación núcleo¹ se situó en un nivel inferior al de la inflación total mensual (en **0,2%**). Así, la inflación interanual medida por este indicador, alcanzó una tasa del **1,7%**, similar a la tasa registrada en el mes de agosto del corriente año, pero por debajo de la tasa del **2,6%** verificada en el mes de septiembre del año 2019.

II. Principales aspectos de la inflación

El comportamiento de los precios de consumo durante el noveno mes del año, estuvo caracterizado por aumentos en las agrupaciones de alimentos, de los

Gráfico Nro. 1
Inflación total e inflación núcleo
Interanual

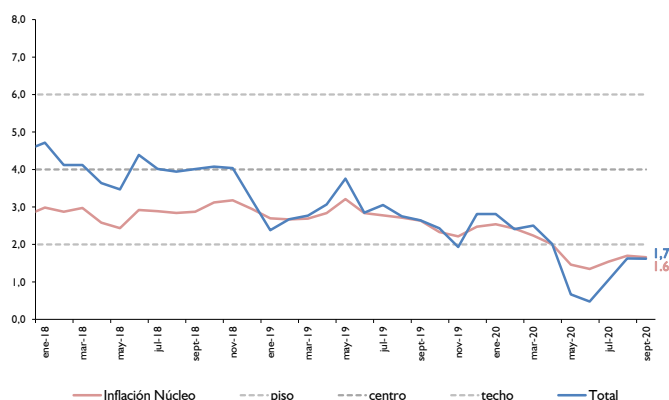
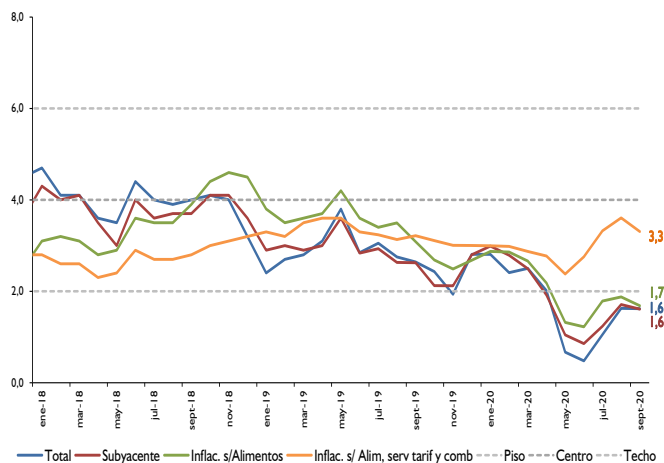


Gráfico Nro. 2
Inflación: total, subyacente, y sin alimentos, servicios
tarifados y combustibles
Interanual



¹ La inflación núcleo es el promedio simple de los siguientes indicadores de inflación: inflación núcleo media truncada (suavizada), inflación núcleo media truncada (no suavizada), inflación núcleo por exclusión e inflación núcleo doble ponderación.



artículos y materiales de reparación del hogar, y de los bienes durables.

En la agrupación de alimentos, se ha destacado la suba de precios observado en la carne vacuna. Representantes del sector cárnico indicaron que los incrementos se han debido, por un lado, a una recuperación en los precios de exportación y, por el otro, a una menor oferta estacional del producto. En concordancia con este aumento, bienes sustitutos como el pollo, los pescados y las menudencias, también han registrado subas de precios.

Los incrementos registrados en los bienes alimenticios mencionados previamente, han sido atenuados por las bajas de precios observadas en los productos lácteos, azúcar y huevos. Al respecto, productores de huevos han manifestado que dichas reducciones se debieron a una menor demanda estacional, acompañada por estrategias de mercadeo para conservar la preferencia de los clientes.

En cuanto a los productos relacionados a la vivienda, se ha registrado un importante aumento en los precios del cemento. Según agentes del sector, esto se ha debido a la menor oferta como consecuencia de inconvenientes registrados en la producción y en el traslado de insumos para la producción debido al estiaje del río.

Con respecto a los precios de los bienes durables, se han destacado los aumentos de precios de vehículos automotores, equipos telefónicos, equipos

Tabla Nro. 1
Inflación total

Mes	Tasa de variación (%)					
	Mensual		Acumulada		Interanual	
	2019	2020	2019	2020	2019	2020
Enero	0,0	0,0	0,0	0,0	2,4	2,8
Febrero	0,6	0,2	0,6	0,2	2,7	2,4
Marzo	0,1	0,2	0,7	0,4	2,8	2,5
Abril	0,3	-0,2	1,0	0,2	3,1	2,0
Mayo	0,8	-0,6	1,7	-0,4	3,8	0,7
Junio	-0,2	-0,4	1,6	-0,8	2,8	0,5
Julio	-0,1	0,5	1,5	-0,3	3,1	1,1
Agosto	-0,1	0,5	1,4	0,2	2,8	1,6
Septiembre	0,3	0,3	1,6	0,5	2,6	1,6
Octubre	0,4		2,0		2,4	
Noviembre	0,2		2,2		1,9	
Diciembre	0,6		2,8		2,8	

Gráfico Nro. 3
Alimentos y Carne
Interanual
2015-2020

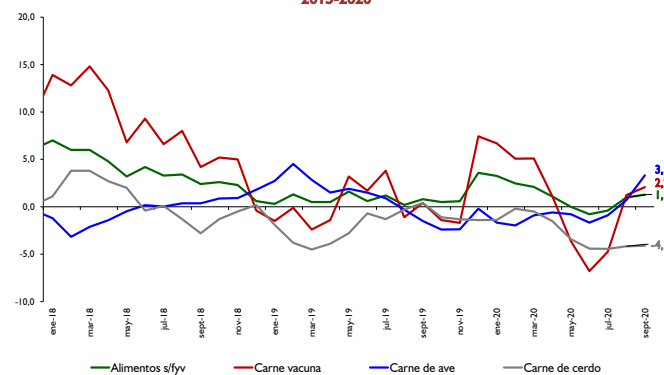
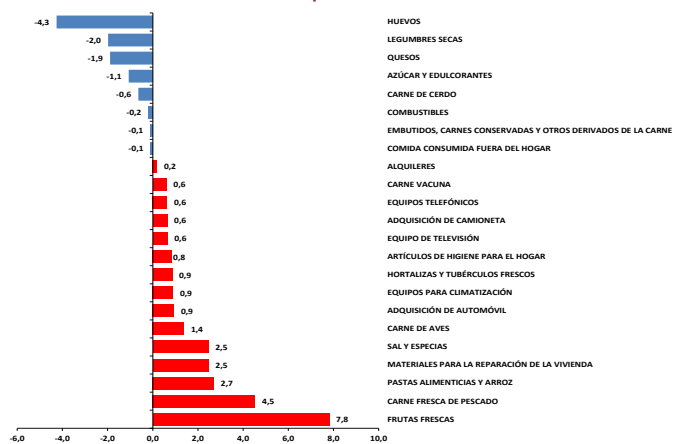


Gráfico Nro. 4
Principales variaciones por subgrupos
Mes de septiembre de 2020





informáticos y algunos electrodomésticos. Esto se ha explicado, por un lado, por la depreciación del guaraní frente al dólar norteamericano verificada durante los últimos meses y, por el otro, por una mayor demanda registrada de estos bienes, que responde a la mayor preferencia de los consumidores por bienes que faciliten el entretenimiento y el teletrabajo en el marco de la pandemia de la Covid-19.

Finalmente, los aumentos verificados en las agrupaciones anteriores se han visto parcialmente atenuadas por las reducciones observadas en los precios de los servicios de alimentación fuera del hogar. Dicha situación se ha debido a una reducción en la demanda por este tipo de servicios, en este contexto de pandemia y de un incremento de casos positivos registrados en el último mes.

III. Inflación en Bienes, Servicios y Renta

La inflación de los Bienes de la canasta fue del **0,4%**, similar a la tasa del observada en el mismo mes del año anterior. Así, la inflación acumulada en el año asciende al **-0,3%**, menor al **1,3%** verificado en el mismo periodo del año pasado. Con este resultado, la inflación interanual medida por este indicador asciende al **1,5%**, similar a la tasa obtenida en el mes anterior, pero inferior al **2,6%** registrado en el mes de septiembre del 2019.

En cuanto a la agrupación Servicios y Renta, la inflación mensual se ubicó en **0,1%**, menor a la tasa del **0,2%** registrada en el mes de septiembre del

Gráfico Nro. 5
Cereales y derivados, harina, y Productos panificados
Interanual
2015-2020

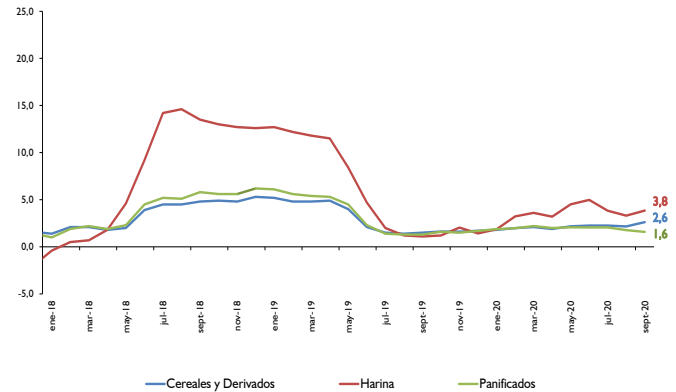


Gráfico Nro. 6
Productos lácteos, azúcar y aceites
Interanual
2015-2020

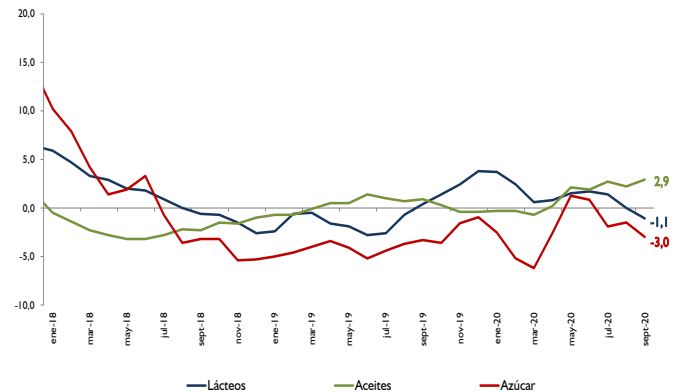
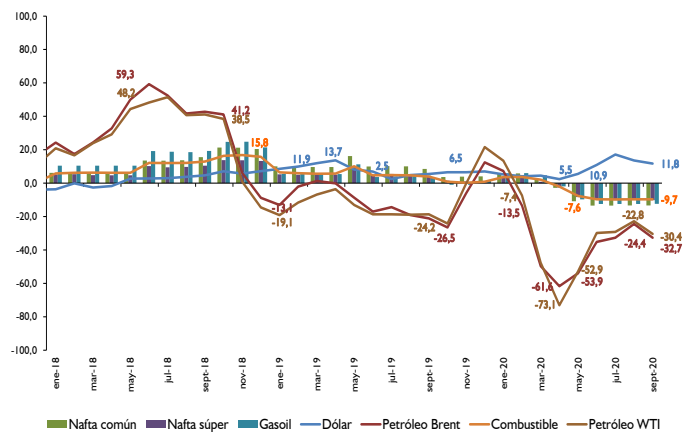


Gráfico Nro. 7
Petróleo, combustibles y tipo de cambio
Interanual
2015-2020





2019. Con este resultado, la inflación acumulada del año fue del **1,4%**, menor a la tasa del **2,4%** verificada en el mismo periodo durante el año 2019. Por su parte, la inflación interanual fue del **1,6%**, inferior a la tasa del **1,7%** observada en el mes anterior, y también por debajo de la tasa del **3%** verificada en el mes de septiembre del año pasado.

IV. Inflación Subyacente

La **inflación subyacente**², durante el mes de septiembre del año 2020, fue del **0,2%**, siendo este resultado inferior a la tasa observada en la inflación total (**0,3%**). A su vez, la **inflación subyacente (XI)**, que además de excluir a las frutas y verduras no incorpora los servicios tarifados y combustibles, presentó una tasa de variación del **0,3%**.

Con respecto a la inflación interanual de cada uno de los indicadores de precios, las mismas presentaron los siguientes porcentajes: inflación total **1,6%**, inflación subyacente **1,6%** e inflación subyacente (XI) **2,8%**.

V. Inflación en bienes nacionales e importados

La inflación mensual perteneciente a los bienes de consumo nacional, en el mes de septiembre del corriente año, fue del **0,3%**, superior a la tasa del **0,1%** registrada en el mismo mes del año anterior. Así, la inflación acumulada asciende al **0,1%**, menor a la variación del **1,2%** observado en el mismo periodo del año pasado. Con este

Tabla Nro. 2
Inflación en bienes, servicios y renta

Agrupación	Septiembre 2019			Septiembre 2020		
	Tasa de Inflación			Tasa de Inflación		
	Mens.	Acum.	Inter.	Mens.	Acum.	Inter.
Bienes Alimenticios	0,1	0,0	1,3	0,7	-2,1	1,4
Bienes Alimenticios (sin frutas y verduras)	0,0	0,6	0,8	0,3	-1,6	1,3
Otros Bienes	0,7	2,2	3,5	0,3	1,3	1,8
Total Bienes	0,4	1,3	2,6	0,4	-0,3	1,5
Servicios	0,2	2,4	3,0	0,0	1,4	1,6
Renta	0,1	2,2	2,4	0,2	1,8	1,8
Total Servicios y Renta	0,2	2,4	3,0	0,1	1,4	1,6
IPC	0,3	1,6	2,6	0,3	0,5	1,6

Gráfico Nro. 8
Inflación en bienes y servicios administrados y bienes libres
Interanual
2015-2020

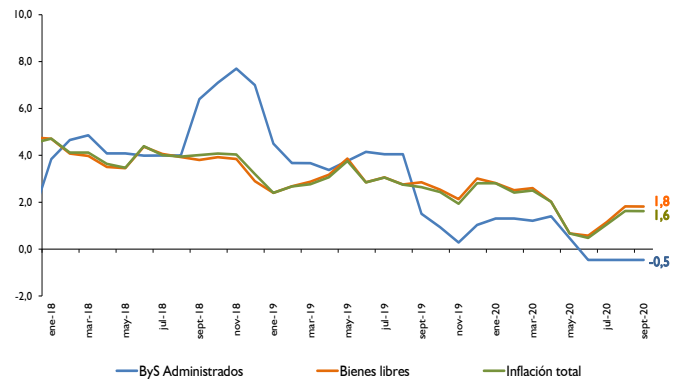
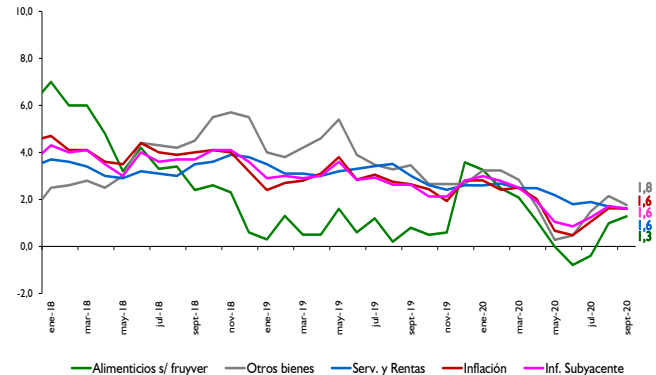


Gráfico Nro. 9
Inflación total, bienes, servicios y renta
Interanual
2015-2020



² Excluye de la canasta del IPC las frutas y verduras.



resultado, la inflación interanual fue del **1,8%**, superior a la tasa del **1,6%** observada en agosto de 2020, pero similar la tasa registrada en el mismo mes del año 2019.

Por otro lado, la inflación mensual de los bienes de consumo importado (sin frutas y verduras) alcanzó una tasa de variación del **0,3%**, inferior a la tasa del **0,6%** verificada en el mismo mes del año 2019. Con este resultado, la inflación acumulada asciende al **1,2%** menor a la tasa obtenida del **2,5%** correspondiente al mismo periodo durante el año 2019. Así, la inflación interanual registrada por este indicador fue del **1,6%**, menor a la tasa de variación del **2%** observada en el mes anterior, y también por debajo de la tasa del **4%** verificado en el mes de septiembre del año 2019.

VI. Inflación en bienes transables y no transables

La inflación mensual de los bienes transables (sin frutas y verduras) alcanzó una tasa del **0,3%**, menor a la tasa del **0,4%** registrada en el mismo mes del año anterior. La inflación acumulada alcanzó **0,1%** por debajo de la tasa del **1,6%** observada en el mismo periodo del año 2019. La inflación interanual, por su parte, ascendió al **1,5%**, inferior a la tasa del **1,6%** verificada en el mes de agosto de 2020, y también menor a la variación del **2,3%** obtenido en septiembre del año 2019.

Asimismo, la inflación mensual de los bienes no transables fue del **0%**, inferior a la tasa del **0,2%** registrada en el mismo mes del año pasado. Con este

Tabla Nro. 3
Inflación total y subyacente

Agrupación	Septiembre 2019			Septiembre 2020		
	Tasa de Inflación			Tasa de Inflación		
	Mens.	Acum.	Inter.	Mens.	Acum.	Inter.
Frutas y Verduras	0,8	-4,0	4,7	2,8	-5,5	2,2
Servicios Tarifados	0,0	0,9	1,4	0,0	-0,6	-0,4
Combustibles	-0,1	1,0	3,9	-0,1	-9,5	-9,7
Subyacente (XI)	0,3	2,0	2,5	0,3	1,7	2,8
Subyacente	0,3	1,9	2,6	0,2	0,8	1,6
Inflación total	0,3	1,6	2,6	0,3	0,5	1,6

Gráfico Nro. 10
Inflación total e inflación subyacente
Interanual
2015-2020

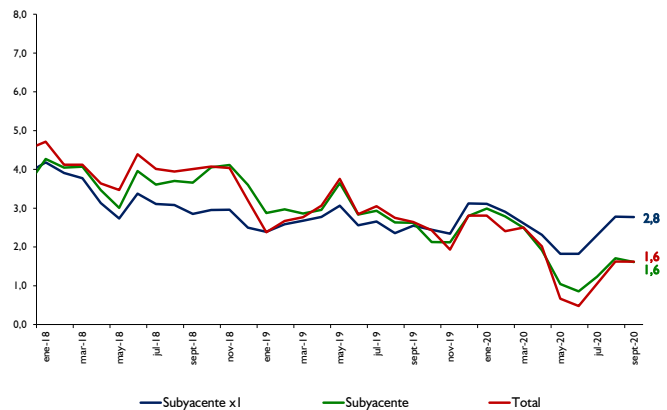
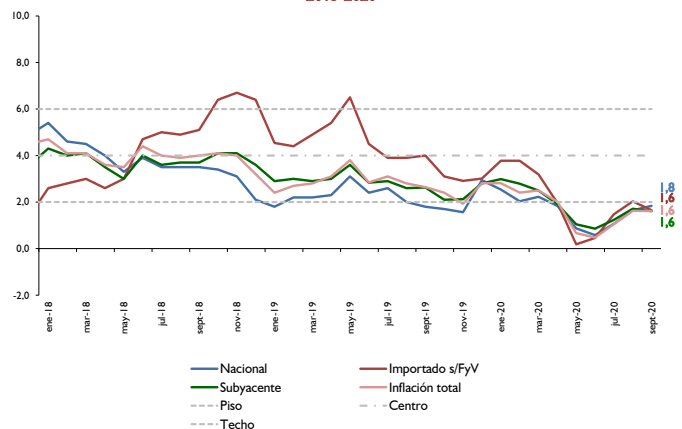


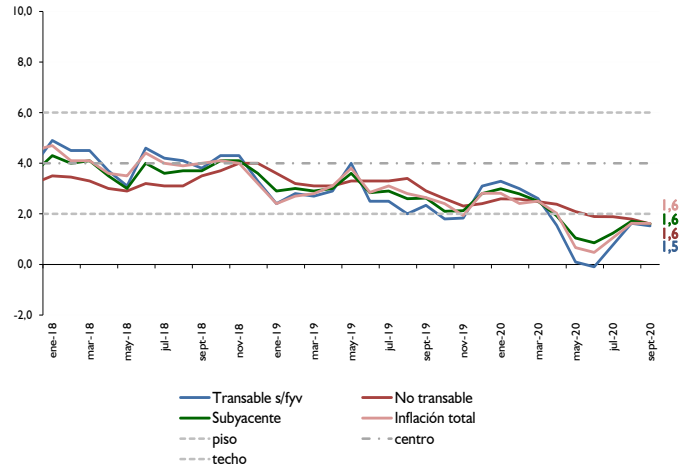
Gráfico Nro. 11
Inflación en bienes nacionales e importados
Interanual
2015-2020





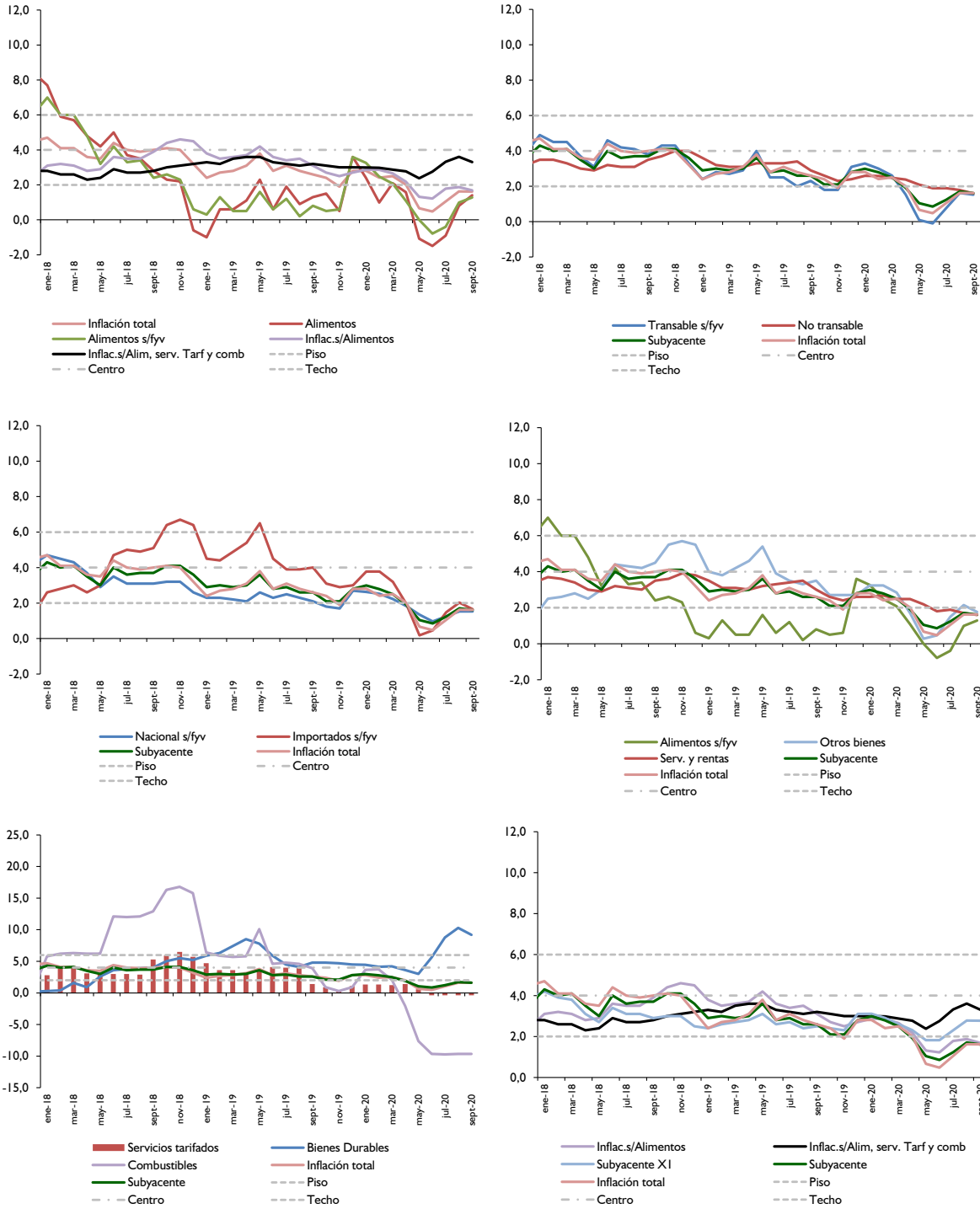
resultado, la inflación acumulada observó una variación del **1,4%** inferior a la tasa del **2,2%** verificada en el mismo periodo durante el año anterior. De esta forma, la inflación interanual en el mes de septiembre de 2020 asciende al **1,6%**, menor a la tasa de variación del **1,8%** verificada en el mes anterior, y también por debajo de la tasa del **2,9%** registrada en el mes de septiembre del año 2019.

Gráfico Nro. 11
Inflación en bienes transables y no transables
Interanual
2015-2020



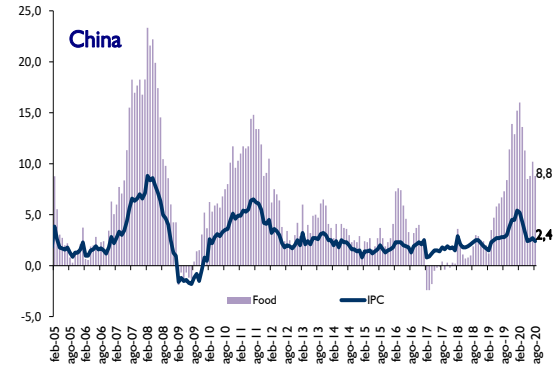
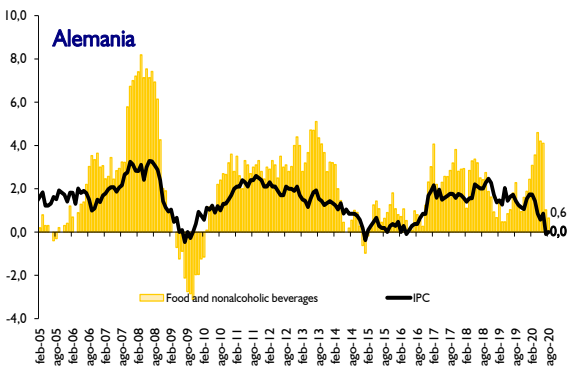
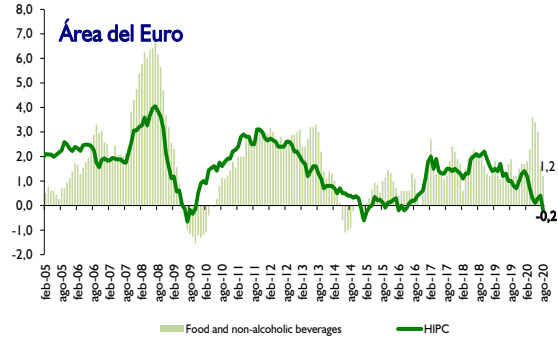
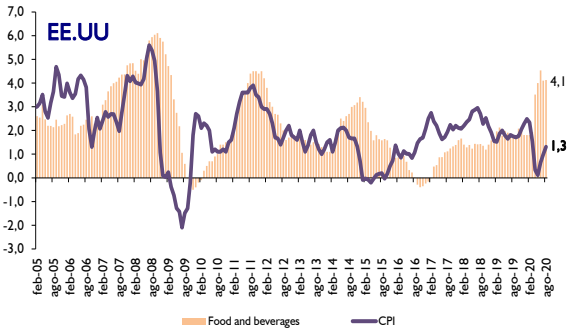
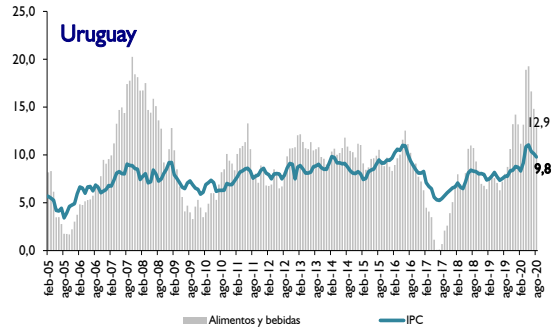
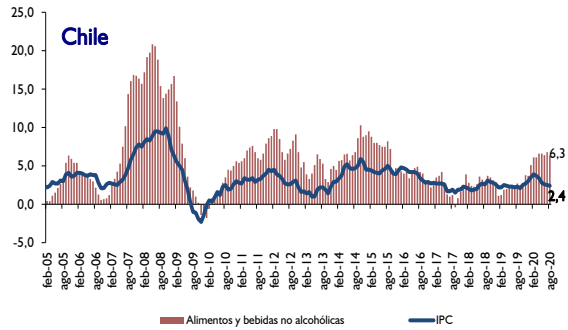
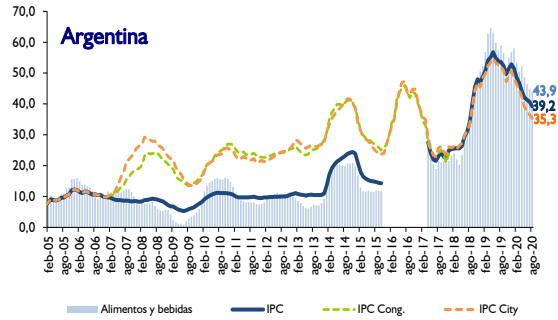
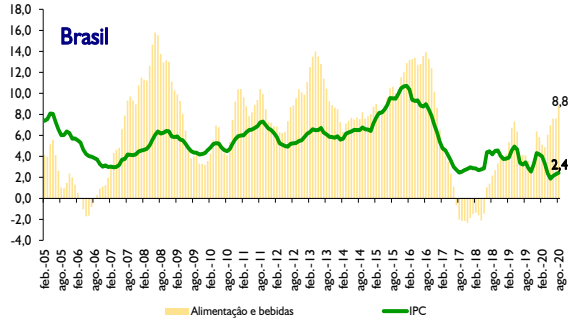


Indicadores de Inflación Interanual





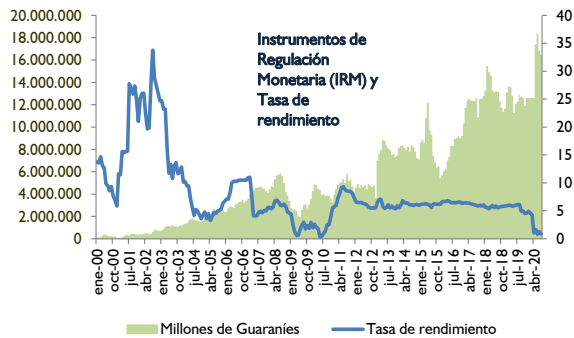
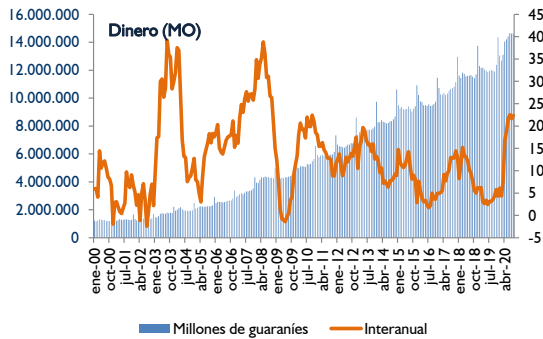
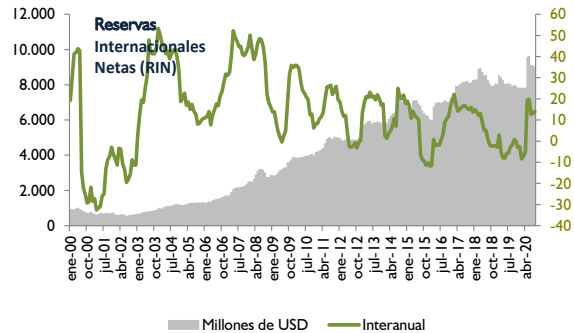
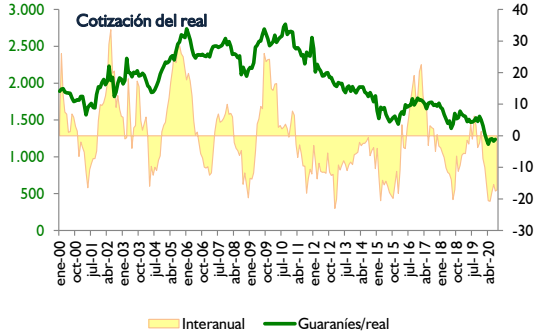
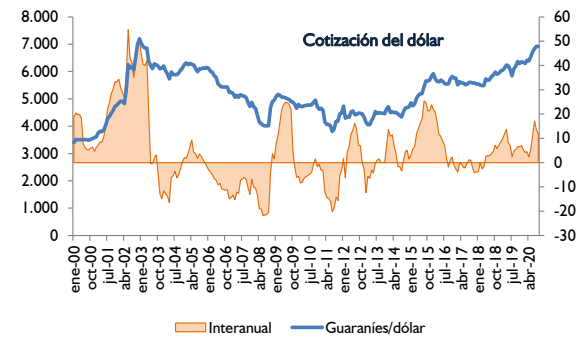
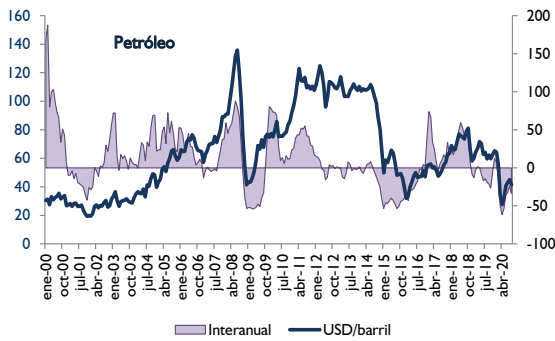
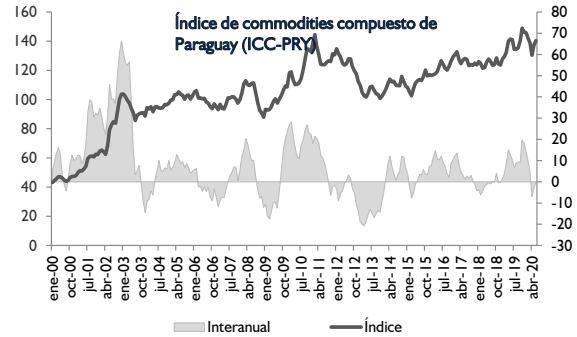
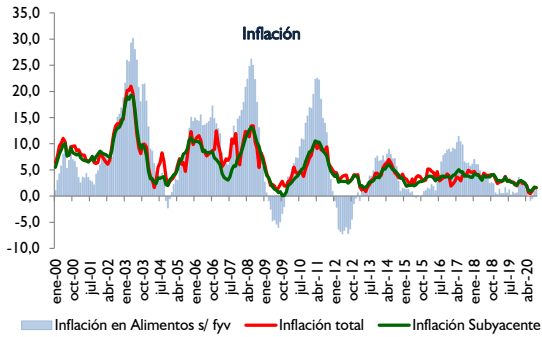
Inflación Internacional Interanual

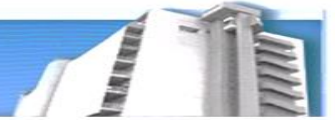




Inflación

Principales indicadores macroeconómicos





INDICE DE PRECIOS AL CONSUMIDOR
AREA METROPOLITANA DE ASUNCIÓN

BASE Diciembre 2017=100

ASUNCIÓN

AÑO/MES	ALIMENTACIÓN B.NO ALCOH.	B.ALCOH TABACOS	P.VESTIR CALZADO	ALOJAMIENTO		MUEBLES Y		GASTO EN SALUD	TRANSPORTE	COMUNICACIÓN	RECREACIÓN CULTURA	EDUCACIÓN	RESTAURANT. HOTELERAS	BIENES RV.DIVERS	INDICE GENERAL	VARIACIONES (%)		
				AGUA-ELECTR. GAS Y OTROS	ARTÍCULOS P. EL HOGAR	MENS.	ACUM.									INTER.		
2017	95,7	98,9	99,3	99,2	99,4	98,5	99,5	99,7	99,7	99,5	98,7	98,2	98,0					
ENE	93,7	97,0	98,7	97,5	98,0	96,4	99,8	99,0	98,0	94,7	97,4	96,1	96,3	0,6	0,6	1,9		
FEB	94,8	97,5	98,8	98,0	98,6	96,8	99,6	98,8	98,7	99,7	97,6	96,3	97,1	0,9	1,5	2,3		
MAR	94,5	98,1	98,9	98,1	98,8	97,1	99,0	98,7	99,6	99,9	97,8	96,7	97,1	0,0	1,5	2,8		
ABR	95,2	98,2	99,3	98,9	98,9	98,0	99,4	99,7	99,6	99,9	98,2	97,2	97,5	0,5	2,0	3,6		
MAY	95,5	98,3	99,4	99,1	99,5	98,5	99,3	100,1	99,6	99,9	98,4	97,5	97,8	0,3	2,2	3,4		
JUN	95,0	98,7	99,3	99,4	99,6	98,6	99,0	100,0	99,4	100,0	98,5	97,7	97,6	-0,2	2,0	2,9		
JUL	94,5	99,2	99,1	99,9	99,6	98,9	99,0	100,0	99,9	100,0	99,1	98,4	97,7	0,1	2,1	4,0		
AGO	95,1	99,7	99,3	99,9	99,9	99,1	99,2	100,0	100,0	100,0	99,1	99,2	97,9	0,3	2,4	4,0		
SEP	95,4	99,9	99,5	99,7	99,9	99,5	99,8	100,0	100,6	100,0	99,3	99,6	98,3	0,3	2,7	4,2		
OCT	96,7	100,0	99,7	99,7	99,9	99,7	99,8	100,0	100,6	100,0	99,7	99,8	98,8	0,5	3,2	4,9		
NOV	98,5	99,9	99,9	99,9	99,9	99,7	99,9	100,0	100,5	100,0	99,9	99,9	99,5	0,7	4,0	4,6		
DIC	100,0	100,0	100,0	100,0	100,0	100,0	100,0	100,0	100,0	100,0	100,0	100,0	100,0	0,5	4,5	4,5		
2018	99,5	98,8	100,7	102,2	101,2	101,9	106,5	100,4	102,0	104,9	101,5	101,9	101,9					
ENE	100,9	99,8	100,0	100,3	100,0	100,9	102,7	99,9	100,4	100,1	100,0	100,4	100,8	0,8	0,8	4,7		
FEB	100,4	99,7	100,3	100,8	100,1	101,2	103,4	99,9	101,0	105,0	100,1	100,8	101,1	0,3	1,1	4,1		
MAR	99,9	99,4	100,3	100,9	100,3	101,5	103,3	100,1	101,1	105,1	100,4	100,9	101,1	0,0	1,1	4,1		
ABR	99,8	99,4	100,5	101,0	100,3	101,6	103,0	100,2	101,4	105,2	100,9	101,1	101,1	0,0	1,1	3,6		
MAY	99,5	99,4	100,5	101,1	100,4	101,7	104,1	100,5	101,8	105,2	100,9	101,2	101,2	0,1	1,2	3,5		
JUN	99,7	98,5	100,7	101,4	101,2	102,1	106,9	100,5	101,9	105,2	101,4	101,9	101,9	0,7	1,9	4,4		
JUL	98,0	98,3	100,8	101,7	101,3	102,1	107,0	100,5	102,3	105,4	101,6	102,3	101,6	-0,3	1,6	4,0		
AGO	98,4	98,4	100,8	101,9	101,4	102,1	107,2	100,5	102,2	105,4	102,1	102,4	101,8	0,2	1,8	3,9		
SEP	98,1	98,4	100,9	103,9	101,9	102,2	108,0	100,5	102,7	105,4	102,5	102,7	102,2	0,4	2,2	4,0		
OCT	98,9	98,1	101,0	104,0	102,4	102,5	110,5	100,6	102,6	105,4	102,6	102,9	102,8	0,6	2,8	4,1		
NOV	100,7	97,9	101,2	104,4	102,4	102,6	111,1	100,6	103,0	105,4	103,0	103,0	103,5	0,7	3,5	4,0		
DIC	99,4	97,7	101,2	104,6	102,8	102,7	110,3	100,6	103,2	105,4	103,0	103,4	103,2	-0,3	3,2	3,2		
2019	100,6	95,8	102,3	105,2	104,6	104,8	112,3	100,6	104,3	110,4	104,8	105,3	104,7					
ENE	99,9	97,5	101,3	104,4	102,8	102,9	109,6	100,6	103,6	105,4	103,0	103,8	103,2	0,0	0,0	2,4		
FEB	101,0	97,2	101,4	104,6	103,0	103,3	109,8	100,8	103,5	109,4	103,2	104,1	103,8	0,6	0,6	2,7		
MAR	100,5	97,0	101,8	104,6	103,0	103,8	110,3	100,8	103,8	110,6	103,5	104,4	103,9	0,1	0,7	2,8		
ABR	100,9	97,3	102,0	104,7	103,0	104,1	110,7	100,1	103,6	111,0	104,1	104,6	104,2	0,3	1,0	3,1		
MAY	101,8	97,3	102,2	105,0	103,5	104,2	113,7	100,2	103,6	111,1	104,5	105,1	105,0	0,8	1,7	3,8		
JUN	100,3	97,5	102,5	105,3	103,8	104,4	113,4	100,0	104,2	111,1	104,9	105,6	104,8	-0,2	1,6	2,8		
JUL	99,9	96,2	102,4	105,3	105,7	104,9	112,5	99,8	104,3	111,1	105,3	105,6	104,7	-0,1	1,5	3,1		
AGO	99,3	94,3	102,4	105,4	105,8	105,5	112,3	101,1	104,6	111,1	105,5	105,8	104,6	-0,1	1,4	2,8		
SEP	99,4	94,1	102,8	105,6	105,9	105,9	113,4	101,2	105,0	111,1	105,7	106,0	104,9	0,3	1,6	2,6		
OCT	100,4	93,6	102,9	105,7	105,9	106,1	114,0	100,8	104,7	111,1	105,8	106,1	105,3	0,4	2,0	2,4		
NOV	101,2	93,9	102,9	105,7	106,2	106,2	113,9	100,8	104,7	111,1	106,0	106,3	105,5	0,2	2,2	1,9		
DIC	103,0	93,3	103,0	105,8	106,2	106,4	114,0	100,8	105,4	111,1	106,4	106,4	106,1	0,6	2,8	2,8		
2020	101,0	93,2	103,4	106,5	106,6	107,8	113,2	101,4	107,1	115,0	107,0	107,6	106,1					
ENE	102,3	93,4	103,2	106,0	106,3	106,4	114,4	100,9	105,7	111,1	106,5	106,7	106,1	0,0	0,0	2,8		
FEB	102,0	93,4	103,3	106,3	106,3	106,6	114,4	101,0	106,3	115,0	106,9	107,2	106,3	0,2	0,2	2,4		
MAR	102,6	93,7	103,4	106,3	106,4	106,7	114,1	101,2	106,3	115,5	107,0	107,4	106,5	0,2	0,4	2,5		
ABR	102,5	93,6	103,3	106,3	106,5	107,0	112,3	101,2	106,3	115,5	107,0	107,5	106,3	-0,2	0,2	2,0		
MAY	100,7	92,9	103,3	106,3	106,5	107,3	111,9	101,2	106,3	115,5	107,0	107,6	105,7	-0,6	-0,4	0,7		
JUN	98,8	92,6	103,5	106,6	106,7	107,6	111,6	101,5	106,8	115,5	107,1	107,7	105,3	-0,4	-0,8	0,5		
JUL	99,0	93,3	103,6	106,7	106,8	109,1	112,8	101,7	108,5	115,5	107,2	108,0	105,8	0,5	-0,3	1,1		
AGO	100,1	93,0	103,6	106,8	107,0	109,8	113,6	101,7	108,9	115,5	107,1	108,2	106,3	0,5	0,2	1,6		
SEP	100,8	93,0	103,6	107,0	107,3	109,8	114,0	101,9	109,1	115,5	107,0	108,2	106,6	0,3	0,5	1,6		