



# INFORME DE INFLACIÓN (IPC)

Setiembre  
2019



**BANCO CENTRAL DEL PARAGUAY**

Federación Rusa y Augusto Roa Bastos

[www.bcp.gov.py](http://www.bcp.gov.py)

Asunción - Paraguay



**Publicación editada por:**

**Estudios Económicos  
Departamento de Estadísticas del Sector Real  
BANCO CENTRAL DEL PARAGUAY**

## Informe de inflación

**Referencia:** Evolución del Índice de Precios al Consumidor (IPC) correspondiente al mes de setiembre de 2019.

### I. Resultado inflacionario

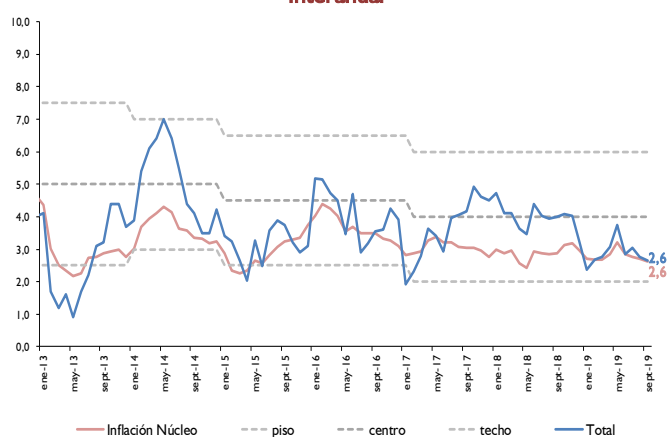
La inflación del mes de setiembre del año 2019, medida por la variación del Índice de Precios al Consumidor (IPC), fue del **0,3%**, inferior a la tasa del **0,4%** observada en el mismo mes del año anterior. Con este resultado, la inflación acumulada en el año asciende al **1,6%**, por debajo del **2,2%** verificado en el mismo periodo del año 2018. La inflación interanual, por su parte, fue del **2,6%**, inferior a la tasa del **2,8%** registrada en el mes de agosto del corriente año, y también menor a la tasa del **4%** registrada en el mes de setiembre del año pasado.

Por otro lado, se señala que la inflación núcleo<sup>1</sup> se situó en un nivel inferior al de la inflación total mensual (en **0,2%**). Así, la inflación interanual medida por este indicador, alcanzó una tasa del **2,6%**, levemente inferior a la tasa del **2,7%** registrada en el mes de agosto del corriente año, y también por debajo de la tasa del **2,9%** verificada en el mes de setiembre del año 2018.

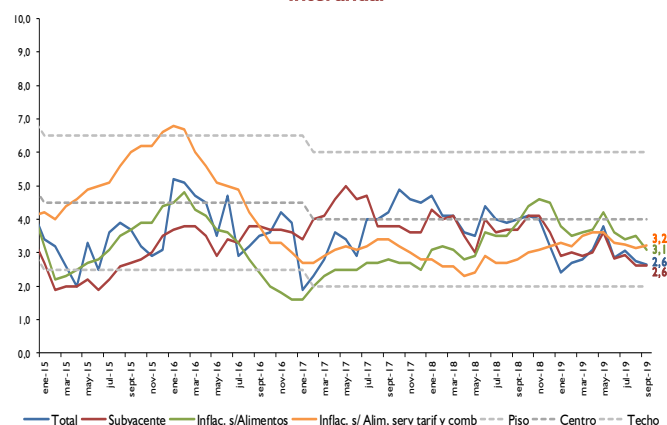
### II. Principales aspectos de la inflación

La inflación del mes de setiembre del año 2019 estuvo caracterizada por

**Gráfico Nro. 1**  
Inflación total e inflación núcleo  
Interanual



**Gráfico Nro. 2**  
Inflación: total, subyacente, y sin alimentos, servicios  
tarifados y combustibles  
Interanual



<sup>1</sup> La inflación núcleo es el promedio simple de los siguientes indicadores de inflación subyacente: inflación núcleo media truncada (suavizada), inflación núcleo media truncada (no suavizada), inflación núcleo por exclusión e inflación núcleo doble ponderación.



aumentos leves en la mayor parte de las agrupaciones del índice, destacándose las subas de precios verificadas en alimentos, bienes duraderos y algunos servicios de la canasta.

En la agrupación alimentación, se observaron incrementos en los productos panificados consecuencia de los aumentos de precios de los insumos registrada en los meses anteriores. Asimismo, se destacan leves aumentos de precios de los productos lácteos, observándose incrementos en leches y huevos.

Por su parte, en este segmento también se verificaron reducción de precios en la carne vacuna, que en opinión de agentes del sector se debió a una mayor oferta doméstica, consecuencia de una menor demanda externa por parte de algunos mercados, en particular, durante el mes de setiembre. La mayor oferta de ganado interna se debe a las condiciones climáticas adversas (sequía) que limita la capacidad de albergue de los animales en los campos.

El comportamiento mostrado en los cortes vacunos, fueron acompañados por las disminuciones en los productos sustitutos como los registrados en carne de aves, carnes de cerdo y menudencias vacunas.

Con relación a los servicios, se destacaron los incrementos en alimentos consumidos en bares y restaurantes, alquiler de vivienda, atención odontológica y servicios de cuidado personal. De la misma manera, en la agrupación transporte se verificaron subas en pasaje aéreo y

Tabla Nro. 1  
Inflación total

Mes	Tasa de variación (%)					
	Mensual		Acumulada		Interanual	
	2018	2019	2018	2019	2018	2019
Enero	0,8	0,0	0,8	0,0	4,7	2,4
Febrero	0,3	0,6	1,1	0,6	4,1	2,7
Marzo	0,0	0,1	1,1	0,7	4,1	2,8
Abril	0,0	0,3	1,1	1,0	3,6	3,1
Mayo	0,1	0,8	1,2	1,7	3,5	3,8
Junio	0,7	-0,2	1,9	1,6	4,4	2,8
Julio	-0,3	-0,1	1,6	1,5	4,0	3,1
Agosto	0,2	-0,1	1,8	1,4	3,9	2,8
Setiembre	0,4	0,3	2,2	1,6	4,0	2,6
Octubre	0,6		2,8		4,1	
Noviembre	0,7		3,5		4,0	
Diciembre	-0,3		3,2		3,2	

Gráfico Nro. 3  
Alimentos y Carne  
Interanual  
2015-2019

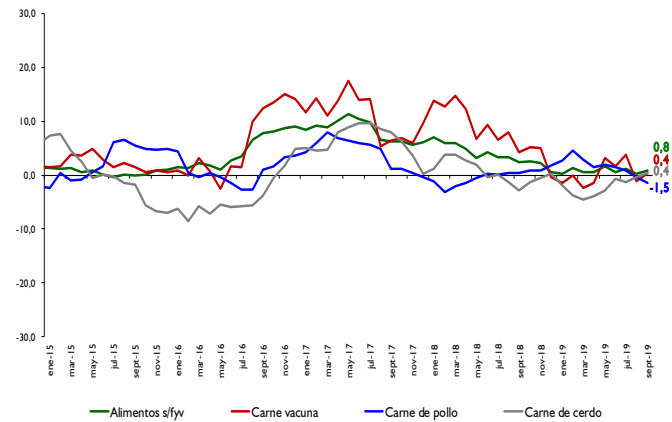
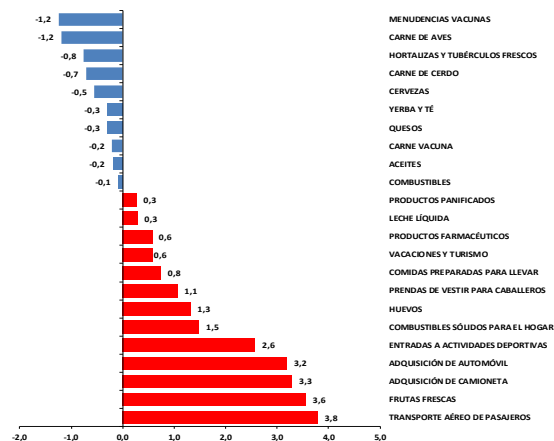


Gráfico Nro. 4  
Principales variaciones por subgrupos  
Mes de setiembre de 2019





ómnibus interurbano.

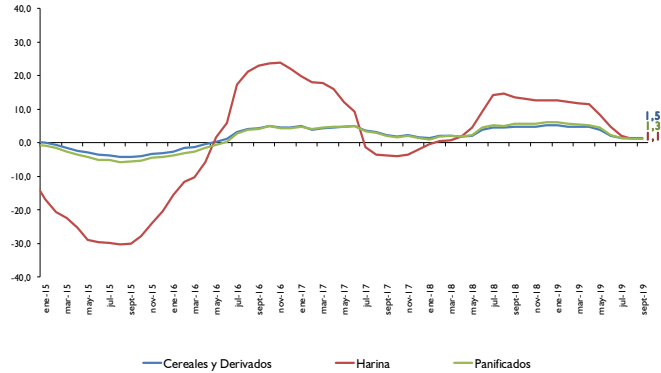
Finalmente, mostraron movimientos al alza algunos bienes duraderos de origen importado como los observados en automóviles y camionetas, y algunos electrodomésticos, comportamiento que está relacionado con la depreciación del guaraní frente al dólar norteamericano observado en el mes de referencia.

### III. Inflación en Bienes, Servicios y Renta

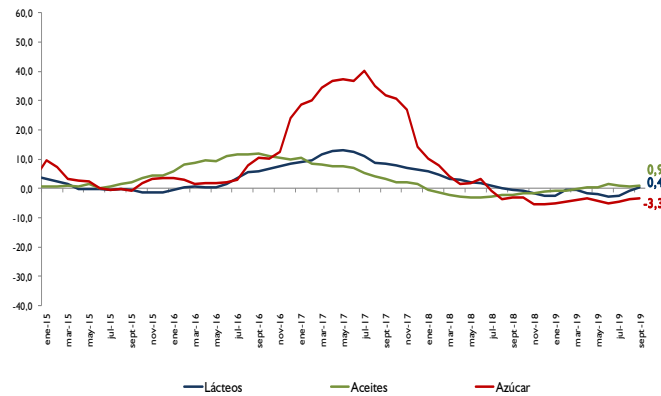
La inflación de los Bienes de la canasta fue del **0,4%**, superior a la tasa del **0,1%** observada en el mismo mes del año anterior. Así, la inflación acumulada en el año asciende al **1,3%**, menor al **1,4%** verificado en el mismo periodo del año pasado. Con este resultado, la inflación interanual medida por este indicador asciende al **2,6%**, por encima de la tasa del **2,3%** verificada en el mes anterior, pero inferior al **4,2%** registrado en el mes de setiembre del 2018.

En cuanto a la agrupación Servicios y Renta, la inflación mensual se ubicó en **0,2%**, inferior al **0,7%** registrado en el mes de setiembre del 2018. Con este resultado, la inflación acumulada del año fue del **2,4%**, inferior a la tasa del **3,2%** registrada en el mismo periodo durante el año 2018. Por su parte, la inflación interanual fue del **3%**, inferior a la tasa del **3,5%** observada en el mes anterior, y también por debajo de la tasa del **3,5%** verificada en el mes de setiembre del año pasado.

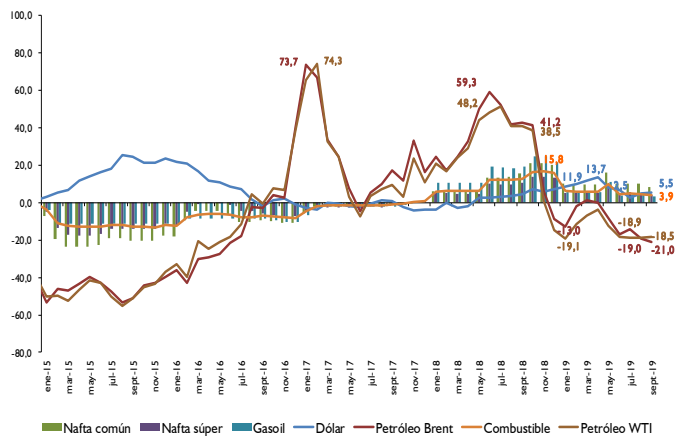
**Gráfico Nro. 5**  
Cereales y derivados, harina, y Productos panificados  
Interanual  
2015-2019



**Gráfico Nro. 6**  
Productos lácteos, azúcar y aceites  
Interanual  
2015-2019



**Gráfico Nro. 7**  
Petróleo, combustibles y tipo de cambio  
Interanual  
2015-2019





#### IV. Inflación Subyacente

La **inflación subyacente**<sup>2</sup>, durante el mes de setiembre del año 2019, fue del **0,3%**, siendo este resultado similar a la tasa observada en la inflación total (**0,3%**). A su vez, la **inflación subyacente (XI)**, que además de excluir a las frutas y verduras no incorpora los servicios tarifados y combustibles, presentó una tasa de variación del **0,3%**.

Con respecto a la inflación interanual de cada uno de los indicadores de precios, las mismas presentaron los siguientes porcentajes: inflación total **2,6%**, inflación subyacente **2,6%** e inflación subyacente (XI) **2,5%**.

#### V. Inflación en bienes nacionales e importados

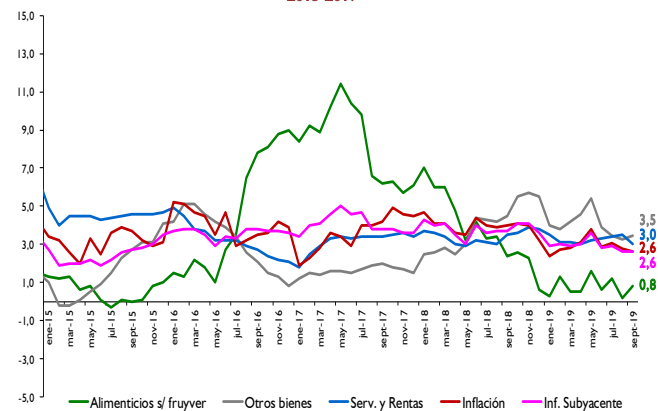
La inflación mensual perteneciente a los bienes de consumo nacional, en el mes de setiembre del corriente año, fue del **0,1%**, inferior a la tasa del **0,3%** registrada en el mismo mes del año anterior. Así, la inflación acumulada asciende al **1,2%**, menor a la variación del **1,5%** observado en el mismo periodo del año pasado. Con este resultado, la inflación interanual fue del **1,8%**, inferior a la tasa del **2%** observada en agosto del 2019, y también por debajo de la tasa del **3,5%** registrada en el mismo mes del año 2018.

Por otro lado, la inflación mensual de los bienes de consumo importado (sin frutas y verduras) alcanzó una tasa de variación del **0,6%**, similar a la tasa

**Tabla Nro. 2**  
Inflación en bienes, servicios y renta

Agrupación	Setiembre 2018			Setiembre 2019		
	Tasa de Inflación			Tasa de Inflación		
	Mens.	Acum.	Inter.	Mens.	Acum.	Inter.
Bienes Alimenticios	-0,3	-1,9	2,8	0,1	0,0	1,3
Bienes Alimenticios (sin frutas y verduras)	-0,6	0,4	2,4	0,0	0,6	0,8
Otros Bienes	0,5	4,2	4,5	0,7	2,2	3,5
<b>Total Bienes</b>	0,1	1,4	4,2	0,4	1,3	2,6
Servicios	0,7	3,3	3,6	0,2	2,4	3,0
Renta	0,5	2,2	2,2	0,1	2,2	2,4
<b>Total Servicios y Renta</b>	0,7	3,2	3,5	0,2	2,4	3,0
<b>IPC</b>	0,4	2,2	4,0	0,3	1,6	2,6

**Gráfico Nro. 8**  
Inflación total, bienes, servicios y renta  
Interanual  
2015-2019



**Tabla Nro. 3**  
Inflación total y subyacente

AGRUPACIÓN	Setiembre 2018			Setiembre 2019		
	Tasa de Inflación			Tasa de Inflación		
	Mens.	Acum.	Inter.	Mens.	Acum.	Inter.
Frutas y Verduras	1,6	-15,0	-1,8	0,8	-4,0	4,7
Servicios Tarifados	2,5	5,2	5,3	0,0	0,9	1,4
Combustibles	0,6	12,6	12,9	-0,1	1,0	3,9
<b>Subyacente (XI)</b>	0,1	2,0	2,9	0,3	2,0	2,5
<b>Subyacente</b>	0,3	2,9	3,7	0,3	1,9	2,6
<b>Inflación total</b>	0,4	2,2	4,0	0,3	1,6	2,6

<sup>2</sup> Excluye de la canasta del IPC las frutas y verduras.



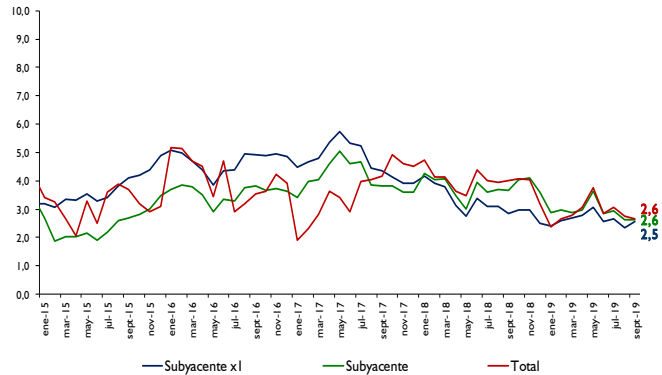
verificada en el mismo mes del año 2018. Con este resultado, la inflación acumulada asciende al **2,5%** muy menor a la tasa del **4,9%** correspondiente al mismo periodo durante el año 2018. Así, la inflación interanual registrada por este indicador fue del **4%**, levemente superior a la variación del **3,9%** observada en el mes anterior, pero inferior al **5,1%** verificado en el mes de setiembre del año 2018.

## VI. Inflación en bienes transables y no transables

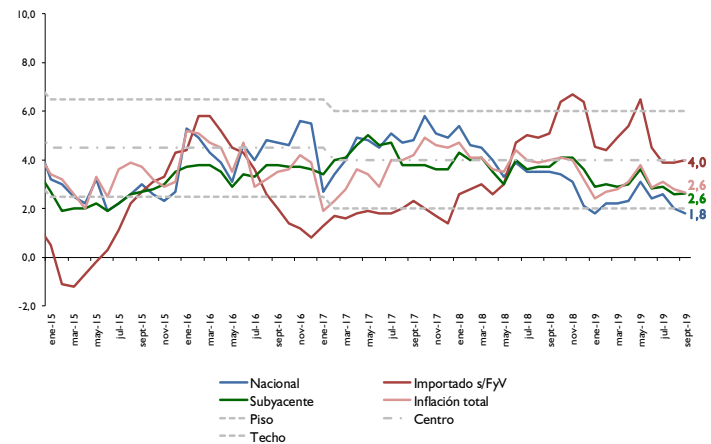
La inflación mensual de los bienes transables (sin frutas y verduras) alcanzó una tasa del **0,4%**, superior a la tasa del **0,1%** registrada en el mismo mes del año anterior. La inflación acumulada alcanzó **1,6%** por debajo de la tasa del **2,6%** observada en el mismo periodo del año 2018. La inflación interanual, por su parte, ascendió al **2,3%**, mayor a la tasa del **2%** verificada en el mes de agosto de 2019, pero inferior al **3,8%** observado en setiembre del año 2018.

Asimismo, la inflación mensual de los bienes no transables fue del **0,2%**, menor a la tasa del **0,7%** registrada en el mismo mes del año pasado. Con este resultado, la inflación acumulada observó una variación del **2,2%** inferior a la tasa del **3,3%** verificado en el mismo periodo durante el año anterior. De esta forma, la inflación interanual en el mes de setiembre de 2019 asciende al **2,9%**, inferior a la tasa de variación del **3,4%** verificada en el mes anterior, y también por debajo de la tasa del **3,5%** registrada en el mes de setiembre del año 2018.

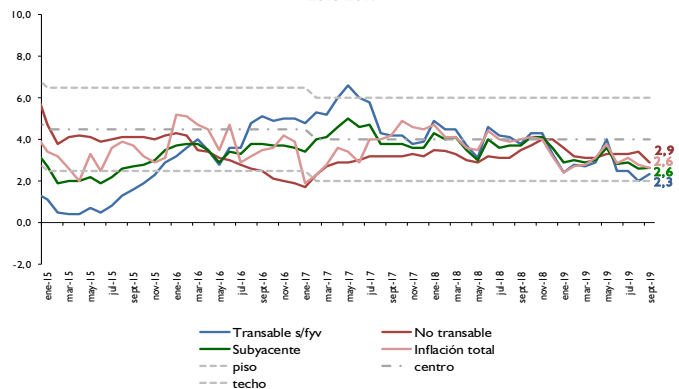
**Gráfico Nro. 9**  
Inflación total e inflación subyacente  
Interanual  
2015-2019



**Gráfico Nro. 10**  
Inflación en bienes nacionales e importados  
Interanual  
2015-2019

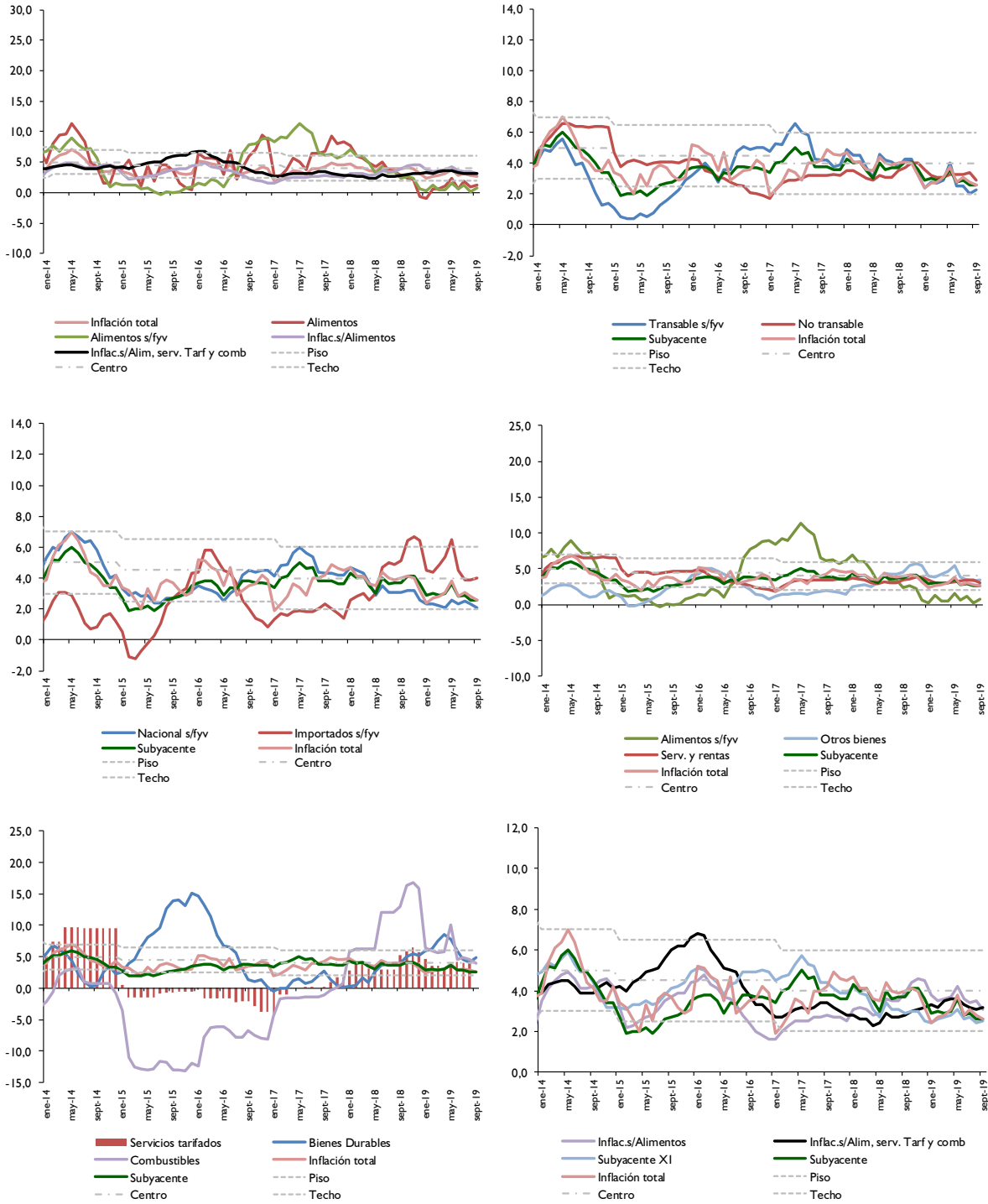


**Gráfico Nro. 11**  
Inflación en bienes transables y no transables  
Interanual  
2015-2019





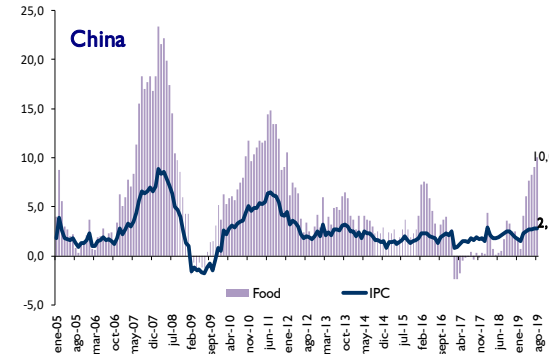
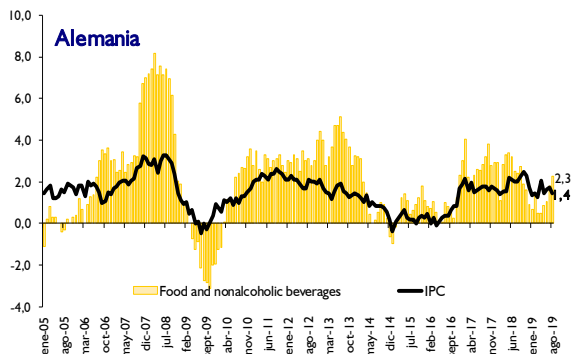
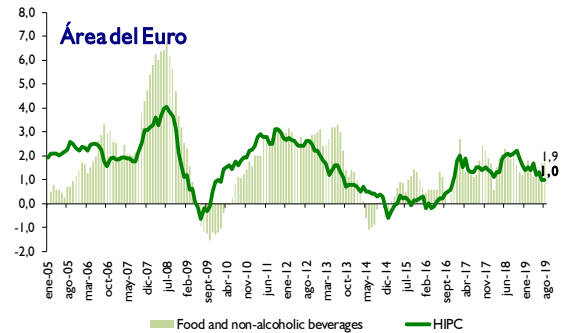
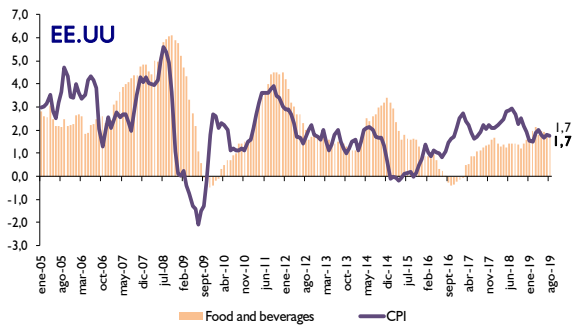
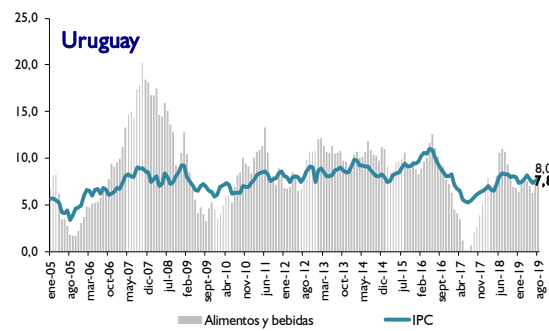
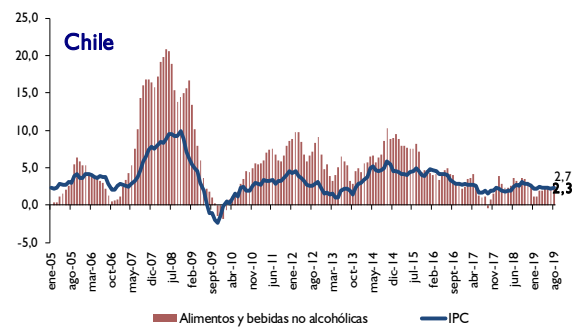
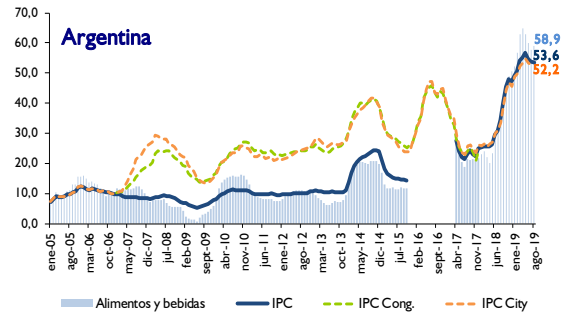
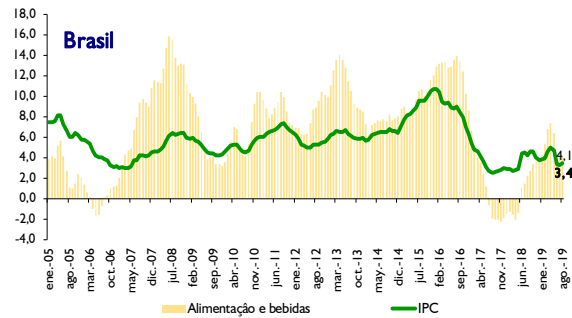
### Indicadores de Inflación Interanual







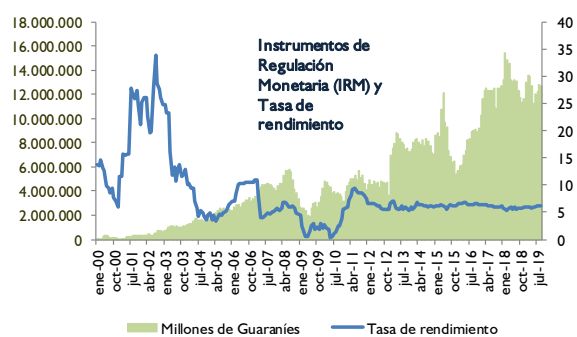
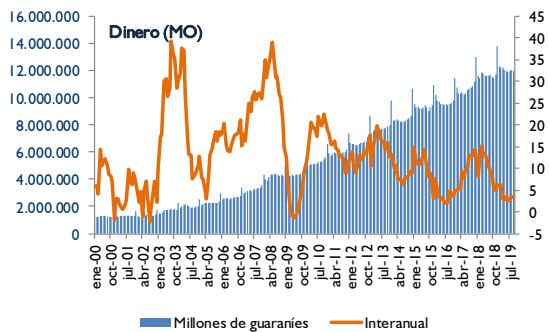
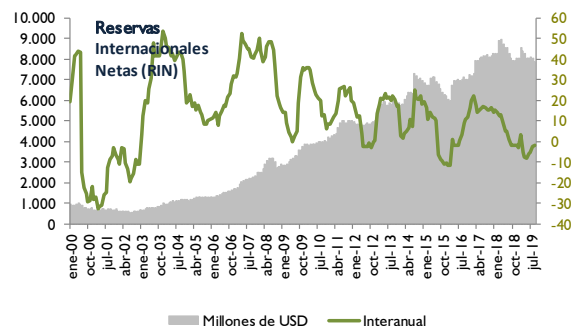
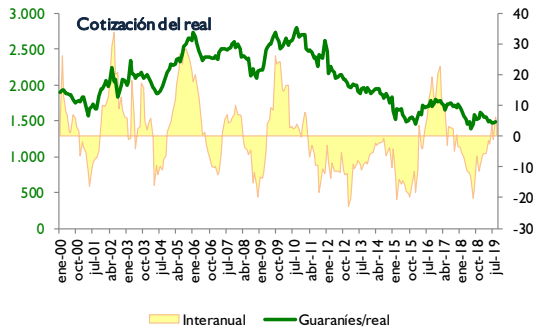
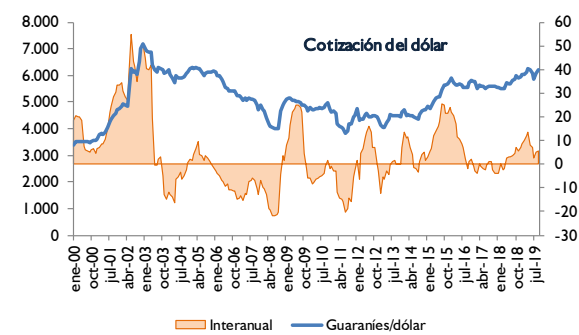
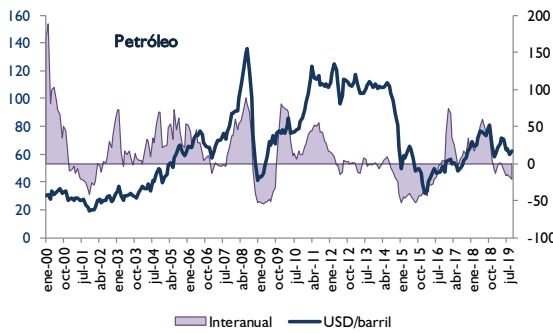
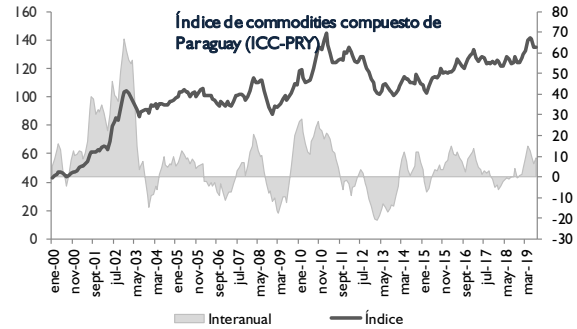
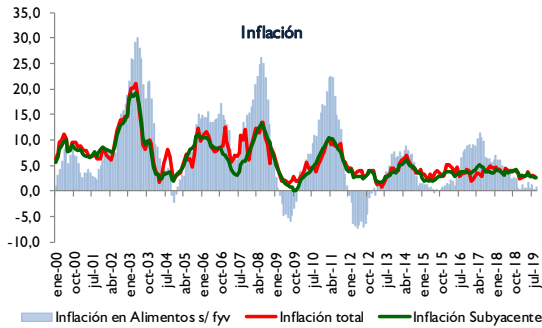
## Inflación Internacional Interanual





## Inflación

### Principales indicadores macroeconómicos





**INDICE DE PRECIOS AL CONSUMIDOR  
AREA METROPOLITANA DE ASUNCIÓN**

BASE Diciembre 2017=100

**ASUNCIÓN**

AÑO/MES	ALIMENTACIÓN	B.ALCOH	P.VESTIR	ALOJAMIENTO	MUEBLES Y	GASTO EN	TRANSPORTE	COMUNICACIÓN	RECREACIÓN	EDUCACIÓN	RESTAURANT.	BIENES	INDICE	VARIACIONES (%)		
	B.NO ALCOH.	TABACOS	CALZADO	AGUA-ELECTR.	ARTÍCULOS									P. EL HOGAR	SALUD	CULTURA
<b>2016</b>	<b>90,5</b>	<b>94,3</b>	<b>97,7</b>	<b>96,9</b>	<b>96,6</b>	<b>93,9</b>	<b>100,3</b>	<b>98,0</b>	<b>97,4</b>	<b>94,3</b>	<b>95,6</b>	<b>94,3</b>	<b>94,6</b>			
ENE	91,3	92,2	96,7	96,1	95,3	92,0	104,3	99,1	96,6	90,0	94,4	91,5	94,5	2,6	2,6	5,2
FEB	92,2	92,7	96,9	96,7	95,6	92,6	101,2	99,1	97,1	94,6	94,7	92,4	94,9	0,5	3,1	5,1
MAR	91,2	93,0	97,1	96,6	95,8	92,8	100,5	96,8	97,1	94,6	94,8	93,3	94,5	-0,5	2,6	4,7
ABR	90,1	93,4	97,5	96,7	96,2	93,2	100,0	96,5	97,3	94,7	94,9	93,9	94,1	-0,3	2,2	4,5
MAY	90,9	94,1	97,7	96,9	96,5	93,3	100,0	96,5	97,2	94,7	95,2	94,1	94,6	0,5	2,7	3,5
JUN	91,5	94,2	97,8	97,0	96,7	93,5	100,2	96,8	97,4	94,7	95,1	94,2	94,8	0,3	3,0	4,7
JUL	88,8	94,5	97,9	97,0	96,7	93,8	100,1	97,8	97,5	94,7	95,3	94,7	93,9	-1,0	2,0	2,9
AGO	89,2	94,8	97,9	97,0	97,0	94,0	99,6	98,5	97,3	94,7	95,8	95,0	94,1	0,2	2,2	3,2
SEP	89,3	95,0	98,0	97,0	97,2	94,8	99,4	98,6	97,9	94,7	96,4	95,2	94,3	0,2	2,5	3,5
OCT	88,5	95,5	98,1	97,0	97,3	95,4	99,7	98,5	97,9	94,7	96,7	95,3	94,1	-0,2	2,2	3,6
NOV	91,2	95,6	98,2	97,1	97,4	95,7	99,4	98,8	97,9	94,7	96,8	95,7	95,1	1,0	3,3	4,2
DIC.	92,3	96,2	98,6	97,2	97,8	95,9	99,8	99,1	98,0	94,7	97,2	95,9	95,7	0,6	3,9	3,9
<b>2017</b>	<b>95,7</b>	<b>98,9</b>	<b>99,3</b>	<b>99,2</b>	<b>99,4</b>	<b>98,5</b>	<b>99,5</b>	<b>99,7</b>	<b>99,7</b>	<b>99,5</b>	<b>98,7</b>	<b>98,2</b>	<b>98,0</b>			
ENE	93,7	97,0	98,7	97,5	98,0	96,4	99,8	99,0	98,0	94,7	97,4	96,1	96,3	0,6	0,6	1,9
FEB	94,8	97,5	98,8	98,0	98,6	96,8	99,6	98,8	98,7	99,7	97,6	96,3	97,1	0,9	1,5	2,3
MAR	94,5	98,1	98,9	98,1	98,8	97,1	99,0	98,7	99,6	99,9	97,8	96,7	97,1	0,0	1,5	2,8
ABR	95,2	98,2	99,3	98,9	98,9	98,0	99,4	99,7	99,6	99,9	98,2	97,2	97,5	0,5	2,0	3,6
MAY	95,5	98,3	99,4	99,1	99,5	98,5	99,3	100,1	99,6	99,9	98,4	97,5	97,8	0,3	2,2	3,4
JUN	95,0	98,7	99,3	99,4	99,6	98,6	99,0	100,0	99,4	100,0	98,5	97,7	97,6	-0,2	2,0	2,9
JUL	94,5	99,2	99,1	99,9	99,6	98,9	99,0	100,0	99,9	100,0	99,1	98,4	97,7	0,1	2,1	4,0
AGO	95,1	99,7	99,3	99,9	99,9	99,1	99,2	100,0	100,0	100,0	99,1	99,2	97,9	0,3	2,4	4,0
SEP	95,4	99,9	99,5	99,7	99,9	99,5	99,8	100,0	100,6	100,0	99,3	99,6	98,3	0,3	2,7	4,2
OCT	96,7	100,0	99,7	99,7	99,9	99,7	99,8	100,0	100,6	100,0	99,7	99,8	98,8	0,5	3,2	4,9
NOV	98,5	99,9	99,9	99,9	99,9	99,7	99,9	100,0	100,5	100,0	99,9	99,9	99,5	0,7	4,0	4,6
DIC	100,0	100,0	100,0	100,0	100,0	100,0	100,0	100,0	100,0	100,0	100,0	100,0	100,0	0,5	4,5	4,5
<b>2018</b>	<b>99,5</b>	<b>98,8</b>	<b>100,7</b>	<b>102,2</b>	<b>101,2</b>	<b>101,9</b>	<b>106,5</b>	<b>100,4</b>	<b>102,0</b>	<b>104,9</b>	<b>101,5</b>	<b>101,9</b>	<b>101,9</b>			
ENE	100,9	99,8	100,0	100,3	100,0	100,9	102,7	99,9	100,4	100,1	100,0	100,4	100,8	0,8	0,8	4,7
FEB	100,4	99,7	100,3	100,8	100,1	101,2	103,4	99,9	101,0	105,0	100,1	100,8	101,1	0,3	1,1	4,1
MAR	99,9	99,4	100,3	100,9	100,3	101,5	103,3	100,1	101,1	105,1	100,4	100,9	101,1	0,0	1,1	4,1
ABR	99,8	99,4	100,5	101,0	100,3	101,6	103,0	100,2	101,4	105,2	100,9	101,1	101,1	0,0	1,1	3,6
MAY	99,5	99,4	100,5	101,1	100,4	101,7	104,1	100,5	101,8	105,2	100,9	101,2	101,2	0,1	1,2	3,5
JUN	99,7	98,5	100,7	101,4	101,2	102,1	106,9	100,5	101,9	105,2	101,4	101,9	101,9	0,7	1,9	4,4
JUL	98,0	98,3	100,8	101,7	101,3	102,1	107,0	100,5	102,3	105,4	101,6	102,3	101,6	-0,3	1,6	4,0
AGO	98,4	98,4	100,8	101,9	101,4	102,1	107,2	100,5	102,2	105,4	102,1	102,4	101,8	0,2	1,8	3,9
SEP	98,1	98,4	100,9	103,9	101,9	102,2	108,0	100,5	102,7	105,4	102,5	102,7	102,2	0,4	2,2	4,0
OCT	98,9	98,1	101,0	104,0	102,4	102,5	110,5	100,6	102,6	105,4	102,6	102,9	102,8	0,6	2,8	4,1
NOV	100,7	97,9	101,2	104,4	102,4	102,6	111,1	100,6	103,0	105,4	103,0	103,0	103,5	0,7	3,5	4,0
DIC	99,4	97,7	101,2	104,6	102,8	102,7	110,3	100,6	103,2	105,4	103,0	103,4	103,2	-0,3	3,2	3,2
<b>2019</b>	<b>100,3</b>	<b>96,5</b>	<b>102,1</b>	<b>105,0</b>	<b>104,1</b>	<b>104,3</b>	<b>111,7</b>	<b>100,5</b>	<b>104,0</b>	<b>110,2</b>	<b>104,4</b>	<b>105,0</b>	<b>104,3</b>			
ENE	99,9	97,5	101,3	104,4	102,8	102,9	109,6	100,6	103,6	105,4	103,0	103,8	103,2	0,0	0,0	2,4
FEB	101,0	97,2	101,4	104,6	103,0	103,3	109,8	100,8	103,5	109,4	103,2	104,1	103,8	0,6	0,6	2,7
MAR	100,5	97,0	101,8	104,6	103,0	103,8	110,3	100,8	103,8	110,6	103,5	104,4	103,9	0,1	0,7	2,8
ABR	100,9	97,3	102,0	104,7	103,0	104,1	110,7	100,1	103,6	111,0	104,1	104,6	104,2	0,3	1,0	3,1
MAY	101,8	97,3	102,2	105,0	103,5	104,2	113,7	100,2	103,6	111,1	104,5	105,1	105,0	0,8	1,7	3,8
JUN	100,3	97,5	102,5	105,3	103,8	104,4	113,4	100,0	104,2	111,1	104,9	105,6	104,8	-0,2	1,6	2,8
JUL	99,9	96,2	102,4	105,3	105,7	104,9	112,5	99,8	104,3	111,1	105,3	105,6	104,7	-0,1	1,5	3,1
AGO	99,3	94,3	102,4	105,4	105,8	105,5	112,3	101,1	104,6	111,1	105,5	105,8	104,6	-0,1	1,4	2,8
SEP	99,4	94,1	102,8	105,6	105,9	105,9	113,4	101,2	105,0	111,1	105,7	106,0	104,9	0,3	1,6	2,6