



# INFORME DE INFLACIÓN (IPC)

Mayo  
2020



**BANCO CENTRAL DEL PARAGUAY**

Federación Rusa y Augusto Roa Bastos

[www.bcp.gov.py](http://www.bcp.gov.py)

Asunción - Paraguay



**Publicación editada por:**

**Estudios Económicos  
Departamento de Estadísticas del Sector Real  
BANCO CENTRAL DEL PARAGUAY**



## Informe de inflación

**Referencia:** Evolución del Índice de Precios al Consumidor (IPC) correspondiente al mes de mayo de 2020.

### I. Resultado inflacionario

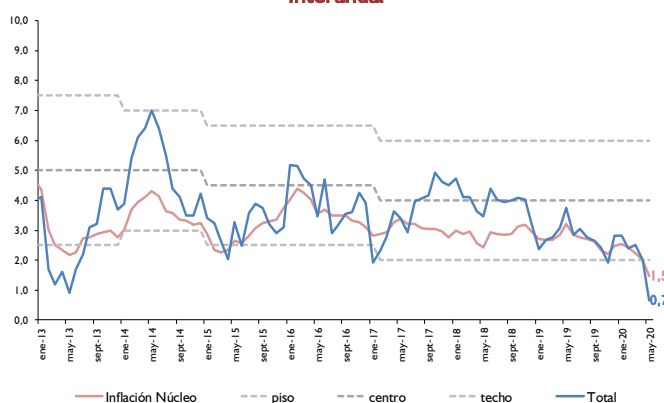
La inflación del mes de mayo del año 2020, medida por la variación del Índice de Precios al Consumidor (IPC), fue del **-0,6%**, inferior a la tasa del **0,8%** observada en el mismo mes del año anterior. Con este resultado, la inflación acumulada en el año asciende al **-0,4%**, por debajo del **1,7%** verificado en el mismo periodo del año 2019. La inflación interanual, por su parte, fue del **0,7%**, inferior a la tasa del **2%** registrada en el mes de abril del corriente año y también menor a la tasa del **3,8%** registrada en el mes de mayo del año pasado.

Por otro lado, se señala que la inflación núcleo<sup>1</sup> se situó en un nivel superior al de la inflación total mensual (en **0%**). Así, la inflación interanual medida por este indicador, alcanzó una tasa del **1,5%**, inferior a la tasa del **2%** registrada en el mes de abril del corriente año, y también por debajo de la tasa del **3,2%** verificada en el mes de mayo del año 2019.

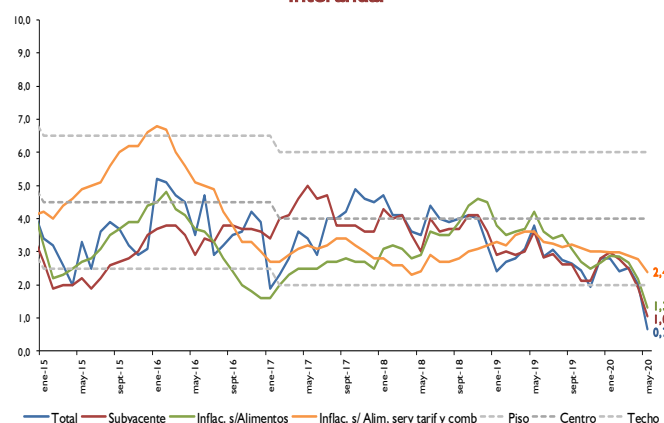
### II. Principales aspectos de la inflación

El resultado inflacionario del mes de mayo estuvo caracterizado por

**Gráfico Nro. 1**  
Inflación total e inflación núcleo  
Interanual



**Gráfico Nro. 2**  
Inflación: total, subyacente, y sin alimentos, servicios  
tarifados y combustibles  
Interanual



<sup>1</sup> La inflación núcleo es el promedio simple de los siguientes indicadores de inflación: inflación núcleo media truncada (suavizada), inflación núcleo media truncada (no suavizada), inflación núcleo por exclusión e inflación núcleo doble ponderación.



disminuciones en los precios de algunos productos alimenticios, acompañado por reducciones de precios de los productos derivados del petróleo (gas licuado, naftas y gasoil) y del precio del pasaje urbano.

Dentro de la agrupación alimentación se subraya principalmente las reducciones de precios en los cortes de carne vacuna. En opinión de referentes del sector, este comportamiento esta explicado por una sobreoferta de bovinos verificada en el mercado doméstico, debido a una menor demanda externa por efecto de las medidas adoptadas por los países importadores en el marco de la COVID-19, lo cual permitió reducir los precios de la mayoría de los cortes vacunos. No obstante, los cortes relacionados y típicamente consumidos en los días feriados del mes, como el vacío y la costilla, mostraron una variación positiva debido a una mayor demanda relativa de los mismos. Igualmente, los productos sustitutos de la carne vacuna observaron bajas de precios como los apuntados en carne de cerdo y de pescado.

Por su parte, se verificaron incrementos de precios en productos panificados, carne de aves, productos lácteos, aceites, huevos y azúcar.

Por otro lado, las bebidas alcohólicas – en particular la cerveza– registraron reducciones de precios. Dicho comportamiento obedece a una menor demanda de estos productos, situación explicada principalmente por el cierre de bares, restaurantes y clubes

Tabla Nro. 1  
Inflación total

Mes	Tasa de variación (%)					
	Mensual		Acumulada		Interanual	
	2019	2020	2019	2020	2019	2020
Enero	0,0	0,0	0,0	0,0	2,4	2,8
Febrero	0,6	0,2	0,6	0,2	2,7	2,4
Marzo	0,1	0,2	0,7	0,4	2,8	2,5
Abril	0,3	-0,2	1,0	0,2	3,1	2,0
Mayo	0,8	-0,6	1,7	-0,4	3,8	0,7
Junio	-0,2		1,6		2,8	
Julio	-0,1		1,5		3,1	
Agosto	-0,1		1,4		2,8	
Setiembre	0,3		1,6		2,6	
Octubre	0,4		2,0		2,4	
Noviembre	0,2		2,2		1,9	
Diciembre	0,6		2,8		2,8	

Gráfico Nro. 3  
Alimentos y Carne  
Interanual  
2015-2020

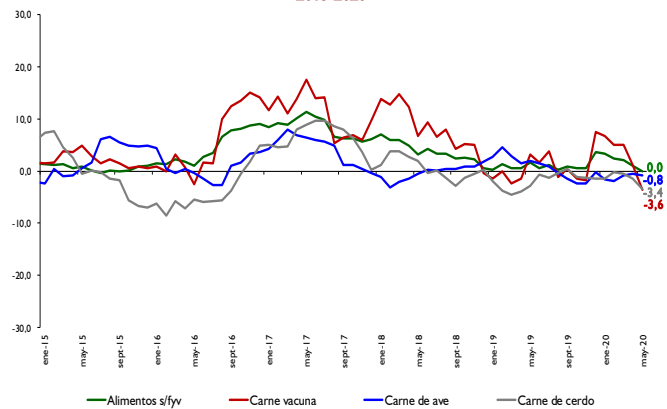
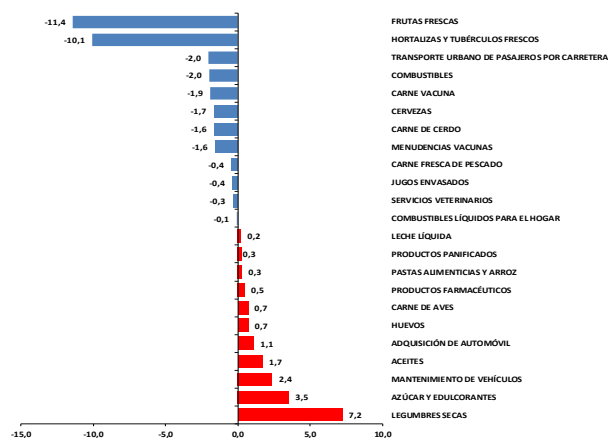


Gráfico Nro. 4  
Principales variaciones por subgrupos  
Mes de mayo de 2020





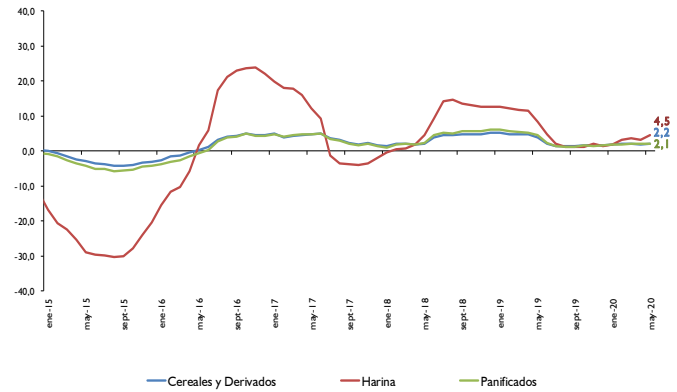
nocturnos, en el marco de las medidas de aislamiento para mitigar el efecto de la pandemia.

En la agrupación del transporte, se registraron disminuciones en los precios de los combustibles, los cuales responden de manera directa a las reducciones en las cotizaciones internacionales del crudo observadas durante los últimos meses. Al mismo tiempo, esta situación posibilitó la reducción de los precios del transporte público de pasajeros para el Área Metropolitana de Asunción<sup>2</sup>. En este punto, es importante mencionar que, debido a que el reajuste a la baja del pasaje se registró durante la última semana del mes, el efecto total directo de la reducción sobre el IPC se seguirá observando en el siguiente mes.

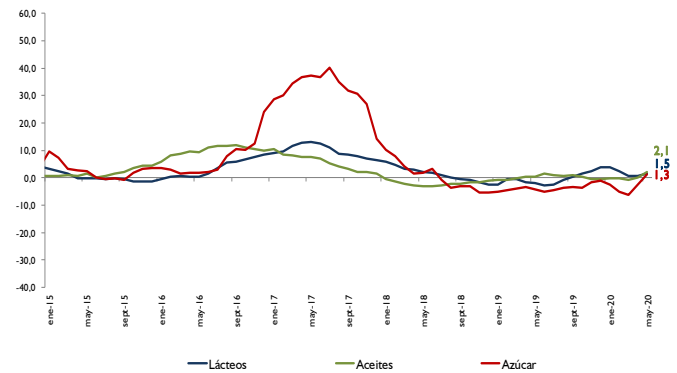
En cuanto a la agrupación de los gastos en salud, se destacaron los aumentos de precios en los productos farmacéuticos y en algunos servicios médicos, como los odontológicos y las consultas con especialistas. Estos últimos estarían explicados, en parte, por los aumentos de costos para los prestadores de estos servicios, debido a la utilización de insumos médicos adicionales para cumplir con las medidas sanitarias en el marco de la pandemia.

Finalmente, los bienes durables de la canasta registraron subas de precios, en especial en aquellos rubros de origen importado. En este grupo se destacan los aumentos de precios de los automóviles, las tablets, los celulares y

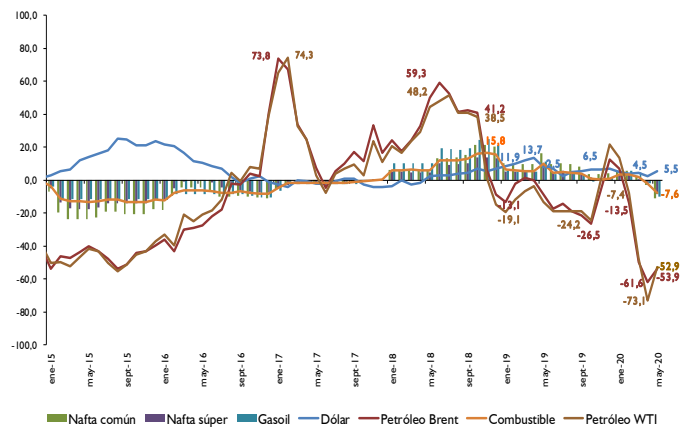
**Gráfico Nro. 5**  
Cereales y derivados, harina, y Productos panificados  
Interanual  
2015-2020



**Gráfico Nro. 6**  
Productos lácteos, azúcar y aceites  
Interanual  
2015-2020



**Gráfico Nro. 7**  
Petróleo, combustibles y tipo de cambio  
Interanual  
2015-2020



<sup>2</sup> Decreto presidencial N° 3637 de fecha 27 de mayo del 2020.



ciertos electrodomésticos. Este comportamiento de los precios está relacionado con la depreciación del guaraní respecto al dólar norteamericano observada en el transcurso del mes.

### III. Inflación en Bienes, Servicios y Renta

La inflación de los Bienes de la canasta fue del **-0,9%**, inferior a la tasa del **1,2%** observada en el mismo mes del año anterior. Así, la inflación acumulada en el año asciende al **-1,3%**, menor al **2,1%** verificado en el mismo periodo del año pasado. Con este resultado, la inflación interanual medida por este indicador asciende al **-0,4%**, por debajo de la tasa del **1,6%** verificada en el mes anterior, y también inferior al **4,1%** registrado en el mes de mayo del 2019.

En cuanto a la agrupación Servicios y Renta, la inflación mensual se ubicó en **0%**, menor a la tasa del **0,3%** registrada en el mes de mayo del 2019. Con este resultado, la inflación acumulada del año fue del **0,9%**, menor a la tasa del **1,3%** registrada en el mismo periodo durante el año 2019. Por su parte, la inflación interanual fue del **2,2%**, inferior a la tasa del **2,5%** observada en el mes anterior, y también por debajo de la tasa del **3,2%** verificada en el mes de mayo del año pasado.

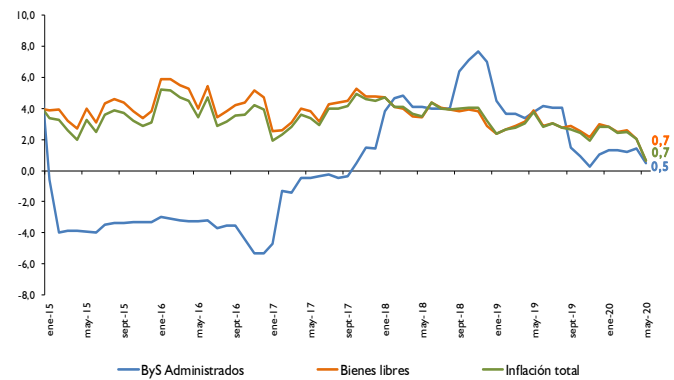
### IV. Inflación Subyacente

La **inflación subyacente**<sup>3</sup>, durante el mes de mayo del año 2020, fue del **-0,1%**, siendo este resultado superior a la tasa observada en la inflación total (**-0,6%**).

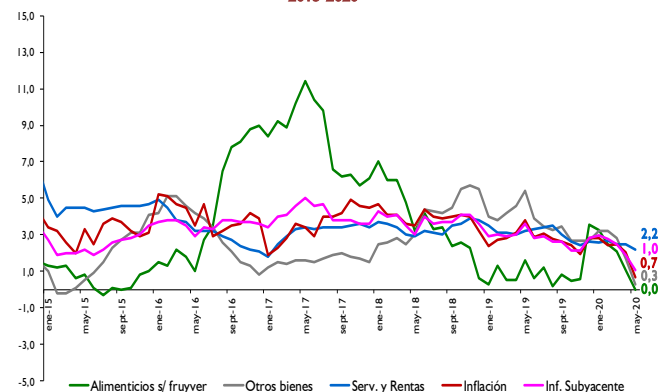
**Tabla Nro. 2**  
Inflación en bienes, servicios y renta

Agrupación	Mayo 2019			Mayo 2020		
	Tasa de Inflación			Tasa de Inflación		
	Mens.	Acum.	Inter.	Mens.	Acum.	Inter.
Bienes Alimenticios	0,9	2,4	2,3	-1,8	-2,2	-1,1
Bienes Alimenticios (sin frutas y verduras)	0,8	1,5	1,6	-0,3	-2,0	0,0
Otros Bienes	1,3	1,8	5,4	-0,1	-0,6	0,3
<b>Total Bienes</b>	<b>1,2</b>	<b>2,1</b>	<b>4,1</b>	<b>-0,9</b>	<b>-1,3</b>	<b>-0,4</b>
Servicios	0,3	1,4	3,3	0,0	1,0	2,2
Renta	0,7	1,3	3,0	0,0	1,0	1,9
<b>Total Servicios y Renta</b>	<b>0,3</b>	<b>1,3</b>	<b>3,2</b>	<b>0,0</b>	<b>0,9</b>	<b>2,2</b>
<b>IPC</b>	<b>0,8</b>	<b>1,7</b>	<b>3,8</b>	<b>-0,6</b>	<b>-0,4</b>	<b>0,7</b>

**Gráfico Nro. 8**  
Inflación en bienes y servicios administrados y bienes libres  
Interanual  
2015-2020



**Gráfico Nro. 9**  
Inflación total, bienes, servicios y renta  
Interanual  
2015-2020



<sup>3</sup> Excluye de la canasta del IPC las frutas y verduras.



A su vez, la **inflación subyacente (XI)**, que además de excluir a las frutas y verduras no incorpora los servicios tarifados y combustibles, presentó una tasa de variación del **0%**.

Con respecto a la inflación interanual de cada uno de los indicadores de precios, las mismas presentaron los siguientes porcentajes: inflación total **0,7%**, inflación subyacente **1%** e inflación subyacente (XI) **1,8%**.

#### V. Inflación en bienes nacionales e importados

La inflación mensual perteneciente a los bienes de consumo nacional, en el mes de mayo del corriente año, fue del **-0,5%**, inferior a la tasa del **0,5%** registrada en el mismo mes del año anterior. Así, la inflación acumulada asciende al **-0,3%**, menor a la variación del **1,8%** observado en el mismo periodo del año pasado. Con este resultado, la inflación interanual fue del **0,9%**, inferior a la tasa del **1,8%** observada en abril de 2020, y también por debajo de la tasa del **3,1%** registrada en el mismo mes del año 2019.

Por otro lado, la inflación mensual de los bienes de consumo importado (sin frutas y verduras) alcanzó una tasa de variación del **-0,1%**, inferior a la tasa del **1,7%** verificada en el mismo mes del año 2019. Con este resultado, la inflación acumulada asciende al **-0,6%** menor al resultado del **2,2%** correspondiente al mismo periodo durante el año 2019. Así, la inflación interanual registrada por este indicador fue del **0,2%**, inferior a la tasa de

Tabla Nro. 3  
Inflación total y subyacente

Agrupación	Mayo 2019			Mayo 2020		
	Tasa de Inflación			Tasa de Inflación		
	Mens.	Acum.	Inter.	Mens.	Acum.	Inter.
Frutas y Verduras	1,9	8,4	6,9	-10,1	-3,7	-7,8
Servicios Tarifados	0,4	0,6	3,7	-0,5	0,0	0,6
Combustibles	4,2	0,9	10,1	-1,7	-7,6	-7,6
Subyacente (XI)	0,5	1,7	3,1	0,0	0,4	1,8
Subyacente	0,8	1,5	3,6	-0,1	-0,2	1,0
Inflación total	0,8	1,7	3,8	-0,6	-0,4	0,7

Gráfico Nro. 10  
Inflación total e inflación subyacente  
Interanual  
2015-2020

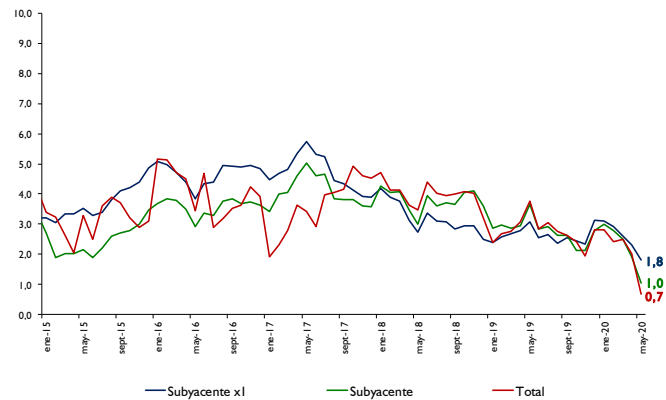
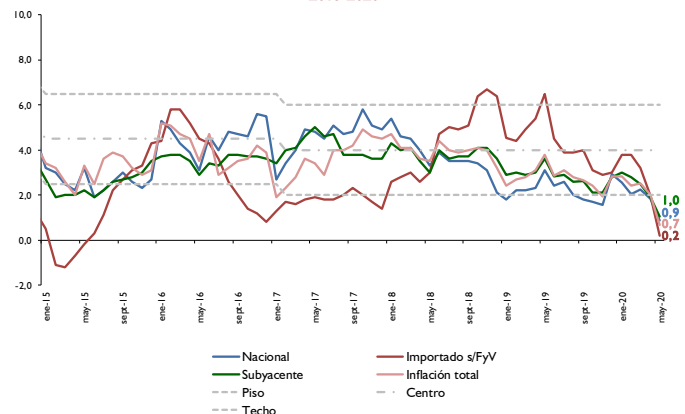


Gráfico Nro. 11  
Inflación en bienes nacionales e importados  
Interanual  
2015-2020





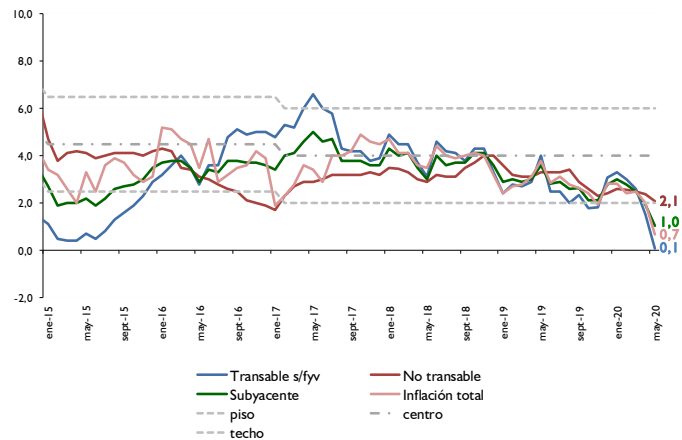
variación del **2%** observada en el mes anterior, y también por debajo de la tasa del **6,5%** verificado en el mes de mayo del año 2019.

## VI. Inflación en bienes transables y no transables

La inflación mensual de los bienes transables (sin frutas y verduras) alcanzó una tasa del **-0,2%**, menor a la tasa del **1,3%** registrada en el mismo mes del año anterior. La inflación acumulada alcanzó **-1,1%** por debajo de la tasa del **1,8%** observada en el mismo periodo del año 2019. La inflación interanual, por su parte, ascendió al **0,1%**, inferior a la tasa del **1,5%** verificada en el mes de abril de 2020, y también inferior a la variación del **4%** obtenido en mayo del año 2019.

Asimismo, la inflación mensual de los bienes no transables fue del **0%**, menor a la tasa del **0,3%** registrada en el mismo mes del año pasado. Con este resultado, la inflación acumulada observó una variación del **0,9%** inferior a la tasa del **1,3%** verificada en el mismo periodo durante el año anterior. De esta forma, la inflación interanual en el mes de mayo de 2020 asciende al **2,1%**, inferior a la tasa de variación del **2,4%** verificada en el mes anterior, y también por debajo de la tasa del **3,3%** registrada en el mes de mayo del año 2019.

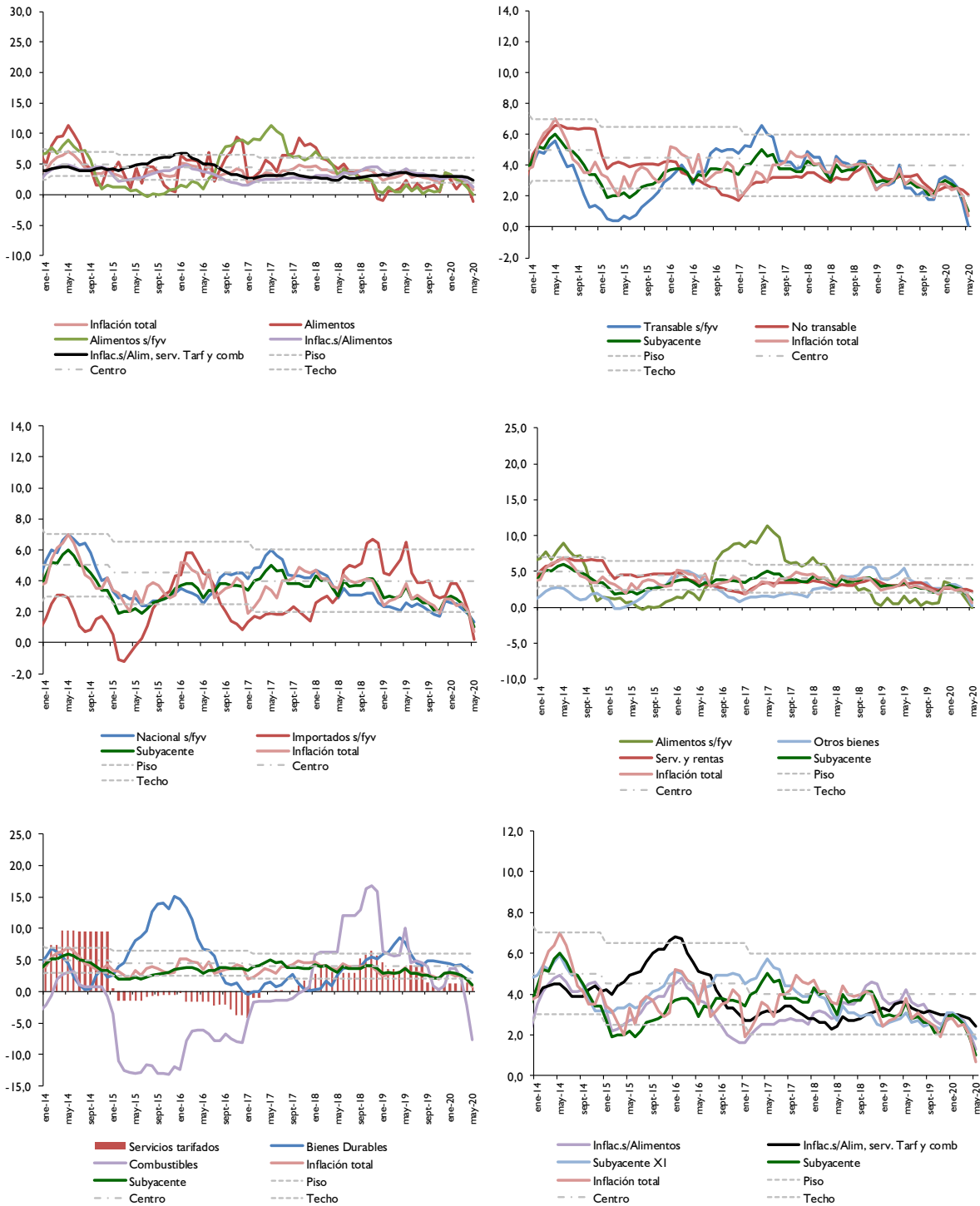
**Gráfico Nro. 11**  
**Inflación en bienes transables y no transables**  
**Interanual**  
**2015-2020**





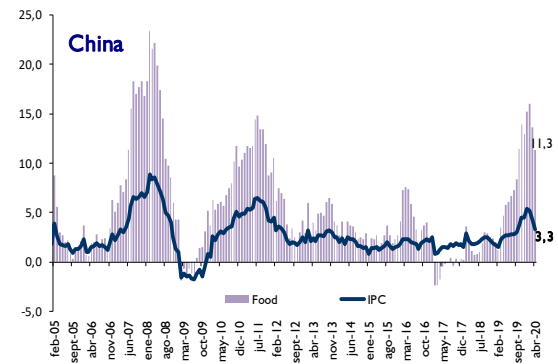
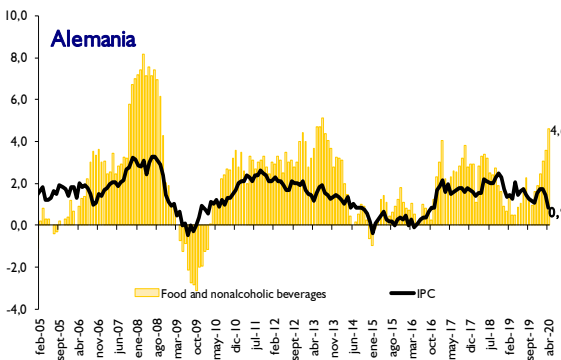
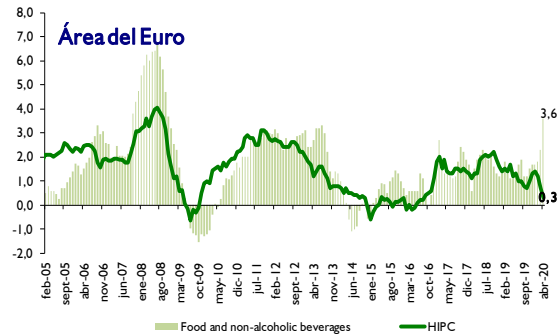
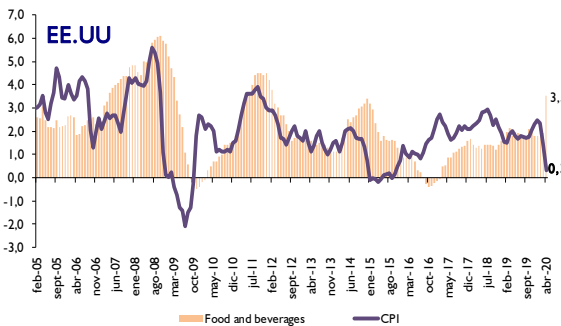
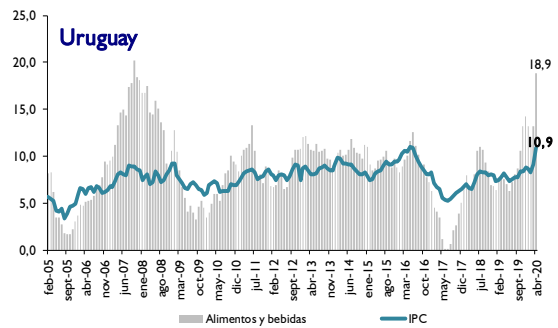
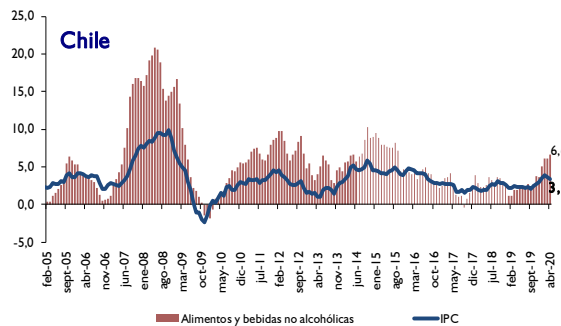
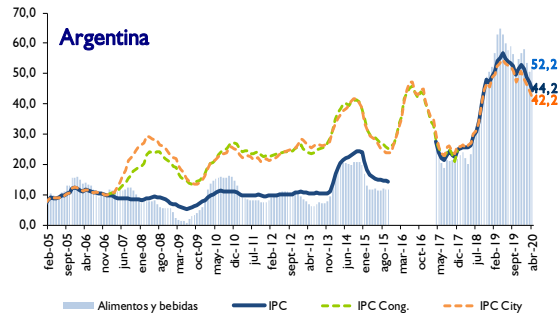
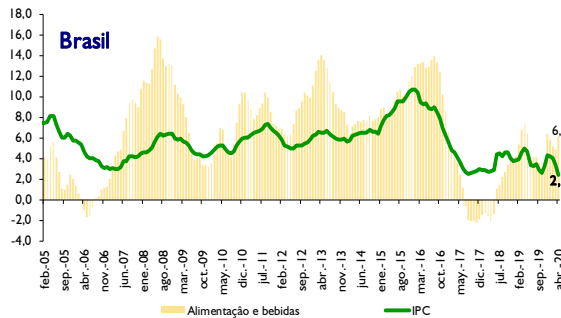


### Indicadores de Inflación Interanual





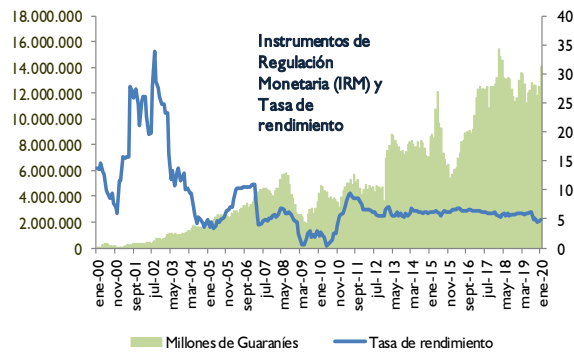
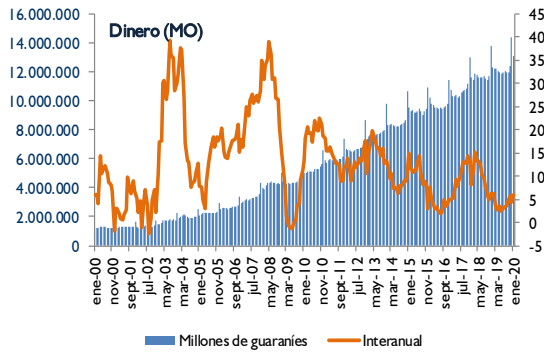
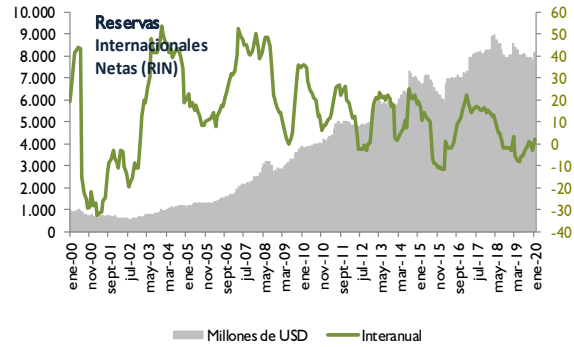
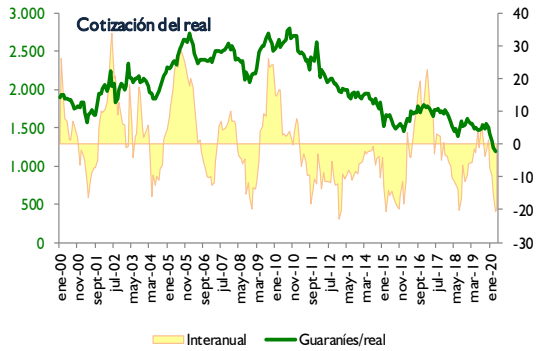
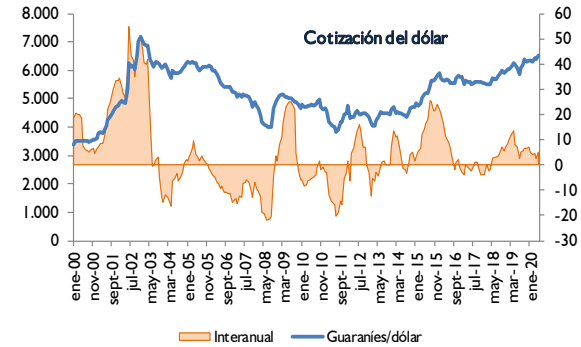
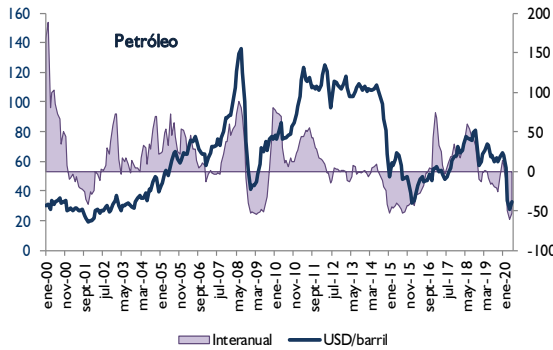
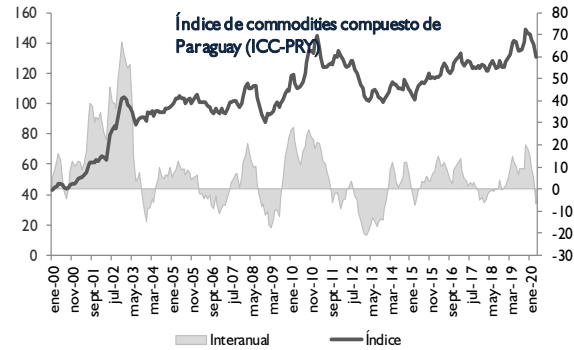
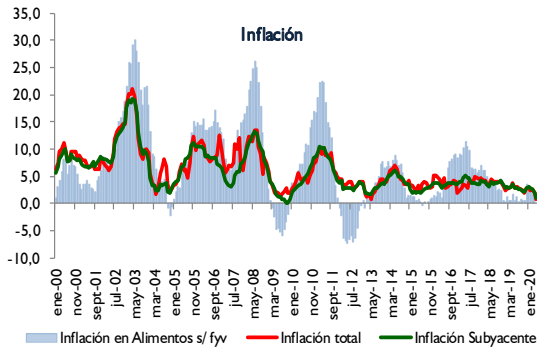
### Inflación Internacional Interanual





## Inflación

### Principales indicadores macroeconómicos





**INDICE DE PRECIOS AL CONSUMIDOR  
AREA METROPOLITANA DE ASUNCIÓN**

BASE Diciembre 2017=100

**ASUNCIÓN**

AÑO/MES	ALIMENTACIÓN B.NO ALCOH.	B.ALCOH TABACOS	P.VESTIR CALZADO	ALOJAMIENTO		MUEBLES Y		GASTO EN SALUD	TRANSPORTE	COMUNICACIÓN	RECREACIÓN CULTURA	EDUCACIÓN	RESTAURANT. HOTELEROS	BIENES RV.DIVERS	INDICE GENERAL	VARIACIONES (%)		
				AGUA-ELECTR. GAS Y OTROS	ARTÍCULOS P. EL HOGAR	MENS.	ACUM.									INTER.		
<b>2017</b>	<b>95,7</b>	<b>98,9</b>	<b>99,3</b>	<b>99,2</b>	<b>99,4</b>	<b>98,5</b>	<b>99,5</b>	<b>99,7</b>	<b>99,7</b>	<b>99,5</b>	<b>98,7</b>	<b>98,2</b>	<b>98,0</b>					
ENE	93,7	97,0	98,7	97,5	98,0	96,4	99,8	99,0	98,0	94,7	97,4	96,1	96,3	0,6	0,6	1,9		
FEB	94,8	97,5	98,8	98,0	98,6	96,8	99,6	98,8	98,7	99,7	97,6	96,3	97,1	0,9	1,5	2,3		
MAR	94,5	98,1	98,9	98,1	98,8	97,1	99,0	98,7	99,6	99,9	97,8	96,7	97,1	0,0	1,5	2,8		
ABR	95,2	98,2	99,3	98,9	98,9	98,0	99,4	99,7	99,6	99,9	98,2	97,2	97,5	0,5	2,0	3,6		
MAY	95,5	98,3	99,4	99,1	99,5	98,5	99,3	100,1	99,6	99,9	98,4	97,5	97,8	0,3	2,2	3,4		
JUN	95,0	98,7	99,3	99,4	99,6	98,6	99,0	100,0	99,4	100,0	98,5	97,7	97,6	-0,2	2,0	2,9		
JUL	94,5	99,2	99,1	99,9	99,6	98,9	99,0	100,0	99,9	100,0	99,1	98,4	97,7	0,1	2,1	4,0		
AGO	95,1	99,7	99,3	99,9	99,9	99,1	99,2	100,0	100,0	100,0	99,1	99,2	97,9	0,3	2,4	4,0		
SEP	95,4	99,9	99,5	99,7	99,9	99,5	99,8	100,0	100,6	100,0	99,3	99,6	98,3	0,3	2,7	4,2		
OCT	96,7	100,0	99,7	99,7	99,9	99,7	99,8	100,0	100,6	100,0	99,7	99,8	98,8	0,5	3,2	4,9		
NOV	98,5	99,9	99,9	99,9	99,9	99,7	99,9	100,0	100,5	100,0	99,9	99,9	99,5	0,7	4,0	4,6		
DIC	100,0	100,0	100,0	100,0	100,0	100,0	100,0	100,0	100,0	100,0	100,0	100,0	100,0	0,5	4,5	4,5		
<b>2018</b>	<b>99,5</b>	<b>98,8</b>	<b>100,7</b>	<b>102,2</b>	<b>101,2</b>	<b>101,9</b>	<b>106,5</b>	<b>100,4</b>	<b>102,0</b>	<b>104,9</b>	<b>101,5</b>	<b>101,9</b>	<b>101,9</b>					
ENE	100,9	99,8	100,0	100,3	100,0	100,9	102,7	99,9	100,4	100,1	100,0	100,4	100,8	0,8	0,8	4,7		
FEB	100,4	99,7	100,3	100,8	100,1	101,2	103,4	99,9	101,0	105,0	100,1	100,8	101,1	0,3	1,1	4,1		
MAR	99,9	99,4	100,3	100,9	100,3	101,5	103,3	100,1	101,1	105,1	100,4	100,9	101,1	0,0	1,1	4,1		
ABR	99,8	99,4	100,5	101,0	100,3	101,6	103,0	100,2	101,4	105,2	100,9	101,1	101,1	0,0	1,1	3,6		
MAY	99,5	99,4	100,5	101,1	100,4	101,7	104,1	100,5	101,8	105,2	100,9	101,2	101,2	0,1	1,2	3,5		
JUN	99,7	98,5	100,7	101,4	101,2	102,1	106,9	100,5	101,9	105,2	101,4	101,9	101,9	0,7	1,9	4,4		
JUL	98,0	98,3	100,8	101,7	101,3	102,1	107,0	100,5	102,3	105,4	101,6	102,3	101,6	-0,3	1,6	4,0		
AGO	98,4	98,4	100,8	101,9	101,4	102,1	107,2	100,5	102,2	105,4	102,1	102,4	101,8	0,2	1,8	3,9		
SEP	98,1	98,4	100,9	103,9	101,9	102,2	108,0	100,5	102,7	105,4	102,5	102,7	102,2	0,4	2,2	4,0		
OCT	98,9	98,1	101,0	104,0	102,4	102,5	110,5	100,6	102,6	105,4	102,6	102,9	102,8	0,6	2,8	4,1		
NOV	100,7	97,9	101,2	104,4	102,4	102,6	111,1	100,6	103,0	105,4	103,0	103,0	103,5	0,7	3,5	4,0		
DIC	99,4	97,7	101,2	104,6	102,8	102,7	110,3	100,6	103,2	105,4	103,0	103,4	103,2	-0,3	3,2	3,2		
<b>2019</b>	<b>100,6</b>	<b>95,8</b>	<b>102,3</b>	<b>105,2</b>	<b>104,6</b>	<b>104,8</b>	<b>112,3</b>	<b>100,6</b>	<b>104,3</b>	<b>110,4</b>	<b>104,8</b>	<b>105,3</b>	<b>104,7</b>					
ENE	99,9	97,5	101,3	104,4	102,8	102,9	109,6	100,6	103,6	105,4	103,0	103,8	103,2	0,0	0,0	2,4		
FEB	101,0	97,2	101,4	104,6	103,0	103,3	109,8	100,8	103,5	109,4	103,2	104,1	103,8	0,6	0,6	2,7		
MAR	100,5	97,0	101,8	104,6	103,0	103,8	110,3	100,8	103,8	110,6	103,5	104,4	103,9	0,1	0,7	2,8		
ABR	100,9	97,3	102,0	104,7	103,0	104,1	110,7	100,1	103,6	111,0	104,1	104,6	104,2	0,3	1,0	3,1		
MAY	101,8	97,3	102,2	105,0	103,5	104,2	113,7	100,2	103,6	111,1	104,5	105,1	105,0	0,8	1,7	3,8		
JUN	100,3	97,5	102,5	105,3	103,8	104,4	113,4	100,0	104,2	111,1	104,9	105,6	104,8	-0,2	1,6	2,8		
JUL	99,9	96,2	102,4	105,3	105,7	104,9	112,5	99,8	104,3	111,1	105,3	105,6	104,7	-0,1	1,5	3,1		
AGO	99,3	94,3	102,4	105,4	105,8	105,5	112,3	101,1	104,6	111,1	105,5	105,8	104,6	-0,1	1,4	2,8		
SEP	99,4	94,1	102,8	105,6	105,9	105,9	113,4	101,2	105,0	111,1	105,7	106,0	104,9	0,3	1,6	2,6		
OCT	100,4	93,6	102,9	105,7	105,9	106,1	114,0	100,8	104,7	111,1	105,8	106,1	105,3	0,4	2,0	2,4		
NOV	101,2	93,9	102,9	105,7	106,2	106,2	113,9	100,8	104,7	111,1	106,0	106,3	105,5	0,2	2,2	1,9		
DIC	103,0	93,3	103,0	105,8	106,2	106,4	114,0	100,8	105,4	111,1	106,4	106,4	106,1	0,6	2,8	2,8		
<b>2020</b>	<b>102,0</b>	<b>93,4</b>	<b>103,3</b>	<b>106,2</b>	<b>106,4</b>	<b>106,8</b>	<b>113,4</b>	<b>101,1</b>	<b>106,2</b>	<b>114,5</b>	<b>106,9</b>	<b>107,3</b>	<b>106,2</b>					
ENE	102,3	93,4	103,2	106,0	106,3	106,4	114,4	100,9	105,7	111,1	106,5	106,7	106,1	0,0	0,0	2,8		
FEB	102,0	93,4	103,3	106,3	106,3	106,6	114,4	101,0	106,3	115,0	106,9	107,2	106,3	0,2	0,2	2,4		
MAR	102,6	93,7	103,4	106,3	106,4	106,7	114,1	101,2	106,3	115,5	107,0	107,4	106,5	0,2	0,4	2,5		
ABR	102,5	93,6	103,3	106,3	106,5	107,0	112,3	101,2	106,3	115,5	107,0	107,5	106,3	-0,2	0,2	2,0		
MAY	100,7	92,9	103,3	106,3	106,5	107,3	111,9	101,2	106,3	115,5	107,0	107,6	105,7	-0,6	-0,4	0,7		