



INFORME DE INFLACIÓN (IPC)

MAYO
2019



BANCO CENTRAL DEL PARAGUAY

Federación Rusa y Augusto Roa Bastos

www.bcp.gov.py

Asunción - Paraguay



Publicación editada por:

**Estudios Económicos
Departamento de Estadísticas del Sector Real
BANCO CENTRAL DEL PARAGUAY**



Informe de inflación

Referencia: Evolución del Índice de Precios al Consumidor (IPC) correspondiente al mes de mayo de 2019.

I. Resultado inflacionario

La inflación del mes de mayo del año 2019, medida por la variación del Índice de Precios al Consumidor (IPC), fue del **0,8%**, superior a la tasa del **0,1%** observada en el mismo mes del año anterior. Con este resultado, la inflación acumulada en el año asciende al **1,7%**, por encima del **1,2%** verificado en el mismo periodo del año 2018. La inflación interanual, por su parte, fue del **3,8%**, superior a la tasa del **3,1%** registrada en el mes de abril del corriente año y también mayor a la tasa del **3,5%** registrada en el mes de mayo del año pasado.

Por otro lado, se señala que la inflación núcleo¹ se situó en un nivel inferior al de la inflación total mensual (en **0,5%**). Así, la inflación interanual medida por este indicador, alcanzó una tasa del **3,2%**, superior a la tasa del **2,8%** registrada en el mes de abril del corriente año, y también por encima de la tasa del **2,4%** verificada en el mes de mayo del año 2018.

II. Principales aspectos de la inflación

Las principales contribuciones a la tasa de inflación mensual registrada durante

Gráfico Nro. 1
Inflación total e inflación núcleo
Interanual

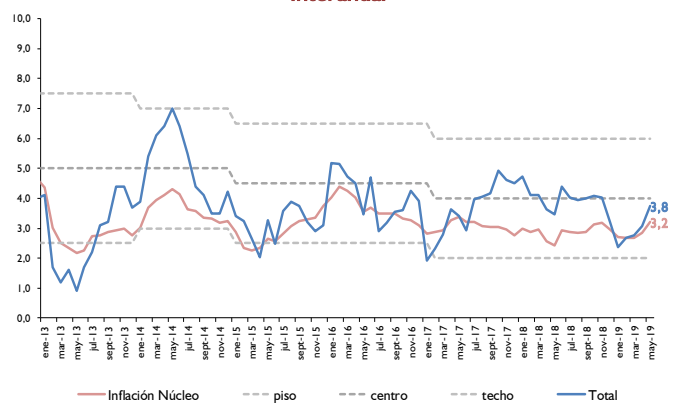
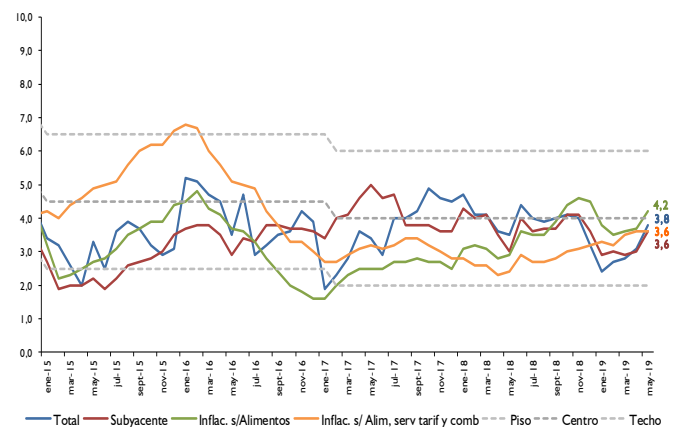


Gráfico Nro. 2
Inflación: total, subyacente, sin alimentos, y sin alimentos, servicios
tarifados y combustibles
Interanual



¹ La inflación núcleo es el promedio simple de los siguientes indicadores de inflación subyacente: inflación núcleo media truncada (suavizada), inflación núcleo media truncada (no suavizada), inflación núcleo por exclusión e inflación núcleo doble ponderación.



el mes de mayo del 2019 provienen de las agrupaciones de alimentos y de transporte, que explican en gran medida el resultado de la inflación total. Asimismo, se destacan los incrementos de precios verificados en los bienes duraderos y en algunos servicios de la canasta.

En la agrupación de alimentos, se destaca el incremento observado en los precios de la carne vacuna. Representantes del sector señalan que este incremento se debe, por un lado, a la mayor demanda de los productos cárnicos coincidentes con los días festivos del mes de mayo y, por el otro, a una menor oferta, explicada por el deterioro de los caminos utilizados para transportar los productos hasta los centros de consumo, como consecuencia de las intensas lluvias registradas en los últimos meses. Adicionalmente, también se observaron incrementos en los precios sustitutos de carne vacuna como los apuntados en carnes de cerdo y de aves.

En relación directa a la evolución de los precios de los alimentos, en el mes de mayo se observaron incrementos de precios de aquellos servicios de alimentación brindados fuera del hogar, como los ofrecidos por los bares, restaurantes y comedores.

En este segmento, también se verificaron reducciones de precios moderados en menudencias vacunas, carne de pescado y productos lácteos.

Por su parte, el resultado observado en la agrupación de transporte, se vio principalmente afectado por el aumento

Tabla Nro. 1
Inflación total

Mes	Tasa de variación (%)					
	Mensual		Acumulada		Interanual	
	2018	2019	2018	2019	2018	2019
Enero	0,8	0,0	0,8	0,0	4,7	2,4
Febrero	0,3	0,6	1,1	0,6	4,1	2,7
Marzo	0,0	0,1	1,1	0,7	4,1	2,8
Abril	0,0	0,3	1,1	1,0	3,6	3,1
Mayo	0,1	0,8	1,2	1,7	3,5	3,8
Junio	0,7		1,9		4,4	
Julio	-0,3		1,6		4,0	
Agosto	0,2		1,8		3,9	
Setiembre	0,4		2,2		4,0	
Octubre	0,6		2,8		4,1	
Noviembre	0,7		3,5		4,0	
Diciembre	-0,3		3,2		3,2	

Gráfico Nro. 3
Alimentos y Carne
Interanual
2015-2019

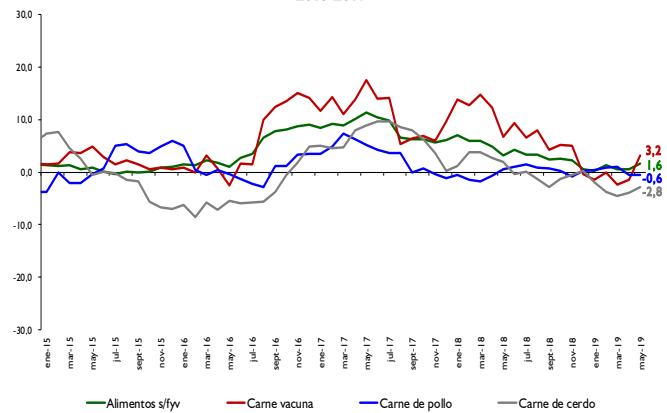
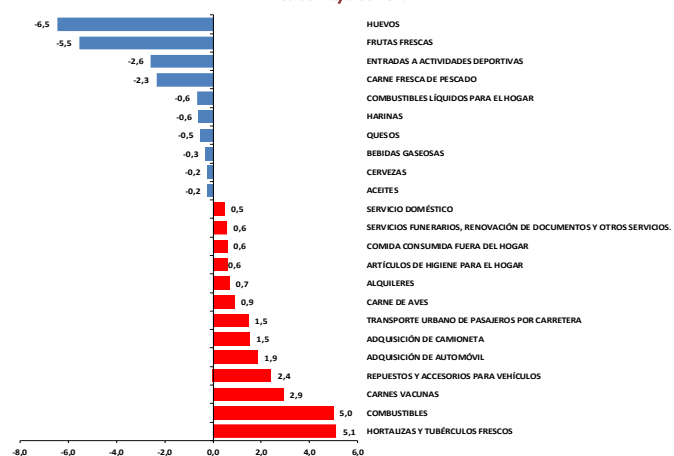


Gráfico Nro. 4
Principales variaciones por subgrupos
Mes de mayo de 2019





de los precios de los combustibles, los cuales responden de manera directa a la cotización internacional del crudo. Adicionalmente, la suba en el precio del gasoil ha generado el ajuste del precio del pasaje urbano². Es importante señalar, que el reajuste de las tarifas del transporte público de pasajeros para el Área Metropolitana de Asunción se registró durante la segunda quincena del mes. Por lo tanto, el efecto directo total del ajuste del pasaje se seguirá observando en el IPC del mes de junio del corriente año.

Entre los servicios, se destacan las subas en alquiler de vivienda, tratamiento de ortodoncia, pasaje aéreo, servicio de grúa, y bienes y servicios de cuidado personal entre otros.

Finalmente, los bienes duraderos de origen importado verificaron subas de precios en auto vehículos, electrodomésticos para el hogar, y equipos audiovisuales. Estos comportamientos están relacionados con la depreciación del guaraní respecto al dólar norteamericano observado, sobre todo, durante la primera quincena del mes de mayo.

III. Inflación en Bienes, Servicios y Renta

La inflación de los Bienes de la canasta fue del **1,2%**, superior a la tasa del **0,2%** observada en el mismo mes del año anterior. Así, la inflación acumulada en el año asciende al **2,1%**, mayor al **0,8%** verificado en el mismo periodo del año pasado. Con este resultado, la inflación interanual medida por este

Gráfico Nro. 5
Cereales y derivados, harina, y Productos panificados
Interanual
2015-2019

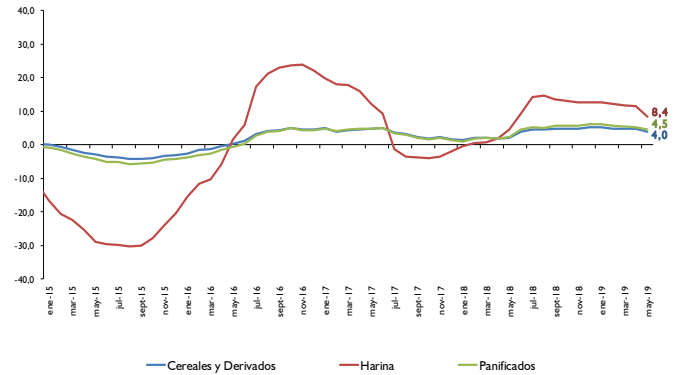


Gráfico Nro. 6
Productos lácteos, azúcar y aceites
Interanual
2015-2019

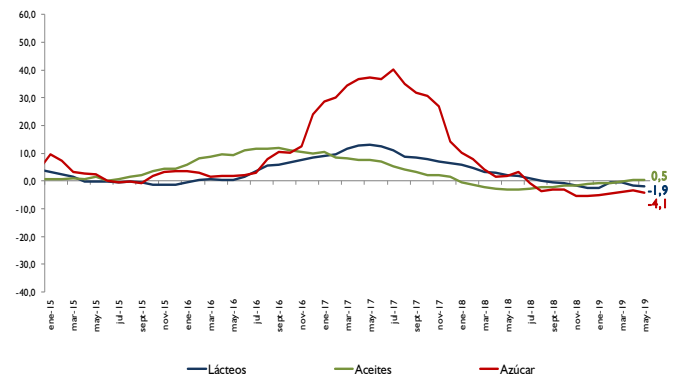
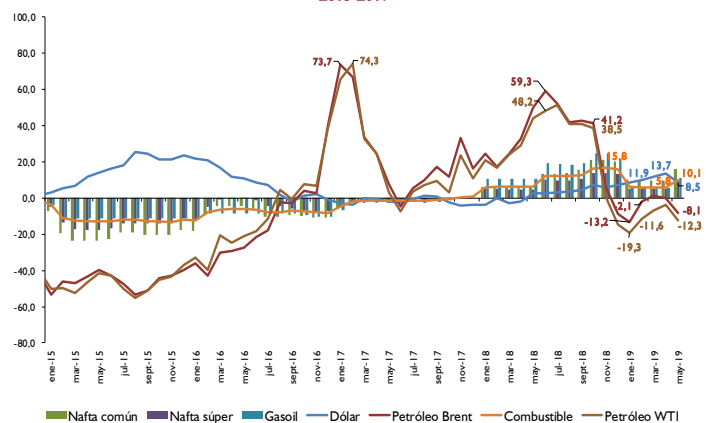


Gráfico Nro. 7
Petróleo, combustibles y tipo de cambio
Interanual
2015-2019



² Decreto presidencial N° 1750 del 13 de mayo del 2019.



indicador asciende al **4,1%**, superior a la tasa del **3,1%** verificada en el mes anterior, y también superior al **3,9%** registrado en el mes de mayo del 2018.

En cuanto a la agrupación Servicios y Renta, la inflación mensual se ubicó en **0,3%**, superior al **0,1%** registrado en el mes de mayo del 2018. Con este resultado, la inflación acumulada del año fue del **1,3%**, inferior a la tasa del **1,9%** registrada en el mismo periodo durante el año 2018. Por su parte, la inflación interanual fue del **3,2%**, superior a la tasa del **3%** observada en el mes anterior, y también por encima de la tasa del **2,9%** verificada en el mes de mayo del año pasado.

IV. Inflación Subyacente

La **inflación subyacente**³, durante el mes de mayo del año 2019, fue del **0,8%**, siendo este resultado similar a la tasa observada en la inflación total. A su vez, la **inflación subyacente (X1)**, que además de excluir a las frutas y verduras no incorpora los servicios tarifados y combustibles, presentó una tasa de variación del **0,5%**.

Con respecto a la inflación interanual de cada uno de los indicadores de precios, las mismas presentaron los siguientes porcentajes: inflación total **3,8%**, inflación subyacente **3,6%** e inflación subyacente (X1) **3,1%**.

V. Inflación en bienes nacionales e importados

La inflación mensual perteneciente a los

Tabla Nro. 2
Inflación en bienes, servicios y renta

Agrupación	Mayo 2018			Mayo 2019		
	Tasa de Inflación			Tasa de Inflación		
	Mens.	Acum.	Inter.	Mens.	Acum.	Inter.
Bienes Alimenticios	-0,3	-0,5	4,2	0,9	2,4	2,3
Bienes Alimenticios (sin frutas y verduras)	-0,3	0,5	3,2	0,8	1,5	1,6
Otros Bienes	0,6	1,9	3,0	1,3	1,8	5,4
Total Bienes	0,2	0,8	3,9	1,2	2,1	4,1
Servicios	0,1	2,0	3,0	0,3	1,4	3,3
Renta	0,2	0,7	1,2	0,7	1,3	3,0
Total Servicios y Renta	0,1	1,9	2,9	0,3	1,3	3,2
IPC	0,1	1,2	3,5	0,8	1,7	3,8

Gráfico Nro. 8
Inflación en bienes y servicios administrados y bienes libres
Interanual
2015-2019

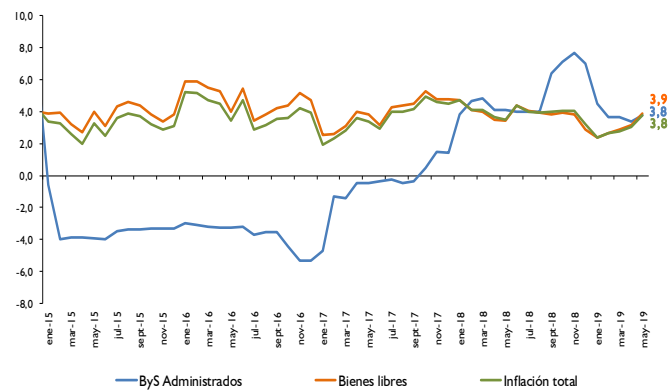
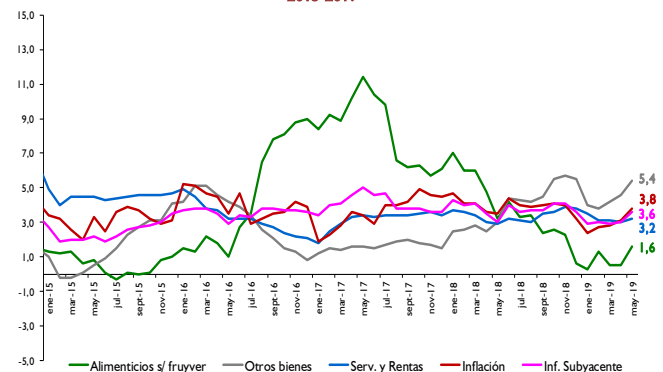


Gráfico Nro. 9
Inflación total, bienes, servicios y renta
Interanual
2015-2019



³ Excluye de la canasta del IPC las frutas y verduras.



bienes de consumo nacional, en el mes de mayo del corriente año, fue del **0,5%**, superior a la tasa del **-0,3%** registrada en el mismo mes del año anterior. Así, la inflación acumulada asciende al **1,8%**, mayor a la variación del **0,8%** observado en el mismo periodo del año pasado. Con este resultado, la inflación interanual fue del **3,1%**, mayor a la tasa del **2,3%** observada en abril del 2019, pero por debajo de la tasa del **3,3%** registrada en el mismo mes del año 2018.

Por otro lado, la inflación mensual de los bienes de consumo importado (sin frutas y verduras) alcanzó una tasa de variación del **1,7%**, superior a la tasa del **0,7%** verificada en el mismo mes del año 2018. Con este resultado, la inflación acumulada asciende al **2,2%** mayor a la tasa del **2,1%** correspondiente al mismo periodo durante el año 2018. Así, la inflación interanual registrada por este indicador fue del **6,5%**, por encima de la tasa del **5,4%** observada en el mes anterior, y también superior al **3%** verificado en el mes de mayo del año 2018.

VI. Inflación en bienes transables y no transables

La inflación mensual de los bienes transables (sin frutas y verduras) alcanzó una tasa del **1,3%**, superior a la tasa del **0,2%** registrada en el mismo mes del año anterior. La inflación acumulada alcanzó un **1,8%** por encima de la tasa del **1,2%** observada en el mismo periodo del año 2018. La inflación interanual, por su parte, ascendió al **4%**, mayor a la tasa del **2,9%** correspondiente al mes de abril de

Tabla Nro. 3
Inflación total y subyacente

AGRUPACIÓN	Mayo 2018			Mayo 2019		
	Tasa de Inflación			Tasa de Inflación		
	Mens.	Acum.	Inter.	Mens.	Acum.	Inter.
Frutas y Verduras	-0,3	-6,0	5,4	1,9	8,4	6,9
Servicios Tarifados	0,0	2,5	3,1	0,4	0,6	3,7
Combustibles	0,1	6,1	6,2	4,2	0,9	10,1
Subyacente (X1)	0,2	1,1	2,7	0,5	1,7	3,1
Subyacente	0,1	1,5	3,0	0,8	1,5	3,6
Inflación total	0,1	1,2	3,5	0,8	1,7	3,8

Gráfico Nro. 10
Inflación total e inflación subyacente
Interanual
2015-2019

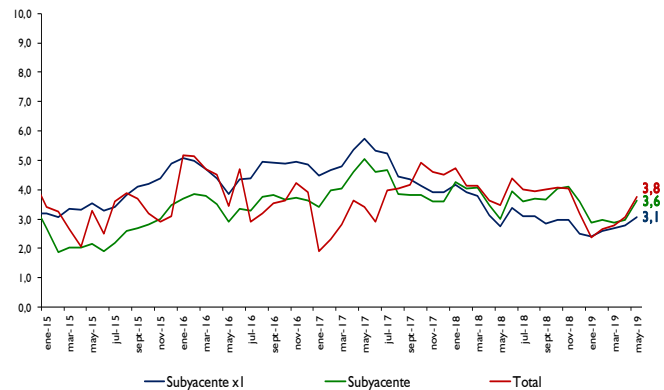
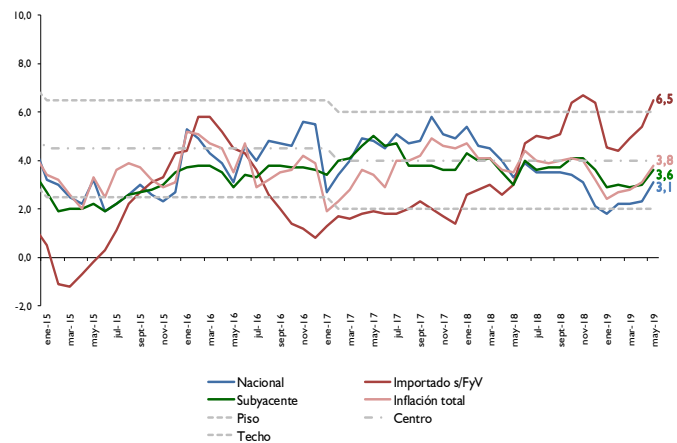


Gráfico Nro. 11
Inflación en bienes nacionales e importados
Interanual
2015-2019

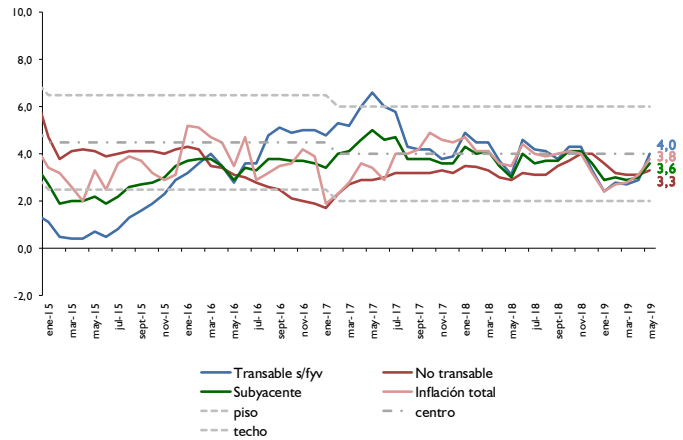




2019, y también superior al **3,1%** observado en mayo del año 2018.

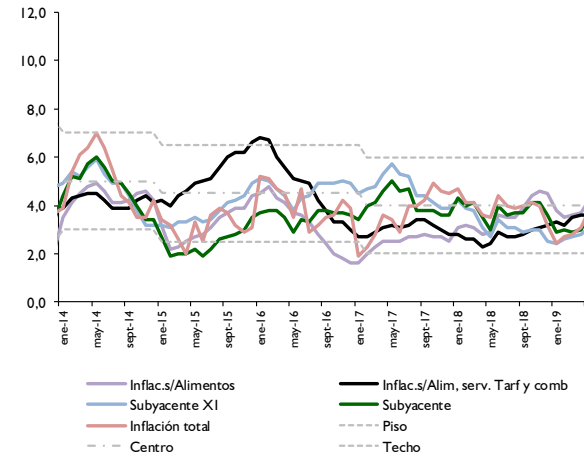
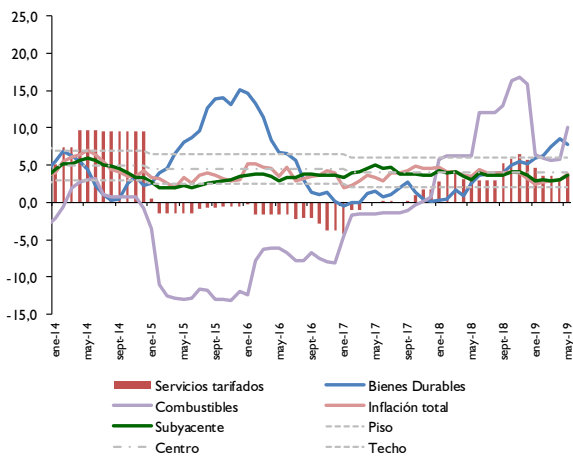
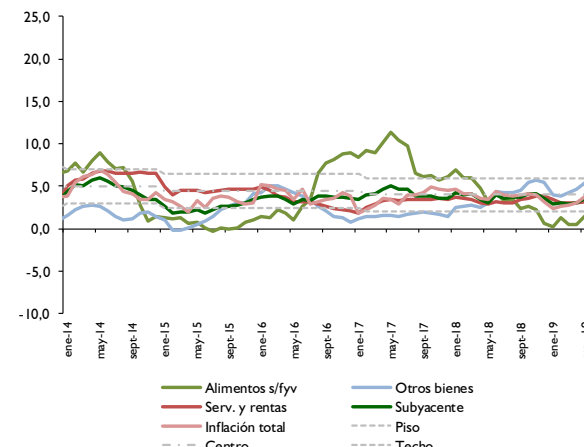
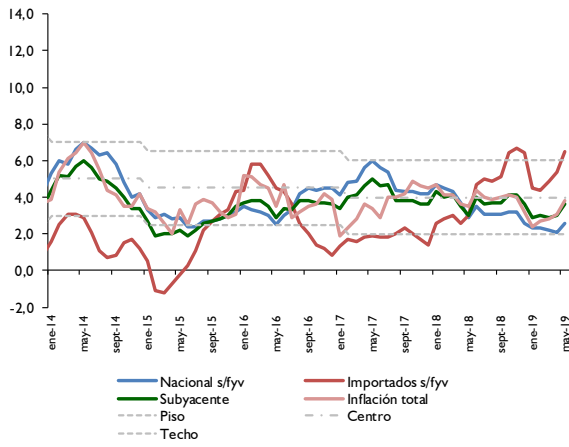
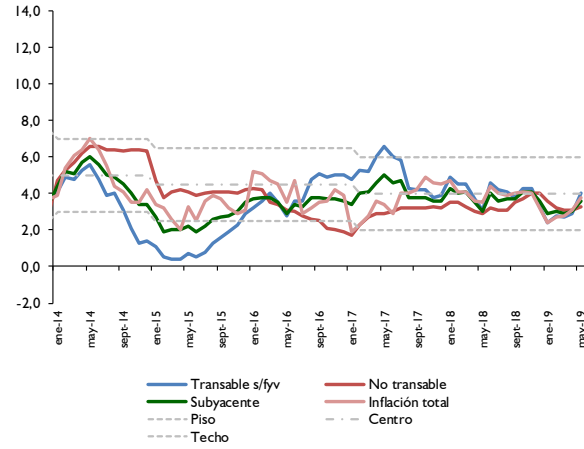
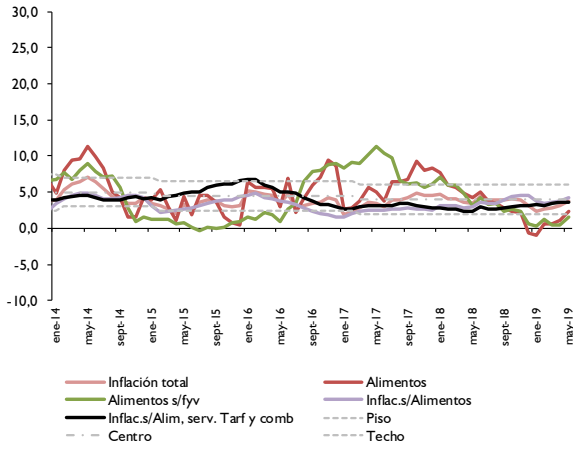
Asimismo, la inflación mensual de los bienes no transables fue del **0,3%**, superior a la tasa del **0,1%** registrada en el mismo mes del año pasado. Con este resultado, la inflación acumulada observó una variación del **1,3%** inferior a la tasa del **1,9%** verificado en el mismo periodo durante el año anterior. De esta forma, la inflación interanual en el mes de mayo de 2019 asciende al **3,3%**, mayor a la tasa del **3,1%** verificada en el mes anterior, y también por encima de la tasa del **2,9%** registrada en el mes de mayo del año 2018.

Gráfico Nro. 13
Inflación en bienes transables y no transables
Interanual
2015-2019



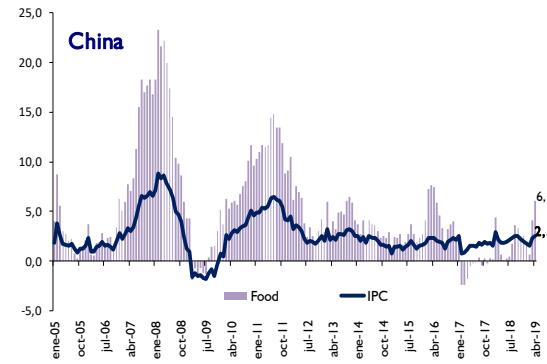
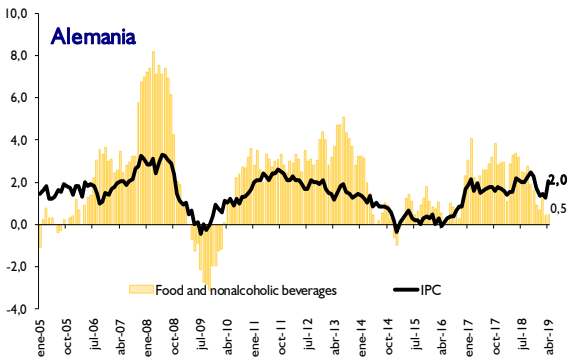
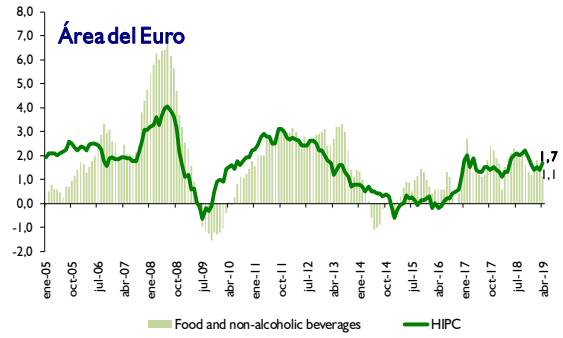
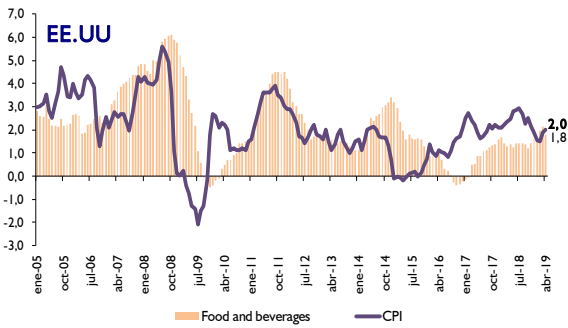
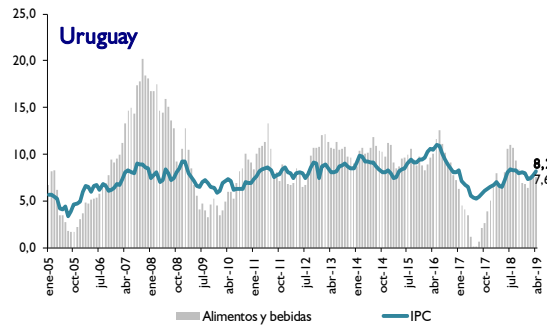
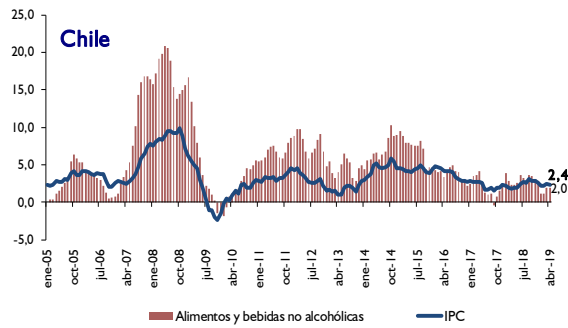
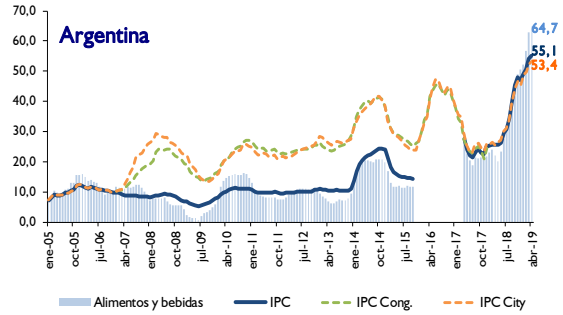
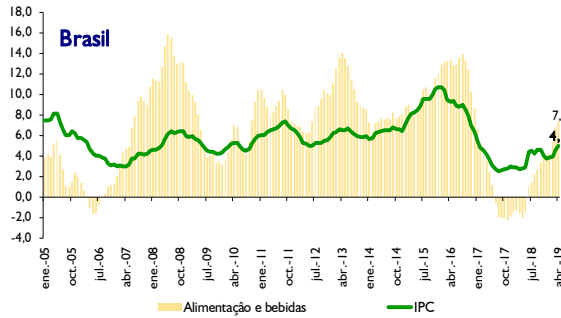


Indicadores de Inflación Interanual





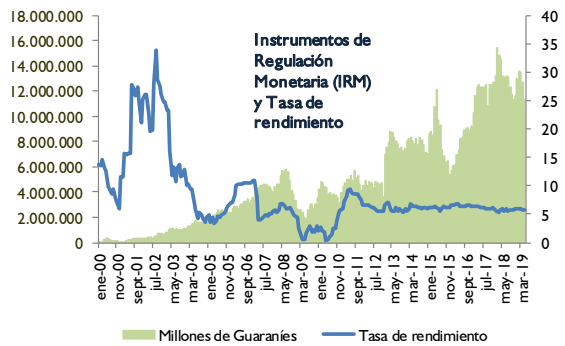
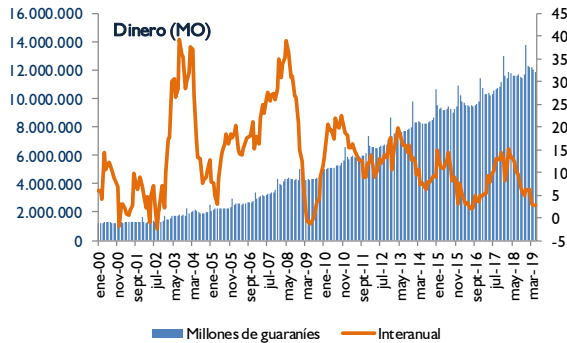
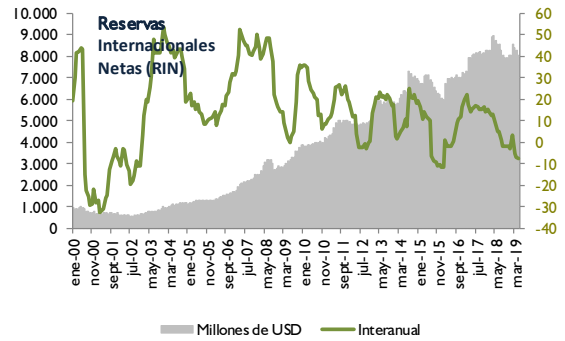
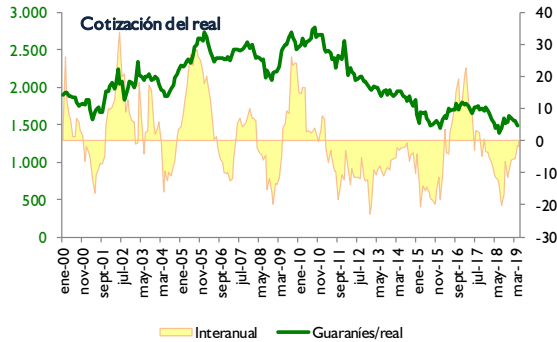
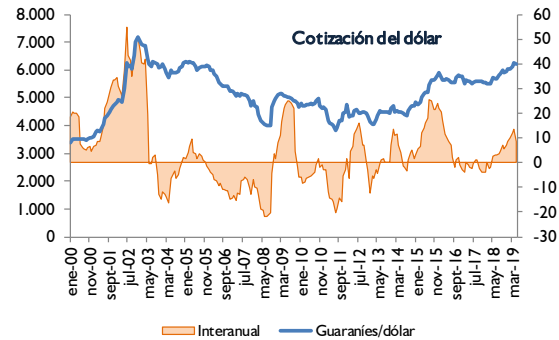
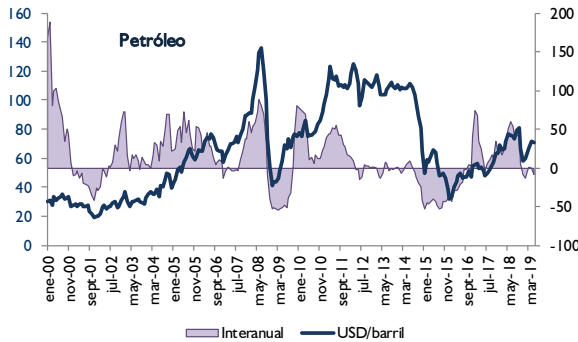
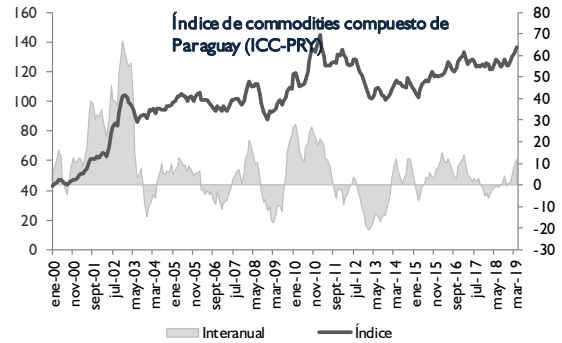
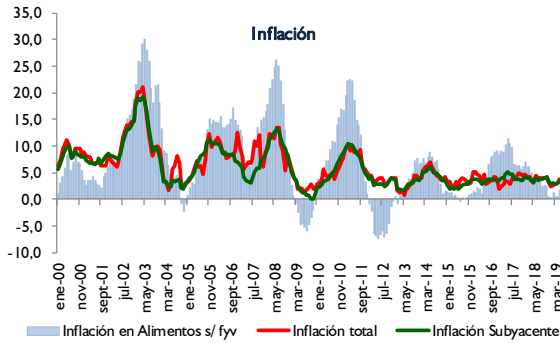
Inflación Internacional Interanual





Inflación

Principales indicadores macroeconómicos





INDICE DE PRECIOS AL CONSUMIDOR
AREA METROPOLITANA DE ASUNCIÓN
BASE Diciembre 2017=100

ASUNCIÓN

AÑO/MES	ALIMENTACIÓN			ALOJAMIENTO		MUEBLES Y		GASTO EN	TRANSPORTE	COMUNICACIÓN	RECREACIÓN	EDUCACIÓN	RESTAURANT.	BIENES	INDICE	VARIACIONES (%)		
	B.NO ALCOH.	B.ALCOH	P.VESTIR	AGUA-ELECTR.	ARTÍCULOS	P. EL HOGAR	SALUD									GENERAL	MENS.	ACUM.
	B.NO ALCOH.	TABACOS	CALZADO	GAS Y OTROS							CULTURA		HOTELES	RV.DIVERS				
2016	90,5	94,3	97,7	96,9	96,6	93,9	100,3	98,0	97,4	94,3	95,6	94,3	94,6	94,6				
ENE	91,3	92,2	96,7	96,1	95,3	92,0	104,3	99,1	96,6	90,0	94,4	91,5	94,5	2,6	2,6	5,2		
FEB	92,2	92,7	96,9	96,7	95,6	92,6	101,2	99,1	97,1	94,6	94,7	92,4	94,9	0,5	3,1	5,1		
MAR	91,2	93,0	97,1	96,6	95,8	92,8	100,5	96,8	97,1	94,6	94,8	93,3	94,5	-0,5	2,6	4,7		
ABR	90,1	93,4	97,5	96,7	96,2	93,2	100,0	96,5	97,3	94,7	94,9	93,9	94,1	-0,3	2,2	4,5		
MAY	90,9	94,1	97,7	96,9	96,5	93,3	100,0	96,5	97,2	94,7	95,2	94,1	94,6	0,5	2,7	3,5		
JUN	91,5	94,2	97,8	97,0	96,7	93,5	100,2	96,8	97,4	94,7	95,1	94,2	94,8	0,3	3,0	4,7		
JUL	88,8	94,5	97,9	97,0	96,7	93,8	100,1	97,8	97,5	94,7	95,3	94,7	93,9	-1,0	2,0	2,9		
AGO	89,2	94,8	97,9	97,0	97,0	94,0	99,6	98,5	97,3	94,7	95,8	95,0	94,1	0,2	2,2	3,2		
SEP	89,3	95,0	98,0	97,0	97,2	94,8	99,4	98,6	97,9	94,7	96,4	95,2	94,3	0,2	2,5	3,5		
OCT	88,5	95,5	98,1	97,0	97,3	95,4	99,7	98,5	97,9	94,7	96,7	95,3	94,1	-0,2	2,2	3,6		
NOV	91,2	95,6	98,2	97,1	97,4	95,7	99,4	98,8	97,9	94,7	96,8	95,7	95,1	1,0	3,3	4,2		
DIC.	92,3	96,2	98,6	97,2	97,8	95,9	99,8	99,1	98,0	94,7	97,2	95,9	95,7	0,6	3,9	3,9		
2017	95,7	98,9	99,3	99,2	99,4	98,5	99,5	99,7	99,7	99,5	98,7	98,2	98,0					
ENE	93,7	97,0	98,7	97,5	98,0	96,4	99,8	99,0	98,0	94,7	97,4	96,1	96,3	0,6	0,6	1,9		
FEB	94,8	97,5	98,8	98,0	98,6	96,8	99,6	98,8	98,7	99,7	97,6	96,3	97,1	0,9	1,5	2,3		
MAR	94,5	98,1	98,9	98,1	98,8	97,1	99,0	98,7	99,6	99,9	97,8	96,7	97,1	0,0	1,5	2,8		
ABR	95,2	98,2	99,3	98,9	98,9	98,0	99,4	99,7	99,6	99,9	98,2	97,2	97,5	0,5	2,0	3,6		
MAY	95,5	98,3	99,4	99,1	99,5	98,5	99,3	100,1	99,6	99,9	98,4	97,5	97,8	0,3	2,2	3,4		
JUN	95,0	98,7	99,3	99,4	99,6	98,6	99,0	100,0	99,4	100,0	98,5	97,7	97,6	-0,2	2,0	2,9		
JUL	94,5	99,2	99,1	99,9	99,6	98,9	99,0	100,0	99,9	100,0	99,1	98,4	97,7	0,1	2,1	4,0		
AGO	95,1	99,7	99,3	99,9	99,9	99,1	99,2	100,0	100,0	100,0	99,1	99,2	97,9	0,3	2,4	4,0		
SEP	95,4	99,9	99,5	99,7	99,9	99,5	99,8	100,0	100,6	100,0	99,3	99,6	98,3	0,3	2,7	4,2		
OCT	96,7	100,0	99,7	99,7	99,9	99,7	99,8	100,0	100,6	100,0	99,7	99,8	98,8	0,5	3,2	4,9		
NOV	98,5	99,9	99,9	99,9	99,9	99,7	99,9	100,0	100,5	100,0	99,9	99,9	99,5	0,7	4,0	4,6		
DIC	100,0	100,0	100,0	100,0	100,0	100,0	100,0	100,0	100,0	100,0	100,0	100,0	100,0	0,5	4,5	4,5		
2018	99,5	98,8	100,7	102,2	101,2	101,9	106,5	100,4	102,0	104,9	101,5	101,9	101,9					
ENE	100,9	99,8	100,0	100,3	100,0	100,9	102,7	99,9	100,4	100,1	100,0	100,4	100,8	0,8	0,8	4,7		
FEB	100,4	99,7	100,3	100,8	100,1	101,2	103,4	99,9	101,0	105,0	100,1	100,8	101,1	0,3	1,1	4,1		
MAR	99,9	99,4	100,3	100,9	100,3	101,5	103,3	100,1	101,1	105,1	100,4	100,9	101,1	0,0	1,1	4,1		
ABR	99,8	99,4	100,5	101,0	100,3	101,6	103,0	100,2	101,4	105,2	100,9	101,1	101,1	0,0	1,1	3,6		
MAY	99,5	99,4	100,5	101,1	100,4	101,7	104,1	100,5	101,8	105,2	100,9	101,2	101,2	0,1	1,2	3,5		
JUN	99,7	98,5	100,7	101,4	101,2	102,1	106,9	100,5	101,9	105,2	101,4	101,9	101,9	0,7	1,9	4,4		
JUL	98,0	98,3	100,8	101,7	101,3	102,1	107,0	100,5	102,3	105,4	101,6	102,3	101,6	-0,3	1,6	4,0		
AGO	98,4	98,4	100,8	101,9	101,4	102,1	107,2	100,5	102,2	105,4	102,1	102,4	101,8	0,2	1,8	3,9		
SEP	98,1	98,4	100,9	103,9	101,9	102,2	108,0	100,5	102,7	105,4	102,5	102,7	102,2	0,4	2,2	4,0		
OCT	98,9	98,1	101,0	104,0	102,4	102,5	110,5	100,6	102,6	105,4	102,6	102,9	102,8	0,6	2,8	4,1		
NOV	100,7	97,9	101,2	104,4	102,4	102,6	111,1	100,6	103,0	105,4	103,0	103,0	103,5	0,7	3,5	4,0		
DIC	99,4	97,7	101,2	104,6	102,8	102,7	110,3	100,6	103,2	105,4	103,0	103,4	103,2	-0,3	3,2	3,2		
2019	100,8	97,3	101,7	104,7	103,1	103,7	110,8	100,5	103,6	109,5	103,7	104,4	104,0					
ENE	99,9	97,5	101,3	104,4	102,8	102,9	109,6	100,6	103,6	105,4	103,0	103,8	103,2	0,0	0,0	2,4		
FEB	101,0	97,2	101,4	104,6	103,0	103,3	109,8	100,8	103,5	109,4	103,2	104,1	103,8	0,6	0,6	2,7		
MAR	100,5	97,0	101,8	104,6	103,0	103,8	110,3	100,8	103,8	110,6	103,5	104,4	103,9	0,1	0,7	2,8		
ABR	100,9	97,3	102,0	104,7	103,0	104,1	110,7	100,1	103,6	111,0	104,1	104,6	104,2	0,3	1,0	3,1		
MAY	101,8	97,3	102,2	105,0	103,5	104,2	113,7	100,2	103,6	111,1	104,5	105,1	105,0	0,8	1,7	3,8		